

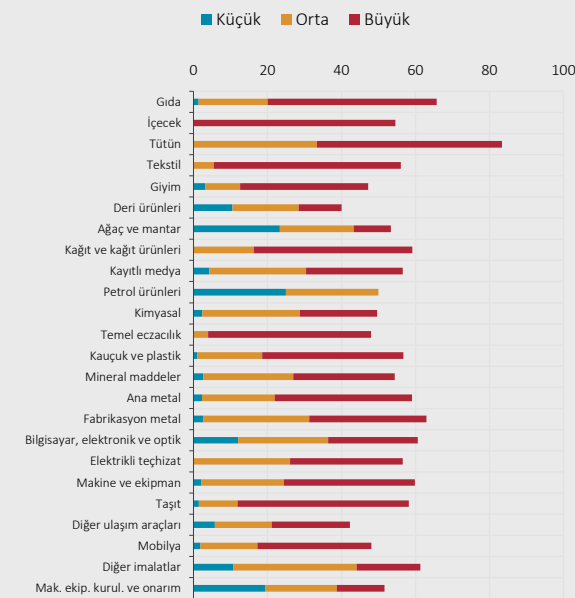
## Kutu 4.2

### Koronavirüs Salgınlarının Reel Sektöre Etkileri Anketi

Koronavirüs salgınının imalat sanayiinde üretim, istihdam, maliyet ve fiyatlara etkisi ile bu süreçte karşılaşılan sorunlara yönelik atılabilecek politika adımlarına ilişkin firma değerlendirmelerinin alınması amacıyla Türkiye Cumhuriyet Merkez Bankası tarafından 31 Mart - 7 Nisan tarihleri arasında İktisadi Yönelim Anketi (İYA) örnekleminde yer alan firmalara “Koronavirüs Salgınlarının Reel Sektöre Etkileri Anketi” uygulanmıştır.

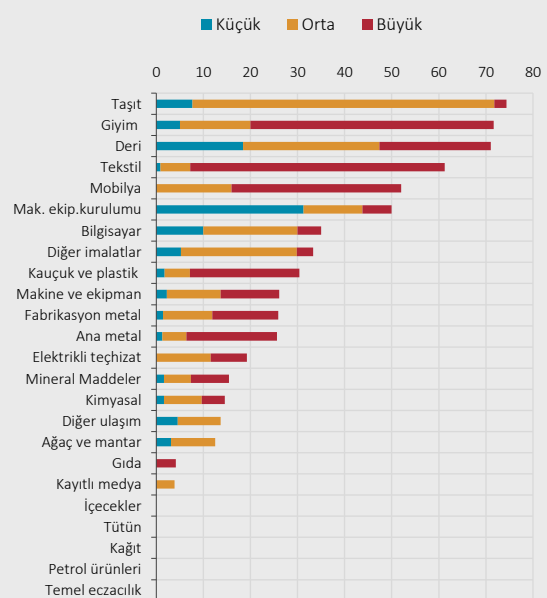
Anketi toplam 1249 firma yanıtlarken, yanıtlanma oranı yüzde 56,3 olmuştur. Sektörlere göre ölçek ayırımında yanıtlanma oranları Grafik 1’de sunulmuştur. Ankete katılan firmaların yüzde 6,6’sını küçük ölçekli (çalışan sayısı 50’den az), yüzde 35,2’sini orta ölçekli (çalışan sayısı 50’den fazla, 250’den az), yüzde 58,2’sini ise büyük ölçekli (çalışan sayısı 250’den fazla) firmalar oluşturmaktadır.

**Grafik 1: Sektörlere ve Büyüklük Düzeyine Göre Anketin Yanıtlanma Oranı (%)**



Kaynak: TCMB.

**Grafik 2: Sektörlere ve Ölçeğe Göre Üretime Ara Verenler (%)**



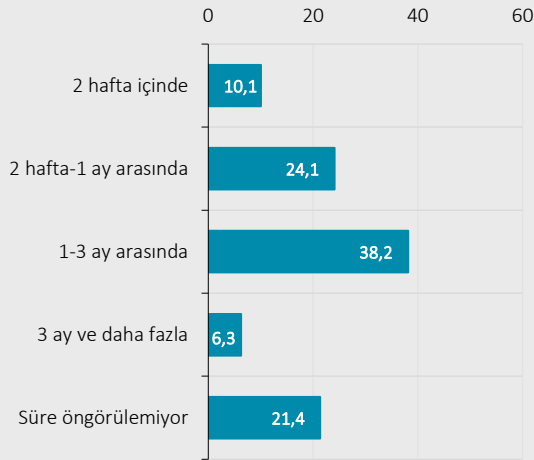
Kaynak: TCMB.

Salgın sürecinde firmaların yüzde 71,2’sinin üretime devam ettiği, yüzde 28,8’inin ise üretime ara verdiği görülmektedir. Üretim durumları sektörel olarak incelendiğinde tekstil, giyim, deri, taşıt ve mobilya sektörlerinde üretime ara veren firma oranı yüzde 50’nin üzerinde olup diğer sektörlerle kıyasla yüksek seyretmiştir (Grafik 2). Ölçek ayırımında üretime ara verme durumuna bakıldığında, küçük ölçekli firmaların yüzde 36,4’ünün, orta ölçekli firmaların yüzde 25,1’inin ve büyük ölçekli firmaların yüzde 30,5’inin üretime ara verdiği görülmüştür.

Ankete yanıt veren firmaların yaklaşık yüzde 21,4’ü üretim faaliyetinin yeniden başlaması veya Koronavirüs salgını öncesindeki seviyesine dönmesi için süre öngöremezken, geriye kalan firmaların bekledikleri süre 1-3 ay arasında yoğunlaşmıştır (Grafik 3).

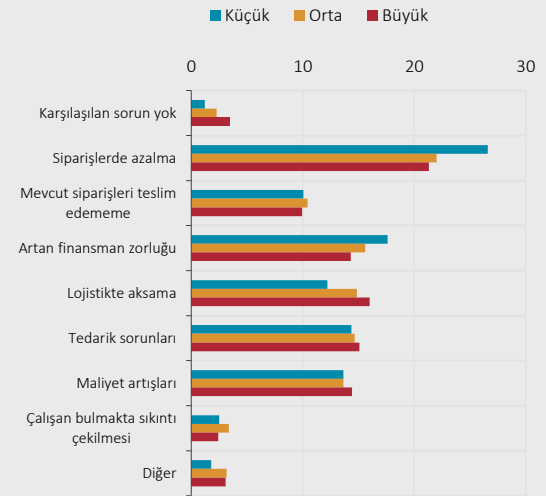
Salgın nedeniyle karşılaşılan en önemli sorun siparişlerdeki düşüş olarak raporlanmıştır (Grafik 4). Artan finansman zorluğu, lojistikte aksama, tedarik sorunları ve maliyet artışları ise salgına bağlı diğer sorunlar arasındadır. Firmaların karşılaştıkları sorunlar ölçeğe göre karşılaştırıldığında, küçük ölçekli firmalarda siparişlerdeki azalmanın ve artan finansman sıkıntısının diğerlerine kıyasla daha belirgin olduğu gözlenmiştir. Büyük firmalarda ise lojistik sorunları küçük firmalara göre daha yüksek oranda dile getirilmiştir.

Grafik 3: Üretim Faaliyetinin Yeniden Başlaması İçin Beklenen Süre (%)



Kaynak: TCMB.

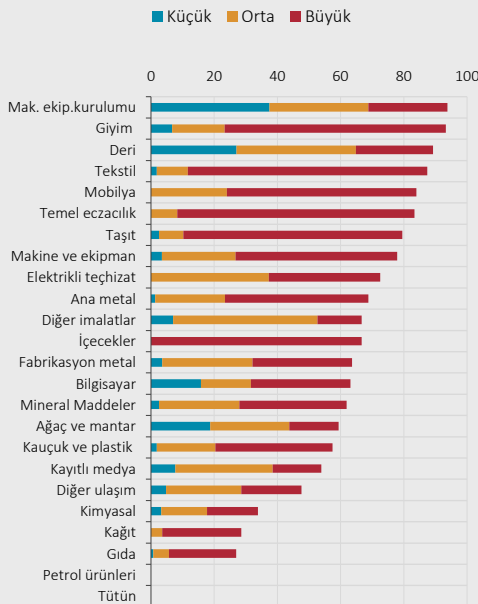
Grafik 4: Salgın Nedeniyle Karşılaşılan Sorunlar (%)



Kaynak: TCMB.

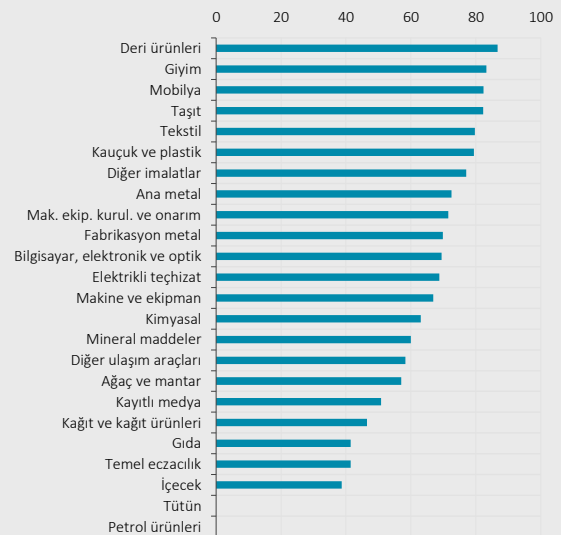
Nisan başı itibarıyla, üretim faaliyetlerindeki yavaşlamanın istihdam eğilimine yansımalarının nispeten sınırlı olduğu görülmüştür. Firmalar arasında çalışanlarını işten çıkarma oranı yüzde 1,5 ile sınırlı kalırken, işten çıkarmayı planlayanların oranı ortalama yüzde 9,1 olmuştur. Firmaların yüzde 63,4'ünün kısa çalışma ödeneğini kullanmayı düşündüğü ve söz konusu firmaların çalışanların ortalama yüzde 70,5'i için bu seçeneği kullanacaklarını belirttiği görülmektedir (Grafik 5 ve Grafik 6).

Grafik 5: Sektörlere ve Büyüklük Düzeyine Göre Kısa Çalışma Ödeneği Kullanmayı Düşünme Oranı (%)



Kaynak: TCMB.

Grafik 6: Sektörlere Göre Çalışanların Yüzde Kaçı İçin Kısa Çalışma Ödeneği Kullanılacağı Düşüncesi (%)

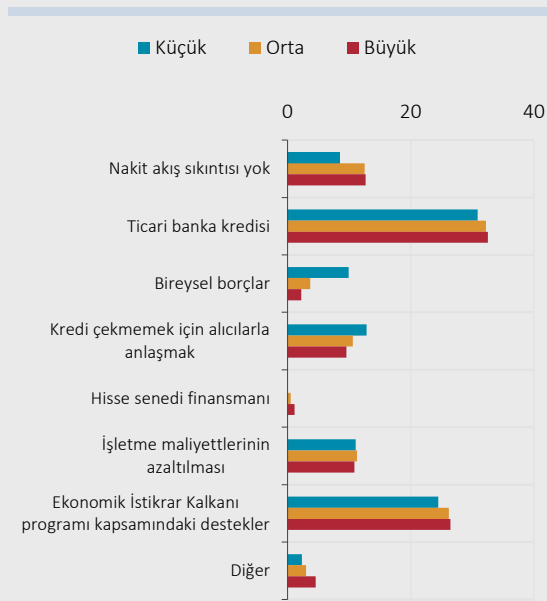


Kaynak: TCMB.

Büyük ölçekli firmaların diğerlerine kıyasla daha fazla oranda kısa çalışma ödeneği kullanmayı plânladığı gözlenmiştir. Faaliyeti nispeten daha az etkilenen gıda, kâğıt ürünleri ve kimyasal ürünler sektörlerinde kısa çalışma ödeneği kullanma düşüncesi diğer sektörler göre düşük kalmıştır.

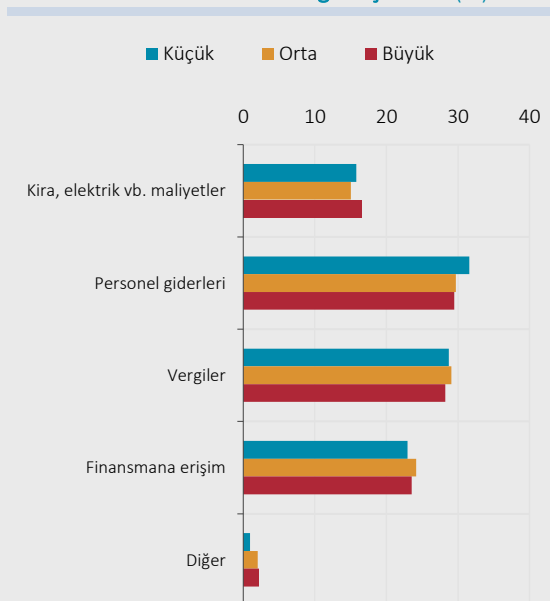
Firmalar, nakit akışı sıkıntısıyla başa çıkmak için ticari banka kredisini en önemli araç olarak değerlendirmiştir (Grafik 7). Ekonomik İstikrar Kalkanı programı kapsamında açıklanan desteklerden yararlanma da ikinci önemli araç olarak öne çıkmıştır. Diğer taraftan, küçük firmaların diğerlerine kıyasla bireysel borçlar ile kredi çekmemek için alıcılarla anlaşma seçeneklerini daha çok kullandıkları gözlenmiştir. Firmalara salgın öncesi istihdam düzeyinin korunabilmesi için hangi başlıklara yönelik politikaların daha etkili olacağını düşündükleri sorulduğunda, “personel giderleri”, “vergiler” ve “finansmana erişim” en önemli başlıklar olarak belirtilmiştir (Grafik 8).

**Grafik 7: Nakit Akışı Sıkıntısıyla Başa Çıkmakta Kullanılan Ana Araçlar (%)**



Kaynak: TCMB.

**Grafik 8: Salgın Öncesi İstihdam Düzeyinin Korunabilmesi İçin Hangi Başlıklara Yönelik Politikaların Daha Etkili Olacağı Düşüncesi (%)**



Kaynak: TCMB.

Sonuç olarak, imalat sanayi firmalarına Nisan ayı başında uygulanan tematik anket, Koronavirüs salgınının reel sektöre etkilerinin zamanlı bir şekilde tespit edilebilmesi ve uygun politikaların tasarlanabilmesi için sektör ve ölçek bazında faydalı bir resim sunmuştur. Bu doğrultuda anket, salgının Türkiye ekonomisi üzerindeki olumsuz etkilerinin sınırlandırılması amacıyla reel sektöre kredi akışının kesintisiz devamının sağlanmasına ve salgından etkilenen firmaların geniş kapsamda desteklenmesine yönelik olarak alınan kapsamlı tedbirlere temel oluşturmuştur.