

TÜRKİYE CUMHURİYET MERKEZ BANKASI



Ödemeler Dengesi Raporu

2010-II

TÜRKİYE CUMHURİYET MERKEZ BANKASI

İdare Merkezi

İstiklâl Cad. 10 Ulus, 06100 Ankara, Türkiye

Hazırlayanlar

Olcay Yücel ÇULHA, Olcay.Emir@tcmb.gov.tr

Ramazan KARAŞAHİN, Ramazan.Karasahin@tcmb.gov.tr

Ferya ÖĞÜNÇ Ferya.Kadioglu@tcmb.gov.tr

İÇİNDEKİLER

ÖZET	02
1. CARI İŞLEMLER HESABI	05
1.1. Mal İhracatı	05
1.2. Mal İthalatı	06
1.3. Dış Ticaret Hadleri	07
1.4. Hizmetler Hesabı	08
1.5. Gelir Hesabı	08
1.6. Cari Transferler	08
2. SERMAYE VE FİNANS HESAPLARI	09
2.1. Doğrudan Yatırımlar	09
2.2. Portföy Yatırımları	09
2.3. Kredi ve Mevduatlar	10
3. ULUSLARARASI YATIRIM POZİSYONU	12
4. EK TABLOLAR	13



ÖZET

2010 yılı Ocak-Haziran döneminde cari işlemler hesabı 20,7 milyar ABD doları açık vermiştir. Böylece, 2009 yılında 14 milyar ABD doları olan cari işlemler açığı Haziran ayı itibarıyla yıllık olarak 27,3 milyar ABD dolarına ulaşmıştır. Avrupa Birliği'ndeki mali krizin etkisiyle dış talebin yavaşlaması ve iç talebin görece istikrarlı artışı sonucu dış ticaret açığındaki büyüme cari açığın genişlemesinde belirleyici olmuştur.

Yılın ilk yarısında ihracat ve ithalat geçen yılın aynı dönemine göre sırasıyla yüzde 14,9 ve 33,6 artış göstermiştir. Bavul ticareti ise aynı dönemde yüzde 12,8 artmıştır. Bu gelişmelere bağlı olarak, Haziran ayı itibarıyla ödemeler dengesi tanımlamasına göre, dış ticaret açığı yıllıklandırılmış bazda 37,6 milyar ABD dolarına ulaşmıştır.

Bu dönemde ihracat fiyatı yüzde 7,8, miktar endeksi yüzde 7 artmıştır. İthalat fiyatları yüzde 10,5, miktarı ise yüzde 20,1 artmıştır.

2010 yılı Ocak-Haziran döneminde, net hizmet gelirleri geçen yılın aynı dönemine göre yüzde 17,9 gerilemiştir. Bu dönemde söz konusu gerilemeye en yüksek katkı ticari olmayan hizmet gelir/giderlerinin yer aldığı diğer hizmetler açığındaki genişlemeden kaynaklanmıştır. Bunun yanı sıra, turizm giderlerinin turizm gelirlerinden daha hızlı artması sonucu net turizm gelirlerinin azalması ve taşımacılık giderlerinin yüksek oranda artması da hizmetler hesabı fazlasının azalmasına yol açmıştır. Öte yandan, 2009 yılı genelinde küresel sermaye hareketlerinin yavaşlaması, faiz oranlarının gerilemesi ve başta diğer sektör olmak üzere uzun vadeli dış borçlanmanın azalmasıyla, dış borçlara ödenen faizler 2010 yılı ilk yarısında gerilemiş ve böylece, Ocak-Haziran döneminde gelir hesabı açığı geçen yılın aynı dönemine göre daralmıştır.

Rezerv değişimleri (TCMB, bankalar ve diğer sektörler) ile IMF kredileri hariç tutulduğunda, yılın ilk yarısında 20,5 milyar ABD doları sermaye girişi gerçekleşmiştir. Bu dönemde, bankaların net kredi kullanıcısı, özel sektörün ise net kredi geri ödeyicisi olduğu ve doğrudan yatırım girişlerinin düşük düzeyde devam ettiği gözlenmiştir. Öte yandan, portföy kaynaklı girişler ile yurt içi bankalardaki mevduat artışları sermaye girişinin temel kaynağı olmayı sürdürmüştür. Böylece, kriz öncesi dönemde finansman içinde ağırlığı artan uzun vadeli sermaye girişlerinin krizle birlikte durduğu ve 2010 yılı ilk yarısında kısa vadeli girişlerin temel finansman kaynağı olduğu gözlenmiştir. Bu dönemde, net hata ve noksan kaleminde de 0,8 milyar ABD doları pozitif bakiye görülmüştür.

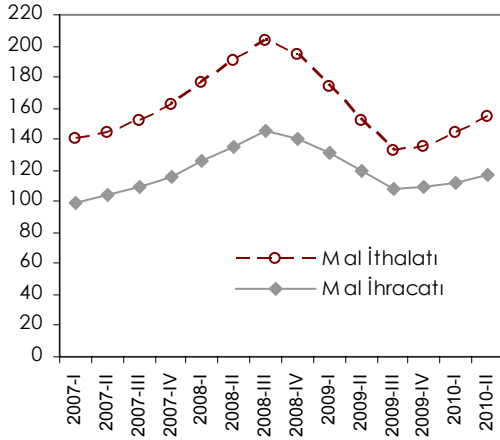
Bu gelişmeler neticesinde, 2010 yılı Haziran ayı itibarıyla yurt dışı varlık stoku 165,9 milyar ABD doları, yurt dışına yükümlülük stoku ise 461 milyar ABD doları seviyesinde gerçekleşmiştir. 2009 yılı sonu ile karşılaştırıldığında, varlık stoku temelde yurt içi bankaların yurt dışındaki rezervlerindeki azalışa bağlı olarak 9,1 milyar ABD doları düşmüş, yükümlülük stoku ise 9,5 milyar ABD doları artmıştır.

Ödemeler Dengesi
(milyar ABD doları)

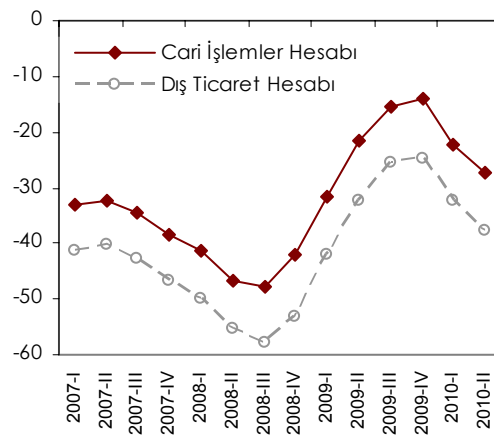
	Ocak-Haziran			Haziran (12-aylık)		
	2009	2010	% Değişim	2009	2010	% Değişim
Cari İşlemler Hesabı	-7,4	-20,7	..	-21,4	-27,3	..
Dış Ticaret Hesabı	-8,1	-20,8	..	-32,2	-37,6	..
Mal İhracatı	51,4	58,5	13,8	119,3	116,7	-2,2
İhracat (fob)	47,7	54,8	14,9	111,0	109,2	-1,6
Bavul Ticareti	2,4	2,7	12,8	5,8	5,1	-11,6
Mal İthalatı	-59,5	-79,3	33,4	-151,6	-154,4	1,9
İthalat (cif)	-62,4	-83,3	33,6	-158,5	-161,9	2,1
Uyarılma: Navlun ve Sigorta	3,6	5,1	..	9,0	9,6	..
Hizmetler Hesabı	4,1	3,3	..	16,6	15,6	..
Turizm (net)	4,9	4,8	-1,3	17,7	17,0	-3,5
Gelir	6,7	7,0	3,9	21,2	21,5	1,5
Gider	-1,8	-2,2	17,8	-3,5	-4,5	26,8
Diğer Hizmet Gelirleri (net)	-0,8	-1,5	..	-1,0	-1,5	..
Gelir Hesabı	-4,3	-3,9	..	-7,9	-7,2	..
Ücret Ödemeleri (net)	0,0	-0,1	..	-0,1	-0,1	..
Doğrudan Yatırım Gelirleri (net)	-1,4	-1,1	..	-2,1	-2,0	..
Portföy Yatırımı Gelirleri (net)	0,0	-0,2	..	0,6	0,0	..
Diğer Yatırım Gelirleri (net)	-2,9	-2,4	..	-6,4	-5,1	..
Faiz Geliri	1,0	0,5	-55,6	1,9	1,1	-43,1
Faiz Gideri	-3,9	-2,9	-26,8	-8,4	-6,2	-25,8
Cari Transferler	0,9	0,6	-35,6	2,1	2,0	-7,3
İşçi Gelirleri	0,4	0,4	-14,9	1,2	0,9	-25,6
Sermaye ve Finans Hesapları	-6,3	23,1	..	-1,4	27,7	..
Finans Hesabı (Rezerv Varlıklar hariç)	-10,8	29,2	..	-7,3	38,3	..
Doğrudan Yatırımlar (net)	3,5	2,3	..	10,6	5,1	..
Yurt Dışında	-0,8	-0,9	17,5	-1,6	-1,7	4,5
Yurt İçinde	4,3	3,2	-24,5	12,3	6,8	-44,4
Portföy Yatırımları (net)	-0,4	6,8	..	-7,1	7,4	..
Varlıklar	-1,0	-0,9	..	-2,0	-2,6	..
Yükümlülükler	0,6	7,7	..	-5,1	10,0	..
Yurt Dışı Yerleşikler Hisse Senedi Alımı	1,2	0,8	..	-0,8	2,4	..
Borç Senetleri	-0,6	6,9	..	-4,3	7,6	..
Yurt Dışı Yerleşikler DİBS Alımı	-2,1	4,5	..	-6,7	4,9	..
Hazine Tahvil İhracı	1,5	2,4	..	2,4	2,8	..
Borçlanma	2,5	5,0	..	4,0	6,3	..
Gerİ Ödeme	-1,0	-2,6	..	-1,6	-3,5	..
Diğer Yatırımlar (net)	-13,8	20,1	..	-10,8	25,9	..
Varlıklar	-5,8	9,4	..	-6,1	16,0	..
Ticari Krediler	0,0	0,3	..	2,9	-1,1	..
Krediler	-0,6	-0,3	..	-0,6	-0,2	..
Bankaların Döviz Varlıkları (- artış)	-0,1	7,5	..	-3,2	13,7	..
Yükümlülükler	-8,0	10,7	..	-4,7	9,9	..
Ticari Krediler	-1,6	0,4	..	-4,7	0,9	..
Krediler	-9,6	-0,4	..	-2,9	-3,4	..
Merkez Bankası	0,0	0,0	..	0,0	0,0	..
Genel Hükümet	-0,6	0,9	..	-0,2	2,4	..
Uluslararası Para Fonu	-0,7	-0,7	..	-1,6	-0,7	..
Uzun Vade	0,1	1,6	..	1,4	3,1	..
Bankalar	-5,1	3,3	..	-5,2	4,3	..
Uzun Vade	-1,9	0,0	..	-3,9	0,6	..
Kısa Vade	-3,2	3,3	..	-1,3	3,7	..
Diğer Sektörler	-3,9	-4,6	..	2,6	-10,1	..
Uzun Vade	-3,7	-5,1	..	2,4	-10,7	..
Kısa Vade	-0,2	0,6	..	0,1	0,5	..
Mevduat	3,1	10,4	..	2,7	12,0	..
KMDTH + Süper Döviz Hesabı	-0,3	-0,1	..	-1,5	-0,7	..
Bankalar	3,4	10,6	..	4,1	12,6	..
Resmî Rezervlerdeki Değişim (- artış)	4,4	-6,1	..	5,8	-10,6	..
Net Hata ve Noksan	6,7	-0,8	..	13,9	-2,9	..

Kaynak: TCMB.

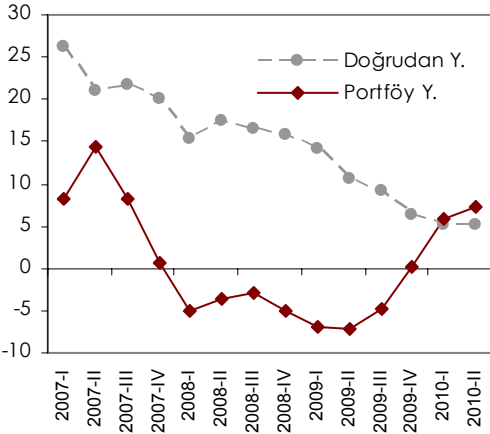
Mal İhracatı ve İthalatı
(12-aylık top., milyar ABD doları)



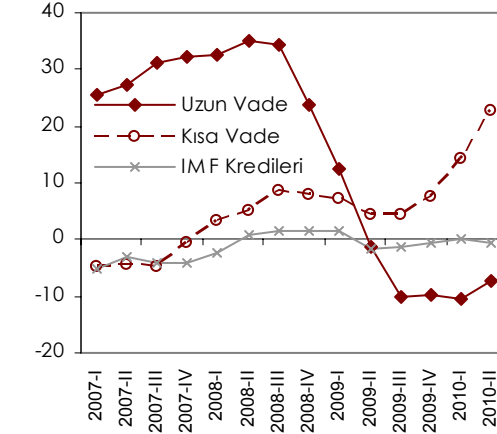
Dış Ticaret ve Cari İşlemler
(12-aylık top., milyar ABD doları)



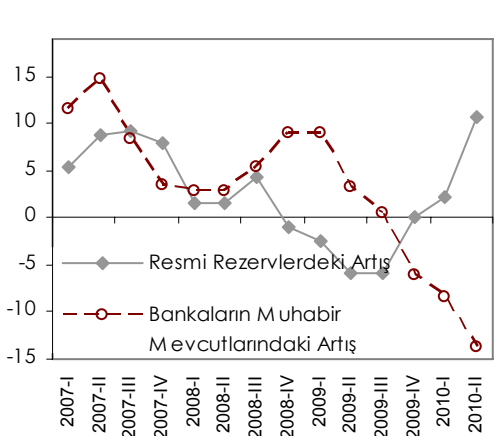
Doğrudan ve Portföy Yatırımları
(12-aylık top., milyar ABD doları)



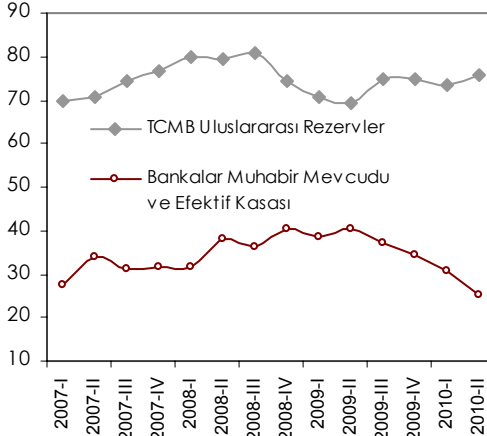
Diğer Sermaye Akımları
(12-aylık top., milyar ABD doları)



Rezerv Değişimi
(12-aylık top., milyar ABD doları)



Uluslararası Rezervler
(milyar ABD doları)



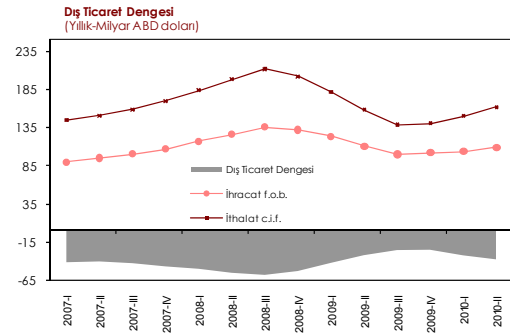
Kaynak: TCMB, TÜİK.



I. Cari İşlemler Hesabı

1. 2010 yılı Ocak-Haziran döneminde cari işlemler hesabı 20,7 milyar ABD doları açık vermiştir. Böylece, 2009 yılında 14 milyar ABD doları olan cari işlemler açığı Haziran ayı itibarıyla yıllık olarak 27,3 milyar ABD dolarına ulaşmıştır. Avrupa Birliğindeki mali krizin etkisiyle dış talebin yavaşlaması ve iç talebin görece istikrarlı artışı sonucu dış ticaret açığındaki büyüme cari açığın genişlemesinde belirleyici olmuştur.

2. Yılın ilk yarısında ihracat ve ithalat geçen yılın aynı dönemine göre sırasıyla yüzde 14,9 ve 33,6 artış göstermiştir. Bavul ticareti ise aynı dönemde yüzde 12,8 artmıştır. Bu gelişmelere bağlı olarak, Haziran ayı itibarıyla ödemeler dengesi tanımlamasına göre, dış ticaret açığı yıllıklandırılmış bazda 37,6 milyar ABD dolarına ulaşmıştır.



Kaynak: TCMB.

3. Küresel krizin etkilerinin zayıflaması ve iktisadi faaliyette gözlenen toparlanmayla birlikte, 2009 yılında iyileşen ihracatın ithalatı karşılama oranı ile turizm gelirlerinin dış ticaret açığını karşılama oranı, 2010 yılı ilk çeyreği itibarıyla yeniden gerilemiştir. Diğer taraftan, sermaye girişlerinde görülen yavaşlama ile cari açığın genişlemesi sonucu Merkez Bankası rezervleri temel alınarak oluşturulan göstergeler bu dönemde düşüş göstermiştir.

Cari İşlemler Açığına ve Finansman Yapısına İlişkin Göstergeler (Yıllık, yüzde)

	2007	2008	2009	2010*
İhracatın ithalatı karşılama oranı	71,1	72,6	81,5	77,4
Toplam mal ihracatı / Kısa vadeli dış borç stoku	267,4	279,1	221,2	204,5
Toplam mal ihracatı / Dış borç servisi	237,0	263,8	189,4	190,7
Turizm gelirleri** / Dış ticaret açığı	29,9	31,7	63,7	49,2
MB rezervleri / Kısa vadeli dış borç stoku	177,2	147,2	150,9	135,1
MB rezervleri / Toplam dış borç stoku	30,7	26,7	27,9	27,6
MB rezervleri / Cari açık	199,5	177,0	536,0	332,2
MB rezervleri / Toplam mal ithalatı	47,1	38,3	55,6	51,2

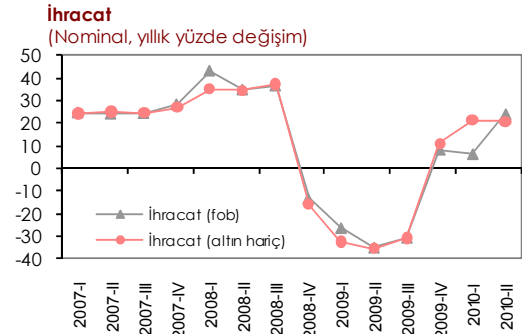
Kaynak: TCMB, TÜİK.

* Mart itibarıyla 12-aylık.

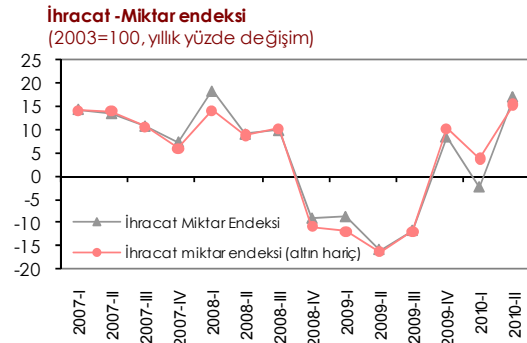
** Yabancı ziyaretçilerden kaynaklanan turizm gelirleri.

I.1 Mal İhracatı

4. TÜİK tarafından açıklanan verilere göre, 2010 yılı ikinci çeyreğinde ihracat yıllık yüzde 23,9 artarak 28,8 milyar ABD doları düzeyinde gerçekleşmiştir. Bu dönemde ihracat fiyatı yüzde 6,2, miktar endeksi yüzde 17,2 artmıştır. İhracat artış hızında yılın ilk çeyreğine göre belirgin bir yükselme görülse de, altın hariç ihracat artış hızı önemli bir değişim göstermemiştir. Ek olarak, Avrupa Birliğindeki mali krizin etkisiyle dış talepte meydana gelen daralma ihracatta Mart ayından itibaren görülen yüksek artış oranlarının Haziran ayında belirgin olarak yavaşlamasına neden olmuştur.



Kaynak: TÜİK.

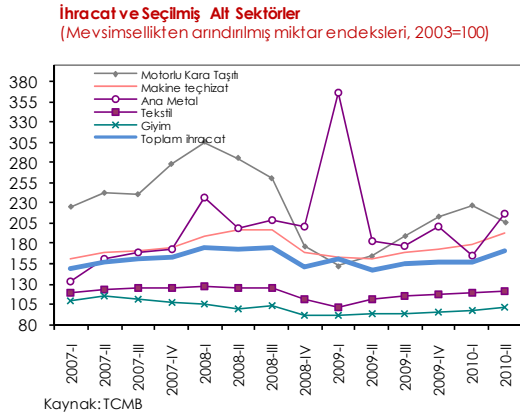


Kaynak: TÜİK.

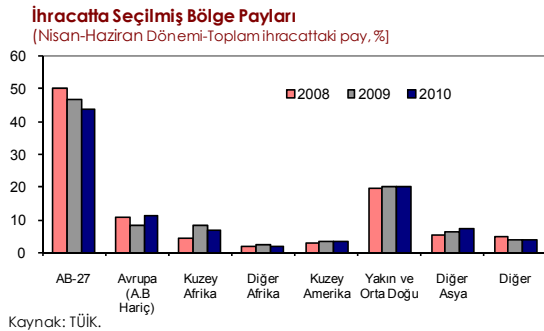
5. Alt sektörlerin tamamına yakınında ılımlı bir ihracat artışı gözlenirken, toplam ihracat artışına en fazla katkısı, ana metal, motorlu kara taşıtları, kimyasal ürünler,

tekstil ile makine ve teçhizat ihracatı yapmıştır.

6. Mevsimsellikten arındırılmış veriler de, yılın ikinci çeyreğinde toplam ihracatta ılımlı bir artış olduğunu göstermektedir. Alt kalemler bazında bakıldığında ise motorlu kara taşıtları ihracatının artış hızındaki yavaşlama dikkat çekmektedir.



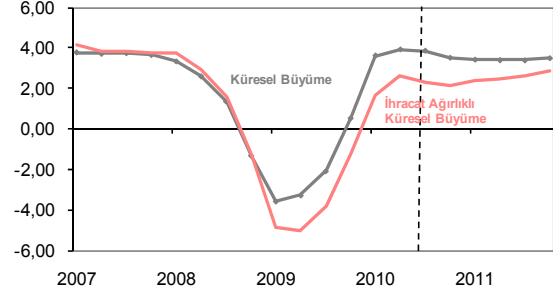
7. İhracat pazarının yaklaşık yarısını oluşturan Avrupa Birliği ülkelerine ihracatın toplam ihracat içindeki payı Nisan-Haziran döneminde gerileme gösterirken, diğer Avrupa ve Asya ülkelerinin payında bir iyileşme gözlenmiştir. Yılın ikinci çeyreğinde ihracatta en fazla payı alan ülkeler Almanya, İngiltere, İtalya ve Fransa olmuştur. Öte yandan özellikle Mayıs ayında İsviçre'ye yapılan altın ihracatı dışlandığında Birlik dışındaki Avrupa ülkelerine ihracatın payında bir değişim olmadığı, buna karşın Avrupa pazarındaki kayıpların Asya ve Orta Doğu pazarına olan ihracattaki artış ile bir ölçüde telafi edildiği görülmektedir.



8. İhracat performansını belirleyen faktörler incelendiğinde, yılın ikinci çeyreğinde mevsimsellikten arındırılmış verimlilik göstergelerinin yukarı yönlü olduğu gözlenmektedir. Öte yandan, TCMB bünyesinde oluşturulan dış talep

göstergesi Türkiye'nin dış talebinin, özellikle 2010 yılında, küresel büyümenin altında bir performans göstereceğine işaret etmektedir.¹

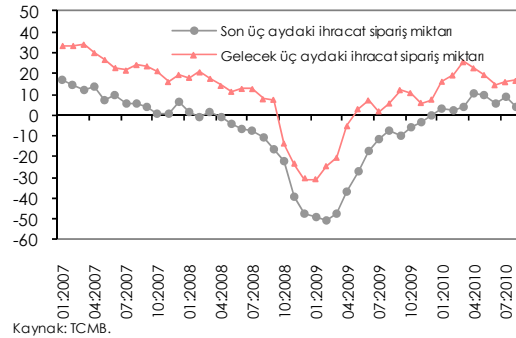
Türkiye İçin Dış Talep Göstergesi (yıllık %)



Kaynak: Bloomberg, Consensus Forecasts, IMF, WEO, TCMB.

9. TCMB İktisadi Yönelim Anketi'nde yer alan gelecek üç aydaki sipariş miktarı beklentisi de belirgin bir iyileşme göstermemiştir. Bu çerçevede, önümüzdeki dönemde ihracatın yavaş bir toparlanma göstereceği ve eski düzeylerine dönmesinin zaman alacağı beklenmektedir.

İhracat Beklentileri
(Mevs. arındırılmış artış-azalış)

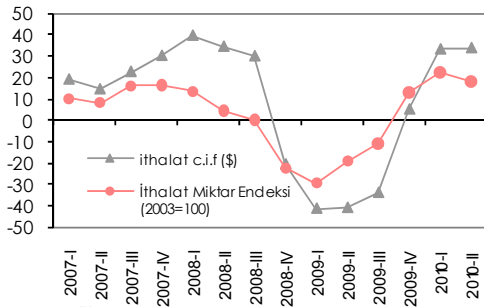


1.2 Mal İthalatı

10. Nisan-Haziran döneminde 44,8 milyar ABD doları tutarında ithalat yapılmıştır. Böylece ithalat bir önceki yılın aynı dönemine göre yüzde 33,9 oranında artış göstermiştir. Bu dönemde ithalat fiyatları (birim değer endeksi) 13,3, ithalat miktarı ise yüzde 18,2 artmıştır.

¹ Bakınız Enflasyon Raporu 2010-II, Kutu 2.1: Türkiye İçin Dış Talep Göstergesi.

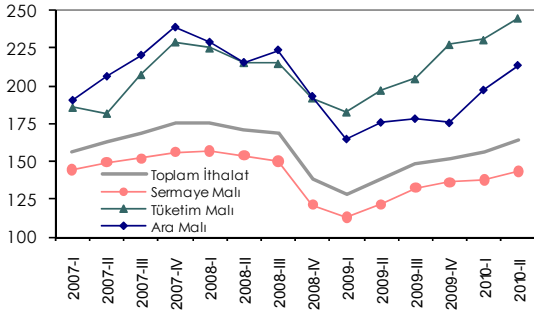
İthalat - Nominal ve Reel
(Yıllık % değişim)



Kaynak: TÜİK.

11. Kimyasal ürünler, enerji, ana metal ile atık ve hurdalar ithalat artışına en fazla katkıyı sağlayan alt kalemler olmuştur. İthalat verileri mevsimsel etkilerden arındırıldığında, 2009 yılının ikinci çeyreğinden itibaren başlayan artış eğiliminin yılın ikinci çeyreğinde de devam ettiği görülmektedir.

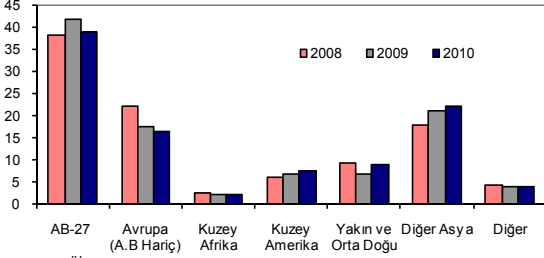
İthalat ve Seçilmiş Alt Sektörler
Mevsimsellikten arındırılmış miktar endeksleri, 2003=100)



Kaynak: TCMB.

12. Enerji ve diğer ara malı ithalatındaki artışa bağlı olarak, yılın ikinci çeyreğinde Asya ve Orta Doğu ülkelerinden yapılan ithalatın toplam ithalat içindeki payının bir önceki yıla göre arttığı görülmektedir. Bu dönemde en fazla ithalat Rusya, Almanya ve Çin'den yapılmıştır. İthalat payı geçen yıla göre en fazla artan ülkeler ise İran, Hindistan ve ABD olurken, payı en fazla düşen ülkeler Fransa ve Rusya olmuştur.

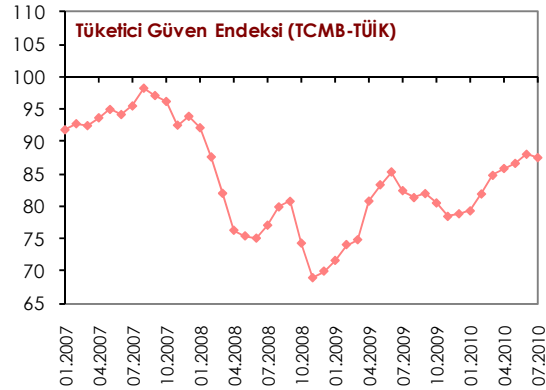
İthalatta Seçilmiş Bölge Payları
(Nisan-Haziran Dönemi-Toplam İthalattaki pay, %)



Kaynak: TÜİK.

13. İç talepte yaşanan görece canlanma ithalat gelişmeleri üzerinde

temel belirleyici olurken, euro bölgesindeki sorunların dış talep üzerindeki daraltıcı etkisi ve petrol fiyatlarındaki artışların Nisan ayından sonra yavaşlaması ithalat artış hızını sınırlandıran bir rol oynamıştır. TCMB/TÜİK tarafından yayımlanan tüketici güven endeksindeki kademeli artış süreci Temmuz ayında durmakla birlikte, mevcut üretim, kredi ve ithalat verileri iç talep artışının yavaşlayarak da olsa devam edeceğine işaret etmektedir. Bu çerçevede, önümüzdeki dönemlerde ithalatın ihracata kıyasla daha yüksek oranlarda artmaya devam edeceği ve dış ticaret açığının yükselmesine neden olacağı beklenmektedir.



Kaynak: TCMB.

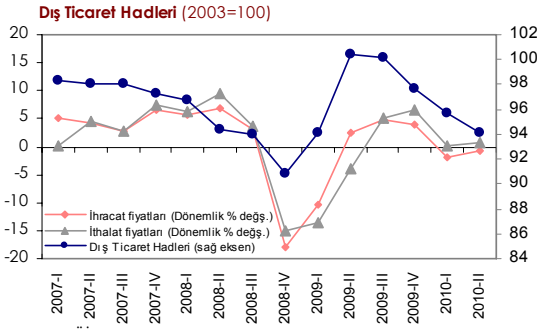
1.3 Dış Ticaret Hadleri

14. 2010 yılı ikinci çeyreğinde, ithalat fiyatları bir önceki yılın aynı dönemine göre yüzde 13,3 yükselmiştir. İthalat fiyatlarındaki artış temel olarak, sanayi için işlem görmüş hammaddeler, işlem görmemiş yakıt ve yağlar ile taşımacılık araçları dışındaki yatırım malı ithalat fiyatlarındaki artışlardan kaynaklanmıştır. Petrol ve diğer emtia fiyatları ile euro/ABD dolar paritesinde, özellikle Nisan ayından sonra yaşanan düşüşler ithalat fiyatlarındaki yükselişi sınırlandırmıştır.

15. Bu dönemde, ihracat fiyatları ise yüzde 6,2 oranında artmıştır. İhracatta ağırlığı yüksek kalemler arasında, ana metal ve kimyasal ürünler ihracat fiyatı en fazla artan sektörler olurken, motorlu kara taşıtları ile makine ve teçhizat ihracat fiyatlarındaki düşüş ihracat fiyatlarındaki artışı sınırlandırmıştır.

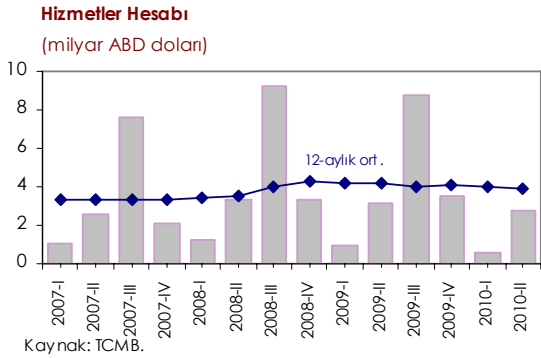
16. Bir önceki döneme göre değerlendirildiğinde, ithalat fiyatlarının yüzde 0,9 artarken, ihracat fiyatlarının yüzde 0,7 düştüğü görülmektedir. Buna

bağlı olarak dış ticaret hadlerindeki bozulma 2010 yılı ikinci çeyreğinde de devam etmiştir.



1.4 Hizmetler Hesabı

17. 2010 yılı Ocak-Haziran döneminde, net hizmet gelirleri geçen yılın aynı dönemine göre yüzde 17,9 gerilemiştir. Bu dönemde söz konusu gerilemeye en yüksek katkı ticari olmayan hizmet gelir/giderlerinin yer aldığı diğer hizmetler açığındaki genişlemeden kaynaklanmıştır. Bunun yanı sıra, turizm giderlerinin turizm gelirlerinden daha hızlı artması sonucu net turizm gelirlerinin azalması ve taşımacılık giderlerinin yüksek oranda artması da hizmetler hesabı fazlasının azalmasına yol açmıştır.

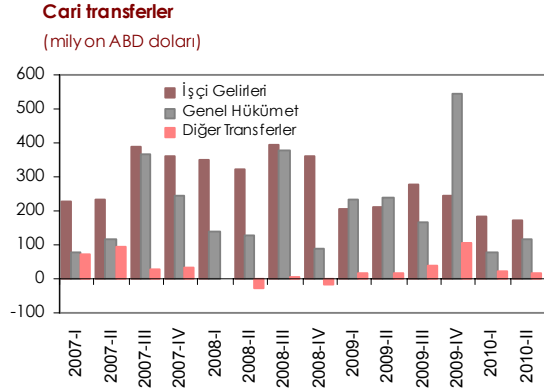


1.5 Gelir Hesabı

18. 2009 yılı genelinde küresel sermaye hareketlerinin yavaşlaması, faiz oranlarının gerilemesi ve başta diğer sektör olmak üzere uzun vadeli dış borçlanmanın azalmasıyla, dış borçlara ödenen faizler 2010 yılı ilk yarısında gerilemiştir. Ayrıca bu dönemde doğrudan yatırımlar kaynaklı kâr transferleri düşüş göstermiştir. Böylece, Ocak-Haziran döneminde gelir hesabı açığı geçen yılın aynı dönemine göre daralmıştır.

1.6 Cari Transferler

19. İşçi gelirlerinde 2009 yılının başından itibaren gözlenen gerileme eğilimi 2010 yılı ilk yarısında da devam etmiştir. Bunun yanı sıra, bu dönemde yurt dışından yapılan resmi transferlerin de geçen yılın aynı dönemine göre gerilemesi sonucu, cari transferlerde düşüş görülmüştür.



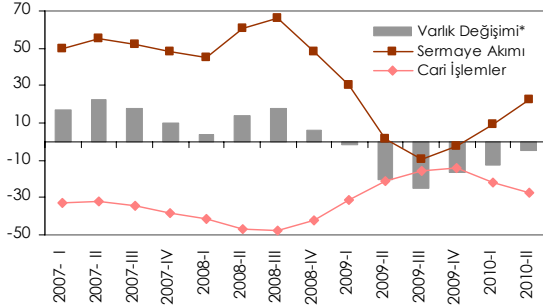


II. Sermaye Hareketleri

20. 2010 yılı ikinci çeyreğinde, rezerv değişimleri (TCMB, bankalar ve diğer sektörler) ile IMF kredileri hariç tutulduğunda, 14,3 milyar ABD doları sermaye girişi gerçekleşmiştir. Bu dönemde, bankaların net kredi kullanıcısı, özel sektörün ise net kredi geri ödeyicisi olduğu ve doğrudan yatırım girişlerinin düşük düzeyde devam ettiği gözlenmiştir. Öte yandan, portföy kaynaklı girişler ile yurt içi bankalardaki mevduat artışları sermaye girişinin temel kaynağı olmayı sürdürmüştür. Böylece, kriz öncesi dönemde finansman içinde ağırlığı artan uzun vadeli sermaye girişlerinin krizle birlikte durduğu ve 2010 yılı ilk yarısında kısa vadeli girişlerin temel finansman kaynağı olduğu gözlenmiştir.

Cari İşlemler Hesabı ve Finansmanı

(12-aylık top., milyar ABD doları)



Kaynak: TCMB.

* Varlık değişimi, ödemeler dengesi tablosundan resmi rezervler, bankalar ve diğer sektörün döviz varlıkları ile net hat a ve noksan kalemleri toplamının ters işaretlisi olarak gösterilmiştir.

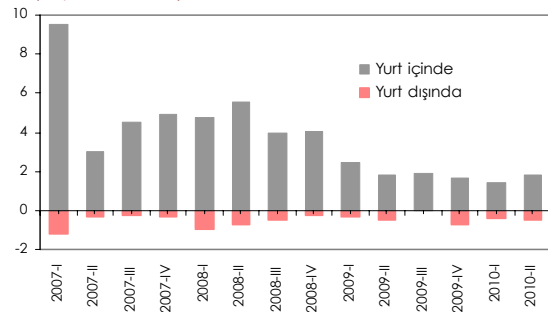
21. Sermaye girişlerinin 2009 yılının ikinci çeyreğinden itibaren yeniden başlamasına rağmen, yıllık bazda cari işlemler açığının altında kaldığı ve sonuç olarak varlıklarda azalma olduğu görülmüştür. 2010 yılı ikinci çeyreğinde ise varlıklardaki azalma eğiliminin yavaşladığı ancak sermaye girişlerinin hızlanmasına karşın cari işlemler açığındaki genişlemeyle birlikte varlıklardaki azalışın devam ettiği gözlenmiştir.

2.1 Doğrudan Yatırımlar

22. Yurt içine doğrudan yatırımlar düşük seviyesini korumaktadır. 2010 yılı

Nisan-Haziran döneminde yurt içinde 1,8 milyar ABD doları doğrudan sermaye girişi gerçekleşmiş, söz konusu tutarın 0,9 milyar ABD dolarını gayrimenkul yatırımları oluşturmuştur. Aynı dönemde yurt içi yerleşiklerin yurt dışında 0,5 milyar ABD doları doğrudan yatırım yapması sonucu net doğrudan yatırımlar 1,3 milyar ABD doları olarak gerçekleşmiştir. Böylece, 2009 yılı sonunda 6,3 milyar ABD doları olan doğrudan yatırımlar, 2010 yılı Haziran ayı itibarıyla yıllık bazda 5,1 milyar ABD doları seviyesine gerilemiştir.

Doğrudan Yatırımlar (milyar ABD doları)



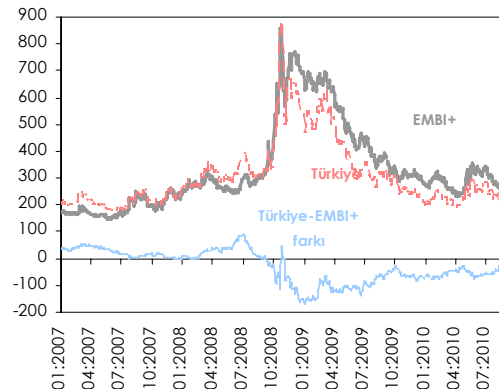
Kaynak: TCMB.

2.2 Portföy Yatırımları

23. Mayıs ayı başından itibaren Avrupa'da kamu borçlarına ilişkin kaygıların derinleşmesi uluslararası risk iştahında bozulmaya yol açmıştır. Bunun sonucunda ikinci çeyrek boyunca gelişmekte olan ülkelerden sınırlı düzeylerde portföy çıkışları yaşanmıştır. Gelişmekte Olan Ülkeler Tahvil Endeksi (EMBI+) artış eğilimine girerken, kriz sürecinin genelinde olduğu gibi, bu dönemde de Türkiye'nin risk primi diğer gelişmekte olan ülkeler ortalamasına kıyasla daha olumlu seyretmiştir.

İkincil Piyasa Getiri Farkları ve Türkiye'nin

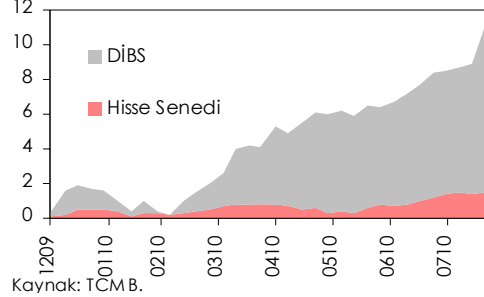
Görel Durumu (baz puan)



Kaynak: JPMorgan.

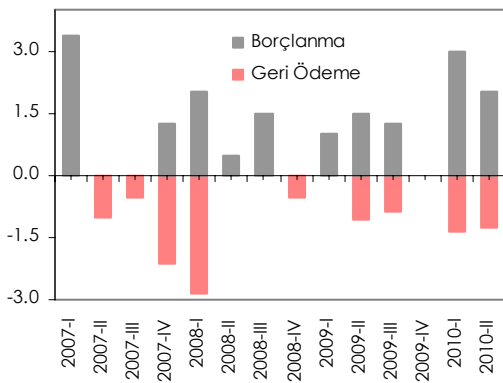
24. Küresel finans kriziyle birlikte 2008 yılının ikinci yarısından itibaren yüksek düzeyde çıkış gösteren portföy kaynaklı sermaye akımları, 2009 yılının ikinci çeyreğinden itibaren dalgalı bir seyir izlemiştir. Mayıs ve Haziran aylarında Avrupa'daki kamu borçlarına ilişkin kaygılara bağlı olarak risk primi göstergelerindeki artışa karşın 2010 yılı ikinci çeyreğinde net bazda hisse senedi ve DİBS kaynaklı yüksek giriş gözlenmiştir. Güncel veriler, Avrupa borç krizine ilişkin kaygıların azalması ve gelişmekte olan ülkelerdeki kredi riskliliğine ilişkin algılamalardaki olumlu gelişmelerin etkisiyle menkul kıymet kaynaklı girişlerin Temmuz ve Ağustos aylarında artarak devam ettiğine işaret etmektedir.

Yabancıların Menkul Kıymet Alımı (Kümülatif Net Hareket, milyar ABD doları)



25. Hazine, Nisan ayında gerçekleşen tahvil ihracı yoluyla yılın ikinci çeyreğinde 2 milyar ABD doları borçlanmış, 1,2 milyar ABD doları geri ödeme yapmıştır. Böylece, yılın ilk yarısı itibarıyla tahvil ihracı yoluyla net 2,4 milyar ABD doları sermaye girişi gerçekleşmiştir.

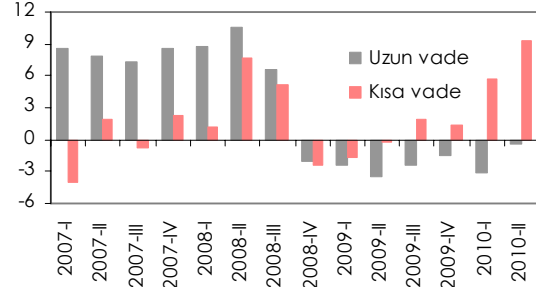
Genel Hükümet tahvil ihracı (milyar ABD doları)



2.3 Kredi ve Mevduatlar

26. Son yıllarda özel sektör kaynaklı uzun vadeli kredi kullanımındaki artış sonucunda yüksek düzeylere çıkan uzun vadeli sermaye girişleri, küresel krizin etkisiyle 2008 yılının son çeyreğinden itibaren yerini çıkışa bırakmıştır. Kısa vadeli sermaye hareketleri ise 2009 yılı üçüncü çeyreğinden itibaren giriş yönlü olmuştur. 2010 yılı ilk çeyreğinden itibaren ise yurt dışı yerleşiklerin bankalardaki mevduatındaki artışa bağlı kısa vadeli girişlerin arttığı gözlenmiştir.

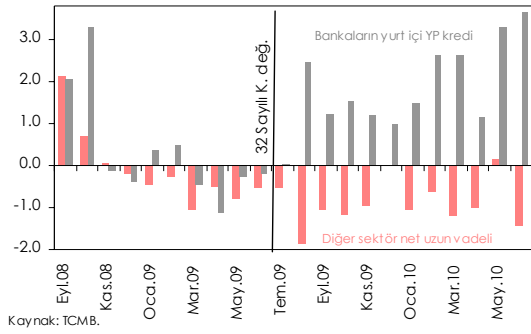
Uzun ve kısa vadeli sermaye hareketleri (milyar ABD doları, net)



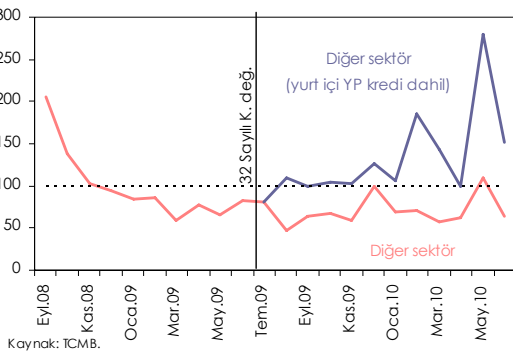
Not: Doğrudan ve portföy yatırımı ile IMF kredileri ve bankaların döviz varlıkları hariç.

27. Uluslararası kredi piyasalarının daralmasıyla 2008 yılının son çeyreğinden itibaren özel sektörün dış borç çevirme oranları hızla gerilemiş, 2009 yılının ardından 2010 yılının ilk yarısında da özel sektör net kredi geri ödeyicisi konumunda olmuştur. Ancak, bu gelişmede 32 Sayılı Karar'da Haziran ayında yapılan değişiklikle birlikte özel sektörün yurt içi bankalardan döviz kredisini kullanma imkânlarının artırılmasının da etkili olduğu düşünülmektedir. Bankacılık sektörünün yurt içine açtığı yabancı para cinsinden kredilerdeki gelişim bu görüşü destekler niteliktedir. Özel sektörün borç çevirme oranının, bankacılık sektörünün yurt içinde açtığı söz konusu kredilerle birlikte değerlendirildiğinde, 2009 yılı Ağustos ayından itibaren yüzde 100 dolaylarında gerçekleştiği, 2010 yılı ilk yarısında da yüzde 100'ün belirgin olarak üzerine çıktığı gözlenmiştir.

Özel Sektör Net Uzun Vadeli Kredi Kullanımı ve Bankaların Yurt İçi YP Kredileri (milyar ABD doları)

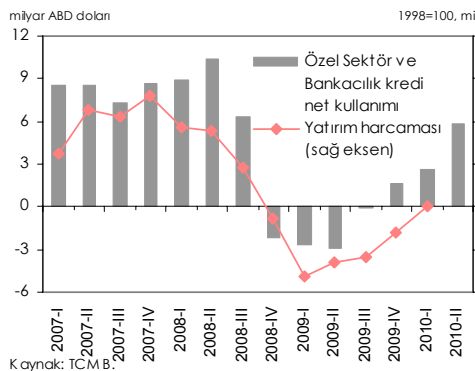


Özel Sektör Uzun Vadeli Dış Borç Çevirme Oranı (%)



28. Bankalar uzun vadeli kredilerde 2010 yılı ikinci çeyreğinde net kullanıcı olmuştur. Böylece, bankaların uzun vadeli borç çevirme oranı yılın ilk yarısında yüzde 100 civarında gerçekleşmiştir. Kısa vadeli kredilerde ise, son aylarda bankaların kredi kullanımlarını artırdıkları ve Ocak-Haziran döneminde net 3,3 milyar ABD doları kısa vadeli kredi kullandıkları gözlenmiştir.

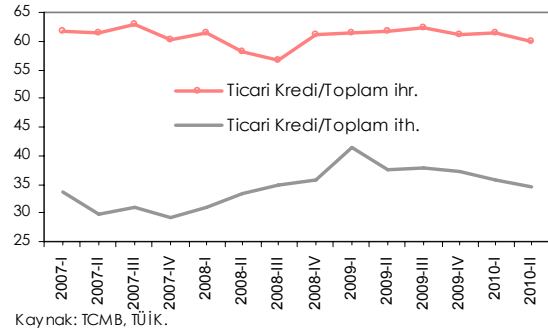
Uzun vadeli net kredi kullanımı ve özel sektör yatırım harcamaları (12-aylık birikimli, 32 Sayılı Karar etkisi dahil)



29. Finansman imkânlarının azalmasıyla 2008 yılı son çeyreğinden itibaren ihracatçıların performanslarını sürdürmek için vadeli satışlarını artırdıkları, ithalatçıların da benzer şekilde vadeli alıma yöneldikleri görülmüştür. İhracat esnasında açılan ticari kredilerin payının son dönemde yatay bir

seyir izlediği, ancak, 2009 yılında yüksek seyreden ithalatta kullanılan ticari kredilerin payının 2010 yılı ikinci çeyreği itibarıyla 2008 yılı son çeyreğindeki seviyesinin altına gerilediği gözlenmiştir.

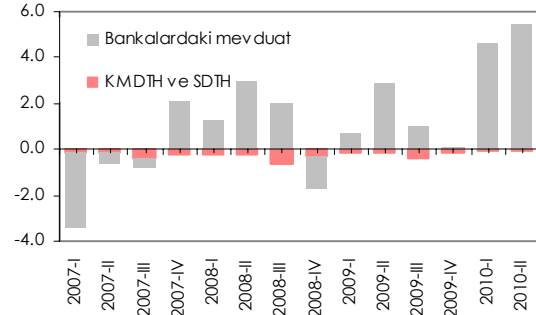
Ticari kredilerin İthalat ve İhracata Oranı (%)



30. Yurt dışında çalışan işçilerin Merkez Bankasında açtıkları uzun vadeli kredi mektuplu döviz tevdiat hesapları (KMDTH) ile süper döviz hesaplarından (SDH) 2003 yılı Nisan ayından bu yana gözlenen çıkış 2009 yılından itibaren azalarak devam etmiştir. Bu dönemde kısa vadeli hesaplarda da çıkışlar sürmüştür.

31. Öte yandan, yurt dışı yerleşiklerin yurt içi bankalardaki mevduatında 2010 yılı ilk yarısında 10,6 milyar ABD doları artış gözlenmiştir.

Merkez Bankası ve Bankalardaki Mevduat (milyar ABD doları)

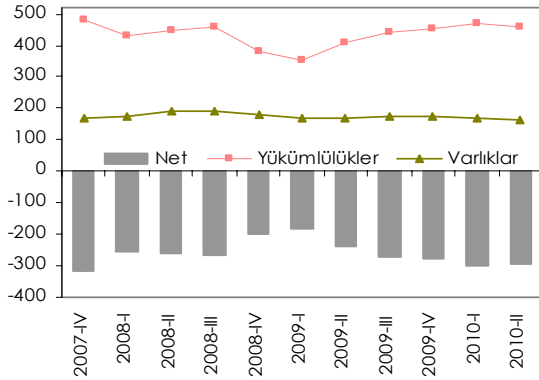




III. Uluslararası Yatırım Pozisyonu

32. Türkiye'de yerleşiklerin yurt dışındaki varlıkları ile yurt dışına olan yükümlülüklerinin belli bir tarih itibarıyla stok değerini gösteren uluslararası yatırım pozisyonuna göre, 2010 yılı Haziran ayı itibarıyla yurt dışı varlık stoku 165,9 milyar ABD doları, yurt dışına yükümlülük stoku ise 461 milyar ABD doları seviyesinde gerçekleşmiştir. 2009 yılı sonu ile karşılaştırıldığında, varlık stoku temelde yurt içi bankaların yurt dışındaki rezervlerindeki azalışa bağlı olarak 9,1 milyar ABD doları düşmüş, yükümlülük stoku ise 9,5 milyar ABD doları artmıştır.

Uluslararası Yatırım Pozisyonu
(milyar ABD doları)



Kaynak: TCMB.

Yurt dışındaki varlık stokunun 75,6 milyar ABD doları Merkez Bankası rezervi, 51,5 milyar ABD doları Bankalar ve diğer sektörün mevduatı, kalan 38,7 milyar ABD doları ise açılan krediler, doğrudan ve portföy yatırımları ile diğer varlıklardan oluşmuştur.

33. Yurt dışındaki doğrudan yatırım stoku 2010 yılı Ocak-Haziran döneminde 0,9 milyar ABD doları artarak 23,3 milyar ABD dolarına ulaşmıştır. Portföy yatırım stoku ise 2009 yılı sonuna göre 0,2 milyar ABD doları azalarak 1,7 milyar ABD doları olmuştur.

34. Yükümlülük stokunun 179,6 milyar ABD dolarını ticari ve diğer krediler, 142,7 milyar ABD dolarlık kısmını yurt içine doğrudan yatırımlar, 96,9 milyar ABD dolarını portföy yatırım stoku, 41,8 milyar ABD dolarını ise mevduat ve diğer yükümlülükler stoku oluşturmuştur.

35. 2010 yılı Haziran ayında yurt içine doğrudan yatırım stoku 2009 yılı sonuna göre 6,1 milyar ABD doları artış göstermiştir. Ocak-Haziran döneminde gerçekleştirilen doğrudan yatırımların düşük düzeyi dikkate alındığında, söz konusu artışta şirketlerin piyasa değerindeki artışın önemli katkısı olduğu anlaşılmaktadır. Portföy stokunun yarısını oluşturan yurt dışı yerleşiklerin hisse senedi stoku Haziran ayı itibarıyla 48,1 milyar ABD doları, yurt dışı yerleşiklerin DİBS stoku 25,2 milyar ABD doları, Hazine'nin ihraç ettiği tahvil stoku ise 23,7 milyar ABD doları seviyesinde gerçekleşmiştir.

36. Genel hükümetin dış kredi borç stoku Haziran ayı itibarıyla 33,4 milyar ABD doları olmuştur. Söz konusu borcun yaklaşık 7 milyar ABD doları SDR tahsisatı hariç olmak üzere Uluslararası Para Fonu (IMF) kredilerinden, kalan tutar ise Dünya Bankası başta olmak üzere diğer uluslararası kuruluşlara olan borçlardan oluşmaktadır. Bankaların uzun vadeli dış kredi stoku Ocak-Haziran döneminde 2009 yılı sonuna göre gerilerken, kısa vadeli dış kredi stoku artmış, böylece bankacılık toplam dış kredi borç stoku 37,1 milyar ABD dolarına yükselmiştir. Diğer sektörün kullandığı uzun vadeli dış kredi stokunun ise geçen yılın sonuna göre 10,4 milyar ABD doları düşmesi sonucu, diğer sektör toplam dış kredi stoku Haziran ayı itibarıyla 87,9 milyar ABD doları seviyesinde gerçekleşmiştir.

37. Yurt dışı yerleşiklerin Türkiye'deki mevduat stoku 2010 yılı Haziran ayı itibarıyla geçen yılın sonuna göre 7,9 milyar ABD doları yükselmiştir. Söz konusu artış bankalardaki mevduatlardan (9,8 milyar ABD doları artış) kaynaklanmış, yurt dışında yerleşik Türk vatandaşların Merkez Bankasındaki mevduatları ise bu dönemde 1,9 milyar ABD doları gerilemiştir. Böylece yurt dışı yerleşiklerin yurt içi bankalardaki mevduat stoku Haziran ayı itibarıyla 40,4 milyar ABD dolarına ulaşmıştır.



IV. Ek Tablolar

CARI İŞLEMLER (milyon ABD doları)

	Cari İşlemler										
	Net	Dış Ticaret				Hizmetler		Gelir		Transferler	
	Net	İhracat (FOB)	Bavul Ticareti	İthalat (CIF)	Net	Turizm Geliri	Net	Faiz Gideri	Net	İşçi Gelirleri	
(yıllık)											
2006	-32193	-41057	85535	6408	-139576	13612	16853	-6656	-6322	1908	1111
2007	-38311	-46795	107272	6002	-170063	13344	18487	-7103	-7477	2243	1209
2008	-41946	-53021	132028	6200	-201964	17121	21951	-8159	-8477	2113	1431
2009	-13959	-24892	102136	4783	-140920	16305	21250	-7671	-7256	2299	934
(üç aylık)											
2009 II	-5408	-6816	23245	1291	-33489	3157	4243	-2214	-2019	465	211
III	-2039	-9428	25360	1085	-38144	8720	9527	-1815	-1656	484	277
IV	-4537	-7386	29053	1283	-40409	3517	5013	-1562	-1678	894	242
2010 I	-10166	-8810	26023	1446	-38489	602	2413	-2245	-1501	287	182
II	-10577	-12013	28799	1278	-44834	2736	4559	-1606	-1371	306	171
(aylık)											
2009 Tem	-467	-2765	9056	323	-12848	2639	2907	-478	-477	137	80
Ağu	-590	-3893	7823	446	-12811	3658	3814	-519	-553	164	102
Eyl	-982	-2770	8481	316	-12485	2423	2806	-818	-626	183	95
Eki	391	-1312	10095	475	-12772	2040	2466	-465	-511	128	83
Kas	-1746	-2604	8903	404	-12618	966	1442	-432	-488	324	84
Ara	-3182	-3470	10055	404	-15019	511	1105	-665	-679	442	75
2010 Oca	-3086	-2798	7844	406	-11690	200	735	-588	-451	100	60
Şub	-2755	-2353	8277	457	-11779	114	721	-606	-482	90	58
Mar	-4325	-3659	9902	583	-15020	288	957	-1051	-568	97	64
Nis	-4300	-4065	9415	398	-14926	231	1044	-553	-418	87	56
May	-2940	-3612	9817	448	-14723	1028	1601	-455	-432	99	58
Haz	-3337	-4336	9567	432	-15185	1477	1914	-598	-521	120	57
(on iki aylık)											
2009 Tem	-17815	-28606	107460	5594	-150772	16681	21045	-7916	-8275	2026	1100
Ağu	-15368	-26135	104236	5336	-144332	16551	20864	-7796	-8103	2012	1090
Eyl	-15387	-25462	99924	5075	-138932	16161	20731	-7922	-8020	1836	1055
Eki	-12556	-22730	100296	4954	-136762	16130	20935	-7763	-7725	1807	991
Kas	-13855	-24059	99803	4795	-137306	16135	21107	-7921	-7490	1990	971
Ara	-13959	-24892	102136	4783	-140920	16305	21250	-7671	-7256	2299	934
2010 Oca	-16553	-27311	102094	4848	-143329	16399	21186	-7805	-7135	2164	930
Şub	-19001	-30008	101936	4955	-146033	16171	21185	-7324	-7042	2160	923
Mar	-22150	-32440	103681	5105	-150531	15996	21196	-7836	-6854	2130	912
Nis	-24868	-35036	105534	5110	-155337	15636	21219	-7586	-6600	2118	896
May	-26184	-36207	108003	5082	-159192	15504	21376	-7538	-6376	2057	880
Haz	-27319	-37637	109235	5092	-161876	15575	21512	-7228	-6206	1971	872

Kaynak: TCMB.

SERMAYE ve FINANS HESAPLARI (milyon ABD doları)

Sermaye ve Finans Hesapları															
Net	Doğrudan Yatırımlar	Net	Portföy Yatırımları				Net	Diğer Yatırımlar							
			Varlıklar	Yükümlülükler		Bankaların Döviz Varlıkları		Net	Yükümlülükler				Mevduat		
				Hisse Senetleri	Borç Senetleri				Krediler				Mevduat	Bankalar	
									Ticari Krediler	Genel Hük.	Bankalar	Diğer Sekt.			
(yıllık)															
2006	32064	19261	7373	-4029	1939	9463	11544	-10293	24981	674	-5223	5814	18812	-1268	5890
2007	36692	19941	717	-2063	5138	-2358	24066	-3526	28919	4231	-3901	5609	25951	-1450	-1873
2008	36305	15720	-5046	-1276	716	-4486	24574	-9065	35509	1565	3443	3017	23678	-1791	5178
2009	9329	6307	196	-2742	2827	111	2937	6054	-7254	-1122	923	-4129	-9456	-901	5488
(üç aylık)															
2009 II	4105	1375	2738	35	1662	1041	-3160	-569	-3204	-796	-284	-2687	-2115	-166	2669
III	3136	1872	1181	-825	532	1474	3847	3704	-170	-158	1581	-1236	-3313	-421	1626
IV	5522	973	-581	-891	1071	-761	5907	2465	878	639	-39	2241	-2279	-138	450
2010 I	8381	982	2556	-1024	578	3002	5734	2806	2395	-190	435	-406	-2656	-36	5239
II	13204	1291	4209	104	173	3932	12911	4743	8341	631	470	3694	-1897	-85	5323
(aylık)															
2009 Tem	916	646	1277	-426	52	1651	44	-110	807	18	960	-169	-406	-129	433
Ağu	1157	840	725	-280	563	442	2333	1924	-34	38	494	-574	-1738	-196	479
Eyl	1063	386	-821	-119	-83	-619	1470	1890	-943	-214	127	-493	-1169	-96	714
Eki	894	524	-50	-274	291	-67	444	1947	-1778	176	-98	-140	-1208	-76	-461
Kas	2095	332	124	-521	141	504	1120	-401	116	241	-110	202	-1047	-31	875
Ara	2533	117	-655	-96	639	-1198	4343	919	2540	222	169	2179	-24	-31	36
2010 Oca	1232	384	1915	-1452	410	2957	-323	1645	-2926	-390	342	-1051	-968	-8	-848
Şub	2430	380	-2205	341	-202	-2344	2538	58	1941	-428	18	53	-534	-12	2839
Mar	4719	218	2846	87	370	2389	3519	1103	3380	628	75	592	-1154	-16	3248
Nis	7442	745	4638	-462	137	4963	6260	4158	2391	579	761	1525	-862	-27	389
May	1596	98	324	155	-501	670	2951	445	2477	-114	-30	1482	279	-25	823
Haz	4166	448	-753	411	537	-1701	3700	140	3473	166	-261	687	-1314	-33	4111
(on iki aylık)															
2009 Tem	3535	9882	-6708	-2276	-1359	-3073	-4734	-700	-10498	-5660	37	-7023	570	-1372	2524
Ağu	2266	9872	-4765	-2587	214	-2392	-7204	482	-13226	-6030	765	-9012	-3215	-1236	3689
Eyl	2636	9096	-4733	-1663	391	-3461	-7646	-483	-16227	-5560	999	-9293	-6614	-1147	3443
Eki	4826	7796	-2	-1947	2047	-102	-7359	5187	-16844	-3858	1293	-10627	-8374	-1051	3828
Kas	7565	7213	1018	-2648	2444	1222	-5224	2557	-12484	-2102	1265	-8000	-9797	-980	5189
Ara	9329	6307	196	-2742	2827	111	2937	6054	-7254	-1122	923	-4129	-9456	-901	5488
2010 Oca	10900	5677	2952	-3482	3341	3093	3498	8299	-9312	-1028	1389	-4972	-10016	-840	4212
Şub	15551	5570	2646	-2837	3470	2013	6293	6964	-5891	-1266	1291	-4155	-10289	-797	7380
Mar	21144	5202	5894	-2705	3843	4756	12328	8406	-101	-505	1693	-2088	-10363	-761	9984
Nis	26470	5212	9657	-3474	3139	9992	20874	12850	4719	106	2531	713	-10548	-735	10720
May	27183	4811	7246	-2709	1976	7979	24620	12469	9098	390	2604	3948	-9478	-712	10406
Haz	30243	5118	7365	-2636	2354	7647	28399	13718	11444	922	2447	4293	-10145	-680	12638

Kaynak: TCMB.

İHRACAT ENDEKSLERİ

Birim Değer Endeksi (2003=100, Yıllık % Değişim)

	2007				2007	2008				2008	2009				2009	2010	
	I	II	III	IV		I	II	III	IV		I	II	III	IV		I	II
Toplam	9,0	9,4	12,4	20,0	13,1	20,7	23,6	24,3	-4,5	16,0	-19,0	-22,4	-21,1	-0,1	-16,6	9,4	6,2
Sermaye Mali	12,4	10,3	11,3	17,3	13,0	16,0	17,1	12,5	-3,2	10,8	-7,0	-9,1	-5,9	5,2	-5,0	0,1	-7,6
Ara Mali	14,3	14,0	11,8	16,7	14,3	21,8	27,7	36,6	-1,2	22,0	-20,1	-29,3	-31,6	-6,8	-23,5	7,9	11,7
Tüketim Mali	3,2	4,1	12,6	23,0	11,4	20,8	21,0	13,3	-8,6	10,4	-14,8	-16,0	-10,1	7,8	-8,4	8,1	2,7
Önemli Fasıllar (ISIC Rev.3'e göre):																	
Motorlu Kara Taşıtı ve Römorklar	9,7	4,3	7,5	12,6	8,5	13,0	14,3	9,6	-5,1	8,4	-9,2	-8,4	-4,7	5,5	-5,0	3,3	-8,0
Ana Metal Sanayi	24,1	26,4	13,0	12,2	18,7	27,2	41,4	79,5	8,0	43,0	-29,4	-46,7	-54,8	-20,8	-42,4	9,6	30,8
Giyim Eşyası	0,3	0,9	12,2	17,3	7,4	19,8	19,3	9,1	-9,9	10,0	-15,4	-18,3	-10,3	6,5	-10,5	4,1	1,1
Tekstil Ürünleri	7,7	7,8	10,6	14,7	10,3	11,9	12,2	7,9	-7,6	5,7	-11,6	-13,7	-9,8	3,9	-7,9	4,8	4,1
Makine ve Teçhizat	12,4	13,5	13,3	17,7	14,4	16,5	17,5	13,9	-4,5	10,3	-10,6	-13,8	-9,0	4,0	-7,5	3,3	-2,2
Gıda Ürünleri ve İçecek	-1,3	3,5	21,1	39,4	16,5	46,0	44,2	26,7	-3,5	24,6	-19,5	-23,5	-19,1	-3,8	-16,2	2,9	2,5
Kimyasal Madde ve Ürünler	8,3	7,5	7,7	12,8	9,0	17,1	18,8	19,9	4,6	15,2	-8,9	-13,5	-11,5	-0,3	-8,6	6,3	8,0
Metal Eşya Sanayi (Makine ve Teçhizatı Hariç)	17,5	14,0	12,3	13,7	14,8	18,1	21,0	24,4	4,6	16,4	-7,6	-16,2	-21,1	-6,3	-13,3	-2,2	-2,8
Plastik ve Kauçuk Ürünleri	9,5	8,8	12,8	17,8	11,9	17,8	17,4	15,3	1,3	12,9	-7,5	-9,9	-11,9	-1,3	-7,8	-0,7	-2,6
Elektrikli Makina ve Cihazlar	19,9	13,9	11,1	13,2	14,0	17,1	18,0	12,5	-2,1	10,9	-12,6	-15,9	-12,2	2,9	-9,8	5,2	0,8
Rafine Edilmiş Petrol,Kok Köm., ve Nükleer Yak.	-5,2	5,2	7,4	49,8	15,6	62,0	60,4	67,8	-24,7	35,5	-44,5	-48,0	-44,2	13,1	-33,8	51,8	32,4
Metallik Olmayan Diğer Mineral Ürünler	4,9	5,9	9,1	12,7	8,3	14,5	20,8	12,5	-5,1	10,8	-12,7	-21,6	-16,6	-3,8	-14,6	-0,3	0,1
Mobilya	64,0	57,8	61,0	74,3	64,9	26,9	26,9	26,0	3,0	19,5	-4,2	-3,3	-1,0	15,0	1,7	18,1	11,8
Tarım ve hayvancılık	-3,9	3,9	25,2	43,5	20,4	22,6	20,5	-3,5	-18,3	-2,0	-12,4	-16,9	14,5	12,4	2,9	15,0	19,5

Miktar Endeksi (2003=100, Yıllık % Değişim)

	2007				2007	2008				2008	2009				2009	2010	
	I	II	III	IV		I	II	III	IV		I	II	III	IV		I	II
Toplam	14,4	13,5	10,8	7,4	11,1	18,3	9,1	9,8	-9,1	6,2	-8,8	-15,9	-11,8	8,5	-7,2	-2,3	17,1
Sermaye Mali	39,1	25,5	34,5	27,8	31,2	23,6	25,2	16,1	-20,6	9,8	-40,8	-38,1	-33,1	-0,5	-30,0	15,6	16,7
Ara Mali	14,9	15,9	13,9	13,5	14,5	29,4	14,5	15,1	-3,3	12,4	0,7	-14,8	-11,7	10,0	-4,0	-12,0	22,2
Tüketim Mali	10,6	7,7	3,0	-2,5	4,2	4,7	-2,7	0,4	-11,8	-2,4	-16,2	-9,4	-3,9	8,7	-5,5	14,0	12,0
Önemli Fasıllar (ISIC Rev.3'e göre):																	
Motorlu Kara Taşıtı ve Römorklar	26,1	24,8	21,0	23,0	23,6	34,9	16,8	12,1	-37,1	4,9	-50,6	-43,1	-27,8	26,4	-29,9	50,3	24,8
Ana Metal Sanayi	5,9	16,9	6,1	17,2	11,4	77,8	23,0	24,5	12,4	28,0	53,6	-8,9	-15,6	7,1	16,3	-54,3	20,2
Giyim Eşyası	13,5	18,6	3,0	-2,2	8,0	-2,9	-15,9	-9,5	-15,8	-11,4	-14,6	-5,7	-12,0	7,4	-6,7	8,3	11,3
Tekstil Ürünleri	9,0	6,4	6,1	2,3	5,8	7,9	1,1	-0,4	-10,2	-0,9	-21,6	-13,1	-7,8	9,0	-8,3	16,7	10,4
Makine ve Teçhizat	27,0	20,3	14,8	8,8	16,8	16,6	14,4	13,8	-2,3	10,6	-15,4	-16,5	-13,4	4,9	-10,7	9,1	18,6
Gıda Ürünleri ve İçecek	9,7	1,5	7,1	-5,5	2,4	-7,8	-4,0	4,6	8,5	0,7	15,2	21,0	2,2	2,9	9,3	0,6	4,3
Kimyasal Madde ve Ürünler	10,4	5,6	5,3	6,8	7,0	12,7	13,6	14,9	-12,0	6,9	-22,2	-11,1	-8,8	23,2	-5,8	42,4	22,8
Metal Eşya Sanayi (Makine ve Teçhizatı Hariç)	12,8	18,8	8,7	7,2	10,8	20,9	21,4	13,1	-8,4	11,7	-18,8	-19,0	-4,6	19,4	-6,8	16,6	18,1
Plastik ve Kauçuk Ürünleri	27,4	22,0	12,5	6,5	16,6	9,3	10,1	14,8	-5,9	7,1	-19,0	-13,5	-9,6	13,7	-7,9	27,7	25,1
Elektrikli Makina ve Cihazlar	37,4	33,9	25,9	18,7	27,8	16,0	12,0	13,8	-3,4	9,2	-12,8	-16,6	-14,5	9,6	-8,6	10,3	29,2
Rafine Edilmiş Petrol,Kok Köm., ve Nükleer Yak.	23,1	19,1	21,7	34,9	25,2	23,5	8,4	24,3	-9,9	9,8	-48,2	-25,0	-11,4	-15,6	-25,2	45,6	14,9
Metallik Olmayan Diğer Mineral Ürünler	10,6	10,7	12,1	15,9	12,3	13,3	30,9	15,3	-0,1	14,9	-2,1	-7,4	4,6	15,9	2,1	17,1	5,8
Mobilya	-19,6	-14,1	-18,0	-26,2	-20,1	-1,6	-8,0	-1,3	-10,3	-5,3	-25,7	-20,8	-23,3	-17,6	-21,8	10,6	9,8
Tarım ve hayvancılık	12,7	-16,8	-18,8	-12,1	-10,6	-14,8	0,8	14,5	17,5	7,7	18,3	17,0	6,6	4,8	7,7	8,3	14,8

Kaynak: TÜİK.

İTHALAT ENDEKSLERİ

Birim Değer Endeksi (2003=100, Yıllık % Değişim)

	2007				2007	2008				2008	2009				2009	2010	
	I	II	III	IV		I	II	III	IV		I	II	III	IV		I	II
Toplam	8,3	7,2	7,0	15,7	9,8	22,8	28,5	29,6	2,3	20,6	-16,8	-27,1	-25,9	-7,1	-20,1	7,8	13,3
Sermaye Mali	5,8	5,1	5,1	10,4	6,8	9,9	7,4	5,4	-7,3	3,5	-9,3	-14,6	-4,3	5,6	-6,4	2,2	3,8
Ara Mali	9,9	8,0	7,8	17,2	10,8	26,8	35,5	37,7	6,6	26,5	-18,5	-31,5	-31,5	-12,2	-24,4	8,8	18,2
Tüketim Mali	4,3	6,4	4,5	12,7	7,8	16,3	14,6	12,9	-5,8	8,8	-12,3	-11,5	-8,5	7,1	-6,9	6,3	-1,3
Önemli Fasıllar (ISIC Rev.3'e göre):																	
Kimyasal Madde ve Ürünler	6,3	7,0	8,1	12,5	8,6	19,0	19,5	21,9	1,8	15,3	-23,1	-25,2	-26,9	-12,1	-22,3	11,1	10,5
Hampetrol ve Doğalgaz	-1,3	-3,3	1,9	27,2	6,1	50,3	66,1	57,5	11,4	45,4	-24,9	-44,7	-42,7	-21,1	-34,6	10,3	31,0
Ana Metal Sanayi	26,0	16,5	11,5	15,3	16,3	20,3	28,7	38,4	7,3	24,5	-20,3	-33,0	-33,4	-11,9	-25,6	17,4	28,5
Makine ve Teçhizat	7,5	1,0	2,4	9,8	5,3	10,2	14,1	11,4	-4,4	7,4	-6,6	-11,2	-6,0	6,4	-6,5	-0,6	-5,1
Rafine edilmiş petrol, Kok köm., nükl. Yak.	-3,9	5,1	6,9	40,4	12,4	58,3	64,0	61,7	-7,0	40,2	-46,6	-52,7	-47,3	-14,9	-41,9	45,4	43,5
Motorlu Kara Taşıtı ve Römorklar	8,7	6,9	5,1	10,1	8,6	12,8	12,2	7,5	-8,1	5,6	-6,2	-8,0	-0,9	12,1	-1,4	-0,8	-8,1
Elektrikli Makina ve Cihazlar	-4,2	-2,2	6,2	12,4	3,5	10,5	11,0	1,9	-10,3	3,0	-12,8	-13,0	-4,7	7,1	-6,3	4,8	3,4
Tarım ve Hayvancılık	6,2	8,8	11,3	24,5	13,0	38,6	45,9	39,3	8,5	32,5	-14,3	-25,8	-20,6	-3,9	-16,5	14,2	24,1
Atık ve hurdalar	31,4	32,4	20,0	25,6	26,2	40,2	64,7	102,4	-0,2	56,2	-34,2	-55,7	-58,9	-13,8	-46,2	20,4	66,1
Tekstil Ürünleri	5,6	3,5	2,9	5,2	4,2	7,5	8,2	5,5	-0,9	5,0	-2,2	-2,9	-3,9	1,0	-2,3	3,1	3,5
Radyo, TV, Haberleşme Teçhizatı ve Cih.	5,3	13,7	4,0	12,1	8,7	12,8	1,1	8,6	3,2	5,1	4,6	-8,9	11,8	9,2	9,2	6,0	21,7
Tıbbi ve Optik aletler	3,3	7,4	16,0	2,0	7,3	0,4	3,1	-4,0	-14,3	-4,3	-8,4	-14,7	-7,0	3,8	-7,3	2,6	-2,5
Plastik ve Kauçuk Ürünleri	9,7	7,1	6,2	14,5	9,6	14,2	15,6	12,7	-2,8	9,7	-5,2	-9,9	-5,3	6,8	-3,6	3,3	0,0
Metal Eşya Sanayi (Mak. & Teçh. hariç)	11,1	2,3	1,3	8,7	6,4	13,1	16,4	12,4	-3,3	8,6	-4,1	-5,6	-3,3	10,7	-1,9	-2,6	-7,8
Kağıt ve Kağıt Ürünleri	11,3	8,3	8,4	11,8	9,9	12,2	13,4	11,8	0,8	9,5	-11,5	-21,0	-23,2	-11,8	-17,4	-2,1	9,7

Miktar Endeksi (2003=100, Yıllık % Değişim)

	2007				2007	2008				2008	2009				2009	2010	
	I	II	III	IV		I	II	III	IV		I	II	III	IV		I	II
Toplam	10,1	8,3	16,2	16,6	12,8	13,7	4,7	0,4	-22,3	-1,5	-29,4	-18,9	-10,7	13,1	-12,7	22,6	18,2
Sermaye Mali	-0,5	9,0	20,5	25,2	14,2	24,0	4,3	2,0	-19,1	0,1	-30,5	-16,9	-19,4	-5,6	-18,2	20,9	20,3
Ara Mali	14,6	10,2	15,4	13,5	13,3	10,1	3,4	-0,2	-24,2	-2,9	-30,9	-20,9	-10,1	16,9	-13,4	23,0	17,3
Tüketim Mali	-4,0	-7,2	17,0	31,3	8,5	25,6	17,7	3,5	-16,5	5,6	-20,7	-8,3	-3,9	20,8	-3,7	28,7	23,0
Önemli Fasıllar (ISIC Rev.3'e göre):																	
Kimyasal Madde ve Ürünler	10,4	13,0	12,6	11,9	12,0	9,5	3,6	-0,5	-16,6	-0,9	-16,8	-9,6	9,0	29,5	1,8	26,4	23,1
Hampetrol ve Doğalgaz	19,3	5,7	2,9	1,0	6,9	2,4	1,7	6,9	-15,2	-1,8	-24,7	-23,9	-20,5	-8,4	-19,5	-1,3	7,3
Ana Metal Sanayi	19,4	9,7	29,4	13,2	18,0	11,0	-2,5	-0,4	-42,9	-7,8	-52,1	-40,4	-33,4	23,3	-32,6	35,7	13,1
Makine ve Teçhizat	7,9	14,0	14,5	22,3	14,8	13,0	-5,1	-8,0	-25,2	-7,4	-32,0	-22,9	-25,0	-8,7	-21,2	15,5	21,2
Rafine edilmiş petrol, Kok köm., nükl. Yak.	9,2	0,0	21,7	29,5	14,7	5,5	21,3	-7,1	-4,1	4,0	18,7	24,7	40,0	39,7	30,0	11,1	0,9
Motorlu Kara Taşıtı ve Römorklar	-10,8	-11,4	9,9	38,4	5,5	28,0	15,4	0,1	-38,2	-2,7	-56,8	-34,2	-22,5	3,0	-29,6	68,5	36,0
Elektrikli Makina ve Cihazlar	7,0	33,3	28,3	25,8	23,7	45,2	15,8	7,1	-5,9	13,0	-25,7	-7,4	3,5	14,5	-3,9	36,1	20,0
Tarım ve Hayvancılık	48,6	60,1	48,1	35,8	47,4	13,4	8,8	-3,9	6,3	6,7	-23,1	-20,2	-7,1	1,9	-13,4	30,8	20,2
Atık ve hurdalar	45,9	14,1	0,3	11,9	17,1	2,2	19,7	13,1	-30,7	0,8	-41,3	-25,7	12,4	36,5	-10,5	31,1	19,3
Tekstil Ürünleri	17,7	27,9	19,9	20,7	21,6	7,4	-7,9	-11,6	-21,4	-8,9	-38,3	-27,4	-5,4	26,1	-12,7	51,0	51,3
Radyo, TV, Haberleşme Teçhizatı ve Cih.	4,2	7,4	22,2	8,7	10,7	9,7	-4,6	-20,9	-34,0	-13,0	-46,0	-8,5	-14,0	12,1	-20,3	32,1	-11,0
Tıbbi ve Optik aletler	-2,6	5,1	7,8	28,7	10,0	41,4	23,0	23,7	-3,0	19,5	-26,3	-17,0	-16,9	8,7	-12,6	29,5	26,0
Plastik ve Kauçuk Ürünleri	6,0	6,6	16,1	16,4	11,1	19,0	7,4	-1,3	-18,4	1,0	-41,2	-26,3	-13,5	12,7	-18,6	48,5	33,8
Metal Eşya Sanayi (Mak. & Teçh. hariç)	1,5	8,8	9,0	19,4	9,1	30,1	22,3	13,3	-7,5	14,0	-30,2	-25,4	-26,2	-13,8	-23,5	35,5	17,4
Kağıt ve Kağıt Ürünleri	5,3	15,5	15,9	8,3	11,4	10,5	-1,9	-7,3	-10,7	-2,8	-25,5	-0,9	6,8	24,5	0,6	43,7	22,5

Kaynak: TÜİK.

İhracat (milyon ABD doları)

Nisan-Haziran dönemi itibarıyla

	2009	2010	Değişim		Katkı \$	İhracat payı		Endeksler (% artış)	
			%	%		2009	2010	fiyat	miktar
Toplam	23244	28789	23,9					6,2	17,1
Sermaye Mali	2800	3018	7,8	0,9	218	12,0	10,5	-7,6	16,7
Ara Mali	10949	14801	35,2	16,6	3852	47,1	51,4	11,7	22,2
Tüketim Mali	9368	10803	15,3	6,2	1435	40,3	37,5	2,7	12,0
Diğer	126	166	32,0	0,2	40	0,5	0,6	-	-
Önemli Fasıllar (ISIC Rev.3'e göre):									
Motorlu Kara Taşıtı ve Römorklar	3.122	3.587	14,9	2,0	465	13,4	12,5	-8,0	24,8
Ana Metal Sanayi	2.842	4.468	57,2	7,0	1627	12,2	15,5	30,8	20,2
Giyim Eşyası	2.327	2.616	12,4	1,2	289	10,0	9,1	1,1	11,3
Tekstil Ürünleri	2.156	2.479	15,0	1,4	323	9,3	8,6	4,1	10,4
Makine ve Teçhizat	1.976	2.292	16,0	1,4	316	8,5	8,0	-2,2	18,6
Gıda Ürünleri ve İçecek	1.362	1.456	6,9	0,4	94	5,9	5,1	2,5	4,3
Kimyasal Madde ve Ürünler	1.055	1.400	32,7	1,5	345	4,5	4,9	8,0	22,8
Metal Eşya Sanayi (Makine ve Teçhizatı Hariç)	1.057	1.213	14,8	0,7	156	4,5	4,2	-2,8	18,1
Plastik ve Kauçuk Ürünleri	985	1.199	21,8	0,9	215	4,2	4,2	-2,6	25,1
Elektrikli Makina ve Cihazlar	932	1.214	30,2	1,2	282	4,0	4,2	0,8	29,2
Rafine Edilmiş Petrol,Kök Köm., ve Nükleer Yak.	783	1.062	35,6	1,2	279	3,4	3,7	32,4	14,9
Metalik Olmayan Diğer Mineral Ürünler	979	1.036	5,9	0,2	58	4,2	3,6	0,1	5,8
Mobilya	677	832	22,9	0,7	155	2,9	2,9	11,8	9,8
Tarım ve hayvancılık	811	1.116	37,5	1,3	304	3,5	3,9	19,5	14,8
Diğer Ulaşım Araçları	638	557	-12,7	-0,3	-81	2,7	1,9	-	-

Kaynak: TÜİK.

İhracat – Ülke Dağılımı (milyon ABD doları)

Nisan-Haziran itibarıyla

	2009		2010		Değişim %	Katkı	
	Değer	Pay (%)	Değer	Pay (%)		%	\$
Toplam	23244		28789		23,9		
Avrupa Birliği Ülkeleri (27)	10900	46,9	12658	44,0	16,1	7,6	1758
Diğer Ülkeler	11894	51,2	15625	54,3	31,4	16,0	3731
Avrupa (A.B Hariç)	1990	8,6	3303	11,5	65,9	5,6	1313
Kuzey Afrika	1950	8,4	2005	7,0	2,9	0,2	56
Yakın ve Orta Doğu	4686	20,2	5869	20,4	25,2	5,1	1183
Diğer Asya	1440	6,2	2164	7,5	50,2	3,1	723
Diğer	1827	7,9	2284	7,9	25,0	2,0	456
Türkiye Serbest Bölgeleri	450	1,9	506	1,8	12,4	0,2	56
Seçilmiş Ülkeler (ilk 20)							
Almanya	2258	9,7	2587	9,0	14,5	1,4	328
İngiltere	1325	5,7	1666	5,8	25,8	1,5	341
İtalya	1388	6,0	1583	5,5	14,0	0,8	195
Fransa	1577	6,8	1472	5,1	-6,7	-0,5	-106
Irak	1245	5,4	1405	4,9	12,9	0,7	160
Rusya Federasyonu	720	3,1	1099	3,8	52,6	1,6	379
İsviçre	288	1,2	1085	3,8	277,4	3,4	798
A.B.D.	730	3,1	885	3,1	21,3	0,7	155
B.A.E.	762	3,3	882	3,1	15,7	0,5	120
İspanya	625	2,7	871	3,0	39,4	1,1	246
İran	496	2,1	731	2,5	47,4	1,0	235
Suudi Arabistan	448	1,9	686	2,4	52,9	1,0	237
Mısır	828	3,6	669	2,3	-19,2	-0,7	-159
Romanya	542	2,3	653	2,3	20,4	0,5	111
Çin	334	1,4	630	2,2	88,6	1,3	296
Hollanda	439	1,9	621	2,2	41,4	0,8	182
Libya	401	1,7	567	2,0	41,2	0,7	165
Belçika	408	1,8	493	1,7	20,6	0,4	84
İsrail	349	1,5	481	1,7	37,8	0,6	132
Suriye	264	1,1	408	1,4	54,5	0,6	144

Kaynak: TÜİK.

İthalat

(milyon ABD doları)

Nisan-Haziran dönemi itibarıyla

	2009	2010	Değişim		Katkı \$	İthalat payı		Endeksler (% artış)		
			%	%		2009	2010	fiyat	miktar	
Toplam	33489	44835	33,9					13,3	18,2	
Sermaye Malı	5190	6484	24,9	3,9	1294	15,5	14,5	3,8	20,3	
Ara Malı	23408	32465	38,7	27,0	9057	69,9	72,4	18,2	17,3	
Tüketim Malı	4757	5776	21,4	3,0	1019	14,2	12,9	-1,3	23,0	
Diğer	133	110	-17,8	-0,1	-24	0,4	0,2	-	-	
Önemli Fasıllar (ISIC Rev.3'e göre):										
Kimyasal Madde ve Ürünler	5080	6906	35,9	5,5	1825	15,2	15,4	10,5	23,1	
Hampetrol ve Doğalgaz	3535	4969	40,6	4,3	1434	10,6	11,1	31,0	7,3	
Ana Metal Sanayi	2978	4328	45,3	4,0	1350	8,9	9,7	28,5	13,1	
Makine ve Teçhizat	3317	3817	15,1	1,5	500	9,9	8,5	-5,1	21,2	
Rafine edilmiş petrol, Kok köm., nükl. Yak.	2477	3588	44,8	3,3	1111	7,4	8,0	43,5	0,9	
Motorlu Kara Taşıtı ve Römorklar	2843	3555	25,1	2,1	712	8,5	7,9	-8,1	36,0	
Elektrikli Makina ve Cihazlar	1563	1940	24,1	1,1	377	4,7	4,3	3,4	20,0	
Tarım ve Hayvancılık	1126	1680	49,2	1,7	554	3,4	3,7	24,1	20,2	
Atık ve hurdalar	1091	2163	98,2	3,2	1072	3,3	4,8	66,1	19,3	
Tekstil Ürünleri	956	1497	56,6	1,6	541	2,9	3,3	3,5	51,3	
Radio, TV, Haberleşme Teçhizatı ve Cih.	1117	1210	8,3	0,3	93	3,3	2,7	21,7	-11,0	
Tıbbi ve Optik aletler	754	926	22,9	0,5	173	2,3	2,1	-2,5	26,0	
Plastik ve Kauçuk Ürünleri	652	873	33,9	0,7	221	1,9	1,9	0,0	33,8	
Metal Eşya Sanayi (Mak. & Teçh. hariç)	705	763	8,4	0,2	59	2,1	1,7	-7,8	17,4	
Kağıt ve Kağıt Ürünleri	627	843	34,6	0,6	217	1,9	1,9	9,7	22,5	

Kaynak: TÜİK.

İthalat – Ülke Dağılımı
(milyon ABD doları)

Nisan-Haziran itibarıyla

	2009		2010		%	Katkı	
	Değer	Pay (%)	Değer	Pay (%)		Değişim	%
Toplam	33489		44835		33,9		
Avrupa Birliği Ülkeleri (27)	13932	41,6	17350	38,7	24,5	10,2	3417
Diğer Ülkeler	19313	57,7	27259	60,8	41,1	23,7	7946
Avrupa (A.B. Hariç)	5879	17,6	7379	16,5	25,5	4,5	1500
Kuzey Amerika	2261	6,8	3341	7,5	47,8	3,2	1080
Yakın ve Orta Doğu	2271	6,8	4078	9,1	79,5	5,4	1807
Diğer Asya	7061	21,1	9947	22,2	40,9	8,6	2886
Diğer	1840	5,5	2514	5,6	36,6	2,0	674
Türkiye Serbest Bölgeleri	243	0,7	227	0,5	-6,9	0,0	-17
Seçilmiş Ülkeler (İlk 20)							
Rusya Federasyonu	4.303	12,8	5.335	11,9	24,0	3,1	1.032
Almanya	3.288	9,8	4.077	9,1	24,0	2,4	789
Çin	3.023	9,0	4.067	9,1	34,5	3,1	1.044
A.B.D.	2.056	6,1	3.098	6,9	50,7	3,1	1.042
İtalya	1.891	5,6	2.565	5,7	35,6	2,0	674
Fransa	1.864	5,6	1.927	4,3	3,4	0,2	63
İran	763	2,3	1.804	4,0	136,4	3,1	1.041
İngiltere	852	2,5	1.148	2,6	34,8	0,9	297
İspanya	998	3,0	1.142	2,5	14,5	0,4	145
Ukrayna	879	2,6	1.136	2,5	29,3	0,8	257
Güney Kore	897	2,7	1.065	2,4	18,7	0,5	168
Hindistan	428	1,3	921	2,1	115,0	1,5	493
Romanya	570	1,7	875	2,0	53,5	0,9	305
Belçika	568	1,7	763	1,7	34,3	0,6	195
Japonya	689	2,1	752	1,7	9,0	0,2	62
Hollanda	595	1,8	717	1,6	20,5	0,4	122
Suudi Arabistan	440	1,3	652	1,5	48,1	0,6	212
Polonya	471	1,4	609	1,4	29,3	0,4	138
Kazakistan	405	1,2	563	1,3	39,1	0,5	158
Cezayir	365	1,1	552	1,2	51,2	0,6	187

Kaynak: TÜİK.

Hizmetler Hesabı
(milyon ABD doları)

	2009				2009	2010	
	I	II	III	IV		I	II
Hizmetler hesabı	911	3157	8720	3517	16305	602	2736
Toplam gelir	4707	6924	13050	8348	33029	4699	7614
Toplam gider	-3796	-3767	-4330	-4831	-16724	-4097	-4878
Taşımacılık	-263	363	635	299	1034	-174	71
Gelir	1243	1725	2328	2283	7579	1480	2174
Gider	-1506	-1362	-1693	-1984	-6545	-1654	-2103
Turizm	1570	3306	8430	3797	17103	1423	3389
Gelir	2467	4243	9527	5013	21250	2413	4559
Gider	-897	-937	-1097	-1216	-4147	-990	-1170
İnşaat hizm.	280	251	256	303	1090	211	209
Finansal hizm.	-19	-65	-145	-133	-362	-52	-78
Gelir	131	109	131	93	464	116	121
Gider	-150	-174	-276	-226	-826	-168	-199
Diğer Hizmetler	-657	-698	-456	-749	-2560	-806	-855
Gelir	586	596	808	656	2646	479	551
Gider	-1243	-1294	-1264	-1405	-5206	-1285	-1406

Kaynak: TCMB.

Turizm İstatistikleri

	2009				2009	2010	
	I	II	III	IV		I	II
Turizm Gelirleri (milyon ABD doları)	2467	4244	9526	5013	21249	2413	4559
Çıkış yapan yabancı ziyaretçiler (bin kişi)	2943	6981	11571	5853	27348	3107	7638
<i>ortalama harcama (bin ABD doları)</i>	608	501	608	603	580	559	477
Çıkış yapan vatandaş ziyaretçiler (bin kişi)	693	761	2128	1075	4658	645	736
<i>ortalama harcama (bin ABD doları)</i>	975	984	1168	1382	1158	1048	1212
Turizm Giderleri (milyon ABD doları)	-897	-937	-1097	-1216	-4146	-990	-1169
Giriş yapan vatandaş ziyaretçiler (bin kişi)	1203	1267	1524	1568	5561	1294	1712
<i>ortalama harcama (bin ABD doları)</i>	-746	-739	-720	-775	-745	-765	-683

Kaynak: TÜİK, TCMB.

Gelir Hesabı

(milyon ABD doları)

	2009				2009	2010	
	I	II	III	IV		I	II
Gelir Hesabı	-2080	-2214	-1815	-1562	-7671	-2245	-1606
Ücret Ödemeleri (net)	-23	-26	-27	-29	-105	-27	-30
Yatırım Geliri (net)	-2057	-2188	-1788	-1533	-7566	-2218	-1576
Toplam gelir	1650	1262	1350	866	5128	1308	795
Toplam gider	-3707	-3450	-3138	-2399	-12694	-3526	-2371
Doğrudan Yatırımlar	-484	-896	-479	-403	-2262	-594	-548
Gelir	65	108	1	8	182	114	29
Gider	-549	-1004	-480	-411	-2444	-708	-577
Portföy Yatırımları	-293	312	1	247	267	-341	100
Gelir	962	739	1003	557	3261	976	523
Gider	-1255	-427	-1002	-310	-2994	-1317	-423
Diğer Yatırımlar	-1280	-1604	-1310	-1377	-5571	-1283	-1128
Faiz geliri	623	415	346	301	1685	218	243
Faiz gideri	-1903	-2019	-1656	-1678	-7256	-1501	-1371
Uzun vade	-1734	-1866	-1528	-1588	-6716	-1436	-1297
Merkez Bankası	-71	-74	-52	-69	-266	-65	-61
Genel Hükümet	-295	-334	-201	-296	-1126	-332	-207
Bankalar	-332	-208	-230	-162	-932	-202	-146
Diğer Sektör	-1036	-1250	-1045	-1061	-4392	-837	-883
Kısa vade	-169	-153	-128	-90	-540	-65	-74

Kaynak: TCMB.

Dış finansman ihtiyacı ve finansman kaynakları
(milyar ABD doları)

	2009				2009	2010	
	I	II	III	IV		I	II
I. Cari İşlemler Dengesi	-2,0	-5,4	-2,0	-4,5	-14,0	-10,2	-10,6
II. Sermaye Hareketleri (net)	-5,8	0,3	2,6	0,3	-2,6	6,1	13,7
Doğrudan Yatırımlar (net)	2,1	1,4	1,9	1,0	6,3	1,0	1,3
Portföy Yatırımları (net)	-3,1	2,7	1,2	-0,6	0,2	2,6	4,2
Kredi Kullanımı	-5,4	-6,5	-3,4	-0,4	-15,7	-2,6	2,7
Mevduat	0,6	2,5	1,2	0,3	4,6	5,2	5,2
Diğer	0,0	0,2	1,8	0,0	1,9	0,0	0,2
Rezerv Değişimi (- artış)	2,4	3,8	0,6	5,2	12,0	2,2	-0,5
Bankaların Döviz Varlıkları	0,5	-0,6	3,7	2,5	6,1	2,8	4,7
Resmi Rezervler	1,3	3,2	-3,8	-0,8	-0,1	-0,9	-5,2
Diğer Döviz Varlıkları	0,7	1,2	0,6	3,5	6,0	0,3	0,0
III. Net Hata Noksan	5,4	1,3	-1,1	-1,0	4,6	1,8	-2,6

Kaynak: TCMB.

Uluslararası Yatırım Pozisyonu
(milyar ABD doları)

	2009				2010	
	I	II	III	IV	I	II
Uluslararası Yatırım Pozisyonu, net	-180,7	-236,3	-270,4	-276,5	-298,2	-295,1
Varlıklar	169,4	169,8	172,3	174,9	169,0	165,9
Yurtdışında doğrudan yatırımlar	13,7	14,2	14,4	22,3	22,8	23,3
Portföy yatırımları	2,1	1,7	1,7	1,9	1,7	1,7
Diğer yatırımlar	83,1	84,6	81,6	75,8	70,9	65,2
Ticari krediler	8,3	8,6	8,9	9,5	9,2	9,2
Krediler	1,7	2,0	2,0	2,0	2,0	2,2
Mevduatlar	70,7	71,7	68,3	61,9	57,3	51,5
Bankalar	38,7	40,2	37,1	34,4	30,7	25,0
Diğer Sektör	32,0	31,5	31,2	27,5	26,6	26,6
Diğer varlıklar	2,3	2,4	2,4	2,4	2,4	2,4
Rezerv varlıklar	70,5	69,4	74,6	74,8	73,6	75,6
Yükümlülükler	350,1	406,1	442,7	451,5	467,3	461,0
Yurtiçinde doğrudan yatırımlar	68,8	107,9	129,2	136,6	149,5	142,7
Portföy yatırımları	59,0	75,4	88,5	91,2	96,5	96,9
Hisse senetleri	19,1	31,8	43,2	47,2	50,9	48,1
DİBS	15,9	19,4	21,8	21,1	22,5	25,2
Hazine Tahvilleri	24,0	24,1	23,5	22,9	23,1	23,7
Diğer yatırımlar	222,2	222,8	225,0	223,7	221,3	221,4
Ticari krediler	21,4	21,1	21,1	21,7	21,1	21,3
Krediler	172,2	171,1	169,8	168,0	161,7	158,3
Genel Hükümet	32,0	32,7	35,1	34,8	34,3	33,4
Bankalar - Uzun vade	28,9	28,6	28,7	29,1	27,9	27,7
Bankalar - Kısa vade	7,6	6,1	4,9	6,5	6,6	9,5
Diğer Sektör - Uzun vade	102,2	102,6	99,9	96,7	91,6	86,3
Diğer Sektör - Kısa vade	1,5	1,2	1,2	1,0	1,3	1,5
Merkez Bankası'ndaki mevduat	13,0	13,6	13,6	13,3	12,5	11,4
Bankalardaki mevduat	15,6	17,1	18,9	19,2	24,4	29,0
Diğer yükümlülükler	0,0	0,0	1,5	1,5	1,5	1,4

Kaynak: TCMB.