

TÜRKİYE CUMHURİYET MERKEZ BANKASI

**ÖDEMELER DENGESİ
RAPORU**



2006 -I

ÖZET¹

2005 yılının ikinci yarısından itibaren ihracat büyümesinin yavaşladığı ve ithalat artışının hızlandığı gözlenmiştir. Söz konusu eğilim, 2006 yılının ilk çeyreğinde de devam etmiştir. Bu dönemde ihracat ve ithalattaki yıllık artışlar sırasıyla yüzde 4,3 ve yüzde 13,2 oranlarında gerçekleşmiştir. Böylece, ödemeler dengesi tanımlaması çerçevesinde 2005 yılı Ocak-Mart döneminde 6,2 milyar ABD doları olan dış ticaret açığı, 2006 yılının aynı döneminde 8,7 milyar ABD doları seviyesine ulaşmıştır. Bahsedilen dönemde, turizm gelirlerinin düşük oranda artması, bu kalemin cari işlemler açığını azaltıcı yöndeki katkısını sınırlandırmıştır.

İhracattaki yavaşlamada temel olarak, toplam ihracatta en yüksek paya sahip tekstil ve giyim sektörleri ihracatının yılın ilk çeyreğinde yüzde 4,9 oranında gerilemesi etkili olmuştur. Bununla birlikte, bu dönemde motorlu kara taşıtları ihracatı yüksek performans sergileyememiş ve geçen yılın aynı dönemindeki seviyesine yakın gerçekleşmiştir. Diğer taraftan, 2005 yılında önemli miktarda artan makine ve teçhizat ihracatı 2006 yılı Ocak-Mart döneminde de artışını sürdürmüş ve yüzde 15 oranında gerçekleşmiştir.

2005 yılı Ağustos ayından itibaren yüksek orandaki artışlarını sürdüren sermaye ve tüketim malı ithalatının, 2006 yılının ilk üç ayında yıllık olarak sırasıyla yüzde 18,2 ve yüzde 36,3 oranında arttığı gözlenmektedir. Diğer taraftan, ara malı ithalat artış hızı yavaşlamış ve Ocak-Mart döneminde yüzde 8,7 oranında büyümüştür. Söz konusu kalemlerde yer alan mineral yakıtlar ve yağlar ithalatı, fiyat artışlarının etkisiyle, toplam ithalat artışına en yüksek katkıyı yapan alt kalemler olmuştur.

2005 yılının son çeyreği itibarıyla ihracat fiyatlarının nominal ihracata katkısı yavaşlamıştır. 2006 yılının ilk çeyreğinde ise, ihracat birim değeri endeksi yüzde 0,9 oranında gerileme göstermiştir. Bu dönemde, ithalat fiyatları yüzde 2 oranında yükselmiştir. İthalat fiyatlarındaki artış temelde ham petrol ve doğal gazı içeren madencilik ve taşocakçılığı sektörü fiyatlarının yüzde 40,1 oranında artmasından kaynaklanmıştır. Diğer taraftan, imalat sanayi ithalat fiyatları Ocak-Mart döneminde yüzde 3,1 oranında gerilemiştir. Fiyat etkisinden arındırıldığında, ihracat ve ithalattaki yıllık artışın bu dönemde sırasıyla yüzde 2,9 ve yüzde 10 olduğu görülmektedir.

Rezerv değişimleri (TCMB + bankalar) ile IMF kredileri hariç tutulduğunda, 2006 yılının ilk çeyreğinde 15,4 milyar ABD doları sermaye girişi olmuştur. Bu dönemde finansman yapısında doğrudan yatırımlar, portföy yatırımları, özel sektörün ve bankaların kullandığı uzun vadeli krediler belirleyici olmuştur. Söz konusu dönemde, portföy, doğrudan yatırımlar ve IMF kredileri hariç tutulduğunda, net 9,5 milyar ABD doları uzun vadeli, net 1,1 milyar ABD doları kısa vadeli sermaye girişi olmuştur. Ayrıca, net hata ve noksan kalemi 1 milyar ABD doları pozitif bakiye vermiştir.

Yukarıdaki gelişmeler sonucunda, 2006 yılının ilk çeyreğinde Merkez Bankası rezervleri 7,1 milyar ABD doları artarken, bankalar rezervi 1,1 milyar ABD doları gerilemiştir.

¹ Bu raporda 9 Mayıs 2006 tarihinde açıklanan "Ödemeler Dengesi Gelişmeleri ve İstatistikleri" kullanılmıştır.

Ödemeler Dengesi

(milyar ABD doları)

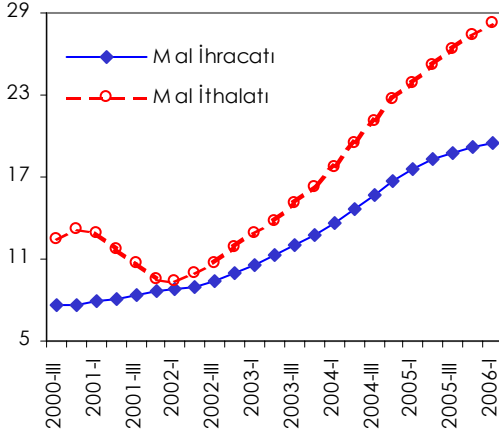
ÖDEMELER DENGESİ (milyon ABD doları)

	Ocak-Mart			Ocak-Mart(12-aylık)		
	2005	2006	% Değişim	2005	2006	% Değişim
Cari İşlemler Hesabı	-6.2	-8.6	..	-16.4	-25.5	..
Dış Ticaret Hesabı	-6.2	-8.7	..	-25.1	-35.2	..
Mal İhracatı	18.0	18.9	5.5	70.6	77.9	10.3
İhracat (fob)	17.2	18.0	4.3	66.9	74.2	10.8
Bavul Ticareti	0.7	1.0	33.4	3.7	3.7	-0.1
Mal İthalatı	-24.2	-27.6	14.3	-95.7	-113.1	18.2
İthalat (cif)	-25.7	-29.1	13.2	-102.4	-119.9	17.2
Uyarılama: Navlun ve Sigorta	1.5	1.5	..	6.1	6.8	..
Hizmetler Hesabı	1.2	1.2	..	13.0	13.9	..
Turizm (net)	1.3	1.4	9.0	13.5	15.4	13.9
Gelir	2.0	2.0	0.4	16.2	18.2	12.3
Gider	-0.7	-0.6	-16.3	-2.6	-2.8	4.3
Diğer Hizmet Gelirleri (net)	-0.1	-0.3	..	-0.5	-1.5	..
Yatırım Geliri Hesabı	-1.4	-1.4	..	-5.5	-5.7	..
Doğrudan Yatırım Gelirleri (net)	-0.1	-0.1	..	-0.8	-0.9	..
Portföy Yatırımı Gelirleri (net)	-0.4	-0.3	..	-1.0	-0.9	..
Diğer Yatırım Gelirleri (net)	-0.9	-0.9	..	-3.8	-4.0	..
Faiz Geliri	0.2	0.3	58.3	0.7	1.1	52.6
Faiz Gideri	-1.1	-1.2	10.2	-4.5	-5.1	14.0
Cari Transferler	0.2	0.3	..	1.1	1.5	..
İşçi Gelirleri	0.2	0.2	26.0	0.8	0.9	13.4
Sermaye ve Finans Hesapları	5.7	7.6	..	12.6	22.6	..
Finans Hesabı (Rezerv Varlıklar hariç)	8.9	14.7	..	16.9	44.3	..
Doğrudan Yatırımlar (net)	0.6	1.2	..	2.0	9.3	..
Yurt Dışında	-0.1	0.2	..	-0.8	-0.7	..
Yurt İçinde	0.7	1.1	..	2.8	10.0	..
Portföy Yatırımları (net)	3.8	3.6	..	9.0	13.2	..
Varlıklar	-1.1	-0.3	..	-2.7	-0.4	..
Yükümlülükler	4.9	3.9	..	11.7	13.6	..
Yurt Dışı Yerleşikler Hisse Senedi Alımı	1.9	0.6	..	2.8	4.5	..
Borç Senetleri	3.1	3.2	..	8.9	9.2	..
Yurt Dışı Yerleşikler DİBS Alımı	1.7	0.9	..	5.5	5.2	..
Hazine Tahvil İhracı	1.8	2.3	..	3.7	4.0	..
Borçlanma	3.3	2.4	..	6.3	5.6	..
Geri Odeme	-1.5	-0.1	..	-2.6	-1.6	..
Diğer Yatırımlar (net)	4.5	9.9	..	5.8	21.8	..
Varlıklar	4.2	0.9	..	-3.9	-3.1	..
Ticari Krediler	0.7	0.0	..	-0.6	-0.3	..
Krediler	-0.1	-0.3	..	0.2	0.1	..
Bankaların Döviz Varlıkları (- artış)	3.6	1.1	..	-3.5	-2.8	..
Yükümlülükler	0.4	9.0	..	9.8	24.8	..
Ticari Krediler	0.7	0.5	..	3.9	3.4	..
Krediler	-0.2	8.9	..	5.4	20.9	..
Merkez Bankası	-1.0	0.0	..	-4.3	-1.9	..
Genel Hükümet	-0.4	-2.0	..	-0.1	-6.2	..
Uluslararası Para Fonu	0.0	-1.8	..	1.0	-4.3	..
Uzun Vade	-0.4	-0.2	..	-1.1	-2.0	..
Bankalar	0.8	2.1	..	5.8	10.4	..
Uzun Vade	-0.1	1.0	..	2.2	7.5	..
Kısa Vade	0.8	1.1	..	3.6	3.0	..
Diğer Sektörler	0.5	8.8	..	4.0	18.6	..
Uzun Vade	0.6	8.8	..	3.9	18.1	..
Kısa Vade	-0.1	-0.1	..	0.1	0.4	..
Mevduat	-0.1	-0.3	..	0.3	0.3	..
KMDTH + Süper Döviz Hesabı	-0.1	-0.2	..	-0.3	-0.9	..
Bankalar	0.0	-0.1	..	0.6	1.2	..
Resmi Rezervlerdeki Değişim (- artış)	-3.3	-7.1	..	-4.3	-21.7	..
Net Hata ve Noksan	0.5	1.0	..	3.8	2.9	..

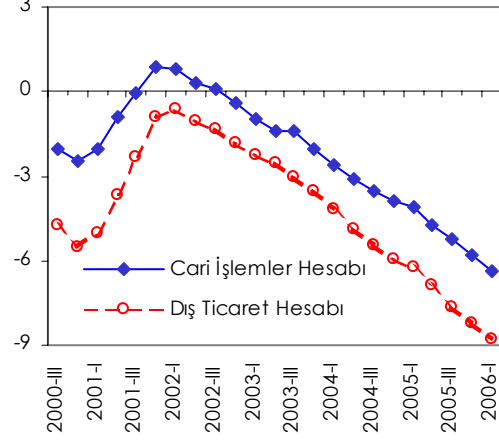
Kaynak: TCMB.

Mal İhracatı ve İthalatı

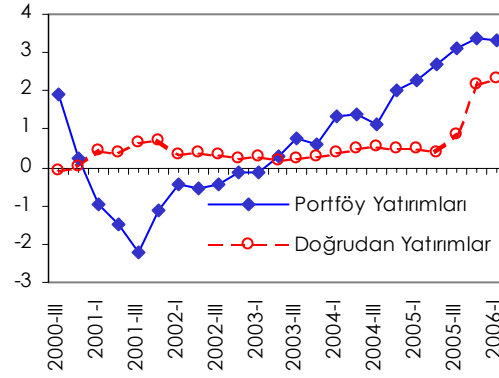
(12-aylık ort., milyar ABD doları)

**Dış Ticaret ve Cari İşlemler**

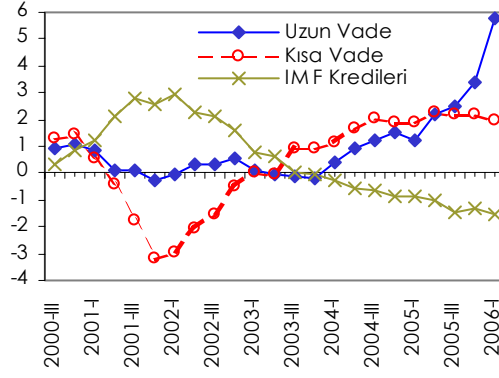
(12-aylık ort., milyar ABD doları)

**Doğrudan ve Portföy Yatırımları**

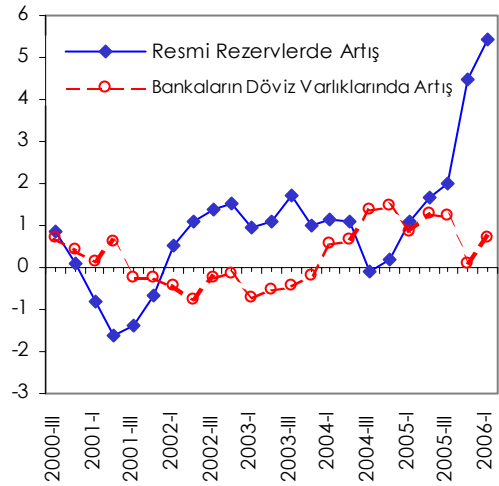
(12-aylık ort., milyar ABD doları)

**Diğer Sermaye Akımları**

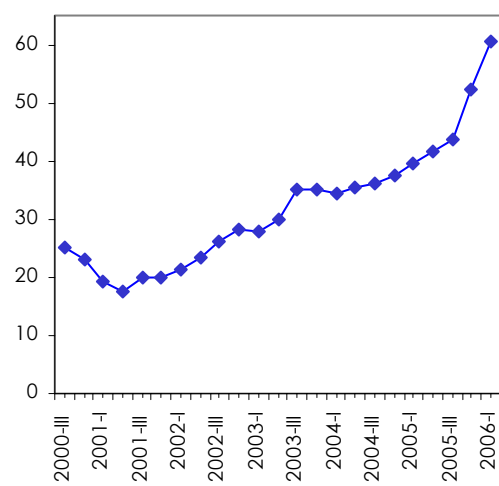
(12-aylık ort., milyar ABD doları)

**Rezervler**

(12-aylık ort., milyar ABD doları)

**TCMB Uluslararası Rezervleri**

(milyar ABD doları)



Kaynak: TCMB, TÜİK.

I. DIŞ EKONOMİK GELİŞMELER

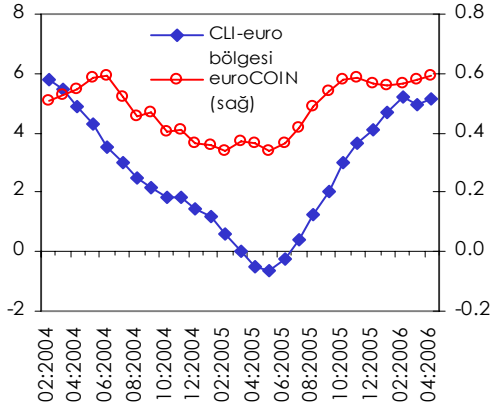
1. Dünya ekonomisi, yaşanan doğal afetler ve yüksek petrol fiyatlarına karşın 2005 yılında yüksek oranda büyümeye devam etmiştir. 2006 yılının ilk çeyreğinde de, dünya ekonomisindeki güçlü büyümenin sürdüğü gözlenmektedir. Bu dönemde, ABD ve Çin söz konusu büyümede belirleyici olmuştur.

2. 2006 yılı genelinde dünya ekonomisinin büyümesine ilişkin risklerin başında petrol fiyatlarına ve uluslararası likidite koşullarına dair belirsizlikler gelmektedir. Yüksek küresel büyüme sonucu artan talep ile İran ve Nijerya'daki belirsizlikler, Nisan ayında petrol fiyatlarının rekor seviyelere çıkmasına neden olmuştur. Diğer taraftan, önümüzdeki dönemde ABD, AB ve Japonya'da faiz artırımlarının devam etmesiyle uzun vadeli faiz oranlarının yükselmesine bağlı olarak gelişmekte olan piyasalarda sermaye çıkışlarının gözlenmesi beklenmektedir.

Euro Bölgesi Öncü Göstergeleri:

€COIN (3-aylık % değişim),

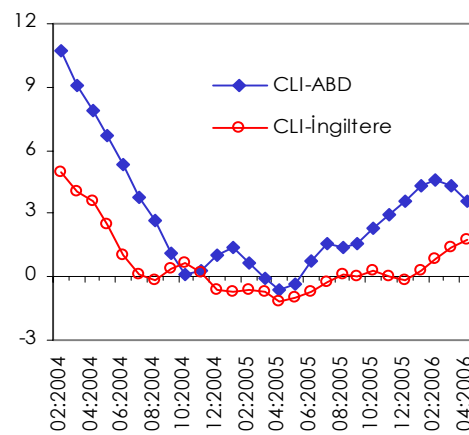
CLI (yıllıklandırılmış 6-aylık % değişim)



Kaynak: OECD, CEPR.

ABD ve İngiltere Öncü Göstergeleri:

CLI (yıllıklandırılmış 6-aylık % değişim)



Kaynak: OECD.

3. 2005 yılının son çeyreğinde yavaşlayan ABD ekonomisi, yıllık bazda yüzde 1,7 oranında büyüyerek 2003 yılı başından bu yana gözlenen en düşük orandaki büyümesini kaydetmiştir. Katrina kasırgasının ardından yükselen petrol fiyatlarına bağlı olarak söz konusu dönemde özel tüketimin ve yatırımların yavaşlaması düşük büyüme performansının ardındaki sebeplerdir. Ancak, 2006 yılının ilk çeyreğinde ekonomik aktivitede canlanma gözlenmiş ve ABD gayri safi yurt içi hasılası yıllık bazda yüzde 5,3 oranında büyümüştür. Son yıllarda gözlenen en yüksek orandaki söz konusu büyümede, Katrina kasırgasının ardından başta dayanıklı tüketim malı olmak üzere, özel tüketim, yatırım ve kamu harcamalarının yüksek oranda artması etkili olmuştur. OECD tarafından hesaplanan ve ekonomik aktiviteye ilişkin öncü gösterge olan CLI endeksi, Nisan ayında ABD'de canlanmanın yavaşlayarak devam ettiğine işaret etmektedir.

4. Euro Bölgesinde, yüksek petrol fiyatları ve düşük dış talebin etkisiyle 2005 yılının son çeyreğinde büyüme yavaşlamıştır. Ancak, bu yavaşlama geçici olmuş ve 2006 yılının ilk çeyreğinde Euro Bölgesi GSYİH'si yıllık bazda yüzde 2 oranında artmıştır. Belirsizliklerin sürmesi ve artan enflasyonist risklere karşı ECB'nin faiz artırımlarını sürdürmesi ihtimalinin kuvvetlenmesine karşın, 2006 yılı genelinde büyümenin güçlenmesi ve potansiyel seviyesine ulaşması beklenmektedir. Euro Bölgesi ekonomik aktivite öncü göstergesi olan ECOIN endeksi ise, Nisan ayında Bölge'de canlanmaya işaret etmektedir.

5. 2005 yılı genelinde yüksek büyüme gösteren Japon ekonomisi, 2006 yılının ilk çeyreğinde de beklentilerin üzerinde bir büyüme sergilemiştir. İç talebe bağlı olarak gerçekleşen büyümenin, 2006 yılı boyunca devam edeceği ve fiyatlar üzerindeki yukarı yönlü baskının süreceği beklentileri kuvvetlenmiştir. Çin ekonomisi ise güçlü büyümesini 2006 yılının ilk çeyreğinde de sürdürmüştür. Geçen yılın aynı dönemine göre yüzde 10,2 olarak gerçekleşen büyümenin sabit yatırımlardaki ve sanayi üretimindeki hızlı artıştan kaynaklandığı gözlenmektedir.

6. Bu gelişmelerin, 2006 yılı genelinde ihracatımızı destekleyecek bir dış talep yapısının varlığına işaret ettiği düşünülmektedir.

II. CARI İŞLEMLER HESABI

7. Cari işlemler açığındaki artış eğilimi, yılın ilk çeyreğinde de devam etmiştir. Böylelikle, cari işlemler hesabı 2006 yılının ilk üç ayında yıllık olarak 25,5 milyar ABD doları açık vermiştir.

8. Artan ithalat ve ihracat performansında gerçekleşen düşüşe bağlı olarak, cari işlemler açığında yılın ilk çeyreği itibarıyla, 2005 yılına göre bozulma olmuştur. Böylece, ihracatın ithalatı ve kısa vadeli dış borç stokunu karşılama oranı düşmüş ve sırasıyla 0,69 ve 1,96 seviyesine gerilemiştir. Merkez Bankası rezervleri temel alınarak oluşturulan göstergeler ise cari açığın sürdürülebilirliği konusunda olumlu bilgiler vermektedir. İlk üç ayda, rezervlerin kısa vadeli dış borç stokuna oranı ile ithalatı karşılama oranı 2005 yılına göre artmıştır. Benzer şekilde, Merkez Bankası rezervlerinin, cari açığı karşılama oranı ve cari açık ile net hata ve noksan kalemlerinin toplamından oluşan finansman ihtiyacına oranı artmıştır.

Cari İşlemler Açığına Ve Finansman Yapısına İlişkin Önemli Göstergeler

	2000	2001	2002	2003	2004	2005	2006*
İhracatın ithalatı karşılama oranı	0.58	0.90	0.85	0.79	0.74	0.70	0.69
Toplam mal ihracatı / Kısa vadeli dış borç stoku	1.09	2.10	2.44	2.23	2.06	2.01	1.96
Toplam mal ihracatı / Dış borç servisi	1.40	1.40	1.39	1.84	2.20	2.11	2.23
Turizm gelirleri/ Dış ticaret açığı	0.35	2.17	1.16	0.94	0.67	0.55	0.52
MB rezervleri / Kısa vadeli dış borç stoku	0.82	1.21	1.71	1.53	1.16	1.37	1.52
MB rezervleri / Finansman ihtiyacı	1.84	-	19.97	11.71	2.82	2.54	2.67
MB rezervleri / Cari açık	2.36	-	18.42	4.38	2.41	2.27	2.37
MB rezervleri / Toplam mal ithalatı	0.44	0.52	0.59	0.54	0.41	0.48	0.53

Kaynak: TCMB, TÜİK.

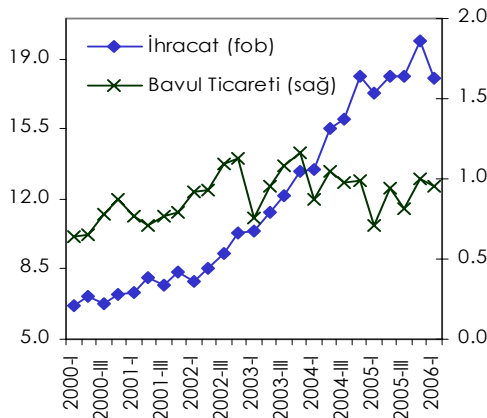
* Mart ayı itibarıyla, 12-aylık

Mal İhracatı

9. Türkiye İstatistik Kurumu (TÜİK) tarafından yayımlanan ihracat verilerine göre, 2006 ilk çeyreğinde ihracatta (fob) yüzde 4,3 oranında artış gözlenmiştir. Bununla birlikte, bavul ticaretinden sağlanan gelirlerin yüzde 33,4 oranında artması sonucu toplam mal ihracatı büyüme oranı yüzde 5,5 olmuştur. Diğer taraftan, ihracatın nominal olarak büyümesinde fiyat hareketlerinin etkisinin, 2006 yılının ilk çeyreğinde negatif olduğu görülmüştür. Nitekim, TÜİK tarafından yayımlanan endeks verilere göre, ihracat birim değer endeksi, 2006 Ocak-Mart döneminde bir önceki yılın aynı dönemine göre yüzde 0,9 oranında gerilemiştir. İhracat fiyatlarındaki düşüşe rağmen, ihracattaki reel artış yüzde 2,9 düzeyinde olmuştur.

İhracat

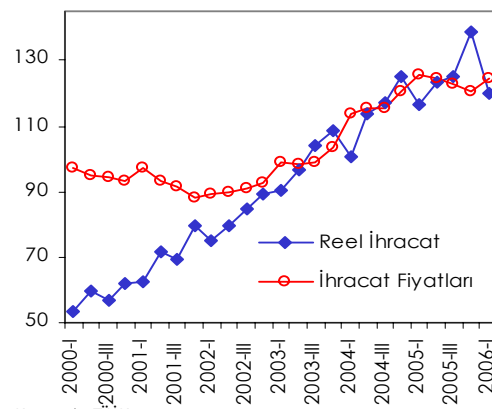
(milyar ABD doları)



Kaynak: TCMB, TÜİK.

İhracat - Reel ve Birim Değer

(2003=100)

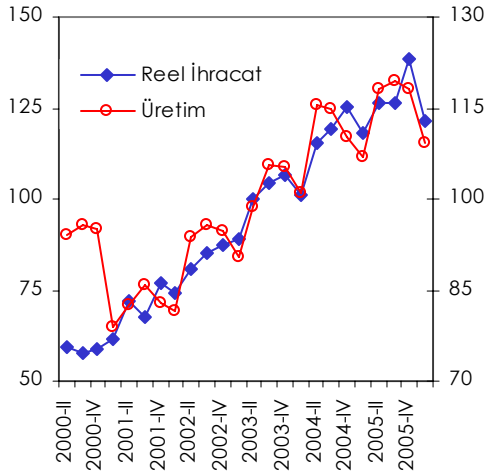


Kaynak: TÜİK.

10. Verimlilik artışları, reel birim iş gücü maliyetlerinin azalmasına katkıda bulunarak dış rekabet avantajı yaratmış ve Yeni Türk Lirasının (YTL) güçlü konumunun dış rekabet gücü üzerinde yarattığı olumsuz etkiyi telafi ederek, ihracat artışının ardındaki temel faktörlerden biri olmuştur.

İmalat Sanayi Üretimi ve İhracatı

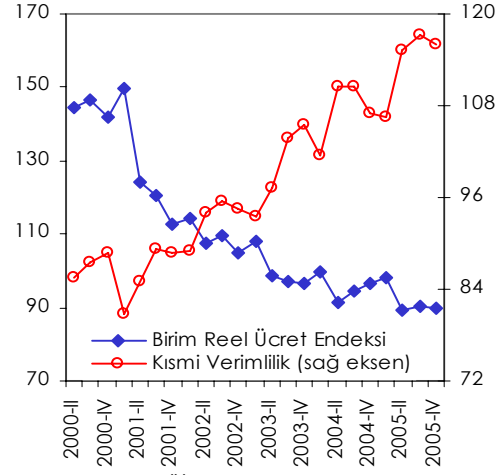
(2003=100)



Kaynak: TÜİK.

Birim Reel Ücret ve Verimlilik

Endeksi (2003=100)



Kaynak: TCMB, TÜİK.

11. Alt kalemler itibarıyla ihracat gelişmeleri incelendiğinde, rafine edilmiş petrol ve ürünleri ile makine teçhizat ihracatı 2006 yılı ilk çeyreğinde toplam ihracat artışına katkılarını sürdürürken, motorlu kara taşıtları ihracatı ile gıda ve içecek ürünleri ihracatının toplam ihracat içindeki payının düştüğü gözlenmiştir. Öte yandan, 2006 yılı Ocak-Mart döneminde, plastik ve kauçuk ürünleri, elektrikli makine ve cihazlar ile radyo, TV, haberleşme teçhizatı ve cihazları ihracatının toplam ihracat içindeki paylarını önemli ölçüde artırmış olduğu göze çarpmaktadır. Yukarıda sözü edilen ihracat artışı gösteren sektörler, 2006 yılının ilk çeyreğinde bir önceki yılın ilk çeyreğine göre yüzde 4,3 oranındaki ihracat büyümesine toplam 2,9 puan katkı sağlamış, bir başka ifadeyle, 0,7 milyar ABD doları tutarındaki net artışın 0,5 milyar ABD dolarını oluşturmuştur. Bununla birlikte, ihracatın önemli bir kısmını oluşturan tekstil ve giyim ürünleri ihracatındaki düşüş, toplam ihracata yaklaşık 1,3 puan düşürücü katkı yapmıştır.

ihracat

(milyon ABD doları)

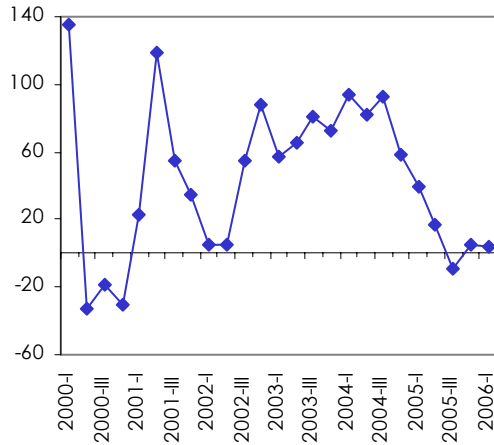
	Ocak-Mart				
	2005	2006	% Değişim	% Katkı	\$ Katkı
Toplam	17241	17985	4,3		
Sermaye Malı	2023	1905	-5,8	-0,7	-118
Ara Malı	7126	7706	8,1	3,4	580
Tüketim Malı	8034	8122	1,1	0,5	89
Diğer	59	252	328,6	1,1	193
Önemli Fasıllar (ISIC Rev.3'e göre):					
Tarım ve Hayvancılık	719	804	11,8	0,5	85
Gıda Ürünleri ve İçecek	963	981	1,9	0,1	18
Tekstil Ürünleri	1992	1959	-1,6	-0,2	-33
Giyim Eşyası	2607	2415	-7,4	-1,1	-192
Rafine edilmiş petrol, Kok köm., nükl. Yak.	554	668	20,6	0,7	114
Kimyasal Madde ve Ürünler	643	703	9,3	0,3	60
Plastik ve Kauçuk Ürünleri	534	611	14,5	0,4	77
Metalik Olmayan Diğer Mineral Ürünler	613	593	-3,2	-0,1	-19
Ana Metal Sanayi	1727	1828	5,9	0,6	101
Metal Eşya Sanayi (Mak. & Teçh. hariç)	593	662	11,7	0,4	69
Makine ve Teçhizat	1023	1176	15,0	0,9	153
Elektrikli Makina ve Cihazlar	437	508	16,3	0,4	71
Radyo, TV, Haberleşme Teçhizatı ve Cih.	683	770	12,7	0,5	87
Motorlu Kara Taşıtı ve Römorklar	2579	2584	0,2	0,0	5
Diğer Ulaşım Araçları	414	580	40,0	1,0	166

Kaynak: TÜİK.

12. 2005 yılı genelinde toplam ihracat büyümesine en yüksek katkıyı motorlu kara taşıtları ihracatının yapmasına karşın, sektör ihracatı yılın ikinci yarısında gerilemiştir. 2006 yılı Ocak-Mart döneminde de sektör ihracatı düşük performansını sürdürmüştür. Diğer taraftan, binek otomobil ihracatı, 2005 yılının üçüncü çeyreğinde önemli oranda gerilemiş olmasına rağmen, 2005 yılının son çeyreğinden itibaren yeniden artış eğilimine girmiş ve 2006 yılının ilk çeyreğinde bir önceki yılın aynı dönemine göre yüzde 4,2 oranında artış kaydetmiştir. Bu dönemde, binek otomobil ithalatında görülen yüzde 55,6 oranındaki artışa karşın, sektör, net ihracatçı konumunda olmuştur.

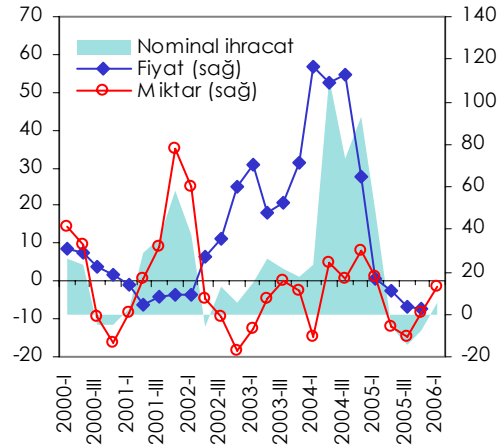
Binek Otomobil İhracatı

(Nominal, Yıllık yüzde artış)



Ana Metal Sanayi İhracatı

(Yıllık yüzde artış)



İhracat – Birim Değer Endeksleri

(2003=100)

İhracat Birim Değer Endeksi (2003=100)

	2005				2006	Yıllık % Değişim
	I	II	III	IV		
Toplam	125.4	123.4	120.9	119.8	124.3	-0.9
Sermaye Malı	115.3	113.2	110.9	108.5	111.8	-3.0
Ara Malı	131.1	130.4	127.9	127.9	129.1	-1.5
Tüketim Malı	123.8	122.4	121.5	117.6	123.0	-0.7
Önemli Fasıllar (ISIC Rev.3'e göre):						
Tarım ve Hayvancılık	165	174	174	161	163	-1.7
Gıda Ürünleri ve İçecek	130	130	133	132	131	1.3
Tekstil Ürünleri	119	115	111	111	115	-3.0
Giyim Eşyası	125	121	118	117	127	1.7
Rafine edilmiş petrol, Kok köm., nükl. Yak.	143	163	183	176	179	25.7
Kimyasal Madde ve Ürünler	121	120	120	119	122	0.4
Plastik ve Kauçuk Ürünleri	120	117	113	115	120	0.0
Metalik Olmayan Diğer Mineral Ürünler	117	119	123	124	126	7.1
Ana Metal Sanayi	160	158	148	151	148	-7.3
Metale Eşya Sanayi (Mak. & Teçh. hariç)	132	132	131	132	136	2.5
Makine ve Teçhizat	118	115	114	114	116	-2.1
Elektrikli Makina ve Cihazlar	124	127	126	129	137	10.4
Radyo, TV, Haberleşme Teçhizatı ve Cih.	93	85	75	75	77	-16.8
Motorlu Kara Taşıtı ve Römorklar	117	113	111	108	112	-4.8

Kaynak: TÜİK.

13. Başlıca ihracat sektörleri olan tekstil ve giyim, 2005 yılı genelinde ihracat alanında düşük bir performans göstermiş ve yılın son çeyreğinde bu sektörlerin ihracatı belirgin düşüş göstermiştir. 2006 yılının ilk çeyreğinde tekstil ve giyim ihracatı yıllık bazda düşmeye devam

etmiş ve sırasıyla yüzde 1,6 ve 7,4 oranlarında gerçekleşmiştir. Düşük iş gücü maliyetleri avantajıyla, özellikle ABD pazarında tekstil ve giyim ihracatında üstünlük sağlayan Çin ve Hindistan gibi ülkelerle rekabet etme zorluğu, sektörde performans kaybına neden olan başlıca gelişme olmuştur. Bu gelişmeler sonucunda, tekstil ve giyim ihracatının 2004 yılında toplam ihracat içinde yüzde 27,4 olan payı, 2006 Ocak-Mart döneminde yüzde 24,3'e gerilemiştir.

14. Ana metal sanayi ihracatında 2005 yılının ikinci çeyreğinden itibaren görülen azalış 2006 yılının ilk çeyreğinde durmuş ve sektör ihracatı yıllık olarak yüzde 5,9 artmıştır. Sektörün ihracat artışında fiyat düşüşünün etkili olduğu görülmüştür. 2006 Ocak-Mart döneminde, ana metal sanayi fiyatlarındaki yüzde 7,3 oranındaki azalış, sektörde yüzde 13,2'lik miktar artışını beraberinde getirmiştir.

15. İhracat fiyatları, 2006 yılı ilk çeyreğinde yıllık olarak, yüzde 0,9 azalırken, ihracat miktar endeksi yüzde 2,9 oranında artmıştır. Bu gelişme ihracatın hacim olarak miktar artışının gerisinde büyümesine neden olmuştur. Sektörel olarak incelediğinde, ihracat fiyatları değişimlerinin farklılıklar gösterdiği görülmektedir. Rafine edilmiş petrol ve ürünleri, metalik olmayan diğer mineral ürünleri ile elektrikli makine ve cihazları gibi sektörlerde ihracat fiyatları artarken, ana metal sanayi, radyo, TV, haberleşme teçhizatı ve cihazları ile motorlu kara taşıtları ve römorklar gibi sektörlerde düşmüştür.

İhracat – Miktar Değer Endeksleri
(2003=100)

	2005				2006	Yıllık % Değişim
	I	II	III	IV		
Toplam	116,4	123,4	124,9	138,6	119,7	2,9
Sermaye Mali	161,6	166,9	149,0	179,3	155,6	-3,7
Ara Mali	117,6	128,6	123,6	135,8	125,9	7,1
Tüketim Mali	107,6	112,0	122,0	133,7	106,6	-0,9
Önemli Fasıllar (ISIC Rev.3'e göre):						
Tarım ve Hayvancılık	83	67	90	135	91	9,7
Gıda Ürünleri ve İçecek	112	111	121	142	107	-4,8
Tekstil Ürünleri	98	104	118	122	98	0,0
Giyim Eşyası	102	99	103	98	91	-11,1
Rafine edilmiş petrol, Kok köm., nükl. Yak.	162	146	154	170	138	-14,4
Kimyasal Madde ve Ürünler	111	125	126	126	118	6,5
Plastik ve Kauçuk Ürünleri	122	149	160	147	138	13,0
Metalik Olmayan Diğer Mineral Ürünler	116	130	130	116	102	-12,2
Ana Metal Sanayi	111	124	101	122	126	13,2
Metal Eşya Sanayi (Mak. & Teçh. hariç)	119	134	139	144	128	7,2
Makine ve Teçhizat	111	135	139	147	129	15,8
Elektrikli Makina ve Cihazlar	115	127	128	124	118	2,4
Radyo, TV, Haberleşme Teçhizatı ve Cih.	151	154	184	310	204	35,3
Motorlu Kara Taşıtı ve Römorklar	161	178	151	176	170	5,1

Kaynak: TÜİK.

16. İhracat gelişmeleri ülke gruplarına göre incelendiğinde, toplam ihracatta en fazla paya sahip olan AB'ye yapılan ihracatın, toplam ihracat artışının altında büyüdüğü gözlenmektedir. Buna bağlı olarak, söz konusu kalemin toplam ihracattaki payında 1,3 puan gerileme görülmüştür. 2005 yılından bu yana süre gelen bu gelişmede, AB ülkelerinde 2005 yılı genelindeki düşük iç talep eğiliminin 2006 yılı ilk çeyreğinde kısmen toparlanmasına karşın devam etmesinin etkili olduğu düşünülmektedir. Benzer şekilde, Orta Doğu ülkelerine yapılan ihracat payında da azalış görülmüştür. Söz konusu ülke gruplarına yapılan ihracat yüzde 4,6 oranında düşmüştür. Petrol gelirlerinin hızla arttığı bu ülkelere yapılan ihracattaki azalış dikkat çekicidir. Öte yandan, 2006 yılı ilk çeyreğinde AB üyesi olmayan diğer Avrupa ülkeleri ile Doğu Asya'ya yapılan ihracat sırasıyla yüzde 20,3 ve yüzde 20,0 oranlarında artış göstermiştir. İhracat ülkeler bazında incelendiğinde, Almanya ve Hollanda'ya yapılan ihracattaki düşüşler ile İtalya, İngiltere, ABD ve Rusya'ya yapılan ihracattaki artışlar dikkat çekicidir.

İhracat – Ülke Dağılımı (milyon ABD doları)

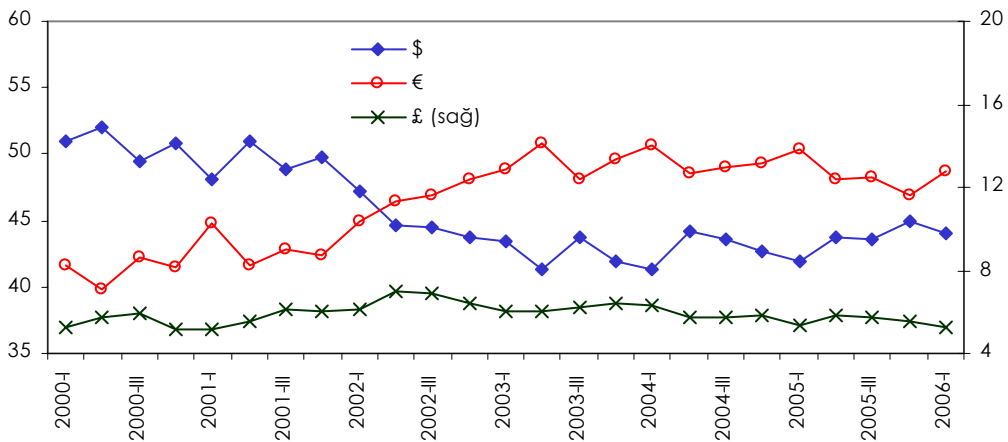
	Ocak-Mart					% Değişim	% Katkı	\$ Katkı
	2005 Ç1		2006 Ç1					
	Değer	Pay (%)	Değer	Pay (%)				
Toplam	17241	..	17985	..	4,3			
Avrupa Birliği Ülkeleri	9547	55,4	9735	54,1	2,0	1,1	188	
AB 15	8963	52,0	9079	50,5	1,3	0,7	116	
AB 10	584	3,4	656	3,6	12,4	0,4	73	
Diğer Ülkeler	6992	40,6	7647	42,5	9,4	3,8	655	
Diğer Avrupa	1830	10,6	2202	12,2	20,3	2,2	372	
Doğu Asya	629	3,7	755	4,2	20,0	0,7	126	
Diğer	4533	26,3	4690	26,1	3,5	0,9	158	
Türkiye Serbest Bölgeleri	702	4,1	603	3,4	-14,1	-0,6	-99	
Seçilmiş Ülkeler ve Ülke Grupları								
OECD	10.935	63,4	11.393	63,3	4,2	2,7	457	
Almanya	2.341	13,6	2.169	12,1	-7,3	-1,0	-172	
İngiltere	1.333	7,7	1.474	8,2	10,6	0,8	141	
İtalya	1.375	8,0	1.634	9,1	18,8	1,5	259	
ABD	1.126	6,5	1.364	7,6	21,2	1,4	238	
Fransa	960	5,6	1.040	5,8	8,3	0,5	80	
İspanya	745	4,3	750	4,2	0,7	0,0	5	
Hollanda	714	4,1	549	3,1	-23,0	-1,0	-164	
Diğer OECD	2.341	13,6	2.412	13,4	3,0	0,4	71	
Orta Doğu Ülkeleri	2.238	13,0	2.136	11,9	-4,6	-0,6	-102	
Rusya	504	2,9	606	3,4	20,1	0,6	101	

Kaynak: TÜİK.

17. İhracatın döviz kompozisyonuna bakıldığında, 2005 yılında Euro'nun payı azalırken ABD dolarının payında artış gözlenmiştir. 2006 yılı ilk çeyreğinde ise durum tersine dönmüş ve Euro'nun payı, bir önceki değeri olan yüzde 46,9'dan, yüzde 48,7'ye yükselirken, ABD dolarının payı ise yüzde 44,9'dan yüzde 44'e düşmüştür. AB dışı diğer Avrupa ülkelerine yapılan ihracat artışının devam etmesi halinde Euro'nun payının ABD dolarına oranla daha yüksek seyredeceği düşünülmektedir. İngiliz sterlini cinsinden yapılan ihracat payında ise önemli bir değişim gözlenmemiştir.

İhracatta Döviz Kompozisyonu

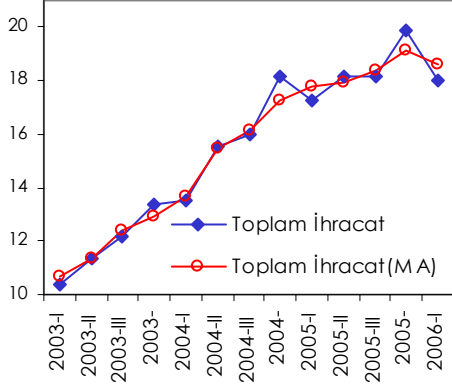
(% pay)



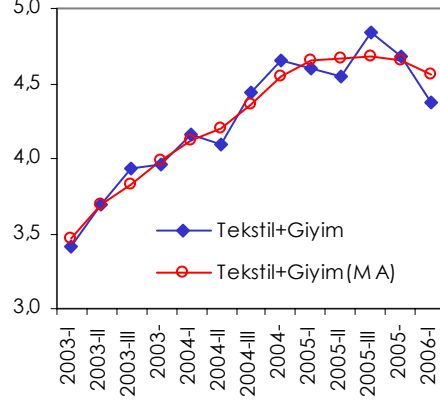
18. Mevsimsellikten arındırılmış (MA) verilere göre, ABD doları cinsinden nominal ihracat, 2006 yılının ilk çeyreğinde bir önceki çeyreğe göre yüzde 2,5 oranında azalış göstermiştir. İhracatın öncü sektörlerinden biri olan tekstil ve giyim sektörü mevsimsellikten arındırılmış nominal ihracatı, genel ihracatın seyrini takip ederek bir önceki döneme göre, yüzde 2

oranında azalırken, motorlu kara taşıtları ile makine ve teçhizat sektörleri, mevsimsellikten arındırılmış nominal ihracatı, sırasıyla, yüzde 3,4 ve yüzde 2,2 oranlarında artış göstermiştir.

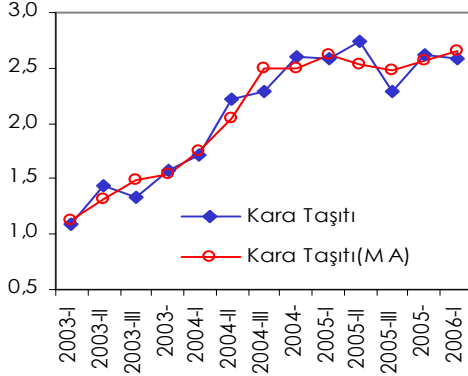
Toplam İhracat
(milyar ABD doları)



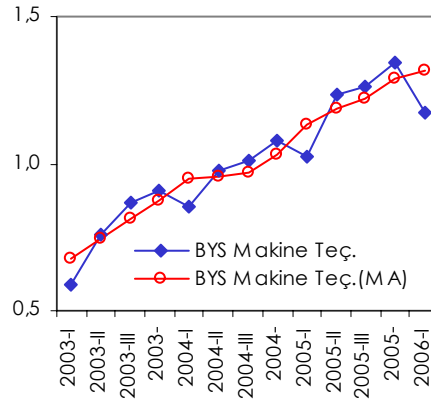
Tekstil ve Giyim İhracatı
(milyar ABD doları)



Motorlu Kara Taşıtı İhracatı
(milyar ABD doları)

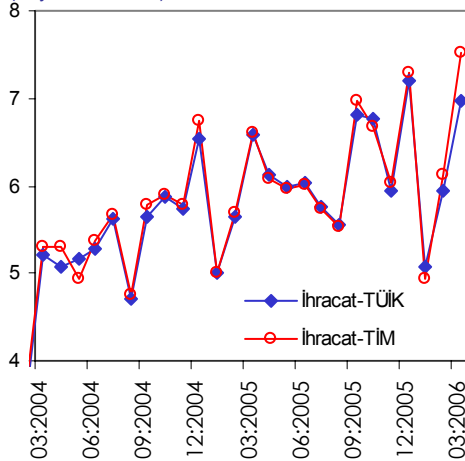


BYS Makine ve Teçhizat İhracatı
(milyar ABD doları)



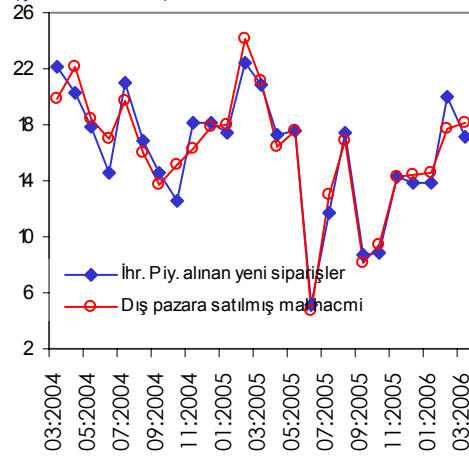
19. Türkiye İhracatçılar Meclisi (TİM) tarafından yayımlanan Nisan ve Mayıs 2006 ihracat verileri, ihracatın, Nisan ayında yüzde 5,96, Mayıs ayında ise yüzde 22,17 oranında büyüdüğünü göstermektedir. TİM verilerine göre 2006 yılı Ocak-Mayıs dönemi ihracat artışı yüzde 9,95 oranında olacaktır.

İhracat - TÜİK ve TİM verileri
(milyar ABD doları)



Kaynak: TÜİK, TİM.

İhracat Beklentileri- Gelecek 3 ay
(İyimser-kötümser)



Kaynak: TCMB İktisadi Yönelim Anketi.

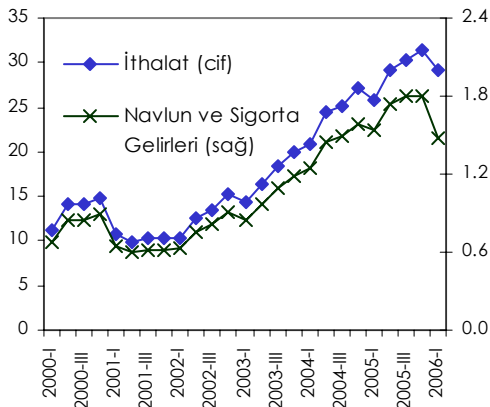
20. Nisan ayı İktisadi Yönelim Anketi'nde yer alan ihracatta gelecek döneme ilişkin göstergeler, gelecek üç aylık dönemde ihracat piyasasından alınacak siparişlerin düşeceğine, fakat iç pazar satış hacminin artmaya devam edeceğine işaret etmektedir.

Mal İthalatı

21. TÜİK tarafından yayımlanan ithalat (navlun ve sigorta bedeli dahil), 2006 yılı ilk çeyreğinde yüzde 13,2 oranında artış göstermiştir. Navlun ve sigorta gelirleri ile finansal kiralama ile ilişkin "diğer mallar" uyarlaması da eklendiğinde, toplam mal ithalatı yüzde 14,3 oranında büyümüştür. 2006 yılı Ocak-Mart döneminde, ithalatın nominal olarak büyümesinde fiyat hareketlerinin etkisi sürmekle birlikte önemi azalmıştır. TÜİK tarafından yayımlanan dış ticaret endeks verilerine göre, 2005 yılı genelinde ithalat birim değer endeksi, ortalama yüzde 7,1 oranında yükselirken, 2006 yılı Ocak-Mart döneminde yıllık olarak artış yüzde 2 oranında kalmıştır. Fiyat hareketlerinin hariç tutulduğu miktar endeksine göre ise, ithalattaki reel artış 2006 yılının ilk çeyreğinde yüzde 10 olmuştur.

İthalat

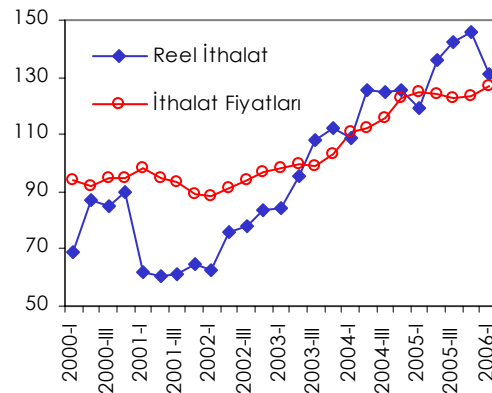
(milyar ABD doları)



Kaynak: TCMB, TÜİK.

İthalat - Reel ve Birim Değer

(2003=100)

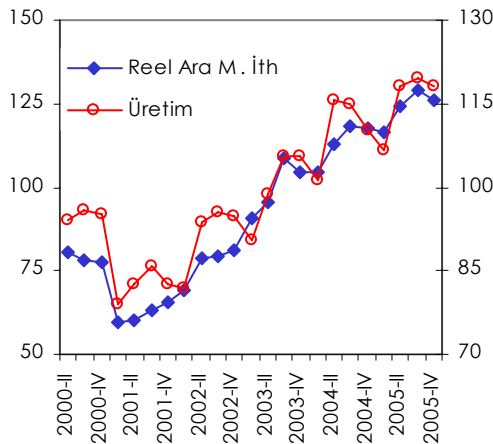


Kaynak: TÜİK.

22. YTL'nin güçlü konumunu sürdürmesinin yanı sıra, sanayi üretimindeki artış toplam ithalatın yaklaşık yüzde 71'ini oluşturan ara malı ithalatı büyümesinde etkili olmaktadır. 2006 yılının ilk çeyreğinde, ara malı ithalatı artış oranı sanayi üretimindeki yavaşlamaya bağlı olarak düşmüştür. Nitekim, 2005 yılında sırasıyla yüzde 5,5 ve yüzde 4,9 olarak gerçekleşen toplam sanayi ve imalat sanayii üretimleri yıllık artış oranları, 2006 yılı Ocak-Mart döneminde sırasıyla yüzde 3,1 ve 2,5 olmuştur.

İmalat Sanayii Üretimi ve

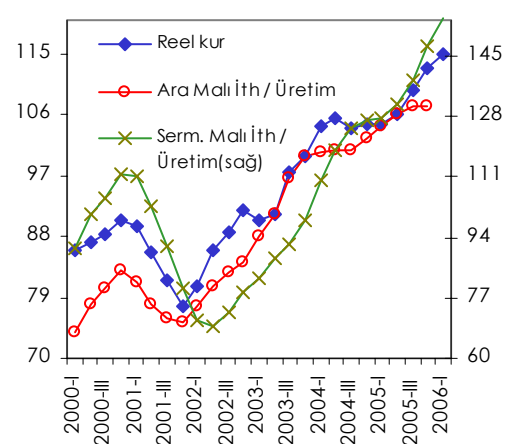
Ara Malı İth. (2003=100)



Kaynak: TÜİK.

Ara ve Serm. M. İth./ İmalat San. Ü.

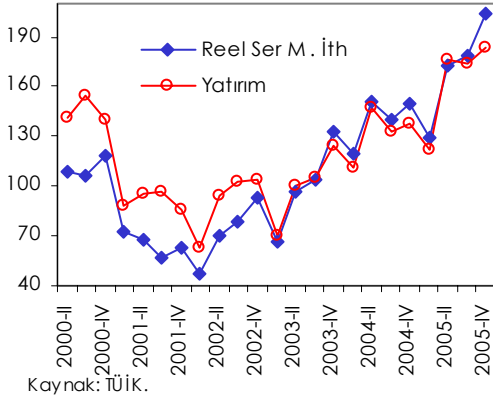
oranı ve Reel Kur (ÜFE) (12-aylık ort.)



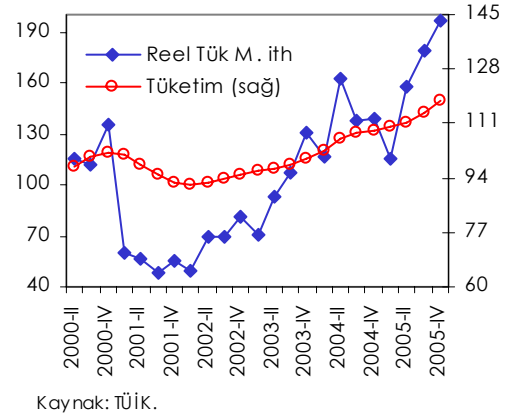
Kaynak: TCMB, TÜİK.

23. Ara mali ithalatı artış hızında gözlenen yavaşlamaya karşın, fiyat artışlarının etkisiyle, Ocak-Mart döneminde toplam ithalat artışına en yüksek katkısı söz konusu mal grubu yapmıştır. Gösterdiği yüksek oranlı artışla, 2005 yılına damgasını vuran, sermaye mali ithalatı, 2006 yılı ilk çeyreğinde de ara mali ithalatından daha yüksek bir oranda büyümeye devam etmiştir. Bu gelişme, yatırım harcamalarının yılın ilk çeyreğinde de devam ettiğine işaret etmektedir. Ancak, 2006 yılı ilk çeyreğinde dikkati çeken gelişme, tüketim mali ithalatının hem ara mali hem de sermaye mali ithalatının üzerinde, yüzde 36,3 oranında artış kaydetmesidir.

Yatırım Harcamaları ve Serm.Mali İth. (2003=100)



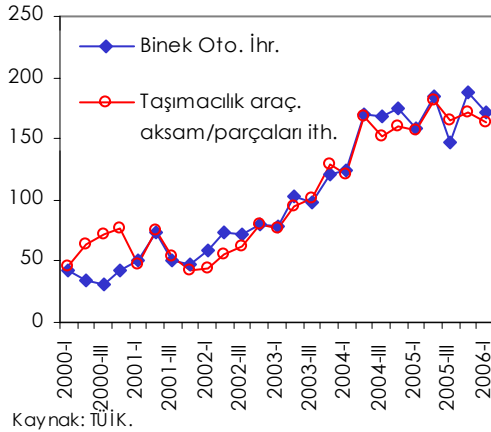
Tüketim Harcamaları ve Tük.Mali İth. (2003=100, Tük. için 12-aylık ort.)



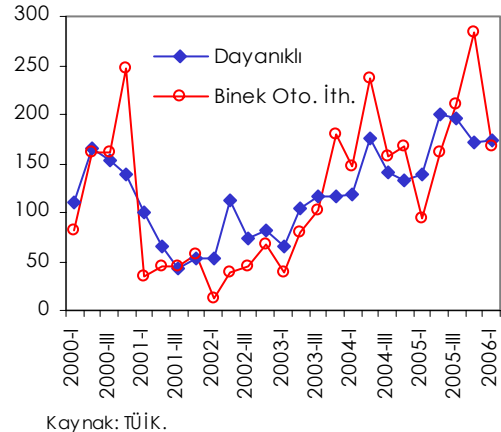
24. Miktar endeksleri bazında incelendiğinde, tüketim mali ithalatında önemli paya sahip binek otomobil ithalatında 2005 yılı ilk çeyreğinde, yüzde 35,9 oranında düşüş olurken, 2006 yılı ilk çeyreğinde yüzde 76,9 oranında artış gözlenmiştir. Ayrıca, 2005 yılı ilk çeyreğinde sırasıyla, yüzde 17,0 ve yüzde 12,9 oranında artan dayanıklı ve yarı dayanıklı tüketim malları ithalat miktar endeksleri, 2006 yılı ilk çeyreğinde sırasıyla, yüzde 25,7 ve yüzde 36,5 oranında artış göstermiştir.

25. Tüketim eğilimleri incelendiğinde, gerek TCMB ve TÜİK, gerekse CNBCE tarafından hazırlanan tüketici güven endeksleri, 2005 yılı ilk üç çeyreğinde gerileme eğilimi göstermiştir. Ancak, 2006 yılı Ocak-Mart döneminde, TCMB ve TÜİK tarafından yayınlanan endeksler tüketici güven eğiliminin artış, CNBCE tarafından hazırlanan endeksler ise azalış yönünde olduğuna işaret etmektedir. 2006 yılı Nisan ayında ise hem CNBCE hem de TCMB ve TÜİK tüketici güven endeksi artış yönündedir.

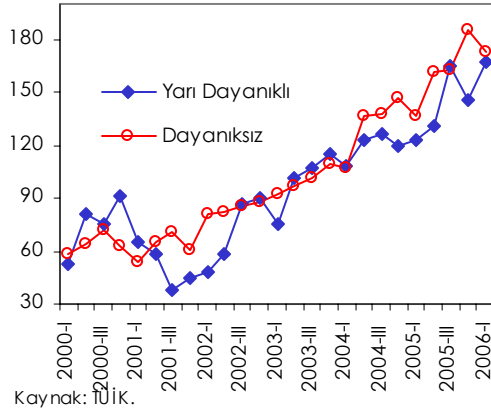
Taşıt Araçları Aksam/Parça İthalatı ve Binek Oto. İhracatı (2003=100)



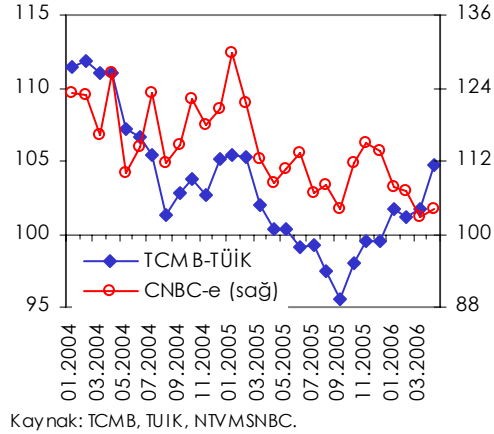
Dayanıklı Tük. M. ve Binek Oto. İth. (2003=100)



Yarı Dayanıklı ve Dayanaksız Tüketim Malı İth. (2003=100)



Tüketici Güven Endeksi



26. 2006 yılı Ocak-Mart döneminde, ithalat artışına en yüksek katkıyı yapan sektörler ham petrolü içeren madencilik ve taşocakçılığı sektörü, rafine edilmiş petrol ve ürünleri ile motorlu kara taşıtı ve römorklar olmuştur. 2004 yılının son çeyreğinden itibaren yüksek oranda artış kaydeden ana metal sanayi ithalatı, 2005 yılında yüzde 22,4 oranında artmasına rağmen 2006 yılı ilk çeyreğinde yüzde 11,5 oranında gerilemiştir. Ocak-Mart dönemi boyunca mevsimsel olarak duraksayan yurt içi inşaat faaliyetlerinin, ana metal sanayi ithalatı düşüşünde etkili olduğu düşünülmektedir. Ayrıca, ithal metal fiyatlarındaki yüzde 3,4 oranındaki artış, sektörün reel ithalatında görülen yüzde 14,9 oranındaki düşüşe katkıda bulunmuştur.

İthalat (milyon ABD doları)

	Ocak-Mart				
	2005	2006	% Değişim	% Katkı	\$ Katkı
Toplam	25731	29123	13,2		
Sermaye Malı	4031	4766	18,2	2,9	735
Ara Malı	18990	20653	8,8	6,5	1663
Tüketim Malı	2653	3617	36,3	3,7	963
Diğer	56	87	55,3	0,1	31
Önemli Fasıllar (ISIC Rev.3'e göre):					
Madencilik ve Taşocakçılığı	3316	4719	42,3	5,5	1403
Ham Petrol	1590	1984	24,7	1,5	394
Doğalgaz	1307	2206	68,8	3,5	899
Tekstil Ürünleri	914	913	-0,1	0,0	-1
Kağıt ürünleri	479	514	7,5	0,1	36
Rafine edilmiş petrol, Kok köm., nükl. Yak.	957	1585	65,5	2,4	628
Kimyasal Madde ve Ürünler	4212	4339	3,0	0,5	127
plastik ve Kautçuk ürünleri	474	541	14,1	0,3	67
Ana Metal Sanayi	3512	3109	-11,5	-1,6	-403
Metal Eşya Sanayi (Mak. & Teçh. hariç)	407	475	16,6	0,3	67
Makine ve Teçhizat	2554	2826	10,6	1,1	271
Elektrikli Makina ve Cihazlar	895	1182	32,1	1,1	287
Radyo, TV, Haberleşme Teçhizatı ve Cih.	1098	1124	2,4	0,1	26
Tıbbi ve Optik aletler	551	640	16,2	0,3	89
Motorlu Kara Taşıtı ve Römorklar	2347	2865	22,1	2,0	518
Diğer Ulaşım Araçları	287	332	15,5	0,2	45
Atık ve hurdalar (toptan ve perakende)	947	775	-18,2	-0,7	-172

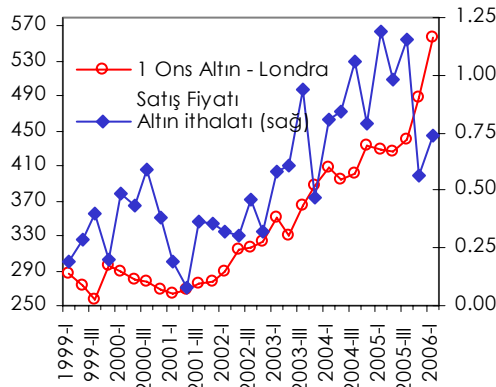
Kaynak: TÜİK.

27. Motorlu kara taşıtları ithalatı toplam ithalat içindeki önemini korumaya devam etmiştir. 2005 yılı ilk çeyreği ile karşılaştırıldığında, 2006 yılı ilk çeyreğinde, motorlu kara taşıtları sektörü ithalatında yüzde 22,1 oranında artış gözlenmiştir. Söz konusu dönemde binek otomobil ithalatı yüzde 55,6, taşımacılık araçlarının aksam ve parçaları ithalatı yüzde 5,9 oranında artış göstermiştir.

28. 2006 yılı Ocak-Mart döneminin rafine edilmiş petrol ve ürünleri ithalatındaki yüzde 65,5 oranındaki artış dikkat çekmektedir. Söz konusu sektörün toplam ithalat artışına katkısı 2,4 puan olmuştur.

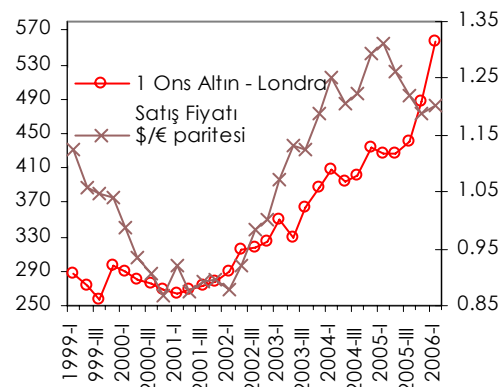
29. 2002 yılından bu yana yüksek oranlı artışlar gösteren altın ithalatı, bu eğilimini 2005 yılının ilk dokuz ayında da sürdürmüş, ancak, 2005 yılı son çeyreğinde bir önceki yılın aynı dönemine göre gerilemiştir. 2006 yılı ilk üç ayında ise altın ithalatı gerilemeye devam etmiştir. Böylece, 2005 yılı genelinde yüzde 11,1 oranında artan altın ithalatı, 2006 yılı ilk çeyreğinde, geçen yılın aynı dönemine göre yüzde 38,1 oranında düşmüştür. Bununla birlikte, 2005 yılı üçüncü çeyreğinden itibaren hızlı artış eğiliminde olan altın fiyatları, 2006 yılı ilk çeyreğinde, bir önceki yılın aynı dönemine göre, yüzde 30,2 oranında artmıştır.

Altın İthalatı (milyar ABD doları) ve
Altın Fiyatları (3-aylık ort., ABD doları)



Kaynak: TCMB, TÜİK.

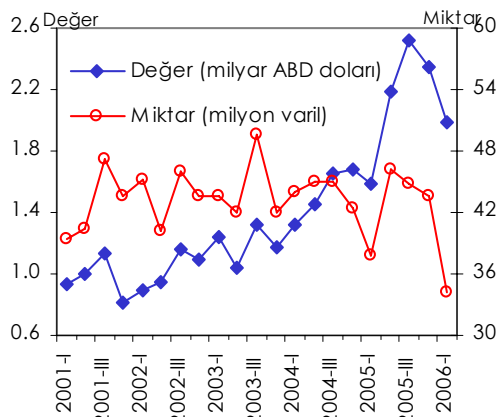
USD/EUR Paritesi ve
Altın Fiyatları (aylık ort., ABD doları)



Kaynak: TCMB.

30. Uluslararası piyasalarda yüksek küresel büyüme sonucu artan talep ile İran ve Nijerya ile ilgili belirsizlikler, 2005 yılı sonunda gerileyen ham petrol fiyatlarının, 2006 yılı ilk çeyreğinde tekrar yükselmesine neden olmuştur. Yılın ilk çeyreğinde, ham petrol ithalatının 2005 yılının aynı dönemine göre, miktar bazında yüzde 9,6 oranında gerilemesine rağmen, varil başına ham petrol ithalat fiyat artışının yüzde 39,1 oranında artması sonucu değer olarak yüzde 24,7 oranında arttığı gözlenmiştir.

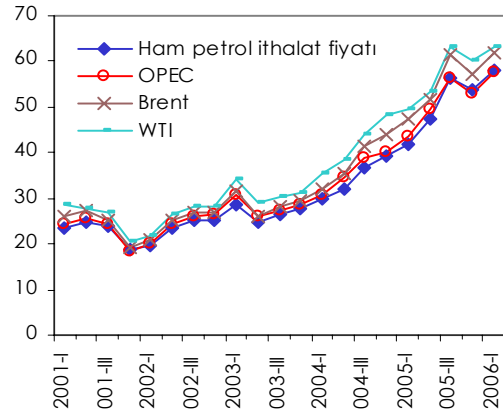
Ham Petrol İthalatı



Kaynak: TÜİK, DPT.

Ham Petrol Fiyatları

(varil başına ABD doları, ortalama)



Kaynak: TÜİK, DPT.

31. Bununla birlikte, yılın ilk çeyreğindeki soğuk hava koşulları doğal gaz talebini artırmış ve bu dönemde doğal gaz ithalatı yüzde 68,8 oranında artmıştır. Aynı dönemde, madencilik ve taşocakçılığı sektörü fiyatları geçen yılın aynı dönemine göre yüzde 40,1 oranında artmıştır. Böylece, bahsedilen sektör 2006 yılının ilk üç ayındaki yüzde 13,2'lik (3,4 milyar ABD doları) toplam ithalat büyümesine 5,5 (1,4 milyar ABD doları) puan katkı yapmıştır. Bu katkının 1,5 (0,4 milyar ABD doları) puanı ham petrolden, 3,5 (0,9 milyar ABD doları) puanı ise doğal gazdan kaynaklanmaktadır.

İthalat – Birim Değer Endeksleri (milyon ABD doları)

	2005				2006 I	Yıllık % Değişim
	I	II	III	IV		
Toplam	124,6	123,9	122,4	123,3	127,1	2,0
Sermaye Malı	110,0	106,9	103,2	100,4	100,1	-9,0
Ara Malı	130,9	131,8	131,5	134,6	139,3	6,5
Tüketim Malı	117,6	112,1	108,1	106,4	109,4	-6,9
Önemli Fasıllar (ISIC Rev.3'e göre):						
Gıda Ürünleri ve İçecek	105	108	103	98	103	-2,0
Tekstil Ürünleri	115	118	110	111	112	-2,4
Kağıt ürünleri	117	115	112	111	114	-3,0
Rafine edilmiş petrol, Kok köm., nükl. Yak.	153	166	185	199	198	29,1
Kimyasal Madde ve Ürünler	124	121	113	114	116	-6,8
Plastik ve Kauçuk Ürünleri	122	117	116	115	117	-4,2
Ana Metal Sanayi	148	147	135	138	154	3,5
Metal Eşya Sanayi (Mak. & Teçh. hariç)	123	122	118	116	119	-3,2
Makine ve Teçhizat	110	109	105	102	100	-9,1
Elektrikli Makina ve Cihazlar	99	95	94	94	97	-2,7
Radyo, TV, Haberleşme Teçhizatı ve Cih.	112	104	95	95	94	-16,2
Tıbbi ve Optik aletler	108	102	104	104	103	-4,4
Motorlu Kara Taşıtı ve Römorklar	113	107	105	104	107	-5,6
Atık ve hurdalar (toptan ve perakende)	175	169	149	166	155	-11,5

Kaynak: TÜİK.

İthalat – Miktar Endeksleri (milyon ABD doları)

	2005				2006 I	Yıllık % Değişim
	I	II	III	IV		
Toplam	119,1	136,3	142,5	145,6	131,1	10,0
Sermaye Malı	129,4	172,9	178,6	204,5	167,2	29,2
Ara Malı	116,7	124,5	128,9	126,0	118,0	1,2
Tüketim Malı	115,5	157,1	179,0	196,1	168,0	45,5
Önemli Fasıllar (ISIC Rev.3'e göre):						
Gıda Ürünleri ve İçecek	109	123	136	130	116	6,0
Tekstil Ürünleri	103	111	121	117	104	0,8
Kağıt ürünleri	124	136	135	137	137	10,4
Rafine edilmiş petrol, Kok köm., nükl. Yak.	88	113	120	115	108	22,6
Kimyasal Madde ve Ürünler	121	135	138	133	132	9,1
Plastik ve Kauçuk Ürünleri	108	134	132	132	128	18,6
Ana Metal Sanayi	130	128	145	122	110	-14,9
Metal Eşya Sanayi (Mak. & Teçh. hariç)	117	150	155	149	140	19,7
Makine ve Teçhizat	114	143	149	157	137	20,2
Elektrikli Makina ve Cihazlar	177	212	213	260	239	35,3
Radyo, TV, Haberleşme Teçhizatı ve Cih.	129	142	147	184	157	21,7
Tıbbi ve Optik aletler	142	178	181	194	171	20,7
Motorlu Kara Taşıtı ve Römorklar	130	182	186	224	167	28,8
Atık ve hurdalar (toptan ve perakende)	106	93	114	87	98	-7,5

Kaynak: TÜİK.

32. Ana metal ve ham petrol dışında, rafine edilmiş petrol ve ürünleri ithalat fiyatlarında da artış görülmüştür. Özellikle rafine edilmiş petrol ve ürünleri sektöründeki fiyat artışı dikkat çekicidir. Diğer taraftan, ithalatta önemli paya sahip sektörlerde genel olarak ithalat fiyatlarının gerilediği, kimyasal madde ve ürünler ile radyo, TV, haberleşme teçhizatı ve cihazları, makine ve teçhizat ve atık ve hurdalar sektörlerin ithalat fiyatlarındaki düşüş oranlarının yüksek olduğu göze çarpmaktadır.

33. 2006 yılı ilk çeyreği için sektörlerin ithalat miktar endeksleri incelendiğinde söz konusu sektörlerdeki fiyat düşüşlerine karşın ithalat miktarlarında artış gözlenmiştir. Elektrikli makine, motorlu kara taşıtı, rafine edilmiş petrol ve ürünleri, radyo, TV, haberleşme teçhizatı, tıbbi ve optik aletler ile makine teçhizat sektörlerinin ithalat miktar endeksleri artış oranları yüzde 20'nin üzerinde gerçekleşmiştir. Diğer taraftan, ana metal sanayi ithalat fiyat artışı, sektörün ithalatının miktar olarak yüzde 14,9 oranında azalmasına neden olmuştur.

34. Toplam ithalat büyümesinin altında artan AB'den yapılan ithalatın toplam ithalat içindeki payı 2005 yılının ilk çeyreğine göre gerilemiştir. Buna karşın, AB dışı Avrupa ülkeleri, Asya ile Orta Doğu ülkeleri, ithalat büyümesine yüksek katkı sağlamıştır. Ülkeler bazında incelendiğinde, Rusya ve Çin'den yapılan ithalattaki yüksek oranlı artış göze çarpmaktadır. Bu ülkelerden yapılan ithalat artışı, toplam ithalat büyümesine sırasıyla 3,8 ve 3,2 puan katkı sağlamıştır. Rusya ve Çin'in yanı sıra, Almanya'nın yüksek payı sürerken, Fransa, İngiltere, ve İspanya'dan yapılan ithalat, yüksek oranlı artışlar göstermiştir. Ancak, İsviçre başta olmak üzere, Ukrayna ve ABD'den yapılan ithalat düşüşü dikkat çekmektedir.

İthalat – Ülke Dağılımı
(milyon ABD doları)

	Ocak-Mart							
	2005		2006		% Değişim	% Katkı	\$ Katkı	
	Değer	Pay (%)	Değer	Pay (%)				
Toplam	25731	..	29123	..	13,2			
Avrupa Birliği Ülkeleri	10742	41,7	11847	40,7	10,3	4,3	1105	
AB 15	9921	38,6	10916	37,5	10,0	3,9	995	
AB 10	821	3,2	931	3,2	13,4	0,4	110	
Diğer Ülkeler	14821	57,6	17113	58,8	15,5	8,9	2291	
Diğer Avrupa	5693	22,1	6039	20,7	6,1	1,3	347	
Asya	4272	16,6	5520	19,0	29,2	4,8	1248	
Diğer	4857	18,9	5553	19,1	14,3	2,7	697	
Türkiye Serbest Bölgeleri	168	0,7	163	0,6	-2,6	0,0	-4	
Seçilmiş Ülkeler ve Ülke Grupları								
OECD	14.837	57,7	15.537	53,3	4,7	2,7	700	
Almanya	3.015	11,7	3.290	11,3	9,1	1,1	275	
İtalya	1.614	6,3	1.793	6,2	11,1	0,7	179	
Fransa	1.267	4,9	1.387	4,8	9,5	0,5	120	
A.B.D.	1.257	4,9	1.230	4,2	-2,1	-0,1	-27	
İngiltere	1.061	4,1	1.188	4,1	12,0	0,5	127	
İsviçre	1.234	4,8	734	2,5	-40,6	-1,9	-501	
İspanya	677	2,6	817	2,8	20,7	0,5	140	
Japonya	635	2,5	678	2,3	6,7	0,2	43	
G. Kore	765	3,0	788	2,7	3,1	0,1	24	
Diğer OECD	3.312	12,9	3.632	12,5	9,6	1,2	319	
Orta Doğu Ülkeleri	1.613	6,3	1.907	6,5	18,2	1,1	294	
Rusya	2.656	10,3	3.631	12,5	36,7	3,8	975	
Çin	1.280	5,0	2.105	7,2	64,5	3,2	825	
Ukrayna	799	3,1	645	2,2	-19,2	-0,6	-153	

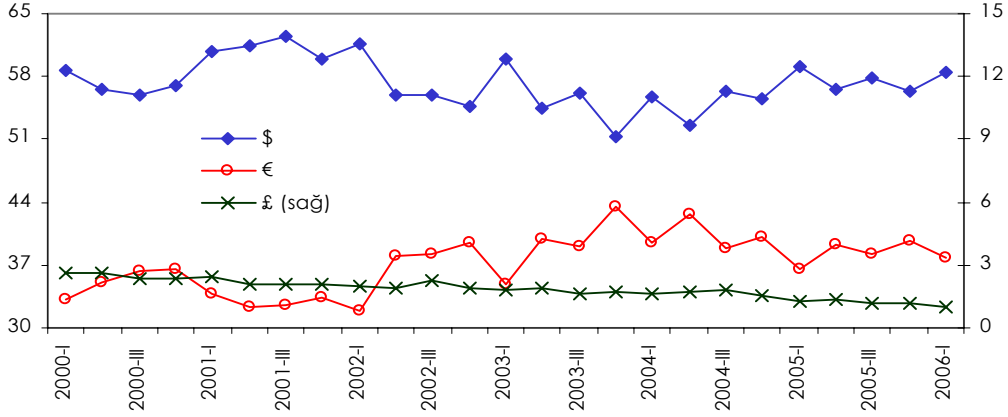
Kaynak: TÜİK.

35. 2002-2003 döneminde gerileyen ABD doları cinsinden ithalat payının, 2004 yılından itibaren yeniden artış eğilimine girdiği, buna karşın Euro cinsinden yapılan ithalat payının gerilemekte olduğu görülmektedir. Buna göre, ABD doları cinsinden yapılan ithalatın toplam ithalat içindeki payı, 2004 yılında yüzde 55,0 iken, 2005 yılında yüzde 57,5'e yükselmiş ve 2006 yılı ilk çeyreğinde yüzde 58,4 olarak gerçekleşmiştir. Euro cinsinden yapılan ithalatın toplam ithalat içindeki payı 2004 yılında yüzde 40,3, 2005 yılında yüzde 38,4 ve 2006 yılı ilk çeyreğinde yüzde 37,9 olmuştur. İngiliz sterlininin ithalattaki payı ise, istikrarlı bir şekilde gerilemektedir. İngiliz

sterlini cinsinden yapılan ithalatın payı 2004 yılında yüzde 1,7'den 2006 yılı ilk çeyreğinde yüzde 1'e inmiştir.

İthalatta Döviz Kompozisyonu

(% pay)

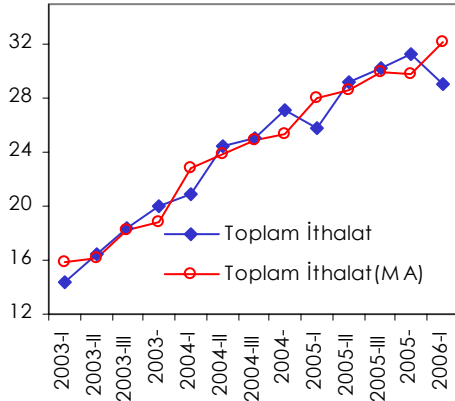


Kaynak: TÜİK.

36. Mevsimsellikten arındırılmış verilere göre, ABD doları cinsinden nominal ithalat, 2006 yılı ilk çeyreğinde bir önceki çeyreğe göre yüzde 8,0 oranında artmıştır. Alt kalemler itibarıyla incelendiğinde ise, söz konusu artışın, ara malı ithalatında yüzde 1,3, sermaye malı ithalatında yüzde 10,4 ve tüketim malı ithalatında yüzde 8,6 olarak gerçekleştiği görülmektedir.

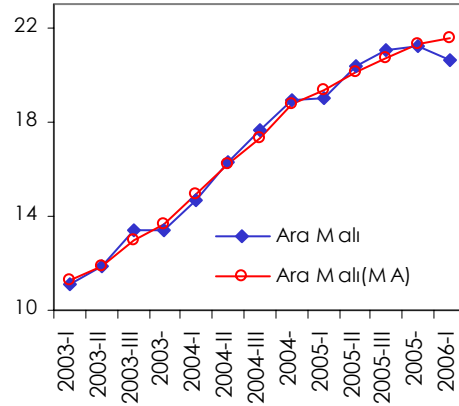
Toplam İthalat

(milyar ABD doları)



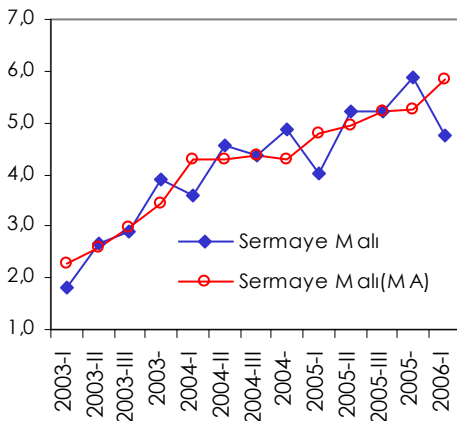
Ara Malı İthalatı

(milyar ABD doları)



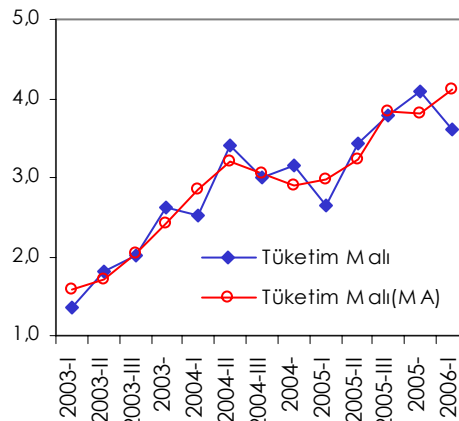
Sermaye Malı İthalatı

(milyar ABD doları)



Tüketim Malı İthalatı

(milyar ABD doları)

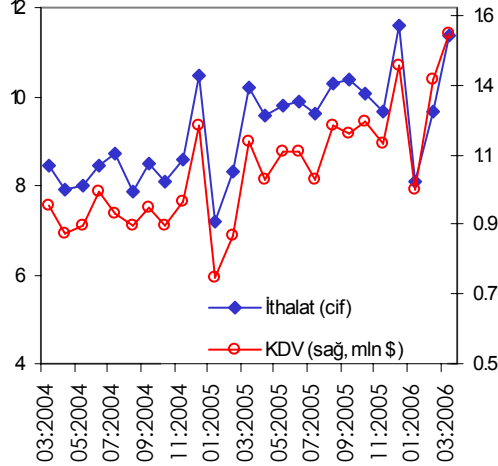


37. İthalde alınan KDV'nin 2006 yılı başından itibaren hızla arttığı ve 2005 yılının son aylarında düşen ithalde alınan KDV oranlarının telafi edildiği görülmektedir.

38. Nisan ayı İktisadi Yönelim Anketindeki ithalatta gelecek döneme ilişkin göstergeler, ithalat eğiliminde azalışa işaret etmektedir.

İthalde alınan KDV

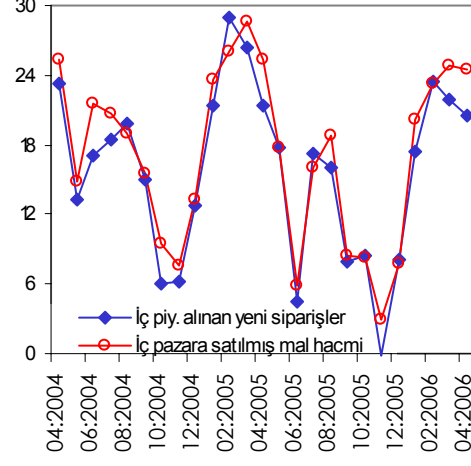
(milyar ABD doları)



Kaynak: TÜİK, Maliye Bakanlığı.

İthalat Beklentileri- Gelecek 3 ay

(İyimsen-kötümser)



Kaynak: TCMB İktisadi Yönelim Anketi.

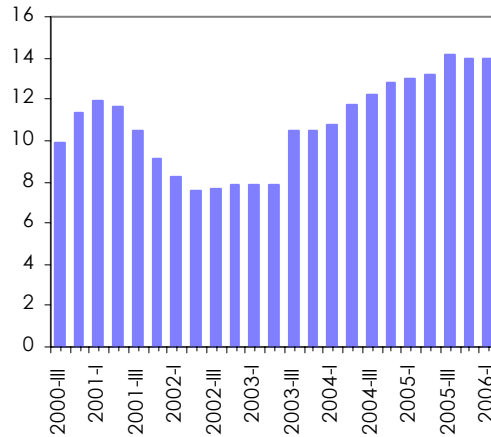
Hizmetler Hesabı

39. 2006 yılının ilk çeyreğinde hizmetler hesabı turizm gelirlerindeki artışın yavaşlaması neticesinde geçen yılın aynı dönemindeki seviyesine yakın gerçekleşmiştir. Diğer taraftan, bu dönemde inşaat hizmetleri gelirleri ile taşımacılık giderleri gerilemiştir.

40. TÜİK tarafından açıklanan turizm gelirleri, 2006 yılının ilk çeyreğinde yüzde 0,4 oranında artmıştır. Bu dönemde, çıkış yapan ziyaretçi sayısının yüzde 4,2 oranında gerilemesine karşın ortalama harcamalar yüzde 4,8 oranında artmış ve ziyaretçi sayısındaki düşüşün yarattığı olumsuz etkiyi sınırlandırmıştır. Diğer taraftan, turizm giderleri bu dönemde yüzde 16,3 oranında gerilemiş ve böylece net turizm gelirleri yüzde 9 oranında artmıştır.

Hizmetler Hesabı

(12-aylık, milyar ABD doları)



Kaynak: TCMB.

Hizmetler Hesabı (milyon ABD doları)

	2005				2006
	I	II	III	IV	I
Hizmetler hesabı	1195	2755	7682	2333	1151
Toplam gelir	3777	5568	10769	5733	3602
Toplam gider	-2582	-2813	-3087	-3400	-2451
Taşımacılık	-325	-360	-302	-311	-210
Gelir	840	955	1042	1188	855
Gider	-1165	-1315	-1344	-1499	-1065
Turizm	1316	3082	8054	2828	1434
Gelir	1995	3760	8817	3580	2002
Gider	-679	-678	-763	-752	-568
İnşaat hizm.	162	216	256	240	212
Gelir	162	216	256	240	212
Gider	0	0	0	0	0
Finansal hizm.	-8	-22	1	-12	-82
Gelir	82	88	89	86	61
Gider	-90	-110	-88	-98	-143
Diğer Hizmetler	50	-161	-327	-412	-203
Gelir	698	549	565	639	472
Gider	-648	-710	-892	-1051	-675

Kaynak: TCMB.

Turizm İstatistikleri

	2005				2006
	I	II	III	IV	I
Turizm Gelirleri (milyon ABD doları)	1995	3760	8817	3580	2002
Çıkış yapan yabancı ziyaretçiler (bin kişi)	2376	5340	8452	4355	2138
Çıkış yapan vatandaş ziyaretçiler (bin kişi)	480	546	1826	750	597
Turizm Giderleri (milyon ABD doları)	-678	-678	-763	-751	-568
Giriş yapan vatandaş ziyaretçiler (bin kişi)	889	1159	1045	1137	905

Kaynak: TÜİK, TCMB.

41. TÜİK tarafından açıklanan 2006 yılı Nisan ayı verilerine göre, turizm gelirleri hesaplamasında baz alınan Türkiye'den çıkış yapan yabancı ziyaretçi sayısında, bir önceki yılın aynı ayına göre önemli bir değişiklik olmamıştır.

Yatırım Geliri Hesabı

42. Yatırım geliri hesabı yılın ilk üç ayında 1,4 milyar ABD doları açık vermiştir. Söz konusu açığın temel belirleyicisi faiz giderleri olmuştur. Bankalar ve özel sektörün faiz giderlerinin geçen yılın aynı dönemine göre artmasına karşın Merkez Bankası ve Genel Hükümetin faiz giderleri gerilemiştir. Bunun sonucunda, yatırım geliri açığında geçen yılın aynı dönemine göre önemli bir değişiklik olmamıştır.

43. Portföy gelirleri yılın ilk çeyreğinde yüzde 11,5, portföy giderleri ise yüzde 3 oranında artmıştır. Böylece, bu dönemde portföy gelirleri açığı daralmıştır. 2006 yılı genelinde, Eurobond tahvil gelirlerinin artmasıyla söz konusu eğilimin devam etmesi beklenmektedir.

Yatırım Geliri Hesabı
(milyon ABD doları)

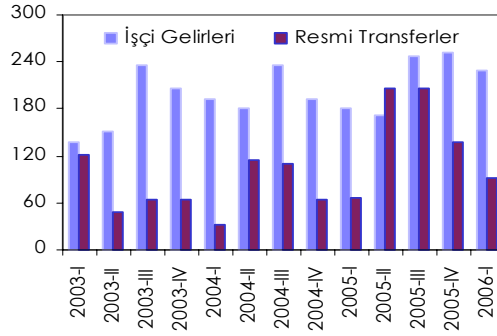
	2005				2006
	I	II	III	IV	I
Yatırım Geliri (net)	-1402	-1643	-1345	-1354	-1388
Toplam gelir	1084	742	1046	812	1263
Toplam gider	-2486	-2385	-2391	-2166	-2651
Doğrudan Yatırımlar	-101	-456	-123	-139	-144
Gelir	83	123	43	28	59
Gider	-184	-579	-166	-167	-203
Portföy Yatırımları	-405	-143	-198	-178	-347
Gelir	814	436	687	465	908
Gider	-1219	-579	-885	-643	-1255
Diğer Yatırımlar	-896	-1044	-1024	-1037	-897
Faiz geliri	187	183	316	319	296
Faiz gideri	-1083	-1227	-1340	-1356	-1193
Uzun vade	-974	-1099	-1174	-1206	-1052
Merkez Bankası	-262	-201	-394	-192	-186
Genel Hükümet	-372	-510	-374	-509	-359
Bankalar	-42	-40	-77	-98	-109
Diğer Sektör	-298	-348	-329	-407	-398
Kısa vade	-109	-128	-166	-150	-141

Kaynak: TCMB.

Cari Transferler

44. İşçi gelirleri ve resmi transferlerden oluşan cari transfer kalemi 2006 yılının ilk çeyreğinde yüzde 29,1 oranında artarak 319 milyon ABD doları fazla vermiştir.

Cari transferler
(milyon ABD doları)



Kaynak: TCMB.

III. SERMAYE HAREKETLERİ

45. 2006 yılının ilk çeyreğinde, cari işlemler ile net hata ve noksan kalemleri toplamı olarak tanımlanan dış finansman ihtiyacı 7,6 milyar ABD doları olarak gerçekleşmiştir. Net hata ve noksan kaleminin 1 milyar ABD doları giriş yönünde olmasına rağmen, geçen yılın aynı dönemine göre cari açığın genişlemesi finansman ihtiyacını artırmıştır. Finansman yapısı incelendiğinde diğer sektörün kullandığı uzun vadeli kredilerdeki artış dikkat çekmektedir. Uzun vadeli kredilerin yanı sıra finansman ihtiyacı, portföy yatırımlarından ve doğrudan yatırımlardan sağlanmıştır.

46. Bu gelişmelere bağlı olarak, yılın ilk üç ayında Merkez Bankası rezervleri 7,1 milyar ABD doları artarak Mart ayı sonu itibarıyla 60,5 milyar ABD doları seviyesine yükselmiştir. Bankaların döviz varlıklarında ise yılın ilk çeyreğinde toplam 1,1 milyar ABD doları azalış görülmüştür.

Dış finansman ihtiyacı ve finansman kaynakları (milyar ABD doları)

	2004	2005	2005				2006
			I	II	III	IV	
1. Cari İşlemler Dengesi	-15,6	-23,1	-6,2	-7,0	-2,7	-7,2	-8,6
2. Net Hata Noksan	2,3	2,4	0,5	2,8	-0,6	-0,3	1,0
I. Toplam Finansman İhtiyacı (=1+2)	-13,3	-20,6	-5,7	-4,2	-3,3	-7,6	-7,6
II. Toplam Finansman (=1+2+3)	13,3	20,6	5,7	4,2	3,3	7,6	7,6
1. Sermaye Hareketleri (net)	23,6	44,2	6,4	12,0	10,9	15,0	15,4
Doğrudan Yatırımlar (net)	2,0	8,6	0,6	0,1	2,3	5,6	1,2
Portföy Yatırımları (net)	8,0	13,4	3,8	3,1	2,1	4,5	3,6
Genel Hükümetin Tahvil İhracı	2,0	3,4	1,8	0,2	0,3	1,2	2,3
Yabancıların Türkiye'de Menkul Kıymet Alımı	7,5	11,6	3,5	2,8	2,1	3,2	1,6
Yerleşiklerin Yurt Dışında Menkul Kıymet Alımı	-1,4	-1,2	-1,1	0,1	-0,3	0,2	-0,3
Kredi Kullanımı (IMF kredileri hariç, net)	13,8	20,7	1,5	7,7	5,3	6,3	11,1
Genel Hükümet	-1,2	-2,2	-0,4	-0,6	-0,3	-0,8	-0,2
Bankalar	5,7	9,1	0,8	4,1	2,0	2,3	2,1
Uzun Vade	2,4	6,4	-0,1	4,0	1,1	1,5	1,0
Kısa Vade	3,3	2,7	0,8	0,1	0,9	0,9	1,1
Diğer Sektörler	9,3	13,8	1,1	4,2	3,7	4,8	9,2
Uzun Vade	4,7	9,9	0,6	2,5	2,2	4,6	8,8
Kısa Vade	0,3	0,4	-0,1	0,4	0,8	-0,7	-0,1
Ticari Krediler	4,2	3,6	0,7	1,3	0,7	0,8	0,5
Mevduat	0,6	0,5	-0,1	0,7	1,0	-1,1	-0,3
Merkez Bankası	-0,2	-0,8	-0,1	-0,2	-0,3	-0,2	-0,2
Bankalar	0,9	1,3	0,0	0,9	1,3	-0,9	-0,1
Diğer	-0,8	0,9	0,6	0,5	0,1	-0,2	-0,3
2. IMF Kredileri	-3,5	-5,4	-1,0	-1,5	-2,3	-0,6	-1,8
Merkez Bankası	-4,4	-2,9	-1,0	-0,9	-0,6	-0,3	0,0
Genel Hükümet	0,9	-2,5	0,0	-0,6	-1,7	-0,3	-1,8
3. Rezerv Değişimi (- artış)	-6,8	-18,2	0,3	-6,3	-5,4	-6,8	-6,0
Bankaların Döviz Varlıkları	-6,0	-0,4	3,6	-2,9	-3,5	2,4	1,1
Resmî Rezervler	-0,8	-17,8	-3,3	-3,4	-1,9	-9,3	-7,1

Kaynak: TCMB.

Doğrudan Yatırımlar

47. 2005 yılında, net doğrudan yatırımlar önemli miktarda artarak GSMH'nin yüzde 2,4'ü seviyesine ulaşmıştır. Tarihsel olarak en yüksek seviyede gerçekleşen doğrudan yatırımlar temel olarak özelleştirme ve şirket birleşmelerinden kaynaklanmıştır. 2006 yılının ilk üç ayında ise net 1,2 milyar ABD doları doğrudan yatırım girişi gözlenmiştir. Söz konusu dönemdeki girişlerde, yabancıların yurt içinde gayrimenkul alımları belirleyici olmuştur. 2006 yılı genelinde, hem şirket birleşmelerinin hem de özelleştirme programının ve ödemelerinin devam etmesine bağlı

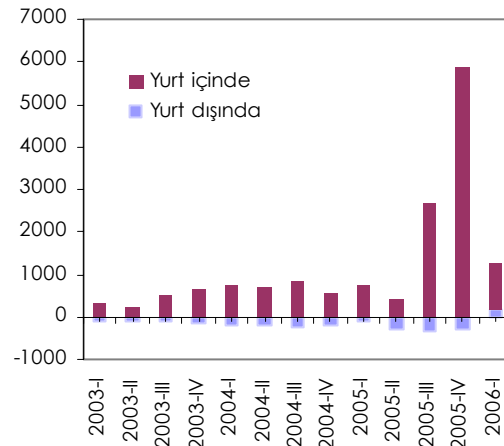
olarak doğrudan yatırımların, önemli miktarda artarak rekor düzeyde gerçekleşmesi beklenmektedir.

48. Yılın ilk üç ayında, yurt dışı yerleşikler 0,8 milyar ABD doları tutarında gayrimenkul alımı ve 0,3 milyar ABD doları tutarında doğrudan sermaye yatırımı gerçekleştirmişlerdir. Söz konusu dönemdeki doğrudan sermaye yatırımlarının yüzde 57,6'sı hizmetler sektörüne yapılmıştır.

49. 2006 yılının ilk üç ayında, yurt içi yerleşikler yurt dışında yaptıkları doğrudan yatırımlardan net 0,2 milyar ABD doları tasfiye gerçekleştirmişlerdir. Böylece, yurt içine söz konusu miktarda doğrudan yatırım girişi olmuştur.

Doğrudan yatırımlar

(milyon ABD doları)

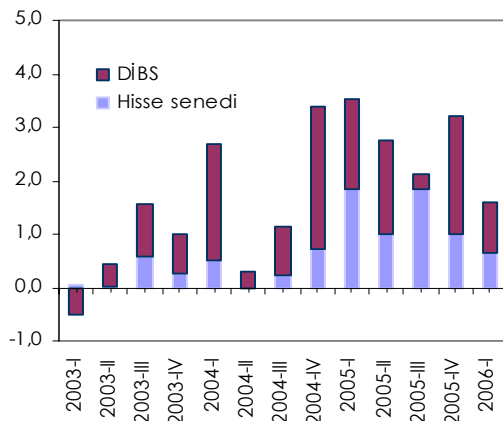


Kaynak: TCMB.

Portföy Yatırımları

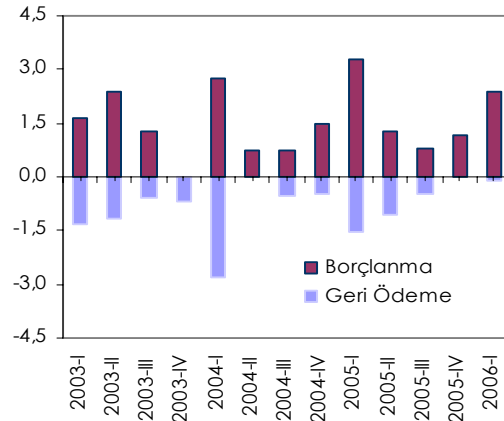
50. Yurt dışı yerleşikler yılın ilk iki ayında İMKB'de hisse senedi ve DİBS alımını sürdürmüşlerdir. Ancak, Mart ayında ECB ve FED'in faiz oranlarını artırması ve faiz artışlarının süreceği beklentisi, gelişmekte olan piyasalardan çıkışa neden olmuştur. Buna paralel olarak, Türkiye'de de yabancılar Mart ayında 23 milyon ABD doları hisse senedi ve 130 milyon ABD doları DİBS satmışlardır. Böylece, yılın ilk çeyreğinde net 0,6 milyar ABD doları hisse senedi ve net 0,9 milyar ABD doları DİBS alımı yapmışlardır. Ayrıca, bu dönemde Hazine tahvil ihracı yoluyla 2,4 milyar ABD doları borçlanmış ve 0,1 milyar ABD doları geri ödeme yapmıştır. Bu gelişmelere bağlı olarak, yılın ilk üç ayında portföy kaynaklı net 3,6 milyar ABD doları giriş yaşanmıştır.

Yabancıların menkul kıymet yatırımları (milyar ABD doları)



Kaynak: TCMB, İMKB.

Genel Hükümet tahvil ihracı (milyar ABD doları)



Kaynak: TCMB.

51. 2006 yılı Ocak ayında Hazine, 30 yıl vadeli, 1,5 milyar ABD doları tutarında tahvil ihraç etmiştir. Şubat ayında ise, 10 yıl vadeli 750 milyon Euro tutarında ikinci bir tahvil ihraçı gerçekleştirilmiştir. Son yıllarda Türkiye ekonomisinde kaydedilen olumlu gelişmeler, tahvil ihraçları maliyetlerine yansımıştır. Nitekim, Ocak ayındaki tahvil ihraçı ile mevcut tahviller arasındaki en uzun vadeye, ABD doları cinsinden tahviller arasındaki en düşük kupon oranı ile ulaşılmıştır. Ayrıca, Şubat ayındaki ihraçın kupon ve getiri oranı, Euro cinsinden tahviller arasında vadesine göre en düşük oranda gerçekleşmiştir.

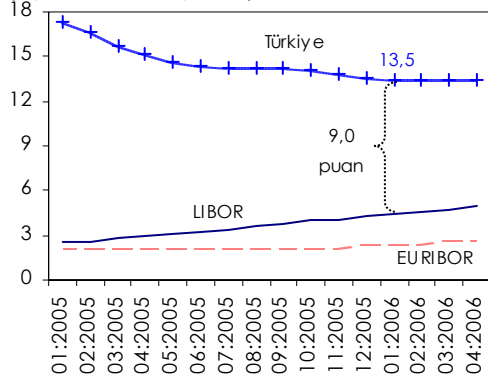
52. 27 Nisan tarihinde gerçekleştirilen Para Politikası Kurulu (PPK) toplantısında, önümüzdeki dönemde petrol fiyatlarının sabit kaldığı ve büyük bir dışsal şoka maruz kalınmadığı varsayımı altında, orta vadede enflasyonun aşağı yönlü bir hareket göstereceği öngörülmüştür. Buna bağlı olarak, PPK, TCMB bünyesindeki Bankalararası Para Piyasası ve İMKB Repo/Ters Repo Pazarında uygulanan kısa vadeli faiz oranlarının 0,25'er puan düşürülmesine karar vermiştir. Böylece, 27 Nisan tarihi itibarıyla gecelik borçlanma ve borç verme faiz oranları sırasıyla 13,25 ve 16,25 olarak belirlenmiştir.

53. ABD Merkez Bankası FED, gösterge niteliğindeki faiz oranlarını artırmaya, 2006 yılında da devam etmiştir. 31 Ocak, 28 Mart ve 10 Mayıs 2006 tarihlerinde faiz oranlarını artarda üç kez 25 baz puan artırarak, yüzde 5,0 seviyesine yükseltmiştir. Avrupa Merkez Bankası ECB ise, 6 Aralık 2005 ve 8 Mart 2006 tarihlerinde borç verme faiz oranlarını 0,25'er puan artırarak yüzde 2,5 olarak ilan etmiştir. İngiltere Merkez Bankası ise 4 Ağustos 2005 tarihinde borç verme faiz oranını 0,25 puan düşürmüştü ve söz konusu tarihten itibaren faiz oranı değiştirmemiştir. Diğer taraftan, önümüzdeki dönemde faiz artırımına gitmesi beklenen Japonya Merkez Bankası, Mayıs ayındaki Para Politikası Kurulu toplantısında gecelik faiz oranlarını değiştirmeyerek yüzde 0 seviyesinde korumuştur.

54. 2005 yılı genelinde, gelişmekte olan ülkeler karşılaştırıldığında, getiri farklarının gerilemesine ve faiz oranlarının düşmesine rağmen, portföy yatırımlarında giriş yönlü eğilim devam etmiştir. Bu durum, faiz farklarının yanı sıra, yapısal reformlar neticesinde ekonomik istikrarın sürmesinin ve ileriye yönelik olumlu beklentilerin söz konusu yatırımlarda önemli etkisi olduğunu göstermektedir. 2006 yılının ilk çeyreğinde ise, getiri farklarındaki düşüşün yavaşlamakla beraber sürdüğü gözlenmektedir. Son dönemlerde, uluslararası likidite koşullarında gözlenen değişim ve Türkiye'de menkul kıymetlere uygulanan vergi oranlarına ilişkin belirsizlikler portföy yatırımlarını olumsuz yönde etkilemiştir.

Faiz oranları

(aylık ortalama, yüzde)

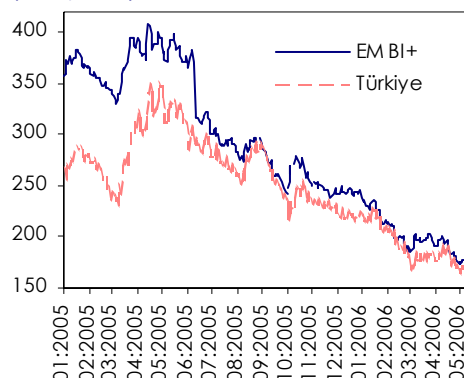


Kaynak: IMF, www.euribor.org, TCMB.

LIBOR: 1-ay vadeli ABD doları mevduat için önerilen faiz oranı.
EURIBOR: 1-ay vadeli euro mevduat için önerilen faiz oranı.
Türkiye: Bankalararası para piyasasında gecelik faiz oranı

İkincil Piyasa Getiri Farkları

(baz puan)



Kaynak: JPMorgan.

Getiri Farkı (spread): Ülkelerin devlet tahvilleri getirileri ve ABD Hazine tahvil getirileri arasındaki fark

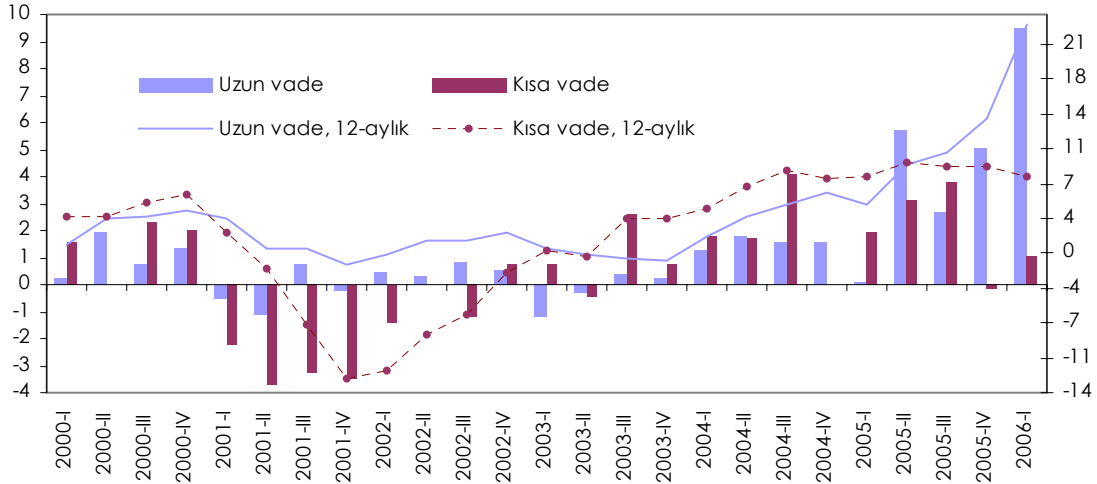
Diğer Yatırımlar

55. 2006 yılı Ocak-Mart döneminde diğer yatırımlar kalemi altında net 9,9 milyar ABD doları tutarında sermaye girişi gerçekleşmiştir. Türkiye'de yerleşik özel sektör ve bankalarca yurt dışından sağlanan net 9,8 milyar ABD doları tutarındaki uzun vadeli krediler, bu girişin temel kaynağı olmuştur. Bu dönemde, özel sektör ve bankalarca kullanılan kısa vadeli krediler net 1

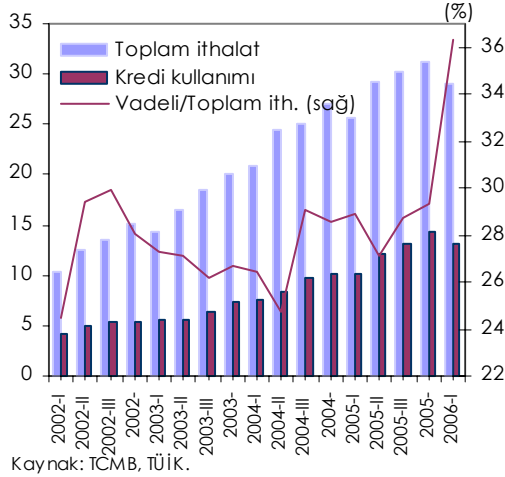
milyar ABD doları olmuştur. Ayrıca, aynı dönemde vadeli ithalat kaynaklı net 0,5 milyar ABD doları kısa vadeli ticari kredi kullanılmıştır.

56. 2005 yılında toplam finansman içindeki payı belirgin bir şekilde artan uzun vadeli krediler, 2006 yılının ilk çeyreğinde de artmaya devam etmiştir. Söz konusu dönemdeki uzun vadeli kredi kullanımında, özelleştirme ödemelerine ilişkin özel sektörün yurt dışından sağladığı krediler belirleyici olmuştur. Bankacılık sektörü ise bu dönemde uzun vadeli net 1 milyar ABD doları, kısa vadeli net 1,1 milyar ABD doları borçlanmıştır. Özel sektör yılın ilk çeyreğinde kısa vadeli net kredi geri ödeyicisi olmuştur.

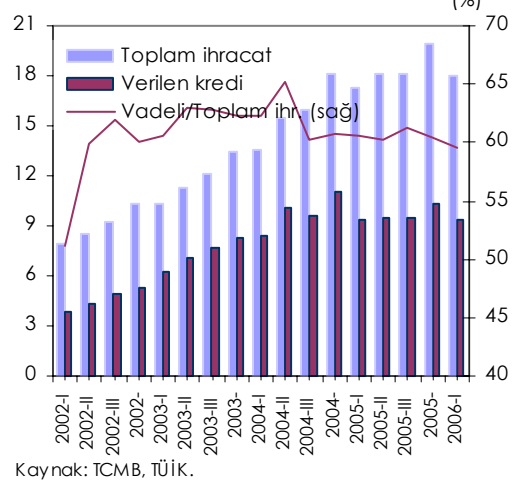
Uzun ve kısa vadeli sermaye
(milyar ABD doları, net)



Ticari kredi kullanım ve ithalat
(milyar ABD doları)



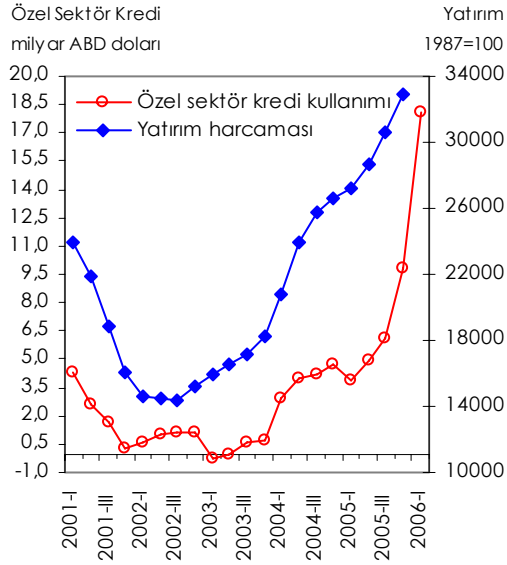
Yurt dışına açılan ticari krediler & ihracat
(milyar ABD doları)



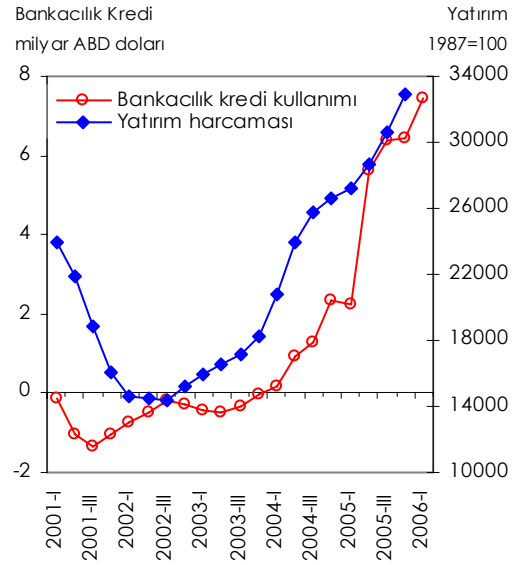
57. Yılın ilk üç ayında ithalat artışının sürmesine paralel olarak vadeli ithalat ve ticari kredi kullanımı geçen yılın aynı dönemine göre sırasıyla yüzde 41,9 ve yüzde 29,1 oranında artmıştır. Diğer taraftan bu dönemde ihracattaki yavaşlamayla beraber yurt dışına açılan ticari kredilerde gerileme olmuştur.

58. 2005 yılında GSYİH'nin yüzde 7,4, özel sektör yatırım harcamalarının yüzde 23,6 oranında artmasına paralel olarak, uzun vadeli kredi kullanımı da yüksek miktarda artış göstermiştir. 2006 yılının ilk çeyreğinde, uzun vadeli kredi kullanımındaki artışın sürmesi, yatırım harcamalarındaki söz konusu eğilimin aynı dönemde devam ettiğine işaret etmektedir.

Uzun vadeli net kredi kullanımı ve özel sektör yatırım harcamaları (12-aylık birikimli)

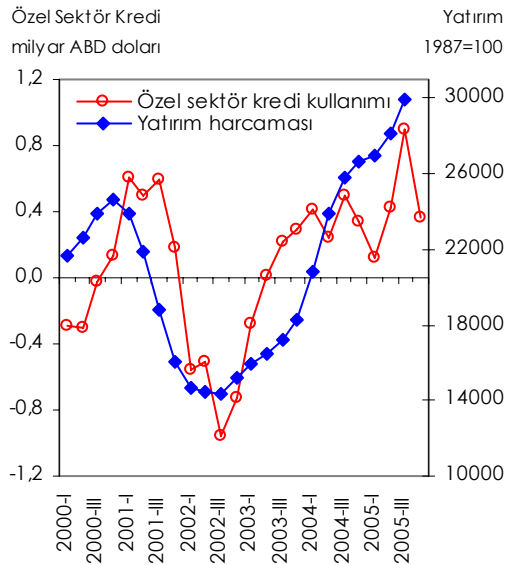


Kaynak: TCMB, TÜİK.

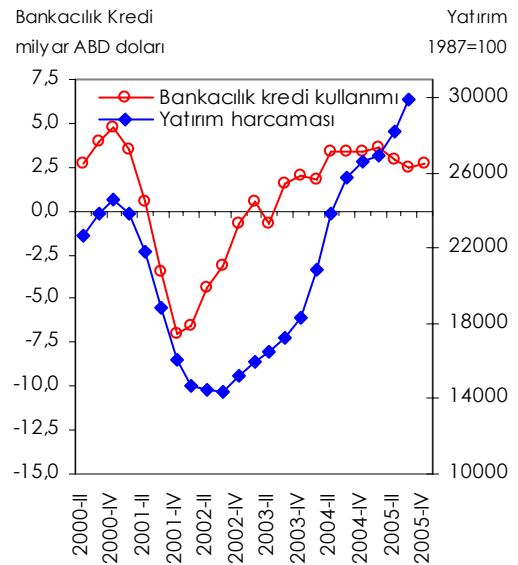


Kaynak: TCMB, TÜİK.

Kısa vadeli net kredi kullanımı ve özel sektör yatırım harcamaları (12-aylık birikimli)



Kaynak: TCMB, TÜİK.



Kaynak: TCMB, TÜİK.

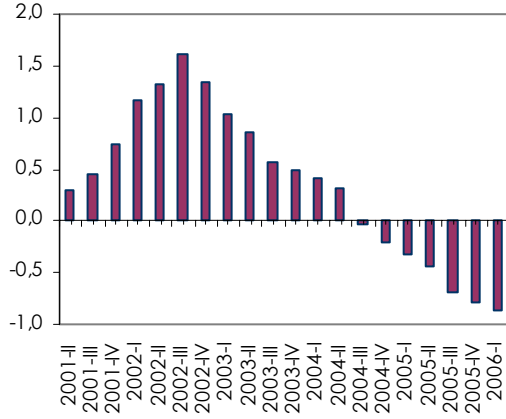
59. Merkez Bankası 2005 yılı sonu itibarıyla, 2001 yılı ve öncesinde kullanılan IMF kredilerinin geri ödemesini tamamlamıştır. Hazine ise 2006 yılının ilk çeyreğinde IMF kredi geri ödemelerine devam etmiş ve 1,8 milyar ABD doları kredi geri ödemesi yapmıştır.

60. Yurt dışında çalışan işçilerin Merkez Bankasında açtıkları uzun vadeli kredi mektuplu döviz tevdiat hesapları (KMDTH) ile süper döviz hesaplarından (SDH) 2003 yılı Nisan ayından bu yana çıkış devam etmektedir. Kısa vadeli hesaplarda da, 2004 yılı ikinci çeyreğinde başlayan çıkışlar sürmektedir. Buna göre, 2006 yılının ilk üç ayında Merkez Bankasındaki söz konusu mevduatlarda net 184 milyon ABD doları düşüş gözlenmiştir. Bu çıkışlarda hem KMDTH hem de SDH'deki kademeli faiz indirimlerinin etkili olduğu düşünülmektedir. Nitekim, Euro cinsinden açılan SDH faiz oranları 2002 yılında 1 yıl, 2 yıl ve 3 yıl vadelide sırasıyla yüzde 8, 9 ve 10 iken, 6 Mart 2006 tarihi itibarıyla yüzde 2,25, 3,25 ve 3,75'e düşürülmüştür.

61. 2005 yılı tamamında 1,3 milyar ABD doları artan yurt dışı yerleşiklerin yurt içi bankalardaki mevduatları, 2006 yılı ilk çeyreğinde 98 milyon ABD doları gerilemiştir.

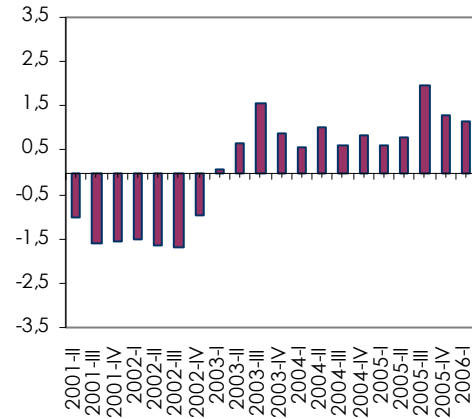
Yurt dışı yerleşiklere ait mevduatlar (on iki aylık, milyon ABD doları)

KMDTH ve Süper Döviz Hesabı



Kaynak: TCMB.

Bankalarda yurt dışı yerleşikler kısa
vadeli mevduatları



Kaynak: TCMB.

62. 2005 yılı sonu itibarıyla toplam dış borç stoku 170,1 milyar ABD doları olmuştur. Orta ve uzun vadeli dış borçlar, 2004 yılı sonuna göre yüzde 1 oranında gerilerken, kısa vadeli borçlar yüzde 1,2 oranında artmıştır. Kısa vadeli dış borç stokundaki artışın kaynağı, özel sektörün kullandığı ticari krediler, bankaların kullandığı kısa vadeli krediler ve yurt dışı yerleşik bankalara ait mevduatlarda görülen artış olmuştur.

63. Dış borç göstergelerinde gözlenen iyileşme 2005 yılında da devam etmiştir. 2005 yılının tamamında 23,1 milyar ABD doları seviyesinde gerçekleşen cari işlemler açığına karşın, dış borç stokunun GSYİH'ye oranı yıl sonu itibarıyla yüzde 47,1 seviyesine gerilemiştir. Ancak, dış borç stokunun ihracata oranı 2005 yılında azalma göstermiştir.

Seçilmiş Dış Borç Göstergeleri (yüzde)

	2004				2005			
	I	II	III	IV	I	II	III	IV
Toplam Dış Borç Stoku / GSYİH	55,1	53,4	53,2	54,0	51,7	50,0	48,2	47,1
Toplam Dış Borç Stoku / İhracat*	287,8	270,1	260,5	256,8	240,4	234,5	232,8	231,7
Dış Borç Servisi / GSYİH	11,4	10,7	10,5	10,1	9,7	10,2	10,1	10,1
<i>Bilgi için:</i>								
Toplam Dış Borç Stoku (milyar \$)	145,0	147,5	152,2	162,2	160,9	163,0	166,8	170,1
GSYİH (yıllık, milyar \$)	263,1	276,3	285,7	300,6	311,2	326,2	346,3	361,5

* Bavul ticareti ve diğer mallar hariç.

Kaynak: TÜİK, Hazine Müsteşarlığı.

IV. EK TABLOLAR

CARİ İŞLEMLER (milyon ABD doları)

	Cari İşlemler										
	Net	Dış Ticaret				Hizmetler		Yatırım Geliri		Transferler	
	Net	İhracat (FOB)	Bavul Ticareti	İthalat (CIF)	Net	Turizm Geliri	Net	Faiz Gideri	Net	İşçi Gelirleri	
(yıllık)											
2000	-9821	-21959	27775	2946	-54503	11366	7636	-4002	-4825	4774	4560
2001	3392	-3733	31334	3039	-41399	9132	8090	-5000	-5497	2993	2786
2002	-1524	-7283	36059	4065	-51554	7879	8479	-4556	-4416	2436	1936
2003*	-8036	-14010	47253	3953	-69340	10504	13203	-5557	-4579	1027	729
2004	-15604	-23878	63167	3880	-97540	12784	15888	-5637	-4343	1127	804
2005	-23091	-32779	73390	3473	-116537	13964	18152	-5744	-5006	1468	851
(üç aylık)											
2005 I	-6195	-6235	17241	713	-25732	1195	1995	-1402	-1083	247	181
II	-6959	-8448	18139	942	-29274	2755	3760	-1643	-1227	377	171
III	-2690	-9481	18130	813	-30227	7682	8817	-1345	-1340	454	247
IV	-7247	-8615	19880	1005	-31304	2332	3580	-1354	-1356	390	252
2006 I	-8622	-8704	17985	951	-29123	1151	2002	-1388	-1193	319	228
(aylık)											
2005 Nis	-2539	-2561	6128	329	-9595	547	860	-602	-320	77	59
May	-2311	-2944	5977	308	-9812	1037	1400	-611	-557	207	58
Haz	-2109	-2943	6034	305	-9867	1171	1500	-430	-350	93	54
Tem	-1126	-3058	5764	204	-9596	2143	2602	-380	-303	169	78
Ağu	-1202	-3793	5552	307	-10270	3033	3453	-594	-649	152	85
Eyl	-362	-2630	6814	302	-10361	2506	2762	-371	-388	133	84
Eki	-881	-2340	6771	366	-10068	1649	1899	-328	-410	138	93
Kas	-2615	-2832	5935	328	-9646	630	944	-510	-525	97	74
Ara	-3751	-3443	7174	311	-11590	53	737	-516	-421	155	85
2006 Oca	-2266	-2442	5077	238	-8138	378	722	-322	-315	120	77
Şub	-3298	-3018	5933	328	-9796	258	549	-629	-502	91	68
Mar	-3058	-3244	6975	385	-11189	515	731	-437	-376	108	83
(on iki aylık)											
2005 Nis	-17224	-25700	67960	3687	-104014	13018	16257	-5690	-4543	1148	788
May	-18196	-26784	68767	3626	-105835	13044	16492	-5734	-4653	1278	782
Haz	-18822	-27496	69517	3615	-107234	13208	16660	-5763	-4722	1229	782
Tem	-19192	-28374	69649	3572	-108102	13601	17107	-5690	-4761	1271	790
Ağu	-20414	-29911	70494	3510	-110489	13877	17536	-5696	-4833	1316	792
Eyl	-20865	-30575	71652	3455	-112363	14150	17815	-5775	-4892	1335	792
Eki	-21565	-31533	72556	3461	-114343	14324	17985	-5760	-4993	1404	827
Kas	-22250	-32349	72757	3478	-115421	14377	18073	-5693	-4965	1415	830
Ara	-23091	-32779	73390	3473	-116537	13964	18152	-5744	-5006	1468	851
2006 Oca	-23892	-33642	73470	3505	-117462	13889	18184	-5638	-5044	1499	868
Şub	-24924	-34725	73751	3597	-118935	13947	18185	-5666	-5050	1520	878
Mar	-25518	-35248	74134	3711	-119928	13920	18159	-5730	-5116	1540	898

Kaynak: TCMB.

* Tanım değişikliği nedeniyle 2003 yılı turizm gelirleri yukarı yönlü, işçi gelirleri ise aşağı yönlü revize edilmiştir. Söz konusu değişiklik önceki yıllara yansıtılmadığından, turizm ve işçi gelirleri önceki yıllarla karşılaştırılmamalıdır.

SERMAYE ve FİNANS HESAPLARI (milyon ABD doları)

	Sermaye ve Finans Hesapları																
	Net	Finans Hesabı															
		Net	Doğrudan Yatırımlar	Portföy Yatırımları				Diğer Yatırımlar									
				Net	Varlıklar	Yükümlülükler		Net	Bankaların Döviz Varlıkları	Net	Ticari Krediler	Yükümlülükler			Mevduat		
		Hisse Senetleri	Borç Senetleri	Merkez Bankası	Genel Hükümet	Bankalar	Diğer Sektörler					Merkez Bankası	Bankalar				
	(yıllık)																
2000	12581	12581	112	1022	-593	489	1126	11801	-1690	13740	805	3348	117	4378	5025	622	-642
2001	-1633	-1633	2855	-4515	-788	-79	-3648	-2667	927	-2066	-1930	10229	-1977	-8076	438	736	-1568
2002	1406	1406	962	-593	-2096	-16	1519	7190	594	7967	2483	-6138	11834	-1028	371	1336	-988
2003	3095	3095	1253	2465	-1386	905	2946	3424	724	4410	2181	-1479	-765	1975	1022	497	871
2004	13336	13336	1978	8023	-1388	1427	7984	4159	-5965	11114	4201	-4414	-267	5708	5081	-209	856
2005	20645	20645	8638	13437	-1233	5669	9001	16417	-397	16174	3549	-2881	-4637	9116	10225	-787	1276
	(üç aylık)																
2005 I	5671	5671	610	3796	-1138	1851	3083	4540	3572	383	650	-1008	-381	754	458	-113	11
II	4155	4155	127	3062	90	991	1981	4345	-2949	6962	1347	-945	-1189	4055	2893	-191	870
III	3263	3263	2341	2062	-335	1828	569	767	-3460	4261	729	-603	-1983	1978	2940	-269	1310
IV	7556	7556	5560	4517	150	999	3368	6765	2440	4568	823	-325	-1084	2329	3934	-214	-915
2006 I	7627	7627	1236	3578	-307	641	3244	9921	1149	9049	459	0	-1993	2074	8783	-184	-98
	(aylık)																
2005 Nis	2457	2457	72	-125	-256	311	-180	1744	-696	2356	792	-159	-329	572	839	-53	676
May	1366	1366	-40	978	428	96	454	-322	-1741	1248	408	-450	-722	559	925	-83	558
Haz	332	332	95	2209	-82	584	1707	2923	-512	3358	147	-336	-138	2924	1129	-55	-364
Tem	1313	1313	1103	1025	-715	571	1169	2203	-317	2285	108	-153	-248	879	1469	-30	205
Ağu	602	602	489	-619	-31	501	-1089	-1523	-2291	514	352	-114	-1388	150	785	-118	789
Eyl	1348	1348	749	1656	411	756	489	87	-852	1462	269	-336	-347	949	686	-121	316
Eki	891	891	273	-244	-162	-174	92	3847	4836	-703	519	0	-621	-799	181	-73	69
Kas	1087	1087	3118	2471	326	977	1168	-698	-1312	88	-145	0	-1712	1743	1588	-63	-1322
Ara	5578	5578	2169	2290	-14	196	2108	3616	-1084	5183	449	-325	1249	1385	2165	-78	338
2006 Oca	2158	2158	681	2069	-151	465	1755	1356	-2272	3058	-462	0	-305	-234	4763	-50	-654
Şub	3384	3384	244	1211	284	199	728	5940	1854	4078	305	0	-1407	1291	3079	-55	864
Mar	2085	2085	311	298	-440	-23	761	2625	1567	1913	616	0	-281	1017	941	-79	-308
	(on iki aylık)																
2005 Nis	14356	14356	2088	9050	-3195	3182	9063	5363	-4284	9686	4216	-4277	-1081	5850	4159	-361	993
May	14293	14293	1886	9802	-2823	3338	9287	5108	-5425	10194	4301	-4294	-1581	5999	4573	-408	1386
Haz	14506	14506	1680	10875	-2760	3791	9844	8582	-5191	13040	4080	-4173	-1395	8606	5351	-444	779
Tem	14055	14055	2469	11959	-3295	4272	10982	10583	-3997	13826	3494	-4170	-2120	9149	6338	-510	1386
Ağu	14405	14405	2925	11328	-3009	4820	9517	7628	-4067	11347	3392	-3803	-4060	8050	6605	-635	1512
Eyl	15844	15844	3436	12488	-2197	5393	9292	7840	-5004	13048	3457	-3683	-4250	8904	7033	-690	1976
Eki	16805	16805	3482	11076	-1854	5182	7748	12579	445	12199	3834	-3528	-4592	8185	6890	-710	1807
Kas	17172	17172	6529	13224	-1275	5947	8552	12934	578	11700	3855	-3035	-6111	8065	8426	-726	914
Ara	20645	20645	8638	13437	-1233	5669	9001	16417	-397	16174	3549	-2881	-4637	9116	10225	-787	1276
2006 Oca	20388	20388	9177	12438	-528	5281	7685	16478	-3535	19554	3307	-2719	-4809	8494	15097	-800	673
Şub	22021	22021	9095	12170	-290	4954	7506	23057	-2073	24897	3842	-2222	-6084	10327	17898	-826	1652
Mar	22601	22601	9264	13219	-402	4459	9162	21798	-2820	24840	3358	-1873	-6249	10436	18550	-858	1167

Kaynak: TCMB.