

TÜRKİYE CUMHURİYET MERKEZ BANKASI

**ÖDEMELER DENGESİ
RAPORU**



2007 -IV

ÖZET

2006 yılında uluslararası finansal piyasalardaki dalgalanma cari işlemler açığında gerilemeye neden olmuş, YTL'nin tekrar değer kazanması, iç talepte bir miktar toparlanmayla birlikte seçim belirsizliğinin ortadan kalkması sonrasında ithalatın yeniden artışa geçmesi nedeniyle 2007 yılının üçüncü çeyreğinde cari işlemler açığı yeniden artmıştır. İhracatın yüksek oranlı büyümeye devam etmesi ve turizm gelirlerinde görülen toparlanma, cari işlemler açığındaki genişlemeyi telafi edememiştir. İthalat miktar endeksinin yıllık büyüme oranı, 2007 yılı Haziran ayından itibaren ihracat miktar endeksinin üzerinde seyretmeye başlamıştır. Bu gelişme neticesinde, net ihracatın büyümeye katkısı yılın üçüncü çeyreğinde negatif olarak gerçekleşmiştir. Söz konusu eğilimin yılın son çeyreğinde de sürdüğü tahmin edilmektedir.

Son dönemde açıklanan veriler, ihracat miktar endeksindeki istikrarlı büyümenin sürdüğüne işaret etmektedir. Öte yandan, uluslararası kredi piyasalarındaki sorunların belirginleşmesiyle önümüzdeki dönemde iç talebe ilişkin aşağı yönlü risklerin arttığı gözlenmektedir. Yakın dönemde YTL'de gözlenen değer kaybı ile iç talepteki ılımlı seyrin 2008 yılının kalan döneminde ithalat miktar endeksindeki artış eğilimini önemli ölçüde yavaşlatması beklenmektedir.

Verimlilik artışlarının reel birim iş gücü maliyetlerinin azalmasına katkıda bulunarak dış ticarete sağladığı rekabet avantajı, Yeni Türk lirasının güçlü konumunun yarattığı olumsuz etkiyi telafi ederek, ihracatın yüksek oranlı artmasını sağlamıştır. En büyük ticaret ortağımız AB'ye olan coğrafi yakınlık, söz konusu ülkelerdeki canlı talep ve euronun ABD doları karşısında değer kazanması ihracat artışlarını destekleyen önemli unsurlar olmuştur. 2007 yılında ihracat artışına en yüksek katkı motorlu kara taşıtları, ana metal, makine-teçhizat, giyim, tekstil ve elektrikli makine-cihaz sektörlerinden gelmiştir.

Diğer taraftan, iç talepteki yavaşlamanın durması ve YTL'deki güçlenmenin neden olduğu görece fiyat avantajı nedeniyle 2007 yılı ikinci çeyreğinden itibaren sermaye malı, üçüncü çeyreğinden itibaren ise tüketim malı ithalatında canlanma görülmüştür. Ara malı ithalatında ise yüksek performans gösteren ihracatın da etkisiyle istikrarlı bir büyüme eğilimi görülmektedir. Yılın son çeyreğinde petrol fiyatlarının yeniden yükselişe geçmesi ara malı ithalatını artıran diğer bir unsur olmuştur. 2007 yılında ithalat artışına en yüksek katkı ana metal sanayi sektöründen gelmiştir. Söz konusu gelişmede, ana metal ithalat miktarı kadar, ABD doları cinsinden fiyat artışlarının da etkisi olmuştur. İthalat artışına yüksek katkı, kimyasal madde ve ürünler, makine ve teçhizat, ham petrol ve doğal gaz, atık/hurdalar (geri dönüşüm), kara taşıtları ile tarım ve hayvancılık ürünleri gibi sektörlerden gelmiştir.

2007 yılında ihracat ve ithalatın yüksek artışında dış ticaret fiyat artışlarının kayda değer katkısı olmuştur. İhracat fiyatları ortalama olarak yüzde 13,1, ithalat fiyatları ise yüzde 9,7 artarak ihracat ve ithalatın ABD doları değerlerini yükseltmiştir.

Rezerv değişimleri (TCMB + bankalar) ile IMF kredileri hariç tutulduğunda, 2007 yılında 53,9 milyar ABD doları sermaye girişi olmuştur. Bu dönemde finansman yapısında doğrudan yatırımlar ile özel sektörün ve bankaların kullandığı uzun vadeli krediler belirleyici olmuştur. Uluslararası finansal piyasalarda yaşanan hareketliliğin etkisiyle portföy yatırımlarının finansmandaki ağırlığı ise azalmıştır.

Yukarıdaki gelişmeler sonucunda, 2007 yılında Merkez Bankası rezervleri 8 milyar ABD doları, bankaların muhabetlerindeki döviz varlıkları 3,5 milyar ABD doları artmıştır.

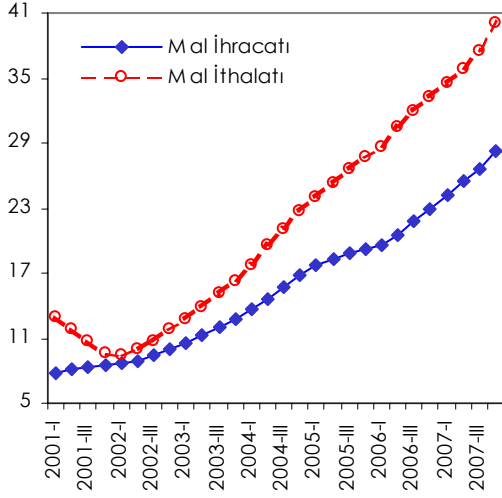
Ödemeler Dengesi
(milyar ABD doları)

	Ocak-Aralık		
	2006	2007	% Değişim
Cari İşlemler Hesabı	-32,2	-38,0	..
Dış Ticaret Hesabı	-41,3	-47,5	..
Mal İhracatı	91,9	113,2	23,1
İhracat (fob)	85,5	107,2	25,3
Bavul Ticareti	6,4	6,0	-6,3
Mal İthalatı	-133,3	-160,7	20,5
İthalat (cif)	-139,6	-170,0	21,8
Uyarılama: Navlun ve Sigorta	6,8	9,9	..
Hizmetler Hesabı	13,8	14,1	..
Turizm (net)	14,1	15,2	7,9
Gelir	16,9	18,5	9,7
Gider	-2,7	-3,3	18,8
Diğer Hizmet Gelirleri (net)	-0,3	-1,2	..
Gelir Hesabı	-6,6	-6,8	..
Ücret Ödemeleri (net)	-0,1	-0,1	..
Doğrudan Yatırım Gelirleri (net)	-1,0	-1,8	..
Portföy Yatırımı Gelirleri (net)	-0,7	0,4	..
Diğer Yatırım Gelirleri (net)	-4,9	-5,3	..
Faiz Geliri	1,5	2,2	48,5
Faiz Gideri	-6,3	-7,4	17,5
Cari Transferler	1,9	2,2	..
İşçi Gelirleri	1,1	1,2	8,8
Sermaye ve Finans Hesapları	32,2	38,2	..
Finans Hesabı (Rezerv Varlıklar hariç)	38,3	46,2	..
Doğrudan Yatırımlar (net)	19,0	19,8	..
Yurt Dışında	-0,9	-2,1	..
Yurt İçinde	19,9	21,9	..
Portföy Yatırımları (net)	7,4	0,7	..
Varlıklar	-4,0	-2,1	..
Yükümlülükler	11,4	2,8	..
Yurt Dışı Yerleşikler Hisse Senedi Alımı	1,9	5,1	..
Borç Senetleri	9,5	-2,4	..
Yurt Dışı Yerleşikler DİBS Alımı	6,1	-3,3	..
Hazine Tahvil İhracı	3,3	0,9	..
Borçlanma	5,8	4,6	..
Geri Ödeme	-2,5	-3,7	..
Diğer Yatırımlar (net)	11,9	25,7	..
Varlıklar	-13,4	-4,8	..
Ticari Krediler	-2,4	-1,4	..
Krediler	-0,7	0,1	..
Bankaların Döviz Varlıkları (- artış)	-10,3	-3,5	..
Yükümlülükler	25,4	30,5	..
Ticari Krediler	0,7	4,2	..
Krediler	20,0	28,8	..
Merkez Bankası	0,0	0,0	..
Genel Hükümet	-5,2	-3,9	..
Uluslararası Para Fonu	-4,5	-4,0	..
Uzun Vade	-0,7	0,1	..
Bankalar	5,8	5,3	..
Uzun Vade	9,8	7,3	..
Kısa Vade	-4,0	-1,9	..
Diğer Sektörler	19,4	27,4	..
Uzun Vade	18,9	27,2	..
Kısa Vade	0,5	0,2	..
Mevduat	4,6	-2,7	..
KMDTH + Süper Döviz Hesabı	-1,3	-1,5	..
Bankalar	5,9	-1,2	..
Resmi Rezervlerdeki Değişim (- artış)	-6,1	-8,0	..
Net Hata ve Noksan	-0,1	-0,4	..

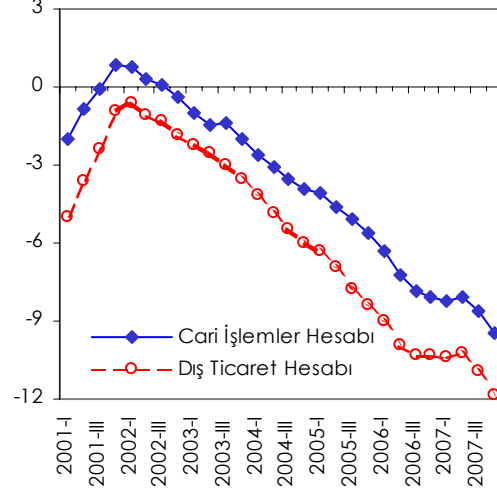
Kaynak: TCMB.

Mal İhracatı ve İthalatı

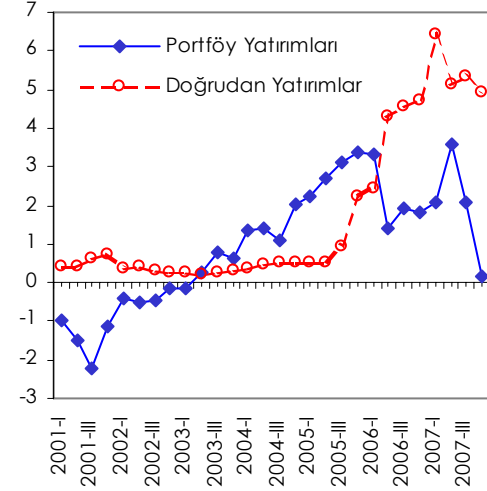
(12-aylık ort., milyar ABD doları)

**Dış Ticaret ve Cari İşlemler**

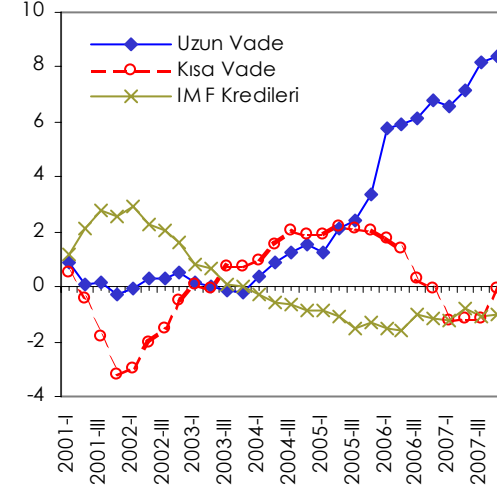
(12-aylık ort., milyar ABD doları)

**Doğrudan ve Portföy Yatırımları**

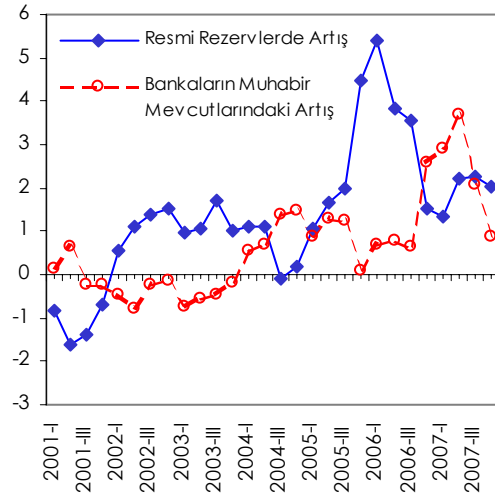
(12-aylık ort., milyar ABD doları)

**Diğer Sermaye Akımları**

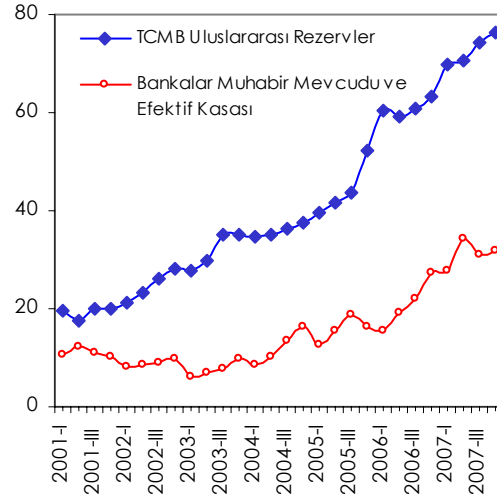
(12-aylık ort., milyar ABD doları)

**Rezerv Değişimi**

(12-aylık ort., milyar ABD doları)

**Uluslararası Rezervler**

(milyar ABD doları)



Kaynak: TCMB, TÜİK.

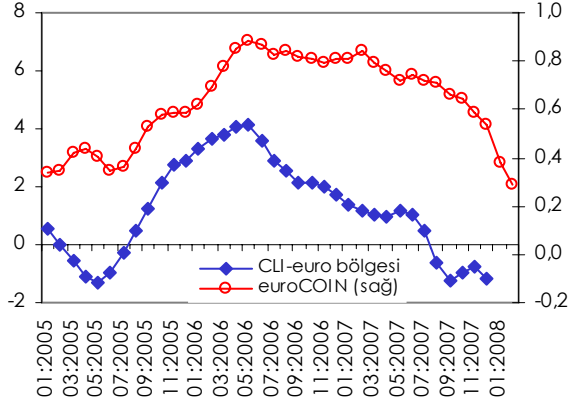
I. DIŞ EKONOMİK GELİŞMELER

1. ABD ekonomisinde yaşanan ve küresel bir nitelik taşıyan finansal olumsuzluklar ülkemizi de etkileme potansiyeline sahiptir. ABD'nin durgunluğa girdiğine ilişkin göstergelerin artmış olması ve bunun diğer gelişmiş ve gelişmekte olan ülkelere olası yansımaları konusundaki belirsizlik, ABD'de politika faiz oranlarının hızla indirilmesine, özellikle hisse senedi piyasalarının değer kaybetmelerine ve dünya genelinde 2008 yılı büyüme oranı tahminlerinin belirgin olarak aşağı çekilmesine yol açmıştır. Ham petrol, demir-çelik ve gıda fiyatları başta olmak üzere emtia fiyatlarındaki artış eğilimi de enflasyon riskini artırarak söz konusu olumsuz görünüme katkı yapmıştır. 2007 yılının özellikle son çeyreğinden itibaren gerek gelişmiş, gerekse gelişmekte olan ülkelerde enflasyon oranı hızlı artış göstermiştir.

Euro Bölgesi Öncü Göstergeleri:

€COIN (3-aylık % değişim),

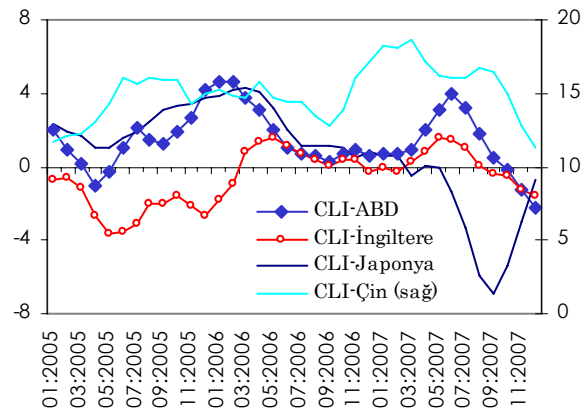
CLI (yıllıklandırılmış 6-aylık % değişim)



Kaynak: OECD, CEPR.

Seçilmiş Ülkeler Öncü Göstergeleri:

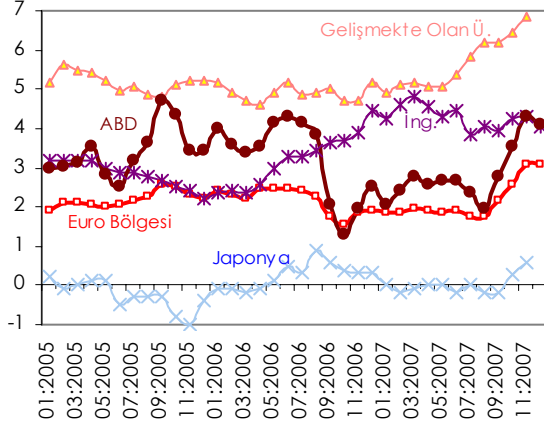
CLI (yıllıklandırılmış 6-aylık % değişim)



Kaynak: OECD.

Enflasyon Oranı:

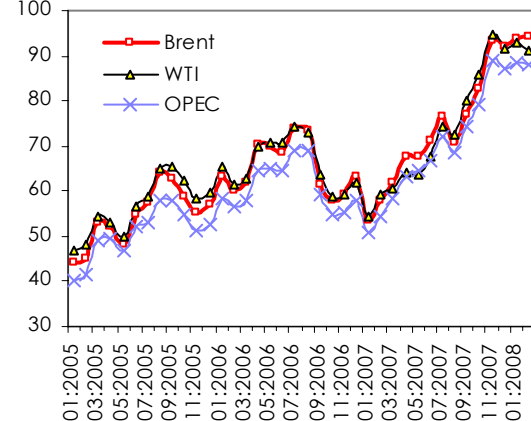
TÜFE, (yıllık % değişim)



Kaynak: IMFIFS.

Petrol Fiyatları:

(ABD doları, aylık ortalama)



Kaynak: Energy Information Administration, OPEC.

2. ABD ekonomisi 2007 yılında geçici verilere göre yüzde 2,2 büyümüştür. Büyüme oranı yılın üçüncü çeyreğinde yüzde 4,9'dan yılın son çeyreğinde yüzde 0,6'ya kadar gerilemiştir. Büyümedeki düşüş büyük ölçüde stok ve konut yatırımlarındaki ve ihracattaki yavaşlamadan kaynaklanmıştır. Consensus Economics'in Şubat 2008 anketine göre ABD'deki büyümenin 2008 yılında yüzde 1,6'ya gerilemesi beklenmektedir. ABD'de konut yatırımları azalırken, buna konut fiyatlarındaki düşüş eşlik etmiştir. Net ihracat ise büyümeye pozitif katkı yapmakla birlikte, ihracat artışının yılın üçüncü çeyreğinde yüzde 19,1'den son çeyrekte yüzde 3,9'a gerilemesi dikkat çekicidir. 2006 yılı Mart ayında yüzde 4,4 olan işsizlik oranı Aralık 2007 itibarıyla yüzde 5'e yükselmiştir. The Institute for Supply Management tarafından yayımlanan imalat-dışı endeks, Aralık ayında 54,4'ten Ocak ayında 41,9'a gerilemiştir. Endeksin 50'nin altında değer alması hizmet sektöründeki faaliyetlerde daralmayı ifade etmesi açısından önemli bir göstergedir. 2007 yılı Ağustos ayında belirginleşen, yüksek riskli konut kredilerindeki sorunlardan

kaynaklanan endişelerin yukarıda özetlenen daralma olasılığı ile birleşmesi neticesinde ABD Merkez Bankası (Fed), 2008 yılı Ocak ayında gösterge faiz oranını 75 ve 50 baz puan olmak üzere iki defa indirmiştir.

3. 2006 yılında yüzde 2,9 büyüyen euro bölgesi ekonomisinin 2007 yılında yüzde 2,6 büyüdüğü tahmin edilmektedir (Consensus Economics). Büyüme oranı 2007 yılının özellikle son çeyreğinde, euro'nun güçlü konumundan kaynaklanan rekabet gücü kaybı ve kredi daralmasının olumsuz etkileri nedeniyle gerilemiştir. OECD birleşik öncü göstergeler endeksi ve euroCOIN gibi öncü göstergeler, euro bölgesindeki yavaşlamanın önümüzdeki dönemde de süreceğine işaret etmektedir. Euro bölgesinde tüketici fiyatları enflasyonu son yıllarda yüzde 2 dolaylarında iken, ham petrol ve gıda başta olmak üzere emtia fiyat artışlarının etkisiyle 2007 yılının son çeyreğinde artış eğilimi göstermiş ve Ocak-2008 itibarıyla yüzde 3,2'ye ulaşmıştır. ABD ekonomisinde beklenen daralmanın euro bölgesinin finansal piyasalarını ve özellikle ABD'ye yönelik ihracatını olumsuz etkileyebileceği beklenirken, bölgenin ABD-dışı ihracatında önemli bir yavaşlama henüz gözlenmemiştir. Diğer taraftan, ücretlerdeki ılımlı seyir ve ekonomideki büyüme, istihdam ve işgücüne katılım oranının artmasını sağlamış ve euro bölgesi işsizlik oranı 2007 yılında son 25 yıllık dönemin en düşük düzeyi olan yüzde 7,2'ye kadar gerilemiştir. Avrupa Merkez Bankası (ECB), enflasyon oranında kısa vadede yukarı yönlü bir risk olmakla birlikte bunun orta vadeli enflasyon eğilimine yansımayaacağı beklentisinden hareketle, 6 Mart 2008 tarihli toplantısında faiz oranlarını değiştirmemiştir.

4. Japonya ekonomisi, iç talepteki canlanma ve güçlü ihracat neticesinde büyümeye devam etmektedir. Japonya ihracatı temelde gelişmekte olan Asya ülkeleri kaynaklı olup, ABD ekonomisindeki olası daralmanın Japonya'nın da ihracat artışını sınırlayabileceği düşünülmektedir. Japonya'da enflasyon oranı 2007 yılının son çeyreğinde bir miktar yükselmiş olmakla birlikte halen düşük düzeylerde seyretmektedir. Enerji ve gıda-dışı enflasyon ise negatiftir. Öncü göstergeler önümüzdeki dönemde Japonya ekonomisinde geçici de olsa bir yavaşlamaya işaret etmektedir. Japonya Merkez Bankası (BoJ), 2008 yılı Şubat ayı toplantısında faiz oranını değiştirmeyerek yüzde 0,5 düzeyini korumuştur.

5. Çin ekonomisi, ardı ardına beş yıldır yüzde 10'un üzerinde büyümüştür. 2007 yılında da büyüme oranı yüzde 11,4 oranında gerçekleşmiştir. İhracat yılın ikinci yarısında hız kesmesine rağmen artış oranı halen yüksek düzeydedir. Çin'de tüketici fiyatları enflasyonu 2007 yılında yüzde 3 hedefini aşarak yüzde 6,5 oranında gerçekleşmiştir. Artan enflasyona karşılık olarak Hükümet fiyat kontrolleri getirmiş; gıda, elektrik ve akaryakıt fiyatları kararname yoluyla sabitlenmiştir. Ayrıca Çin Merkez Bankası, 2008 yılı Ocak ayındaki toplantısında 25 Ocak 2008'den itibaren geçerli olmak üzere münzam karşılık oranını 50 baz puan artırarak yüzde 15 olarak açıklamıştır.

II. CARİ İŞLEMLER HESABI

6. 2006 yılı sonunda 32,2 milyar ABD doları olan cari işlemler açığı, 2007 yılı ilk yarısında önemli bir değişim sergilemezken, yılın ikinci yarısında yeniden artışa geçerek yıl sonu itibarıyla 38 milyar ABD dolarına ulaşmıştır. Böylece, milli hesaplardaki güncelleme de göz önüne alındığında, 2006 yılında yüzde 6,1 olan cari işlemler açığının GSYİH'ye oranı 2007 yılı sonunda yüzde 5,8'e gerilemiştir.

7. Uluslararası finansal piyasalarda 2006 yılı Mayıs ayındaki dalgalanmaya bağlı olarak cari işlemler açığında gözlenen gerileme eğilimi, söz konusu olumsuz etkilerin ve seçim belirsizliğinin ortadan kalması sonrasında ithalatın yeniden artışa geçmesi nedeniyle yılın üçüncü çeyreğinde sona ermiştir. İhracatın yüksek oranlı büyümeye devam etmesi ve turizm gelirlerinde görülen toparlanma, cari işlemler açığındaki genişlemeyi telafi edememiştir. Bu gelişme neticesinde, net ihracatın büyümeye katkısı yılın üçüncü çeyreğinde negatif olarak gerçekleşmiştir. Söz konusu eğilimin yılın son çeyreğinde de sürdüğü tahmin edilmektedir.

8. Cari işlemler açığı ve finansman yapısına ilişkin göstergelerdeki iyileşme 2007 yılında devam etmiştir. İhracatın ithalatı karşılama oranı 2006 yılına göre düşük miktarda da olsa artmıştır. Diğer taraftan, kısa vadeli finansmanın toplamdaki ağırlığının azalması, ihracatın ve rezervlerin kısa vadeli dış borç stokunu karşılama gücünü önemli oranda artırmıştır. Ayrıca, Merkez Bankası rezervlerinin toplam ithalata oranı 2007 yılında sınırlı da olsa artış göstermiştir.

Cari İşlemler Açığına Ve Finansman Yapısına İlişkin Göstergeler

	2000	2001	2002	2003	2004	2005	2006	2007
İhracatın ithalatı karşılama oranı	0,58	0,90	0,85	0,79	0,74	0,70	0,69	0,70
Toplam mal ihracatı / Kısa vadeli dış borç stoku	1,09	2,10	2,44	2,23	2,10	2,07	2,28	2,68
Toplam mal ihracatı / Dış borç servisi	1,40	1,40	1,39	1,84	2,20	2,10	2,31	2,39
Turizm gelirleri* / Dış ticaret açığı	0,35	2,17	1,16	0,69	0,51	0,42	0,30	0,29
MB rezervleri / Kısa vadeli dış borç stoku	0,82	1,21	1,71	1,53	1,18	1,41	1,57	1,81
MB rezervleri / Finansman ihtiyacı	1,84	-	20,02	11,36	2,81	2,57	1,96	1,99
MB rezervleri / Cari açık	2,36	-	18,49	4,38	2,41	2,32	1,97	2,01
MB rezervleri / Toplam mal ithalatı	0,44	0,52	0,59	0,54	0,41	0,47	0,47	0,48

Kaynak: TCMB, TÜİK.

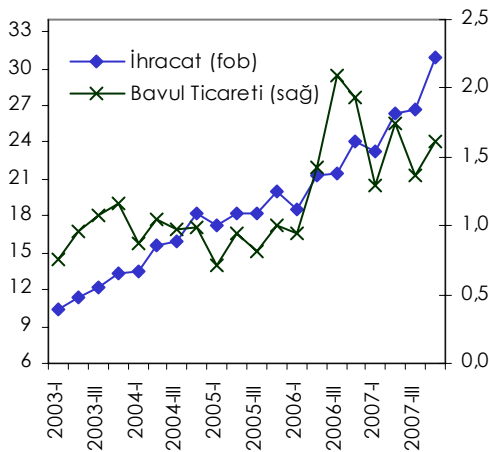
* Yabancı ziyaretçilerden kaynaklanan turizm gelirleri.

Mal İhracatı

9. TÜİK verilerine göre ihracat, 2007 yılında yüzde 25,3 oranında artmıştır. İhracat fiyatlarının nominal ihracata katkısı reel artışların üzerinde gerçekleşmiştir. Nitekim, 2007 yılında ihracat miktar endeksi (reel ihracat) ortalama yüzde 10,7 oranında artarken ihracat birim değer endeksi artışı yüzde 13,1 olmuştur.

İhracat

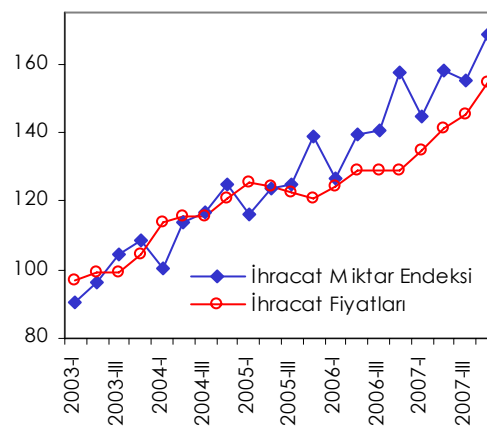
(milyar ABD doları)



Kaynak: TÜİK.

İhracat - Miktar ve Birim Değer

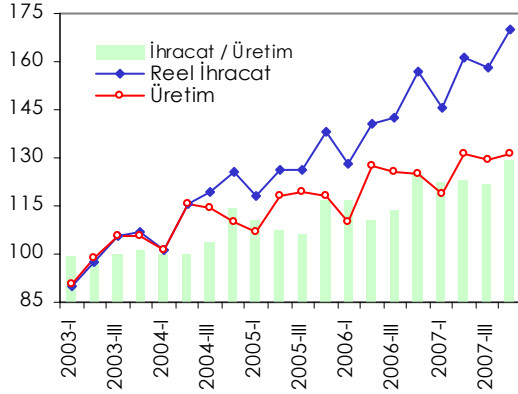
(2003=100)



Kaynak: TÜİK.

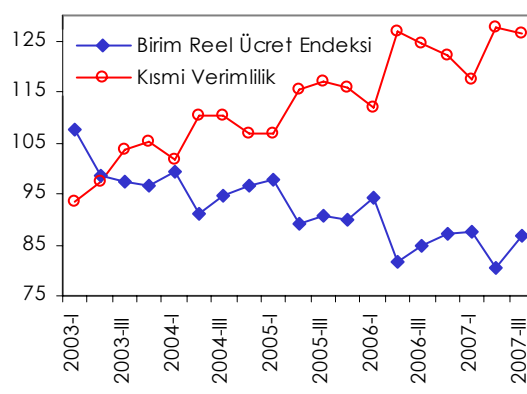
10. 2001 krizi sonrası dönemde yatırım harcamalarının hız kazanması ve bunun getirdiği verimlilik artışları reel birim iş gücü maliyetlerinin düşmesine katkıda bulunarak dış ticarete rekabet avantajı yaratmıştır. Bu gelişme, Yeni Türk lirasının (YTL) güçlü konumunun dış rekabet gücü üzerinde yarattığı olumsuz etkiyi telafi edilerek, ihracatta hızlı büyümenin devam etmesini sağlamıştır. En büyük ticaret ortağımız AB'ye olan coğrafi yakınlık, söz konusu ülkelerdeki canlı talep ve euronun ABD doları karşısında değer kazanması ihracat artışlarını destekleyen diğer önemli unsurlar olmuştur. Petrol geliri artan Rusya'nın yanı sıra, Romanya ve Birleşik Arap Emirlikleri gibi ülkelerde yeni pazarların elde edilmesi de yüksek ihracat performansının devamlılığında etkili olmuştur.

İmalat Sanayi Üretim ve İhracat
(2003=100)



Kaynak: TÜİK.

Birim Reel Ücret ve Verimlilik Endeksi
(2003=100)



Kaynak: TCMB, TÜİK.

11. Yıl genelinde, motorlu kara taşıtları, ana metal, makine-teçhizat, giyim, tekstil ve elektrikli makine-cihaz sektörleri ihracata en yüksek katkı sağlayan sektörler olmuştur. Söz konusu altı kalemin toplam ihracat içindeki payı yüzde 59,8'e ulaşırken, yüzde 25,3 oranında gerçekleşen ihracat artışına toplam katkısı 16,1 puan olmuştur.

İhracat
(milyon ABD doları)

	Ocak-Aralık					İhracat payı	
	2006	2007	% Değişim	% Katkı	\$ Katkı	2006	2007
Toplam	85535	107154	25,3				
Sermaye Malı	9423	13694	45,3	5,0	4271	11,0	12,8
Ara Malı	37788	49334	30,6	13,5	11546	44,2	46,0
Tüketim Malı	37790	43707	15,7	6,9	5917	44,2	40,8
Diğer	533	418	-21,4	-0,1	-114	0,6	0,4
Önemli Fasıllar (ISIC Rev.3'e göre):							
Tarım ve Hayvancılık	3467	3708	7,0	0,3	242	4,1	3,5
Gıda Ürünleri ve İçecek	4339	5161	18,9	1,0	822	5,1	4,8
Tekstil Ürünleri	9266	10803	16,6	1,8	1537	10,8	10,1
Giyim Eşyası	10175	11793	15,9	1,9	1618	11,9	11,0
Rafine edilmiş petrol, Kok köm., nükl. Yak.	3402	4922	44,7	1,8	1520	4,0	4,6
Kimyasal Madde ve Ürünler	3481	4054	16,5	0,7	573	4,1	3,8
Plastik ve Kauçuk Ürünleri	3016	3928	30,2	1,1	912	3,5	3,7
Metalik Olmayan Diğer Mineral Ürünler	2799	3394	21,3	0,7	595	3,3	3,2
Ana Metal Sanayi	9334	12325	32,0	3,5	2991	10,9	11,5
Metal Eşya Sanayi (Mak. & Teçh. hariç)	3350	4254	27,0	1,1	904	3,9	4,0
Makine ve Teçhizat	6006	8005	33,3	2,3	1999	7,0	7,5
Elektrikli Makina ve Cihazlar	2822	4106	45,5	1,5	1283	3,3	3,8
Radio, TV, Haberleşme Teçhizatı ve Cih.	3088	2766	-10,4	-0,4	-322	3,6	2,6
Motorlu Kara Taşıtı ve Römorklar	12677	17007	34,2	5,1	4330	14,8	15,9
Diğer Ulaşım Araçları	2140	2716	26,9	0,7	576	2,5	2,5

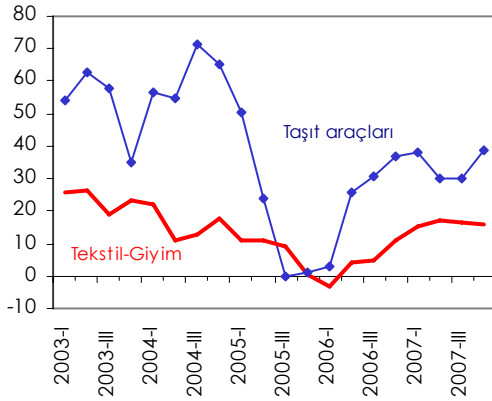
Kaynak: TÜİK.

12. Tekstil ve giyim sektörü ihracatında, 2006 yılı son çeyreğinden itibaren toparlanma gözlenmiştir. Sektörlerin toplam ihracatı 2007 yılında yüzde 16,2 oranında artarak, toplam ihracat artışına 3,7 puan katkı sağlamıştır.

13. İç talebin daralması ve süregelen verimlilik artışlarının yanı sıra yeni model üretimlerinin gerçekleşmesi, motorlu kara taşıtları sektörü ihracatının 2006 yılının ikinci çeyreğinden itibaren yüksek performans göstermesinin ardındaki temel unsurlar olmuştur. Ana metal sanayi ihracatının hızlı büyümesinde ise küresel düzeyde gerçekleşen fiyat artışları etkili olmuştur. Nitekim, 2007 yılında ana metal sanayi ihracatı yüzde 32 oranında büyürken, sektörün ihracat miktarı yüzde 11,1, ihracat fiyatları ise yüzde 18,7 oranında artmıştır.

M. Kara Taşıtlı ve Tekstil-Giyim

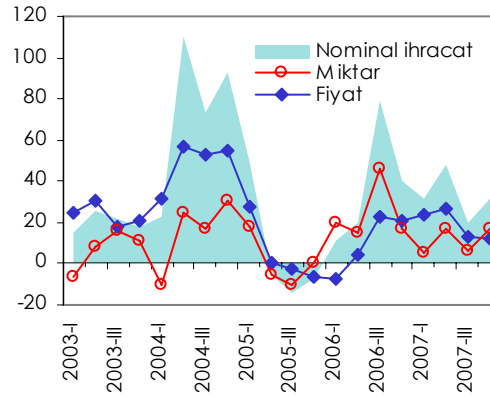
İhracatı (Nominal, Yıllık yüzde artış)



Kaynak: TÜİK.

Ana Metal Sanayi İhracatı

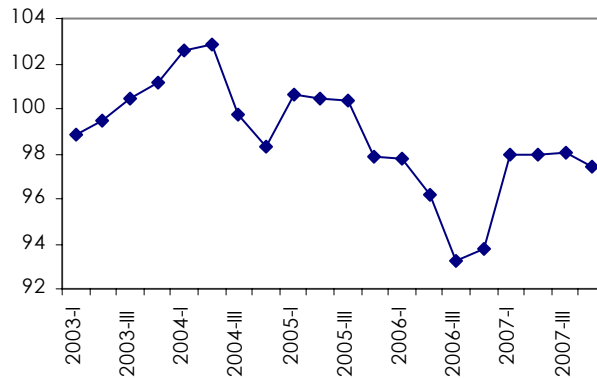
(Yıllık yüzde artış)



Kaynak: TÜİK.

14. İhracat fiyatlarındaki artış 2007 yılı başından itibaren hızlanmış ve yıl genelinde ihracat birim değer endeksi ortalama yüzde 13,1 oranında artmıştır. İthalat fiyatlarının yılın son çeyreğinde hızlanmasına karşın yıl genelinde ortalama yüzde 9,7 oranında artması, bu dönemde dış ticaret hadlerinin ihracat lehine gelişmesini sağlamıştır.

Dış Ticaret Hadleri (2003=100)



Kaynak: TÜİK.

15. 2007 yılında gıda fiyatlarında gözlenen yükseliş eğilimi ihracat fiyatlarına da yansımış, tarım ve hayvancılık ile gıda ürünleri ve içecek sektörü ihracat fiyatları yüksek oranda artışlar göstermiştir. Bunun yanı sıra ana metal, metal eşya sanayi, makine ve teçhizat ile elektrikli makine ve cihaz sektörleri ihracatında da yüksek oranlı artışlar görülmüştür. Ayrıca, enerji fiyatlarının yılın son çeyreğinde yeniden artmaya başlamasına paralel olarak, bu dönemde rafine edilmiş petrol, kok kömürü ihracat fiyatları yıllık bazda yüzde 50,6 oranında artmıştır. Radyo-TV ve haberleşme teçhizatı ihracat fiyatlarında 2004 yılından bu yana süregelen gerileme eğilimi de ayrıca vurgulanmalıdır.

16. Yılın ikinci yarısında ihracat miktar endeksindeki artış, ilk yarısına kıyasla yavaşlamış ve reel ihracat 2007 yılında ortalama yüzde 10,7 oranında artmıştır. Söz konusu artışta en yüksek katkı sermaye mali ihracatından gelmiştir. Kalem bazında incelendiğinde, makine ve teçhizat,

elektrikli makine ve cihazlar, rafine edilmiş petrol ve kok kömürü ile kara taşıtları sektörü öne çıkmaktadır. Diğer taraftan, ihracat fiyatları yüksek artışlar sergileyen tarım ve gıda sektörleri reel ihracat performanslarının düşük olduğu, bu sektörlerdeki nominal büyümenin temelde fiyat artışlarından kaynaklandığı anlaşılmaktadır.

İhracat – Birim Değer Endeksleri (2003=100)
Yıllık % Değişim

	2006				2006	2007				2007
	I	II	III	IV		I	II	III	IV	
Toplam	-0,9	3,9	5,0	6,8	3,9	8,4	9,1	12,5	20,1	13,1
Sermaye Malı	-3,0	5,3	10,0	15,4	7,2	14,9	9,8	10,1	13,1	11,8
Ara Malı	-1,4	6,2	13,6	13,8	8,3	15,1	14,6	12,3	16,6	14,6
Tüketim Malı	-0,6	1,4	-2,9	-1,6	-1,0	3,5	4,0	12,6	23,0	11,2
Önemli Fasıllar (ISIC Rev.3'e göre):										
Tarım ve Hayvancılık	-0,6	-13,9	-22,7	-13,7	-13,9	-4,5	3,8	25,5	43,5	20,4
Gıda Ürünleri ve İçecek	0,4	-0,3	-7,4	-6,7	-2,9	-1,3	3,6	21,2	39,6	17,0
Tekstil Ürünleri	-3,0	0,9	1,1	4,0	0,9	7,7	7,8	10,6	14,7	10,3
Giyim Eşyası	1,4	2,0	-2,8	0,6	0,1	0,4	0,9	12,2	17,3	7,4
Rafine edilmiş petrol, Kok köm., nükl. Yak.	28,2	28,8	15,8	1,7	19,1	-5,3	5,8	8,7	50,6	15,5
Kimyasal Madde ve Ürünler	-0,2	3,2	5,8	8,2	4,5	8,1	7,5	7,6	12,7	8,9
Plastik ve Kauçuk Ürünleri	0,1	4,5	8,4	9,8	6,0	9,4	8,8	12,8	17,8	11,9
Metalik Olmayan Diğer Mineral Ürünler	7,4	7,1	5,0	6,0	6,5	5,0	6,0	9,1	12,8	8,4
Ana Metal Sanayi	-7,3	4,2	22,6	20,8	10,7	24,1	26,4	13,0	12,2	18,7
Metal Eşya Sanayi (Mak. & Teçh. hariç)	2,1	9,2	13,1	17,9	10,7	14,7	14,3	12,5	13,9	14,8
Makine ve Teçhizat	-1,9	1,0	5,3	7,6	3,4	12,3	13,3	13,5	17,7	14,6
Elektrikli Makina ve Cihazlar	10,4	19,3	27,8	29,0	22,6	20,0	14,0	11,2	13,3	14,1
Radyo, TV, Haberleşme Teçhizatı ve Cih.	-16,8	-9,3	-6,6	-7,5	-9,4	-12,9	-15,2	-4,8	5,4	-5,5
Motorlu Kara Taşıtı ve Römorklar	-4,8	5,0	5,9	11,4	4,2	9,7	4,3	7,5	12,6	8,5

Kaynak: TÜİK.

İhracat – Miktar Endeksleri (2003=100)
Yıllık % Değişim

	2006				2006	2007				2007
	I	II	III	IV		I	II	III	IV	
Toplam	8,9	12,9	12,5	13,6	12,0	14,1	13,2	10,3	7,1	10,7
Sermaye Malı	-0,4	14,4	11,0	14,2	9,9	36,0	24,9	34,2	26,5	29,9
Ara Malı	14,3	14,5	18,8	13,5	15,2	14,0	15,2	13,2	13,2	13,9
Tüketim Malı	4,7	11,3	7,6	13,8	9,6	10,1	7,8	2,9	-2,5	4,0
Önemli Fasıllar (ISIC Rev.3'e göre):										
Tarım ve Hayvancılık	18,3	51,7	6,8	13,1	21,0	10,7	-17,1	-19,3	-12,2	-11,2
Gıda Ürünleri ve İçecek	8,8	5,2	3,6	5,3	4,8	9,1	1,1	6,8	-5,8	1,6
Tekstil Ürünleri	3,7	4,9	3,8	7,8	5,2	8,9	6,4	6,0	2,1	5,7
Giyim Eşyası	-7,6	0,2	7,4	10,1	2,4	13,4	18,6	3,0	-2,4	7,9
Rafine edilmiş petrol, Kok köm., nükl. Yak.	-3,7	27,2	20,3	20,0	14,5	22,7	17,8	16,6	34,1	24,1
Kimyasal Madde ve Ürünler	14,2	19,9	18,3	20,6	18,3	10,2	5,4	5,2	6,5	6,9
Plastik ve Kauçuk Ürünleri	16,5	8,8	11,0	22,4	14,4	27,0	21,7	12,4	6,4	16,3
Metalik Olmayan Diğer Mineral Ürünler	-5,5	-3,3	-3,4	3,6	-2,3	9,8	10,5	11,8	15,6	11,9
Ana Metal Sanayi	20,1	15,2	45,9	16,6	22,6	5,2	16,6	5,9	17,2	11,1
Metal Eşya Sanayi (Mak. & Teçh. hariç)	12,8	7,0	13,5	16,7	12,9	15,2	18,3	8,3	6,5	10,6
Makine ve Teçhizat	19,7	20,2	15,6	22,6	19,4	26,5	19,8	14,4	8,4	16,2
Elektrikli Makina ve Cihazlar	8,5	10,8	18,9	37,7	19,1	36,7	33,5	25,6	18,4	27,4
Radyo, TV, Haberleşme Teçhizatı ve Cih.	36,3	24,9	-7,6	-5,9	8,1	-14,7	-10,6	13,9	-4,8	-5,1
Motorlu Kara Taşıtı ve Römorklar	8,3	19,6	23,7	24,3	19,4	25,8	24,6	20,8	22,9	23,5

Kaynak: TÜİK.

17. 2007 yılında Türkiye ihracatı içindeki payı en fazla artan ülkeler Rusya, Romanya ve Birleşik Arap Emirlikleri olmuştur. AB ülkelerinde iç talep ve ekonomik aktivitede gözlenen canlılığın sürmesiyle, AB'ye yapılan ihracatın toplam ihracat içindeki payı da 2007 yılında artmaya devam etmiştir. Buna karşın, ABD'ye yapılan ihracat gerilemiş ve 2006 yılında yüzde

5,9 olan toplam ihracat içindeki payı bu yıl yüzde 3,9'a düşmüştür. İtalya ve Irak'ın da Türkiye ihracatındaki payı 2007 yılında gerilemiştir.

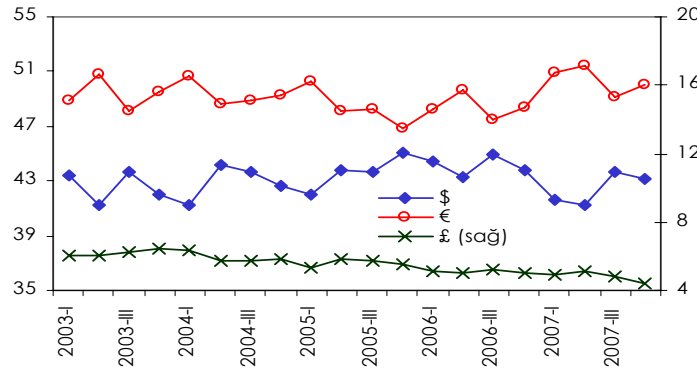
İhracat – Ülke Dağılımı (milyon ABD doları)

	2006		2007		% Değişim	% Katkı	\$ Katkı
	Değer	Pay (%)	Değer	Pay (%)			
Toplam	85535	..	107154	..	25,3
Avrupa Birliği Ülkeleri (27)	47935	56,0	60405	56,4	26,0	14,6	12471
Diğer Ülkeler	34633	40,5	43809	40,9	26,5	10,7	9176
Diğer Avrupa	7962	9,3	10842	10,1	36,2	3,4	2880
Doğu Asya	3942	4,6	5223	4,9	32,5	1,5	1281
Diğer	22729	26,6	27744	25,9	22,1	5,9	5014
Türkiye Serbest Bölgeleri	2967	3,5	2940	2,7	-0,9	0,0	-27
Seçilmiş Ülkeler ve Ülke Grupları:							
OECD	54.481	63,7	65.655	61,3	20,5	13,1	11174
Almanya	9.686	11,3	11.994	11,2	23,8	2,7	2307
İngiltere	6.814	8,0	8.626	8,1	26,6	2,1	1812
İtalya	6.752	7,9	7.479	7,0	10,8	0,8	726
Fransa	4.604	5,4	5.974	5,6	29,8	1,6	1370
İspanya	3.720	4,3	4.580	4,3	23,1	1,0	859
ABD	5.061	5,9	4.145	3,9	-18,1	-1,1	-916
Hollanda	2.539	3,0	3.018	2,8	18,9	0,6	479
Yunanistan	1.603	1,9	2.262	2,1	41,2	0,8	660
Diğer OECD	13.701	16,0	17.577	16,4	28,3	4,5	3876
Orta Doğu Ülkeleri	11.316	13,2	14.990	14,0	32,5	4,3	3675
BAE	1.986	2,3	3.241	3,0	63,2	1,5	1255
Irak	2.589	3,0	2.812	2,6	8,6	0,3	222
Rusya	3.238	3,8	4.727	4,4	46,0	1,7	1490
Romanya	2.350	2,7	3.651	3,4	55,3	1,5	1300
Bulgaristan	1.568	1,8	2.061	1,9	31,4	0,6	493
Çin	693	0,8	1.039	1,0	49,9	0,4	346

Kaynak: TÜİK.

18. İhracatın döviz kompozisyonu incelendiğinde, ülke gruplarındaki gelişmelere paralel olarak, 2007 yılında euronun payında artış, ABD dolarının payında ise düşüş gözlenmiştir. Bu gelişmede euronun son dönemde ABD dolarına karşı değer kazanmış olmasının da etkisi olmuştur. Nitekim, paritenin 2006 yılı sonunda sabit tutulmasıyla yapılan hesaplama göre, euro-dolar parite değişimi 2007 yılında ihracatın ve ithalatın ABD doları değerini sırasıyla 2,3 ve 2,6 milyar ABD doları artırmıştır. Böylece, parite gelişmeleri 2007 yılında dış ticaret açığını genişletici etkide bulunmuştur. Bu gelişmelerde, özellikle yılın son çeyreğinde paritenin 1,47'ye kadar yükselmesi etkili olmuştur.

İhracatta Döviz Kompozisyonu (% pay)

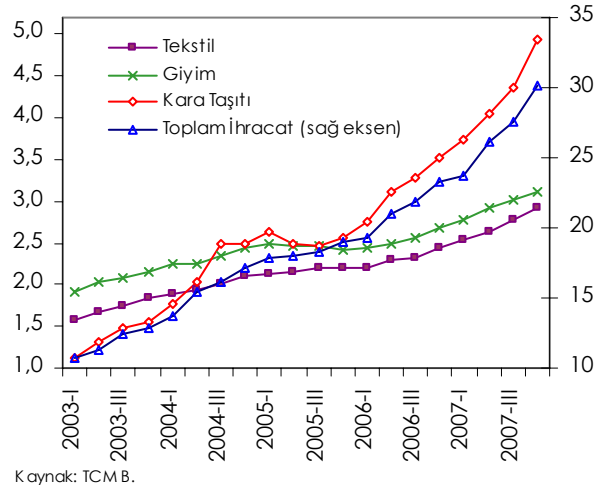


Kaynak: TÜİK.

19. Mevsimsellikten arındırılmış verilere göre, nominal ihracat, 2007 yılının son çeyreğinde bir önceki çeyreğe göre yüzde 9,4 oranında artış göstermiştir. Bu dönemde, ihracatın öncü sektörlerinden motorlu kara taşıtları sektörü mevsimsellikten arındırılmış nominal ihracatı bir

önceki döneme göre yüzde 12,8, tekstil ve giyim sektörleri toplam ihracatı ise yüzde 4,1 oranında artış kaydetmiştir.

Mevsimsellikten Arındırılmış İhracat ve Seçilmiş Alt Sektörler (milyar ABD doları)

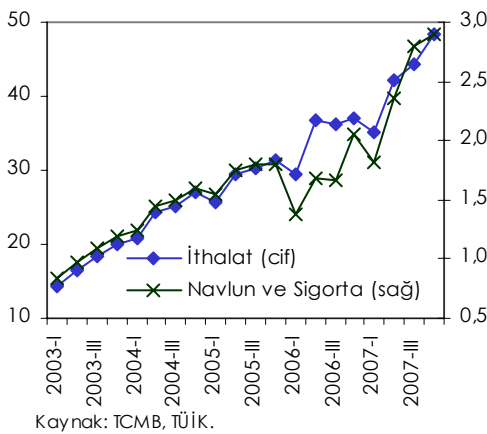


Mal İthalatı

20. 2007 yılının ikinci yarısında iç talepte gözlenen görece canlanma ve YTL'deki güçlenme ile birlikte sermaye ve tüketim malı ithalatı hızlanmıştır. Yüksek ihracat artışları ve buna bağlı güçlü sanayi üretiminin etkisiyle ara malı ithalatı yıl genelinde istikrarlı bir büyüme sergilemiştir. Yılın son çeyreğinde petrol fiyatlarının yeniden yükselişe geçmesi ara malı ithalatını artıran diğer bir unsur olmuştur. Bu gelişmeler sonucunda, ithalat 2007 yılında yüzde 21,8 oranında artmıştır.

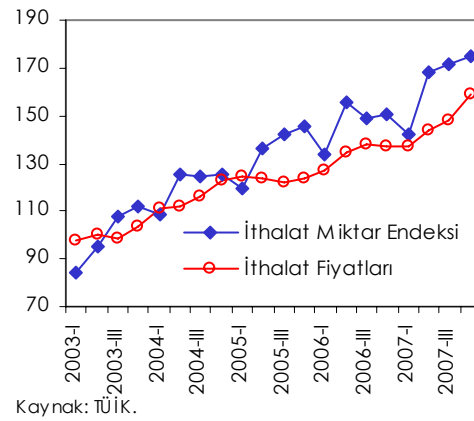
İthalat

(milyar ABD doları)



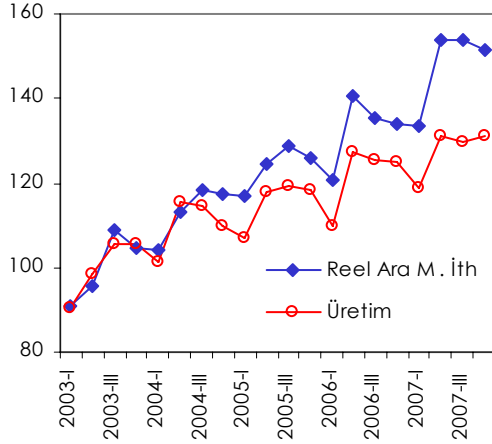
İthalat - Miktar ve Birim Değer

(2003=100)



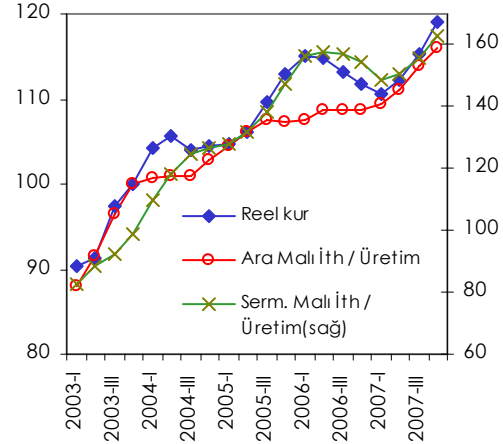
21. 2007 yılının ilk yarısında yüzde 0,8 gerileyen tüketim malı ithalatı Temmuz ayından itibaren, 2006 yılında oluşan düşük bazın da katkısıyla, hızlanmış ve yılın ikinci yarısında yüzde 32,9 oranında büyümüştür. Aynı şekilde sermaye malı ithalatı artış oranları da yılın ikinci yarısında yükselmiş ve yıl genelinde ortalama yüzde 15,8 oranında büyümüştür. Özellikle sermaye malı ithalatındaki hızlanmanın yatırım harcamalarında bir canlanmaya işaret ettiği düşünülmektedir.

**İmalat Sanayi Üretimi ve
Ara Malı İth. (2003=100)**



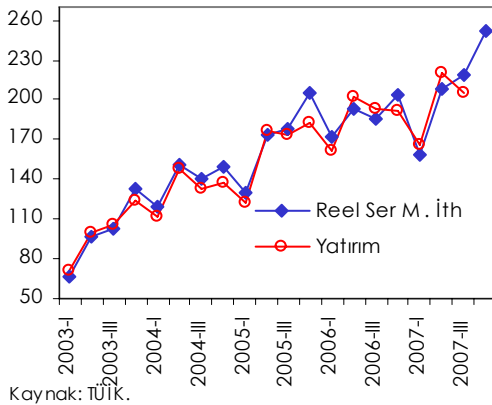
Kaynak: TÜİK.

**Ara ve Serm. M. İth./ İmalat San. Ü.
oranı ve Reel Kur (ÜFE) (12-aylık ort.)**



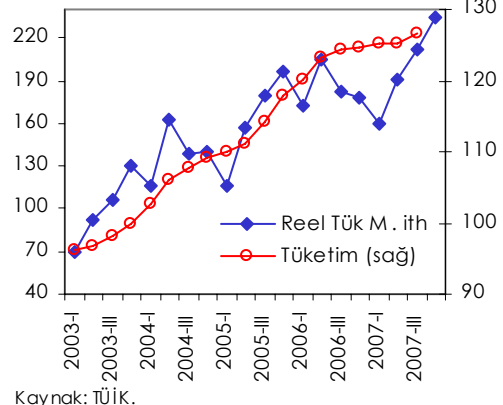
Kaynak: TCMB, TÜİK.

**Yatırım Harcamaları ve
Serm.Malı İth. (2003=100)**



Kaynak: TÜİK.

**Tüketim Harcamaları ve Tük.Malı İth.
(2003=100, Tük. için 12-aylık ort.)**



Kaynak: TÜİK.

22. Sektörel bazda incelendiğinde, 2007 yılında ithalat artışına en yüksek katkının ana metal sanayi sektöründen geldiği gözlenmiştir. Söz konusu gelişmede, ana metal ithalat miktarı kadar, bu sektöre ait fiyat artışlarının da etkisi olmuştur. Nitekim, bu dönemde ana metal ithalat fiyatları yüzde 16,4 artarken, miktar olarak ithalat artışı yüzde 16,3 olmuştur. İthalat artışına yüksek katkı sağlayan diğer kalemler; kimyasal madde ve ürünler, makine ve teçhizat, tarım ve hayvancılık ürünleri, rafine edilmiş petrol ürünleri, ham petrol ve doğal gaz ile kara taşıtları olmuştur.

23. 2006 yılının Ağustos ayından itibaren gerilemeye başlayan binek otomobil ithalatı, 2007 yılı Temmuz ayından itibaren iç talepteki canlanma ve düşük baz etkisinin de katkısıyla, yeniden artışa geçmiştir. Yılın ilk yarısında yüzde 23,2 oranında gerileyen binek otomobil ithalatı, yılın ikinci yarısında yüzde 48,6 oranında artış göstermiştir. Diğer taraftan, dayanıklı, yarı dayanıklı ve dayanıksız tüketim malı ithalatı istikrarlı bir şekilde büyümeye devam etmektedir.

24. Sanayi ile ilgili taşımacılık araç ve gereçleri de, 2007 yılında binek otomobil ithalatına benzer bir seyir izlemiştir. Yılın ilk yarısında yüzde 24,8 gerileyen söz konusu kalem ithalatı, yılın ikinci yarısında yüzde 23,8 oranında artış göstermiştir. Taşıt araçlarının aksam ve parçaları ithalatı ise binek otomobil ihracatındaki güçlü performansa paralel olarak yıl genelinde ortalama yüzde 20,1 oranında artış göstermiştir.

İthalat

(milyon ABD doları)

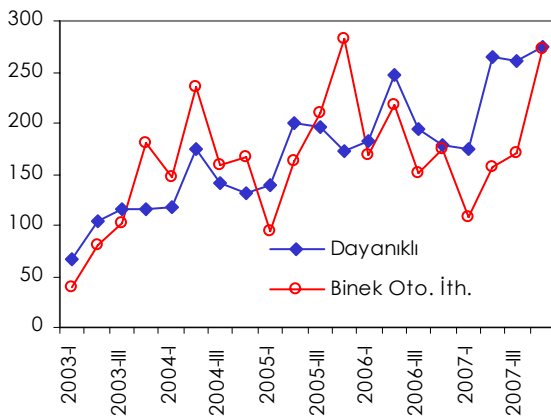
Ocak-Aralık

	2006	2007	% Değişim	% Katkı	\$ Katkı	İthalat pay	
						2006	2007
Toplam	139576	169987	21,8				
Sermaye Malı	23348	27040	15,8	2,6	3693	16,7	15,9
Ara Malı	99605	123574	24,1	17,2	23970	71,4	72,7
Tüketim Malı	16116	18697	16,0	1,8	2581	11,5	11,0
Diğer	508	675	32,9	0,1	167	0,4	0,4
Önemli Fasıllar (ISIC Rev.3'e göre):							
Tarım ve Hayvancılık	2902	4640	59,9	1,2	1738	2,1	2,7
Madencilik ve Taşocakçılığı	22034	25311	14,9	2,3	3277	15,8	14,9
Hampetrol ve Doğalgaz	19220	21782	13,3	1,8	2562	13,8	12,8
Tekstil Ürünleri	4227	5323	25,9	0,8	1096	3,0	3,1
Kağıt ürünleri	2346	2831	20,7	0,3	486	1,7	1,7
Rafine edilmiş petrol, Kok köm., nükl. Yak.	7631	9489	24,4	1,3	1858	5,5	5,6
Kimyasal Madde ve Ürünler	19599	23615	20,5	2,9	4016	14,0	13,9
plastik ve Kautçuk ürünleri	2578	3113	20,7	0,4	534	1,8	1,8
Ana Metal Sanayi	17083	23078	35,1	4,3	5995	12,2	13,6
Metal Eşya Sanayi (Mak. & Teçh. hariç)	2447	2814	15,0	0,3	367	1,8	1,7
Makine ve Teçhizat	14315	17108	19,5	2,0	2792	10,3	10,1
Büro, Muhasebe ve Bilgi İşleme Makinaları	2813	2935	4,3	0,1	122	2,0	1,7
Elektrikli Makina ve Cihazlar	4984	6324	26,9	1,0	1340	3,6	3,7
Radyo, TV, Haberleşme Teçhizatı ve Cih.	4899	5841	19,2	0,7	942	3,5	3,4
Tıbbi ve Optik aletler	2882	3367	16,8	0,3	485	2,1	2,0
Motorlu Kara Taşıtı ve Römorklar	13294	15096	13,6	1,3	1802	9,5	8,9
Diğer Ulaşım Araçları	2415	2195	-9,1	-0,2	-220	1,7	1,3
Atık ve hurdalar (toptan ve perakende)	4195	6074	44,8	1,3	1879	3,0	3,6

Kaynak: TÜİK.

Dayanıklı Tük. M. ve Binek Oto. İth.

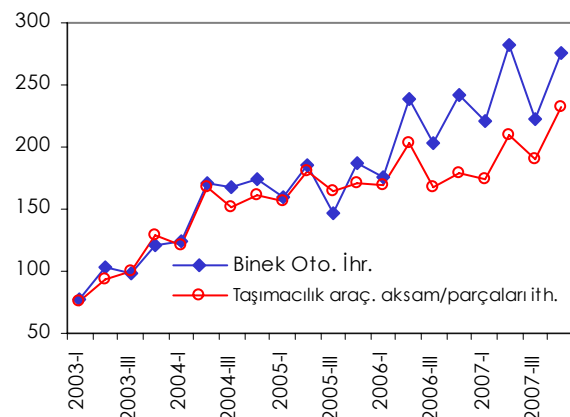
(2003=100)



Kaynak: TÜİK.

Taşıt Araçları Aksam/Parça İthalatı ve

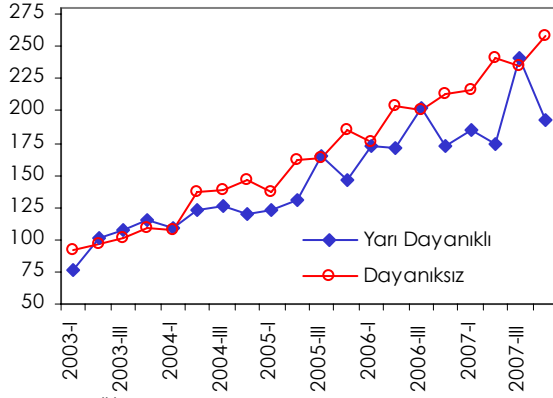
Binek Oto. İhracatı (2003=100)



Kaynak: TÜİK.

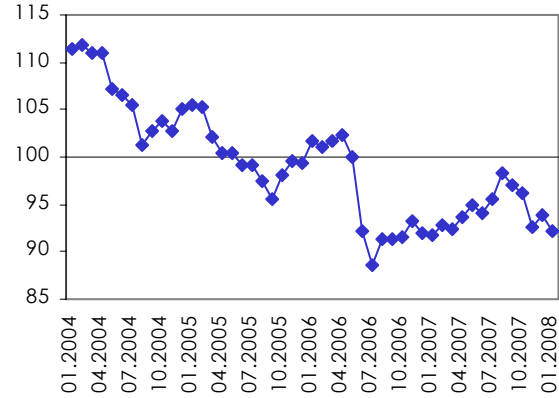
25. TCMB/TÜİK tarafından yayımlanan tüketici güven endeksleri, özel tüketimde 2007 yılının üçüncü çeyreğinde bir toparlanma gösterse de, yılın son çeyreğinden itibaren yeniden düşüş eğilimine girmiştir. Endeks, 2008 yılının Ocak ayında da gerilemeye devam etmiştir.

Yarı Dayanıklı ve Dayanaksız Tüketim Mali İth. (2003=100)



Kaynak: TÜİK.

Tüketici Güven Endeksi (TCMB-TÜİK)

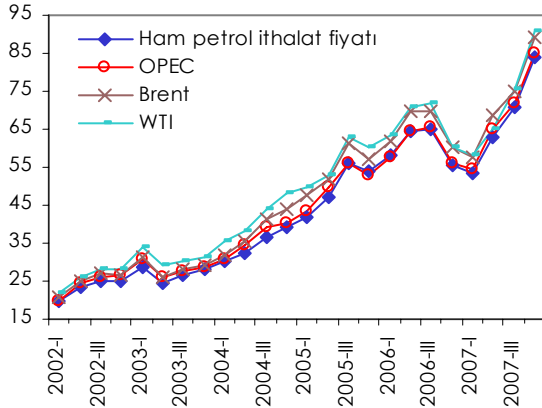


Kaynak: TCMB, TÜİK.

26. 2006 yılının son çeyreğinde gerileyen petrol fiyatları, 2007 yılı başından itibaren artmaya başlamıştır. OPEC'in üretim kesintileri, beklentilerin üzerinde seyreden talep artışı, Orta Doğu'daki jeopolitik belirsizlikler ve ABD doları kurunda görülen dalgalanmalar, ham petrol fiyatlarındaki yükselişin son dönemlerde keskinleşmesine neden olmuştur. 2008 yılı başında tarihi zirve değerlerine ulaşan petrol fiyatlarının yüksek seviyesini koruması, ara malı ithalatının ABD doları cinsinden değerinin ivme kazanması olasılığını güçlendirmektedir.

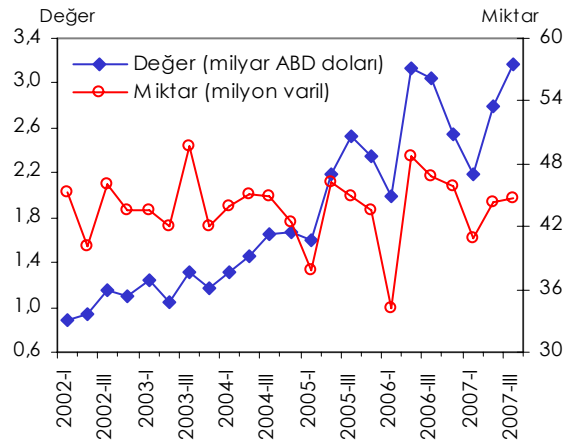
Ham Petrol Fiyatları

(varil başına ABD doları, ortalama)



Kaynak: DPT, OPEC, EIA.

Ham Petrol İthalatı



Kaynak: TÜİK.

27. 2007 yılı genelinde ana metal, gıda ürünleri ve içecek, atık-hurda (geri dönüşüm) ticareti, kimyasal madde ve ürünler, plastik ve kauçuk ürünleri ile kağıt ürünleri ithalat fiyatlarında önemli artışlar gözlenmiştir. Ham petrol ve doğal gaz ile elektrikli makine ve cihaz ithalat fiyatları ise yılın özellikle ilk yarısında gerileme kaydetmiş, ikinci yarısında ise artış göstermiştir.

28. Yılın ikinci yarısında, düşük bazın da katkısıyla, ithalat miktar endeksindeki artışın hızlandığı ve reel ithalatın reel ihracat üzerinde arttığı gözlenmektedir. Alt kalemler itibarıyla, ana metal, elektrikli makine ve cihazlar, makine ve teçhizat, atık-hurda ile tekstil ürünleri ithalatının toplam ithalat artışının üzerinde büyüdüğü gözlenmektedir. Diğer taraftan, yıl genelinde birim değer endeksi en yüksek artış gösteren gıda ürünleri ve içecek sektörü ithalat miktarı 2006 yılı son çeyreğinden bu yana gerilemektedir. 2006 yılı üçüncü çeyreğinden bu yana gerileyen kara taşıtları reel ithalatı ise 2007 yılının ikinci yarısında yeniden artışa geçmiştir.

İthalat – Birim Değer Endeksleri (Yıllık % Değişim)

	2006				2006	2007				2007
	I	II	III	IV		I	II	III	IV	
Toplam	2,0	8,4	13,0	11,5	8,8	8,2	7,2	7,0	15,5	9,7
Sermaye Mali	-8,5	3,3	10,1	10,2	4,3	13,6	0,6	-0,6	4,9	4,3
Ara Mali	6,5	13,2	17,5	17,2	13,8	13,6	8,1	9,4	13,1	11,0
Tüketim Mali	-7,4	-1,2	5,0	6,8	1,3	7,7	6,0	5,0	10,1	7,6
Önemli Fasıllar (ISIC Rev.3'e göre):										
Ham Petrol ve Doğal Gaz	43,5	39,4	23,4	11,2	27,5	-1,5	-3,2	1,9	27,2	5,8
Gıda Ürünleri ve İçecek	-2,5	-5,7	1,3	8,2	0,2	10,2	19,7	19,2	30,0	20,5
Tekstil Ürünleri	-2,5	-1,9	5,1	7,5	2,4	5,5	3,5	2,9	5,1	4,2
Kağıt Ürünleri	-3,0	4,3	9,3	10,3	5,3	10,9	8,1	8,2	11,4	9,9
Rafine edilmiş petrol, Kok köm., nükl. Yak.	29,1	22,9	17,1	-1,1	15,9	-3,6	5,1	6,3	41,0	12,8
Kimyasal Madde ve Ürünler	-6,8	-1,8	7,0	7,5	1,6	5,9	7,0	8,2	12,3	8,8
Plastik ve Kauçuk Ürünleri	-4,1	4,4	8,2	9,1	4,6	8,7	7,1	6,1	14,3	9,3
Ana Metal Sanayi	3,5	20,8	40,7	39,1	24,2	26,1	16,6	11,5	15,3	16,4
Metal Eşya Sanayi (Mak. & Teçh. hariç)	-3,2	4,2	7,7	11,6	6,3	10,0	2,0	4,6	9,0	6,1
Makine ve Teçhizat	-8,7	-1,8	1,9	6,3	0,2	8,3	0,9	2,5	9,1	5,1
Elektrikli Makina ve Cihazlar	-2,4	2,3	0,1	-4,2	-1,4	-4,1	-2,3	6,1	12,2	3,5
Radyo, TV, Haberleşme Teçhizatı ve Cih.	-15,9	-5,5	4,2	3,8	-3,8	5,1	13,8	4,1	12,4	8,7
Tıbbi ve Optik aletler	-3,8	-0,3	-7,4	8,9	-0,5	2,7	7,2	16,2	2,0	7,2
Motorlu Kara Taşıtı ve Römorklar	-5,3	4,2	10,8	11,8	5,7	9,2	6,6	4,9	9,8	8,3
Atık ve hurdalar (toptan ve perakende)	-11,5	5,5	29,8	16,3	10,0	31,5	32,5	20,0	25,6	26,3

Kaynak: TÜİK.

İthalat – Miktar Endeksleri (Yıllık % Değişim)

	2006				2006	2007				2007
	I	II	III	IV		I	II	III	IV	
Toplam	12,5	14,3	4,4	3,3	8,5	6,2	8,2	15,5	16,3	11,7
Sermaye Mali	32,4	11,9	3,7	-0,4	10,0	-7,5	7,5	17,8	23,9	11,1
Ara Mali	3,4	12,9	5,0	6,1	6,9	10,8	9,6	13,6	13,2	11,8
Tüketim Mali	48,6	30,3	1,9	-9,0	13,8	-7,0	-7,1	15,8	31,2	7,9
Önemli Fasıllar (ISIC Rev.3'e göre):										
Ham Petrol ve Doğal Gaz	0,8	10,1	7,8	7,5	6,6	25,1	5,2	2,9	1,0	8,1
Gıda Ürünleri ve İçecek	10,5	35,7	18,6	-1,8	15,8	-7,9	-18,5	-15,0	4,4	-10,3
Tekstil Ürünleri	3,8	3,1	6,6	1,5	3,6	15,8	27,7	19,8	20,8	21,1
Kağıt Ürünleri	11,3	7,0	12,9	9,5	10,2	1,3	15,3	14,3	8,4	9,8
Rafine edilmiş petrol, Kok köm., nükl. Yak.	28,3	22,7	19,6	-2,3	15,9	-6,3	-0,4	8,0	25,4	6,3
Kimyasal Madde ve Ürünler	12,2	12,0	7,4	8,7	9,8	6,3	12,6	11,8	11,7	10,5
Plastik ve Kauçuk Ürünleri	21,5	18,1	12,4	7,7	14,5	2,4	6,4	15,8	16,7	10,3
Ana Metal Sanayi	-14,2	11,5	-7,0	3,2	-0,3	13,2	9,6	28,3	12,9	16,3
Metal Eşya Sanayi (Mak. & Teçh. hariç)	22,3	16,6	21,2	15,4	17,7	-1,3	8,7	4,8	18,6	8,2
Makine ve Teçhizat	24,4	25,4	13,9	5,5	16,1	2,2	13,4	14,0	23,1	13,6
Elektrikli Makina ve Cihazlar	37,2	10,1	21,5	12,0	19,5	2,6	33,0	28,0	25,8	22,5
Radyo, TV, Haberleşme Teçhizatı ve Cih.	24,8	8,0	6,5	2,0	10,0	1,1	5,0	21,5	8,0	9,1
Tıbbi ve Optik aletler	25,3	13,8	5,2	0,8	10,3	-6,0	4,2	7,4	28,0	8,6
Motorlu Kara Taşıtı ve Römorklar	32,4	17,4	-11,1	-19,9	1,2	-16,3	-11,5	9,9	38,6	4,5
Atık ve hurdalar (toptan ve perakende)	-7,0	32,1	-2,4	31,5	11,8	40,8	13,1	-0,5	11,2	15,3

Kaynak: TÜİK.

29. 2007 yılında Rusya ve Çin'den yapılan ithalattaki yüksek artışa bağlı olarak AB'den yapılan ithalatın toplam ithalat içindeki payında geçen yılın aynı dönemine göre gerileme gözlenmiştir. ABD, Ukrayna ve Hindistan'ın toplam ithalattaki payında da kayda değer artış olmuştur. Sait bu beş ülkenin yüzde 21,8 oranında gerçekleşen toplam ithalat artışına katkısı 9,5 puan olmuştur. Diğer taraftan, Libya'dan yapılan ithalattaki hızlı düşüş dikkat çekmektedir.

İthalat – Ülke Dağılımı (milyon ABD doları)

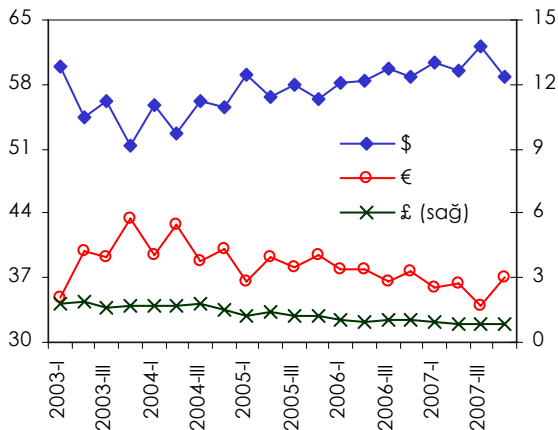
	Ocak-Aralık						
	2006		2007		%	% Katkı	\$ Katkı
	Değer	Pay (%)	Değer	Pay (%)	Değişim		
Toplam	139576	..	169987	..	21,8		
Avrupa Birliği Ülkeleri (27)	59401	42,6	68590	40,4	15,5	6,6	9189
Diğer Ülkeler	79231	56,8	100176	58,9	26,4	15,0	20945
Diğer Avrupa	25695	18,4	34248	20,1	33,3	6,1	8553
Asya	25658	18,4	33645	19,8	31,1	5,7	7987
Diğer	27878	20,0	32283	19,0	15,8	3,2	4405
Türkiye Serbest Bölgeleri	944	0,7	1221	0,7	29,3	0,2	277
Seçilmiş Ülkeler ve Ülke Grupları							
OECD	77.813	55,7	91.811	54,0	18,0	10,0	13998
Almanya	14.768	10,6	17.547	10,3	18,8	2,0	2779
İtalya	8.663	6,2	9.967	5,9	15,0	0,9	1304
A.B.D.	6.261	4,5	8.144	4,8	30,1	1,3	1884
Fransa	7.240	5,2	7.832	4,6	8,2	0,4	592
İsviçre	4.015	2,9	5.269	3,1	31,2	0,9	1254
İngiltere	5.138	3,7	5.471	3,2	6,5	0,2	334
İspanya	3.833	2,7	4.342	2,6	13,3	0,4	510
Belçika	2.477	1,8	2.869	1,7	15,8	0,3	392
Diğer OECD	25.418	18,2	30.369	17,9	19,5	3,5	4951
Orta Doğu Ülkeleri	10.568	7,6	12.639	7,4	19,6	1,5	2071
İran	5.627	4,0	6.614	3,9	17,5	0,7	987
Rusya	17.806	12,8	23.506	13,8	32,0	4,1	5700
Çin	9.669	6,9	13.224	7,8	36,8	2,5	3555
Ukrayna	3.059	2,2	4.518	2,7	47,7	1,0	1459
G. Kore	3.556	2,5	4.369	2,6	22,8	0,6	812
Japonya	3.217	2,3	3.703	2,2	15,1	0,3	486
Romanya	2.669	1,9	3.113	1,8	16,6	0,3	444
Hindistan	1.579	1,1	2.300	1,4	45,6	0,5	720
Libya	2.297	1,6	400	0,2	-82,6	-1,4	-1898

Kaynak: TÜİK.

30. AB'den yapılan ithalatın payındaki gerilemeyle birlikte, 2007 yılında euro cinsinden yapılan ithalatın payı da geçen yıla göre gerilemiş, ABD doları cinsinden ithalatın payı artmıştır. Bu dönüşümden Rusya, İran ve Uzak Doğu Asya ülkelerinden yapılan ithalatın payının artması etkili olmuştur. İngiliz sterlini cinsinden ithalatın payı ise istikrarlı olarak gerilemektedir.

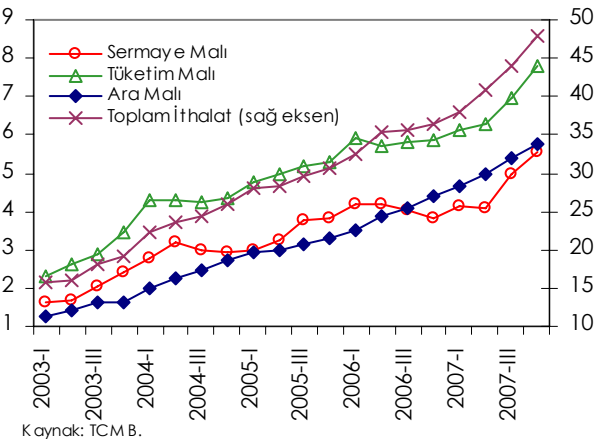
31. Mevsimsellikten arındırılmış verilere göre, 2007 yılının son çeyreğinde ithalat bir önceki çeyreğe göre yüzde 8,7 oranında artmıştır. Söz konusu gelişimde özellikle sermaye ve tüketim malı ithalatındaki yüksek artışlar etkili olmuştur. Öte yandan, mevsimsellikten arındırılmış ara malı ithalatı bir önceki çeyreğe göre yüzde 5,9 artmıştır.

İthalatta Döviz Kompozisyonu (% pay)



Kaynak: TÜİK.

Mevsimsellikten Arındırılmış İthalat ve Seçilmiş Alt Sektörler (milyar ABD doları)



Kaynak: TCM B.

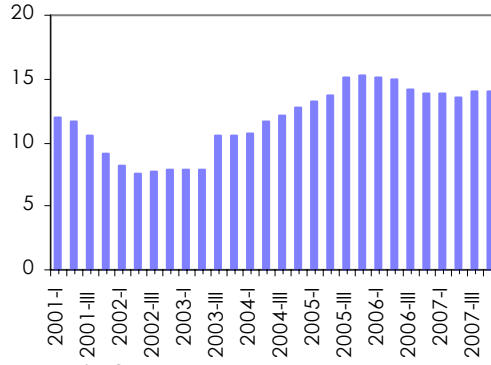
Hizmetler Hesabı

32. Turizm gelirlerindeki belirgin düşüş nedeniyle 2006 yılında olumsuz performans sergileyen hizmetler hesabı, 2007 yılından itibaren yeniden artmaya başlamıştır. 2007 yılında ülkemizden çıkış yapan ziyaretçi sayısının yüzde 17,6 artmasına karşın, ortalama harcamaların yüzde 6,7 gerilemesi sonucu turizm gelirlerindeki artış yüzde 9,7 düzeyinde kalmıştır. Bunun yanı sıra, turizm giderlerinin de aynı dönemde yüzde 18,9 oranında artması sonucu "net" turizm geliri yüzde 7,9 artmıştır.

33. Son yıllarda hizmet gelirleri içinde ağırlığı artmakta olan inşaat hizmeti gelirleri 2007 yılında gerilemiştir. Resmi hizmet gelirleri artarken, dış ticarete bağlı olarak ödenen komisyon ve benzeri giderlerin kaydedildiği diğer ticari hizmet giderleri kalemi 2005 yılından bu yana göstermiş olduğu artış eğilimini sürdürmüştür. Bu gelişmeler neticesinde, 2005 yılında 15,3 milyar ABD dolarından 2006 yılında 13,8 milyar ABD dolarına gerileyen hizmetler hesabı fazlası, 2007 yılında yeniden artarak 14,1 milyar ABD doları olmuştur.

Hizmetler Hesabı

(12-aylık, milyar ABD doları)



Kaynak: TCMB.

Hizmetler Hesabı (milyon ABD doları)

	2006				2006	2007				2007
	I	II	III	IV		I	II	III	IV	
Hizmetler hesabı	1201	3014	7403	2212	13830	1239	2716	7805	2310	14070
Toplam gelir	3591	5872	10527	5263	25253	4131	6324	11767	6470	28692
Toplam gider	-2390	-2858	-3124	-3051	-11423	-2892	-3608	-3962	-4160	-14622
Taşımacılık	-85	91	492	-112	386	14	89	54	-307	-150
Gelir	788	1129	1532	1246	4695	1064	1561	1955	1552	6132
Gider	-873	-1038	-1040	-1358	-4309	-1050	-1472	-1901	-1859	-6282
Turizm	1434	2946	7219	2511	14110	1490	2825	7923	2989	15227
Gelir	2002	3693	8038	3120	16853	2162	3728	8732	3865	18487
Gider	-568	-747	-819	-609	-2743	-672	-903	-809	-876	-3260
İnşaat hizm.	212	249	234	184	879	190	228	139	202	759
Gelir	212	249	234	184	879	190	228	139	202	759
Gider	0	0	0	0	0	0	0	0	0	0
Finansal hizm.	-82	-53	-74	-38	-247	-79	-41	-26	-82	-228
Gelir	61	67	69	80	277	73	88	114	120	395
Gider	-143	-120	-143	-118	-524	-152	-129	-140	-202	-623
Diğer Hizmetler	-278	-219	-468	-333	-1298	-376	-385	-285	-492	-1538
Gelir	528	734	654	633	2549	642	719	827	731	2919
Gider	-806	-953	-1122	-966	-3847	-1018	-1104	-1112	-1223	-4457

Kaynak: TCMB.

Turizm İstatistikleri

	2006				2006	2007				2007
	I	II	III	IV		I	II	III	IV	
Turizm Gelirleri (milyon ABD doları)	2002	3693	8037	3119	16851	2163	3727	8732	3865	18487
Çıkış yapan yabancı ziyaretçiler (bin kişi)	2138	4912	8302	3924	19276	2552	5777	9941	4746	23017
Çıkış yapan vatandaş ziyaretçiler (bin kişi)	597	629	1838	808	3873	640	710	1930	918	4198
Turizm Giderleri (milyon ABD doları)	568	747	819	609	2742	671	903	809	876	3260
Giriş yapan vatandaş ziyaretçiler (bin kişi)	905	1170	1161	827	4063	1174	1356	1137	1289	4956

Kaynak: TÜİK, TCMB.

Gelir Hesabı

34. Gelir hesabı açığı 2007 yılında yüzde 2,8 artarak 6,8 milyar ABD dolarına ulaşmıştır. Bu artışta, özel sektörün uzun vadeli borçlanmasına paralel olarak artan faiz ödemeleri ile son yıllarda yüksek seyreden doğrudan yatırım girişlerine bağlı olarak artan yurt dışına kâr transferleri belirleyici olmuştur. Portföy yatırım geliri ile faiz gelirlerindeki artış söz konusu açığı kısmen telafi edebilmiştir.

Gelir Hesabı
(milyon ABD doları)

	2006				2006	2007				2007
	I	II	III	IV		I	II	III	IV	
Gelir Hesabı	-1490	-1632	-1685	-1800	-6607	-1905	-1505	-1781	-1603	-6794
Ücret Ödemeleri (net)	-22	-26	-29	-30	-107	-29	-28	-25	-24	-106
Yatırım Geliri (net)	-1468	-1606	-1656	-1770	-6500	-1876	-1477	-1756	-1579	-6688
Toplam gelir	1184	957	1227	1105	4473	1675	1394	1664	1750	6483
Toplam gider	-2652	-2563	-2883	-2875	-10973	-3551	-2871	-3420	-3329	-13171
Doğrudan Yatırımlar	-143	-377	-218	-230	-968	-308	-586	-389	-515	-1798
Gelir	59	65	43	52	219	53	75	42	37	207
Gider	-202	-442	-261	-282	-1187	-361	-661	-431	-552	-2005
Portföy Yatırımları	-426	-29	-162	-45	-662	-566	372	-74	651	383
Gelir	829	591	795	586	2801	1084	794	1065	1175	4118
Gider	-1255	-620	-957	-631	-3463	-1650	-422	-1139	-524	-3735
Diğer Yatırımlar	-899	-1200	-1276	-1495	-4870	-1002	-1263	-1293	-1715	-5273
Faiz geliri	296	301	389	467	1453	538	525	557	538	2158
Faiz gideri	-1195	-1501	-1665	-1962	-6323	-1540	-1788	-1850	-2253	-7431
Uzun vade	-1053	-1298	-1431	-1735	-5517	-1364	-1646	-1648	-2079	-6737
Merkez Bankası	-186	-135	-364	-159	-844	-123	-91	-230	-119	-563
Genel Hükümet	-359	-531	-367	-550	-1807	-394	-503	-319	-504	-1720
Bankalar	-109	-136	-191	-195	-631	-216	-299	-317	-410	-1242
Diğer Sektör	-399	-496	-509	-831	-2235	-631	-753	-782	-1046	-3212
Kısa vade	-142	-203	-234	-227	-806	-176	-142	-202	-174	-694

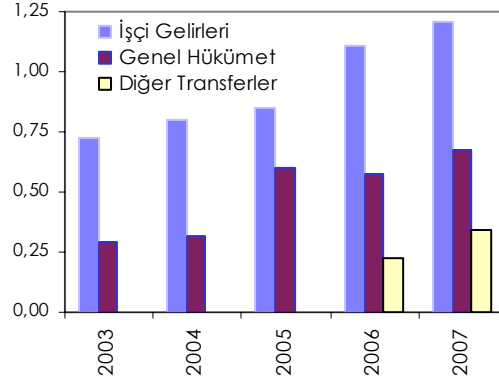
Kaynak: TCMB.

Cari Transferler

35. Ödemeler dengesinde cari transferlerin sunum şekli, navlun sigortası dışında yurt dışında yerleşik kişilerle gerçekleştirilen diğer sigorta ve reasürans işlemlerine ilişkin net geliri de kapsayacak biçimde değiştirilmiştir. Buna göre, "resmi transferler" alt başlığı "Genel Hükümet" biçiminde adlandırılmış, işçi gelirleri "Diğer Sektörler" alt başlığına alınmıştır. Yukarıda sözü edilen diğer sigorta ve reasürans işlemlerine ilişkin net gelir ise işçi gelirlerinin yanı sıra "Diğer Sektörler" başlığı altında sınıflandırılmıştır.

36. 2006 yılında 1,9 milyar ABD doları olan cari transferler fazlası 2007 yılında 2,2 milyar ABD dolarına yükselmiştir. Bu dönemde Genel Hükümet transferleri yüzde 16,8, işçi gelirleri yüzde 8,8 artmıştır. Diğer transfer gelirleri ise yüzde 55,7 artarak cari transfer artışına 6,4 puan katkı sağlamıştır.

Cari transferler
(milyar ABD doları)



Kaynak: TCMB.

III. SERMAYE HAREKETLERİ

37. 2007 yılında, cari işlemler ile net hata ve noksan kalemlerinin toplamından oluşan dış finansman ihtiyacı 38,4 milyar ABD doları olarak gerçekleşmiştir. Rezerv değişimleri ve IMF kredileri hariç tutulduğunda, bu dönemdeki net sermaye girişi 53,9 milyar ABD dolarına ulaşmıştır. Finansman yapısında doğrudan yatırımlar ve özel sektörün kullandığı uzun vadeli krediler belirleyici olmuştur.

38. Bu gelişmelere bağlı olarak, altın dahil Merkez Bankası net rezervi 2006 yılı sonunda 63,3 milyar ABD dolarından 2007 yılı sonunda 76,4 milyar ABD dolarına, bankaların muhabir mevcudu ve efektif kasası ise aynı dönemde 27,5 milyar ABD dolarından 31,8 milyar ABD dolarına yükselmiştir.

Dış finansman ihtiyacı ve finansman kaynakları (milyar ABD doları)

	2006				2006	2007				2007
	I	II	III	IV		I	II	III	IV	
1. Cari İşlemler Dengesi	-8,6	-10,7	-4,7	-8,2	-32,2	-9,3	-10,1	-6,9	-11,7	-38,0
2. Net Hata Noksan	1,2	1,9	-2,2	-1,1	-0,1	0,8	2,7	-3,9	0,0	-0,4
I. Toplam Finansman İhtiyacı (=1+2)	-7,4	-8,7	-7,0	-9,2	-32,3	-8,6	-7,4	-10,7	-11,8	-38,4
II. Toplam Finansman (=1+2+3)	7,4	8,7	7,0	9,2	32,3	8,6	7,4	10,7	11,8	38,4
1. Sermaye Hareketleri (net)	15,2	10,9	10,5	16,6	53,3	17,5	14,2	9,2	13,0	53,9
Doğrudan Yatırımlar (net)	1,4	7,8	3,5	6,2	19,0	8,2	2,7	4,3	4,7	19,8
Portföy Yatırımları (net)	3,6	-4,5	4,1	4,2	7,4	4,5	1,5	-1,9	-3,4	0,7
Genel Hükümetin Tahvil İhracı	2,3	-0,6	0,8	0,8	3,3	3,4	-1,0	-0,5	-0,9	0,9
Yabancıların Türkiye'de Menkul Kıymet Alımı	1,6	-3,8	4,6	5,7	8,1	1,8	2,9	-0,1	-2,7	1,9
Yerleşiklerin Yurt Dışında Menkul Kıymet Alımı	-0,3	-0,1	-1,3	-2,3	-4,0	-0,7	-0,4	-1,3	0,3	-2,1
Kredi Kullanımı (IMF kredileri hariç, net)	10,1	7,6	3,8	3,6	25,1	8,4	11,0	7,5	10,1	37,0
Genel Hükümet	-0,2	-0,2	0,3	-0,6	-0,7	0,1	-0,4	0,3	0,1	0,1
Bankalar	2,4	3,0	0,3	0,1	5,8	0,9	3,3	-0,1	1,2	5,3
Uzun Vade	1,3	3,2	0,7	4,5	9,8	2,1	2,6	1,9	0,6	7,3
Kısa Vade	1,1	-0,2	-0,5	-4,4	-4,0	-1,3	0,7	-2,0	0,6	-1,9
Diğer Sektörler	7,9	4,8	3,3	4,0	20,0	7,4	8,1	7,2	8,8	31,6
Uzun Vade	8,6	3,2	2,9	4,2	18,9	6,7	6,2	5,7	8,5	27,2
Kısa Vade	0,0	0,1	0,3	0,0	0,5	-0,1	0,6	0,2	-0,5	0,2
Ticari Krediler	-0,8	1,5	0,1	-0,2	0,7	0,8	1,3	1,3	0,8	4,2
Mevduat	1,5	0,3	-1,1	3,9	4,6	-3,4	-0,5	-1,0	2,3	-2,7
Merkez Bankası	-0,2	-0,3	-0,5	-0,3	-1,3	-0,3	-0,3	-0,6	-0,4	-1,5
Bankalar	1,6	0,6	-0,6	4,2	5,9	-3,2	-0,3	-0,4	2,6	-1,2
Diğer	-1,3	-0,3	0,1	-1,3	-2,9	-0,2	-0,4	0,3	-0,6	-0,9
2. IMF Kredileri	-1,8	-1,8	0,1	-1,0	-4,5	-2,3	0,0	-1,0	-0,7	-4,0
Merkez Bankası	0,0	0,0	0,0	0,0	0,0	0,0	0,0	0,0	0,0	0,0
Genel Hükümet	-1,8	-1,8	0,1	-1,0	-4,5	-2,3	0,0	-1,0	-0,7	-4,0
3. Rezerv Değişimi (- artış)	-6,0	-0,3	-3,6	-6,5	-16,4	-6,6	-6,9	2,6	-0,5	-11,5
Bankalar Muhabir Mevcudu	1,1	-3,3	-2,8	-5,3	-10,3	-0,2	-6,4	3,6	-0,4	-3,5
Resmi Rezervler	-7,1	3,0	-0,8	-1,2	-6,1	-6,4	-0,5	-1,0	-0,1	-8,0

Kaynak: TCMB.

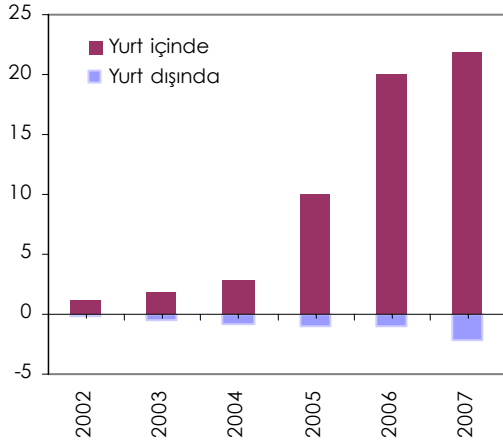
Doğrudan Yatırımlar

39. 2006 yılında hız kazanan doğrudan yatırım girişleri 2007 yılında yüksek seyrini sürdürmüştür. Bu dönemde gerçekleşen net sermaye girişinin (IMF kredileri ve rezerv hareketleri hariç) yüzde 36,7'si doğrudan yatırım kaynaklıdır. Borç yaratmayan sermaye kalemi olarak nitelendirilen doğrudan yatırım girişlerindeki yüksek pay, cari işlemler açığının finansmanı ve sürdürülebilirliği açısından önemini korumaktadır.

40. Doğrudan yatırımlarda en büyük pay bankacılık sektörünün etkisiyle hizmetler sektörünün olmuştur. Hizmetler sektörü 2007 yılındaki toplam doğrudan yatırımların yüzde

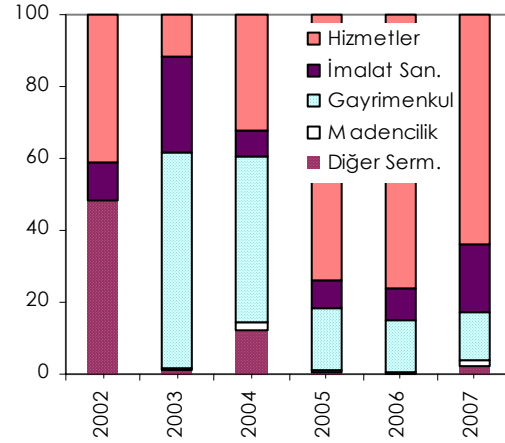
63,8'ini oluşturmuştur. Diğer taraftan, kimya, gıda-tütün ve ana metal ve metalik olmayan diğer minerallere yapılan doğrudan yatırımlar sayesinde, imalat sanayiine yapılan yatırımların artış eğiliminde olduğu dikkat çekmektedir. Nitekim, 2006 yılında imalat sanayi yatırımları, gayrimenkul ve diğer sermaye dahil doğrudan yatırımların yüzde 9,1'ini oluştururken, bu oran 2007 yılında yüzde 19'a yükselmiştir. Yabancıların yurt içinde gayrimenkul alımları da doğrudan yatırımlarda önemli yer tutmaktadır. 2007 yılında, gayrimenkul alımları kanalıyla 3 milyar ABD doları tutarında doğrudan sermaye girişi gerçekleşmiştir.

Doğrudan yatırımlar
(milyar ABD doları)



Kaynak: TCMB.

Yurt İçine Doğrudan Yatırımlar
(yüzde pay)



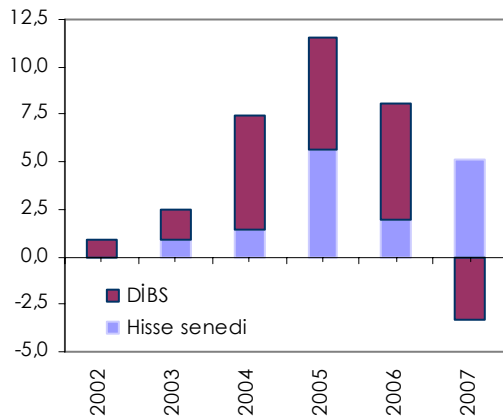
Kaynak: TCMB.

41. 2007 yılındaki en yüksek tutarlı doğrudan yatırımlar, Citibank'ın Akbank'a 3,1 milyar ABD dolarlık yatırımı, ING FM Derivatives'in Oyakbank'a 2,7 milyar ABD doları yatırımı ve National Bank of Greece'in Finansbank'a 2,3 milyar ABD doları tutarındaki yatırımı olmuştur.

Portföy Yatırımları

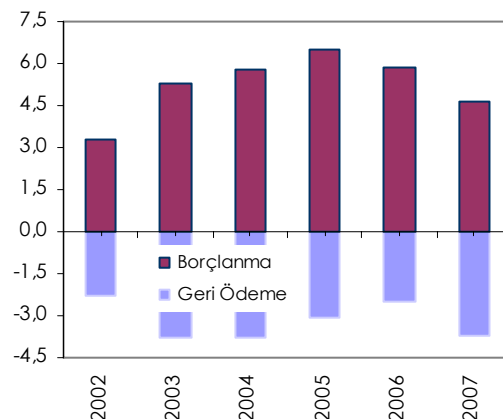
42. Yılın ilk yedi ayında portföy kaynaklı sermaye girişleri yüksek seyretmiş, ancak, Ağustos ayından itibaren uluslararası kredi piyasalarında risk algılamalarının bozulma eğilimine girmesi sonucunda portföy kaynaklı sermaye çıkışı gözlenmiştir. Yurt dışı yerleşiklerin satışları DİBS üzerinde yoğunlaşmış, hisse senedi piyasasında ise Eylül ayından sonra genellikle alım yapmışlardır. Bu gelişmeler neticesinde 2007 yılında yurt dışı yerleşikler net 3,3 milyar ABD doları tutarında DİBS satarken, 5,1 milyar ABD doları tutarında hisse senedi alımı gerçekleştirmiştir. Bu dönemde, Hazine yurt dışında 4,6 milyar ABD doları karşılığı tahvil ihraç ederken, 3,7 milyar ABD doları geri ödeme yapmıştır.

Yabancıların menkul kıymet yatırımları (milyar ABD doları)



Kaynak: TCMB.

Genel Hükümet tahvil ihraç
(milyar ABD doları)

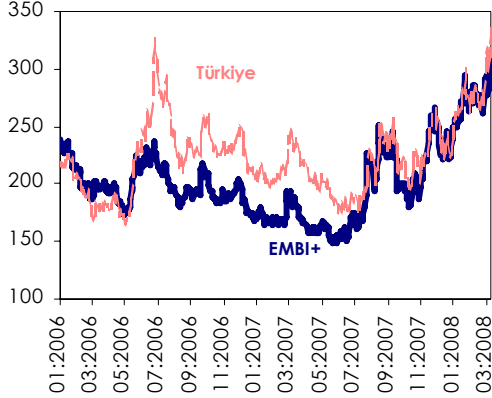


Kaynak: TCMB.

43. Yılın ikinci yarısında, küresel düzeyde finansal piyasalarda gözlenen dalgalanmalar, gelişmekte olan ülkelere ait yatırım araçlarına olan ilgiyi zayıflatmış ve söz konusu ülkelerle ABD tahvilleri arasındaki getiri farklarını artırmıştır. 1 Haziran 2007 tarihinde 149 baz puana gerileyen Yükselen Piyasalar Tahvil Ana Endeksi (EMBI+) yıl sonu itibarıyla 239 baz puana kadar yükselmiştir. EMBI+ endeksindeki yükseliş 2008 yılının ilk aylarında da sürmüştür. Diğer taraftan, 2006 yılında uluslararası piyasalardaki dalgalanma sırasında EMBI+ genel endeksine kıyasla çok daha hızlı artış gösteren Türkiye'nin getiri farkı, 2007 yılında gerilemiş ve yılın son çeyreğinden itibaren genellikle EMBI+ genel endeksi ile aynı düzeylerde seyretmiştir.

İkincil Piyasa Getiri Farkları

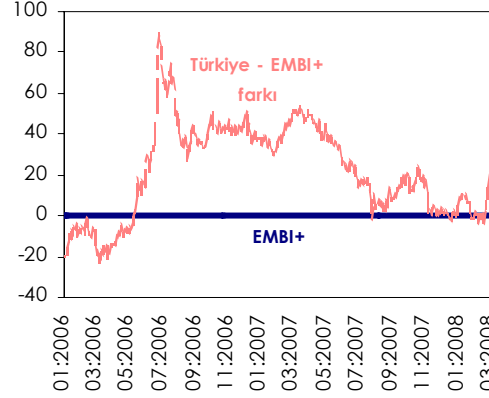
(baz puan)



Kaynak: JPMorgan.

Getiri farklarında Türkiye'nin EMBI+ ortalamasına göre durumu

(baz puan)



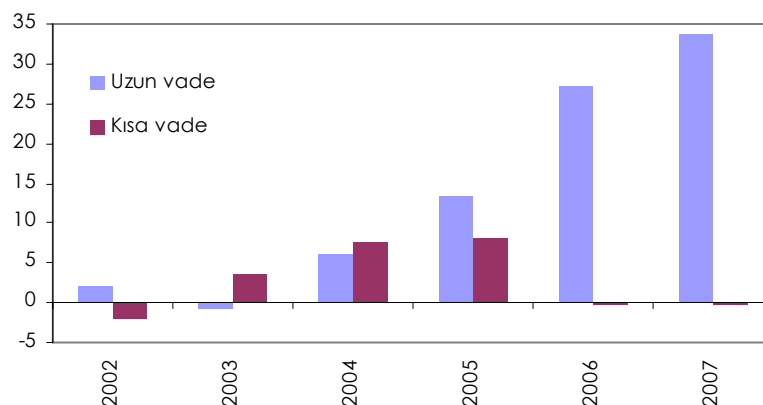
Getiri Farkı (spread): Ülkelerin uluslararası piyasalarda ihraç ettikleri tahvil getirileri ve ABD Hazine tahvil getirileri arasındaki fark.

Diğer Yatırımlar

44. Son yıllarda artan uzun vadeli sermayenin toplam finansman içindeki payı 2007 yılında da yükselmeye devam etmiştir. Doğrudan ve portföy yatırımları, bankaların döviz varlıklarındaki değişim ve IMF kredileri hariç uzun vadeli sermaye akımları, 2007 yılında net sermaye girişinin yüzde 62,5'ini oluşturmuştur. Bu dönemde, kısa vadeli sermayede net çıkış yaşanmıştır.

Uzun ve kısa vadeli sermaye

(milyar ABD doları, net)

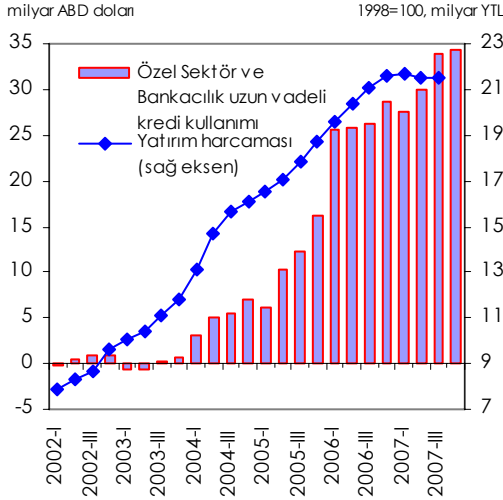


Not: Doğrudan ve portföy yatırımı ile, IMF kredileri ve bankaların döviz varlıkları hariç.

Kaynak: TCMB.

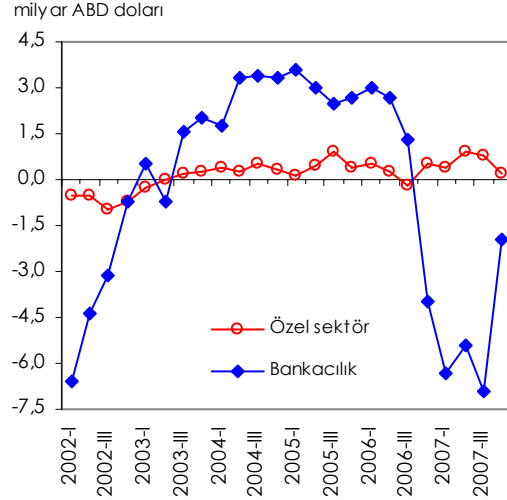
45. 2007 yılında, tamamına yakını bankacılık-dışı özel sektörün oluşturduğu "diğer sektörler", net 27,2 milyar ABD doları uzun vadeli, net 0,2 milyar ABD doları kısa vadeli dış kredi kullanmıştır. Bankalar da 2007 yılında dış borçlanmasını ağırlıklı olarak uzun vadeli (net 7,3 milyar ABD doları) yapmış, kısa vadeli kredilerde ise net 1,9 milyar ABD doları geri ödeyici olmuştur. Özel sektörün ve bankacılık sektörünün büyük ölçüde uzun vadeli borçlanmaları, yurt içindeki yatırım harcamalarını teşvik etmesi ve cari işlemler açığının finansman kalitesini artırması açısından önem arz etmektedir.

Uzun vadeli net kredi kullanımı ve özel sektör yatırım harcamaları (12-aylık birikimli)



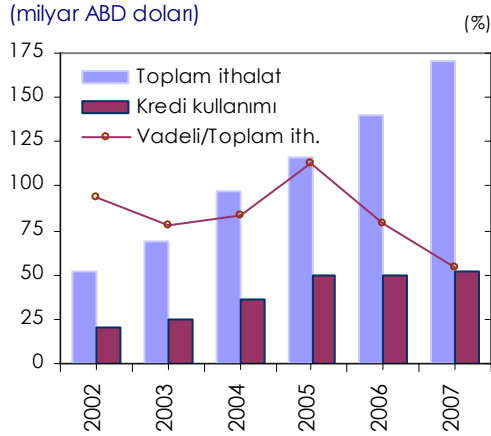
Kaynak: TCMB, TÜİK.

Kısa vadeli net kredi kullanımı (12-aylık birikimli)



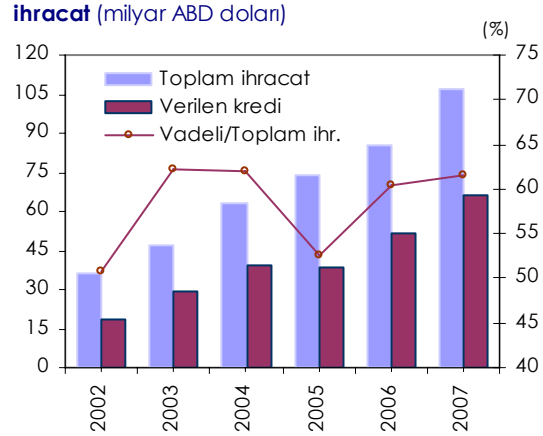
46. 2004 ve 2005 yıllarında artış gösteren, ithalatın vadeli olarak gerçekleştirilen kısmı, 2006 ve 2007 yıllarında önemli bir artış göstermemiştir. Böylece 2005 yılında yüzde 42,6 olan vadeli ithalat/toplam ithalat oranı, 2007 yılında yüzde 30,8'e gerilemiştir. Diğer taraftan, vadeli ihracatın toplam ihracattaki payı son yıllarda artış göstermiş, 2005 yılında yüzde 52,6 olan vadeli ihracat/toplam ihracat oranı 2007 yılında yüzde 61,5 olarak gerçekleşmiştir. İhracatta vadeli ticaretin payının artmasının 2006 ve 2007 yılında görülen ihracat performansına katkı yaptığı düşünülmektedir.

Ticari kredi kullanımı ve ithalat



Kaynak: TCMB, TÜİK.

Yurt dışına açılan ticari krediler & ihracat



Kaynak: TCMB, TÜİK.

47. Hazine 2007 yılında IMF kredi geri ödemelerine devam etmiştir. Bu dönemde kullanılan 1,1 milyar ABD dolarlık krediye karşın 5,1 milyar ABD doları geri ödeme yapılmıştır. Hazine'nin diğer uzun vadeli kredi kullanımları ise (Dünya Bankası vb.) 3,4 milyar ABD doları, geri ödemesi 3,3 milyar ABD doları olmuştur.

48. Yurt dışında çalışan işçilerin Merkez Bankasında açtıkları uzun vadeli kredi mektuplu döviz tevdiat hesapları (KMDTH) ile süper döviz hesaplarından (SDH) 2003 yılı Nisan ayından bu yana çıkış devam etmektedir. Kısa vadeli hesaplarda da, 2004 yılı ikinci çeyreğinde başlayan çıkışlar sürmektedir. Buna göre, 2007 yılında Merkez Bankasındaki söz konusu mevduatlarda net 1,5 milyar ABD doları çıkış gözlenmiştir. Bu çıkışlarda hem KMDTH hem de SDH'de 2006 yılına kadarki kademeli faiz indirimlerinin etkili olduğu düşünülmektedir. Nitekim, euro cinsinden açılan SDH faiz oranları 2002 yılında 1 yıl, 2 yıl ve 3 yıl vadelide sırasıyla yüzde 8, 9 ve 10 iken, 6 Mart 2006 tarihi itibarıyla yüzde 2,25, 3,25 ve 3,75'e düşürülmüştür.

49. 2006 yılının tamamında 5,9 milyar ABD doları artan yurt dışı yerleşiklerin yurt içi bankalardaki mevduatında 2007 yılının ilk on ayında 4,7 milyar ABD doları çıkış, Kasım-Aralık döneminde ise 3,5 milyar ABD doları giriş gözlenmiştir.

Yurt dışı yerleşiklere ait mevduatlar
(milyar ABD doları)

KMDTH ve Süper Döviz Hesabı



Bankalardaki mevduat



Kaynak: TCMB.

50. 2007 yılı üçüncü çeyreği itibarıyla toplam dış borç stoku 2006 yılı sonuna göre yüzde 14,2 oranında artarak 237,3 milyar ABD doları düzeyine ulaşmıştır. Söz konusu artışın temel kaynağı özel sektör olurken, kamu kaynaklı dış borç artışı sınırlı düzeyde kalmıştır. Toplam dış borç stokunun 197 milyar ABD dolarını uzun vadeli dış borçlar, 40,4 milyar ABD dolarını ise kısa vadeli borçlar oluşturmaktadır. Böylece 2007 yılı üçüncü çeyreği itibarıyla dış borç stokunda uzun vadeli borçların payı yüzde 83'e ulaşmıştır.

51. Dış borç göstergelerinde 2005 yılında gözlenen iyileşme 2006 yılı itibarıyla tersine dönmüştür. 2005 yılı sonunda yüzde 35,1'e gerileyen dış borç stokunun GSYİH'ye oranı, 2006 yılı sonunda yüzde 39,5'e yükselmiş, 2007 yılı üçüncü çeyreği itibarıyla ise yüzde 38,6'ya gerilemiştir. Diğer taraftan, borç stokunun vade ayırımında uzun vadeli borçlar lehine iyileşmenin devam ettiğinin altı çizilmelidir.

Seçilmiş Dış Borç Göstergeleri (yüzde)

	2005				2006				2007		
	I	II	III	IV	I	II	III	IV	I	II	III
Toplam Dış Borç Stoku / GSYİH	38,9	37,3	35,7	35,1	37,0	37,5	38,1	39,5	39,5	39,4	38,6
Toplam Dış Borç Stoku / İhracat*	238,2	231,8	229,9	230,0	246,1	246,1	242,7	242,9	238,1	237,4	236,3
Dış Borç Servisi / GSYİH	7,4	7,7	7,6	7,6	7,1	7,0	6,9	7,6	7,9	7,9	7,8
Uzun Vadeli /Toplam Dış Borç	79,6	78,9	77,3	78,0	78,3	77,9	78,8	79,6	82,3	81,9	83,0
Kısa Vadeli /Toplam Dış Borç	20,4	21,1	22,7	22,0	21,7	22,1	21,2	20,4	17,7	18,1	17,0
<i>Bilgi için:</i>											
Toplam Dış Borç Stoku (milyar \$)	159,4	161,1	164,8	169,0	184,2	192,0	197,5	207,7	214,6	226,1	237,3
GSYİH (yıllık, milyar \$)	409,4	432,1	461,0	481,5	497,8	511,3	517,9	526,4	542,6	573,7	615,0

* Bavul ticareti ve diğer mallar hariç.

Kaynak: TÜİK, Hazine Müsteşarlığı.

IV. EK TABLOLAR

CARI İŞLEMLER (milyon ABD doları)

	Cari İşlemler										
	Net	Dış Ticaret				Hizmetler		Gelir		Transferler	
	Net	İhracat (FOB)	Bavul Ticareti	İthalat (CIF)	Net	Turizm Geliri	Net	Faiz Gideri	Net	İşçi Gelirleri	
	(yıllık)										
2002	-1519	-7283	36059	4065	-51554	7885	8479	-4554	-4395	2433	1936
2003*	-8036	-14010	47253	3953	-69340	10511	13203	-5557	-4544	1020	729
2004	-15599	-23878	63167	3880	-97540	12797	15888	-5635	-4312	1117	804
2005	-22604	-33530	73476	3473	-116774	15272	18152	-5800	-5009	1454	851
2006	-32193	-41324	85535	6408	-139576	13830	16853	-6607	-6323	1908	1111
2007	-37996	-47498	107154	6002	-169987	14070	18487	-6794	-7431	2226	1209
	(üç aylık)										
2006 IV	-8152	-9131	24134	1931	-37145	2212	3120	-1800	-1962	567	292
2007 I	-9323	-9031	23182	1287	-35223	1239	2162	-1905	-1540	374	228
II	-10095	-11750	26411	1742	-42128	2716	3728	-1505	-1788	444	234
III	-6869	-13669	26693	1365	-44355	7805	8732	-1781	-1850	776	387
IV	-11709	-13048	30868	1608	-48281	2310	3865	-1603	-2253	632	360
	(aylık)										
2007 Oca	-3076	-3136	6566	393	-10594	393	727	-437	-423	104	71
Şub	-3155	-2726	7658	418	-11393	286	624	-843	-517	128	71
Mar	-3092	-3169	8958	476	-13236	560	811	-625	-600	142	86
Nis	-3286	-3452	8307	556	-12925	661	921	-603	-567	108	85
May	-3614	-4265	9140	649	-14938	875	1270	-391	-625	167	81
Haz	-3195	-4033	8964	537	-14265	1180	1537	-511	-596	169	68
Tem	-2907	-4979	8937	362	-15215	2111	2583	-411	-458	372	127
Ağu	-1690	-4648	8735	523	-14681	3222	3404	-485	-689	221	138
Eyl	-2272	-4042	9021	480	-14459	2472	2745	-885	-703	183	122
Eki	-3249	-4295	9890	540	-15609	1441	1855	-554	-729	159	121
Kas	-3311	-3844	11302	557	-16625	676	1135	-321	-704	178	125
Ara	-5149	-4909	9676	511	-16047	193	875	-728	-820	295	114
	(on iki aylık)										
2007 Oca	-32984	-42041	86968	6563	-142025	13822	16858	-6659	-6440	1894	1105
Şub	-32904	-41807	88568	6653	-143622	13836	16933	-6853	-6448	1920	1108
Mar	-32877	-41661	90115	6744	-145253	13868	17013	-7022	-6668	1938	1111
Nis	-32323	-40951	91966	6840	-146591	13860	16997	-7185	-6778	1953	1125
May	-31908	-40601	94064	6994	-148835	13671	17022	-6926	-6813	1948	1080
Haz	-32295	-40965	95212	7056	-150634	13570	17048	-6895	-6955	1995	1063
Tem	-33512	-42377	97082	6827	-154140	13540	17275	-6905	-6964	2230	1099
Ağu	-33685	-42858	99006	6576	-156545	13787	17516	-6790	-6993	2176	1127
Eyl	-34439	-43581	100420	6325	-158851	13972	17742	-6991	-7140	2161	1141
Eki	-35504	-44703	103421	6300	-163260	14194	18147	-7140	-7310	2145	1159
Kas	-35845	-45685	106082	6159	-166988	14343	18394	-6625	-7181	2122	1194
Ara	-37996	-47498	107154	6002	-169987	14070	18487	-6794	-7431	2226	1209

Kaynak: TCMB.

* Tanım değişikliği nedeniyle 2003 yılı turizm gelirleri yukarı yönlü, işçi gelirleri ise aşağı yönlü revize edilmiştir. Söz konusu değişiklik önceki yıllara yansıtılmadığından, turizm ve işçi gelirleri önceki yıllarla karşılaştırılmamalıdır.

SERMAYE ve FİNANS HESAPLARI (milyon ABD doları)

Net	Sermaye ve Finans Hesapları																
	Net		Finans Hesabı														
	Net	Doğrudan Yatırımlar	Portföy Yatırımları				Diğer Yatırımlar										
			Net	Varlıklar	Yükümlülükler		Net	Bankaların Döviz Varlıkları	Net	Ticari Krediler	Yükümlülükler				Mevduat		
Hisse Senetleri	Borç Senetleri	Merkez Bankası			Genel Hükümet	Bankalar					Diğer Sektörler	Merkez Bankası	Bankalar				
	(yıllık)																
2002	1403	1403	958	-593	-2096	-16	1519	7191	594	7968	2483	-6138	11834	-1028	372	1336	-988
2003	3096	3096	1253	2465	-1386	905	2946	3425	724	4411	2181	-1479	-765	1975	1023	497	871
2004	13410	13410	2026	8023	-1388	1427	7984	4185	-5965	11140	4201	-4414	-267	5708	5107	-209	856
2005	20423	20423	8951	13437	-1233	5669	9001	15882	-342	15623	3074	-2881	-4637	9248	10017	-787	1276
2006	32342	32342	18984	7373	-4029	1939	9463	12099	-10293	25536	674	0	-5223	5814	19367	-1268	5890
2007	38411	38411	19766	717	-2063	5138	-2358	25960	-3474	30712	4214	0	-3901	5340	27381	-1450	-1223
	(üç aylık)																
2006 IV	9214	9214	6219	4245	-2308	340	6213	-63	-5271	6506	-170	0	-1579	146	4209	-335	4221
2007 I	8550	8550	8151	4502	-652	-651	5805	2311	-222	2751	806	0	-2138	873	6617	-250	-3168
II	7376	7376	2678	1491	-402	3266	-1373	3683	-6430	10659	1294	0	-406	3339	6843	-269	-264
III	10734	10734	4287	-1911	-1281	1754	-2384	9402	3623	5656	1283	0	-708	-64	5931	-567	-419
IV	11751	11751	4650	-3365	272	769	-4406	10564	-445	11646	831	0	-649	1192	7990	-364	2628
	(aylık)																
2007 Oca	3088	3088	5403	3124	428	-1290	3986	-2856	-194	-3995	111	0	-190	102	-124	-71	-3823
Şub	2742	2742	1614	3280	-506	470	3316	-588	-37	-160	354	0	-1735	497	859	-86	-51
Mar	2720	2720	1134	-1902	-574	169	-1497	5755	9	6906	341	0	-213	274	5882	-93	706
Nis	1416	1416	692	2504	-176	760	1920	-2650	-2567	-255	56	0	-947	419	1260	-82	-979
May	1717	1717	706	8	80	1909	-1981	553	-4568	5428	630	0	647	1819	3543	-96	-1166
Haz	4243	4243	1280	-1021	-306	597	-1312	5780	705	5486	608	0	-106	1101	2040	-91	1881
Tem	4649	4649	1732	2537	-375	1139	1773	1353	1517	-464	993	0	-23	-599	921	-127	-1704
Ağu	1010	1010	1020	-4208	-978	-215	-3015	5984	2430	3319	295	0	-396	863	3199	-261	-451
Eyl	5075	5075	1535	-240	72	830	-1142	2065	-324	2801	-5	0	-289	-328	1811	-179	1736
Eki	4549	4549	1012	-277	471	429	-1177	3690	2634	1540	64	0	-580	314	2695	-140	-839
Kas	1770	1770	534	-3695	144	-119	-3720	3900	777	3905	464	0	-454	145	2259	-110	1602
Ara	5432	5432	3104	607	-343	459	491	2974	-3856	6201	303	0	385	733	3036	-114	1865
	(on iki aylık)																
2007 Oca	33215	33215	23660	8428	-3450	184	11694	7876	-8216	18362	1874	0	-5108	6152	14532	-1289	1919
Şub	32529	32529	24942	10497	-4240	455	14282	1392	-10114	13657	2716	0	-5436	5301	12364	-1320	-251
Mar	33464	33464	25739	8297	-4374	647	12024	4848	-11652	18516	2272	0	-5368	4254	17320	-1334	1087
Nis	32113	32113	25907	11386	-4389	1184	14591	-1022	-15394	16386	2063	0	-5845	3620	18123	-1331	-532
May	30180	30180	19873	14501	-4089	2867	15723	845	-17708	21006	1612	0	-3590	4804	19884	-1309	-688
Haz	32097	32097	20575	14316	-4667	3546	15437	6085	-14753	22937	2037	0	-3762	4610	20875	-1307	191
Tem	35445	35445	22103	15137	-5159	4361	15935	8305	-11943	22488	3082	0	-3469	3940	21149	-1356	-1174
Ağu	32703	32703	19934	9313	-5594	4061	10846	14974	-7900	24992	3338	0	-4718	5979	23134	-1415	-1654
Eyl	35874	35874	21335	8327	-4643	4709	8261	15333	-8300	25572	3213	0	-4831	4294	23600	-1421	370
Eki	36975	36975	19568	4026	-4239	4646	3619	23433	-984	26880	3513	0	-4598	5407	25604	-1466	-1938
Kas	37219	37219	18187	-762	-3801	4058	-1019	29242	-5	31798	4292	0	-3478	6393	26720	-1446	-1041
Ara	38411	38411	19766	717	-2063	5138	-2358	25960	-3474	30712	4214	0	-3901	5340	27381	-1450	-1223

Kaynak: TCMB.