

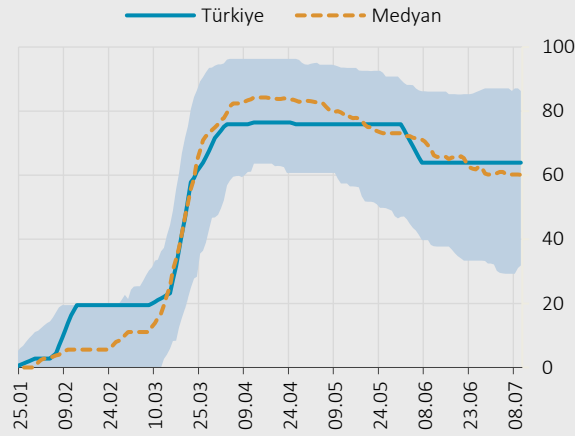
Kutu 2.1

Salgın Hastalık Sürecindeki Tedbirler, Sağlık ve Ekonomik Aktivite

COVID-19'un küresel salgına dönüşmesiyle ülkelerde sosyal hareketliliği sınırlayıcı tedbirler uygulamaya konulmuştur. Tedbirlerin sıklığını takip edebilmek amacıyla Oxford Üniversitesi tarafından, okul ve iş yeri kapatmaları, yurt içi ve uluslararası seyahat kısıtlamaları, tanı testi politikası dâhil olmak üzere dokuz kategoriye dayalı bileşik bir gösterge olan "sıklık endeksi" oluşturulmuştur. Salgın daha çok sayıda ülkeyi etkiledikçe alınan önlemler de küresel çapta daha yaygın ve sıkı hale gelmiştir (Grafik 1). Alınan bu önlemlere bağlı olarak sosyal hareketlilik belirgin şekilde azalmıştır (Grafik 2). Alışveriş merkezleri-eğlence, market-eczane ve işyerlerindeki hareketliliğe ilişkin verilerin ortalaması kullanılarak oluşturulan "hareketlilik endeksi", sosyal hareketliliğin dünya genelinde Nisan ayının ortasına kadar düştüğünü sonrasında ise kademeli toparlanma eğilimine girdiğini göstermektedir.

Türkiye'de ilk vakanın Mart ayının ortalarında gözlenmesini takiben salgının etkilerini sınırlamaya yönelik birçok önlem alınmıştır. Mayıs ayında bayramlar nedeniyle uygulanan sokağa çıkma kısıtlamalarının da etkisiyle, verisi bulunan 130'u aşkın ülke içinde yıl başına göre hareketlilikte en çok düşüş gösteren ülkelerden biri Türkiye olmuştur. Salgına karşı alınan önlemler vaka sayıları ve ölüm oranlarını kontrol altına almakta etkili olmaktadır. Önlemlerin kademeli gevşetilmesi iktisadi faaliyetteki toparlanmayı desteklemektedir.

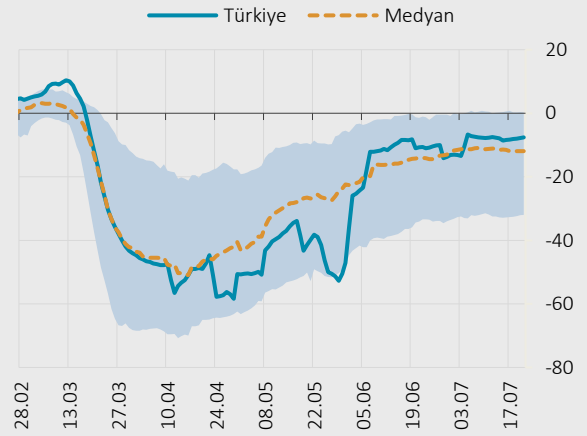
Grafik 1: Salgın Hastalık Önlemleri Sıklık Endeksi* (7 Günlük Hareketli Ortalama)



Kaynak: Oxford COVID-19 Government Response Tracker (Hale vd., 2020).

* Sıklık endeksi, okul ve iş yeri kapatmaları, yurt içi ve uluslararası seyahat kısıtlamaları, tanı testi politikası dâhil olmak üzere 0'dan 100'e kadar bir değere göre ölçeklendirilen dokuz kategoriye dayalı bir bileşik göstergedir. Endeks, sadece ülkeleri karşılaştırma amaçlı kullanılabilir ve bir ülkenin politikasının uygunluğunu veya etkinliğini yorumlamamaktadır. Mavi bölge, yüzde 10-yüzde 90 yüzdelik dilim aralığını göstermektedir. 121 ülke için veri kullanılmıştır.

Grafik 2: Google Hareketlilik Eğilimleri Endeksi* (7 Günlük Hareketli Ortalama, Referans Döneme Göre Değişim)

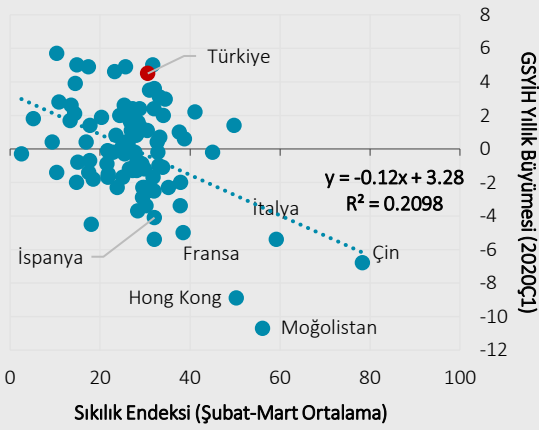


Kaynak: Google Mobility Trends.

* Google tarafından yayımlanan hareketlilik endeksi verileri, 3 Ocak-6 Şubat 2020 dönemine göre değişimini göstermektedir. Mavi bölge, yüzde 10-yüzde 90 yüzdelik dilim aralığını göstermektedir. 132 ülke için veri kullanılmıştır. Alışveriş merkezi-eğlence, market-eczane ve iş yerlerine ilişkin yayımlanan verilerin ortalaması kullanılarak hareketlilik endeksi oluşturulmuştur.

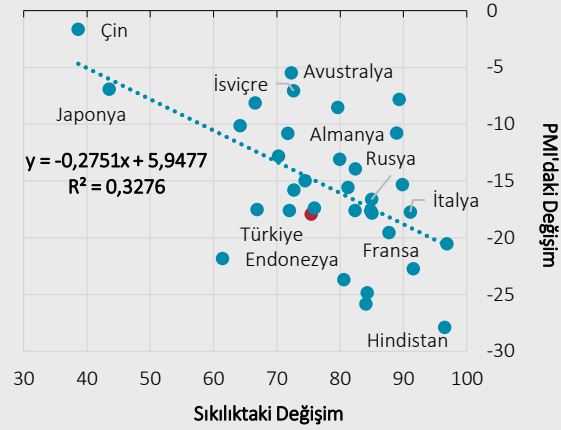
2020 yılı ilk çeyreğine ilişkin veriler incelendiğinde, beklendiği üzere büyümenin sıklıktaki artış ile ters yönlü bir ilişki sergilediği görülmektedir. Salgından başlangıçta daha sert etkilenen Çin ve İtalya gibi ülkelerde önlemlerdeki sıklık ve milli gelirdeki düşüş görece daha yüksek olmuştur (Grafik 3). Ülkemizde ilk vakanın Mart ayının ortasında gözlenmiş olmasından ötürü salgının ilk çeyrek milli gelirine etkisi sınırlı kalmıştır. İkinci çeyreğe ilişkin iktisadi faaliyet gelişmelerini değerlendirmek amacıyla PMI verileri incelenmiştir. Öncelikle, salgının ülkeler genelinde iktisadi faaliyet üzerindeki etkisinin en belirgin şekilde görüldüğü Nisan ayı ve salgından önceki dönemi temsilen Ocak ayı İmalat Sanayi PMI verileri değerlendirilmiştir. Buna göre, sosyal hareketliliği kısıtlayıcı tedbirlerin ülkeler geneline yayılmasıyla birlikte birçok ülkede PMI göstergeleri tarihi düşük seviyelere gerilemiş, Türkiye’de de benzer bir seyir gözlenmiştir (Grafik 4).

Grafik 3: Sıklık Endeksi ve Reel GSYİH Büyümesi
(2020 Yılı İlk Çeyreği)



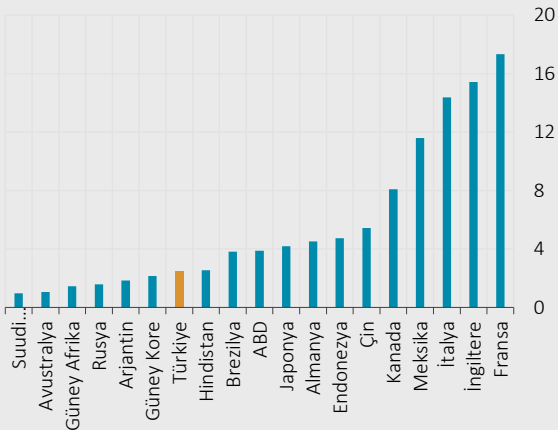
Kaynak: Oxford COVID-19 Government Response Tracker, Bloomberg.

Grafik 4: İmalat Sanayi PMI ve Sıklık Endeksi
(Ocak-Nisan Değişimi)



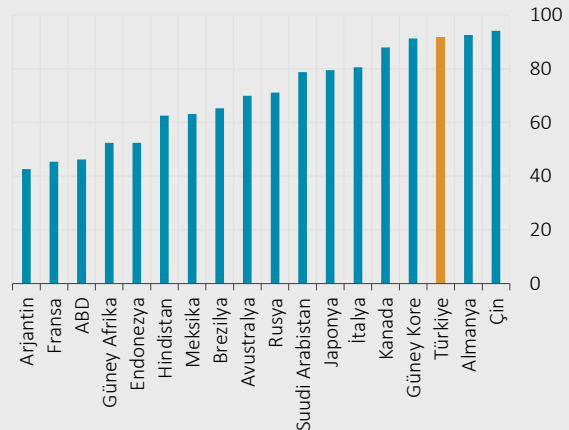
Kaynak: Oxford COVID-19 Government Response Tracker, IHS Markit.

Grafik 5: G-20 Ülkeleri Toplam Can Kaybı Sayısının Toplam Vaka Sayısına Oranı (%)



Kaynak: Our World in Data.

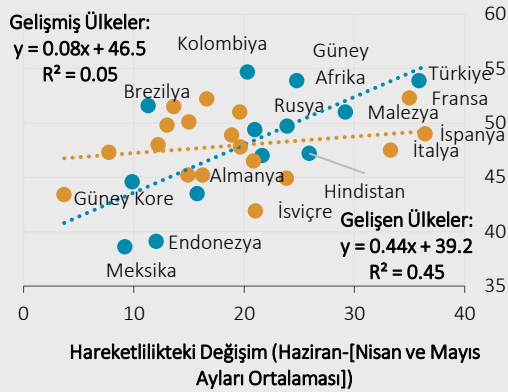
Grafik 6: G-20 Ülkeleri İyileşen Hasta Sayısının Toplam Vaka Sayısına Oranı (%)



Kaynak: Worldometers.

Salgına karşı alınan önlemlerin sıklığının artması iktisadi faaliyeti kısa vadede görece daha çok zayıflatırsa da, sağlık alanında olumlu bir görünümü desteklemiştir. Nitekim Türkiye’de alınan önlemler ve uzun yıllardır genel sağlık alanında yapılan yüksek yatırımlar ölüm oranlarının dünya ortalamasının oldukça altında gerçekleşmesine katkıda bulunmuştur (Grafik 5).¹ Toplam vakalar içinde iyileşen hasta oranında da Türkiye olumlu ayrılan ülkeler arasında yer almaktadır (Grafik 6).

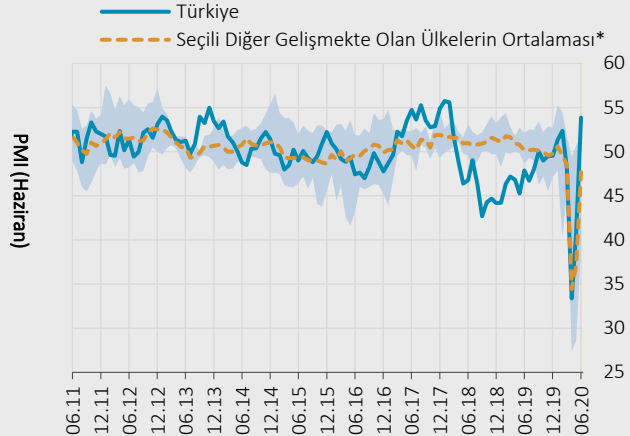
Grafik 7: İmalat PMI Endeksleri ve Hareketlilik Değişim*



Kaynak: Google Mobility Trends, IHS Markit.

* Mavi noktalar ile temsil edilen gelişen ülkeler Güney Afrika Cumhuriyeti, Malezya, Tayland, Türkiye, Mısır, Macaristan, Filipinler, Brezilya, Meksika, Kolombiya, Rusya, Polonya Hindistan ve Endonezya; turuncu noktalar ile temsil edilen gelişmiş ülkeler ise İsviçre, Güney Kore, Çekya, Hollanda, Almanya, Avusturya, İsveç, İtalya, Kanada, Singapur, Norveç, İspanya, ABD, İngiltere, İrlanda Avustralya, Yunanistan, Danimarka ve Fransa’dır.

Grafik 8: İmalat Sanayi PMI (Mevsimsellikten Arındırılmış, Seviye)



Kaynak: IHS Markit.

* Seçili diğer gelişmekte olan ülkeler Brezilya, Çin, Hindistan, Endonezya, Meksika ve Rusya Federasyonu’dur.

Sağlık alanında sağlanan başarı, normalleşme adımlarını destekleyerek iktisadi faaliyette görece daha güçlü bir toparlanmaya zemin hazırlamaktadır. Nitekim özellikle gelişmekte olan ülkelere, hareketlilik artışı ve PMI arasında güçlü bir ilişki olduğu görülürken, gelişmiş ülkeler için bu ilişki nispeten zayıftır (Grafik 7). Haziran ayı reel sektör güven endeksi ve PMI gibi anket göstergeleri, Türkiye’de imalat sanayiinin Avrupa ülkeleri ve gelişmekte olan ülkelere kıyasla daha belirgin bir iyileşme sergilediğine işaret etmektedir (Grafik 8).

Sonuç olarak, küresel çapta iktisadi faaliyet salgın hastalığa karşı alınan önlemlerden ve bu önlemlerin gevşetilmesinden etkilenmektedir. Türkiye’de ilk vakanın görülmesinden Mayıs sonuna kadar önlemler sıkılaştırılmış, vaka sayıları ve ölüm oranları kontrol altına alınabildiği. Bu durumun da etkisiyle normalleşme adımları Haziran ayında hızlanmıştır. Haziran ayına ilişkin PMI ve hareketlilik endeksi gibi veriler Türkiye’nin pozitif ayrıştığına işaret etmektedir. Salgının yayılmasını önleyici önlemler ve tüketici tercihlerindeki değişimlerden ötürü hizmetler sektörü imalat sanayiine kıyasla daha yavaş toparlanma göstermektedir. Ancak, sağlık alanındaki olumlu gelişmelerin de katkısıyla Türkiye’de iktisadi faaliyetin olumlu görünümünü koruması beklenmektedir.

Kaynakça

Hale, Thomas, Sam Webster, Anna Petherick, Toby Phillips, ve Beatriz Kira (2020). Oxford COVID-19 Government Response Tracker.

¹ Yoğun bakım yatak kapasitesi salgın hastalık sürecinde önemli bir rol oynayabilmektedir. Nüfusa oranla yoğun bakım yatak sayısında Almanya ile birlikte başı çeken Türkiye, takip eden gelişmiş ve gelişmekte olan ülkelere göre belirgin şekilde yüksek bir orana sahiptir (100.000 kişi başına düşen yatak sayısı Almanya’da 48, Türkiye’de 41 iken sonraki dört ülkenin ortalaması 24, kalan ülkelerin ortalaması ise 7’dir). Bu durum, salgının mücadelenin daha etkili yapılabilmesine ve can kaybının daha düşük sayılarda gerçekleşebilmesine katkı sağlamaktadır. Daha fazla bilgi için <https://ourworldindata.org/grapher/intensive-care-beds-per-100000> adresi ziyaret edilebilir.