

## 6. Kamu Maliyesi

Yılın ilk yarısında kamu kesiminin büyümeye desteği sürmüş, bütçe açığı artmıştır. Bu dönemde, salgının iktisadi faaliyet üzerindeki etkilerine bağlı olarak vergi gelirleri zayıf seyrederken, faiz dışı harcamalardaki artış tüketim harcamaları ve cari transfer giderleri kaynaklı hızlanmıştır. Diğer taraftan, vergi dışı gelirlerdeki artış bütçe açığını sınırlamıştır. Böylelikle, 2020 yılının ilk yarısında merkezi yönetim bütçe dengesi ve faiz dışı bütçe dengesi sırasıyla 109,5 milyar Türk lirası ve 38,2 milyar Türk lirası açık vermiştir. Hazine bu dönemde net dış borç ödeyicisiyken, bütçe açığı iç borçlanmayla finanse edilmiştir. İç borç çevirme oranı 2019 yılına kıyasla önemli ölçüde yükselirken, dış borç çevirme oranı azalmıştır.

### 6.1 Bütçe Gelişmeleri

Merkezi yönetim bütçe dengesi 2020 yılının ilk yarısında 109,5 milyar Türk lirası açık vermiş ve 2020 yılı bütçe açığı hedefinin yüzde 78,8'i gerçekleşmiştir. Bu gelişmede, Merkez Bankası kâr transferi ve ihtiyat akçesinin aktarımıyla vergi dışı gelirlerin güçlü performansına rağmen, vergi gelirlerindeki görece zayıf artış ile faiz ve faiz dışı giderlerdeki yükseliş rol oynamıştır. Faiz dışı bütçe dengesi ise 2020 yılının ilk yarısı itibarıyla 38,2 milyar TL açık vermiştir (Tablo 6.1.1).

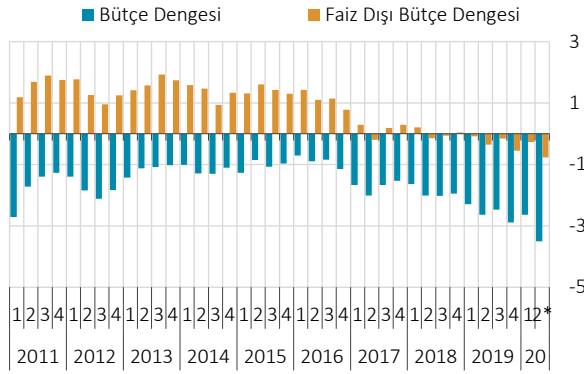
**Tablo 6.1.1: Merkezi Yönetim Bütçe Büyüklükleri (Milyar TL)**

	Ocak-Haziran 2019	Ocak-Haziran 2020	Artış Oranı (%)	Gerçekleşme/ Bütçe Hedefi (%)
Merkezi Yönetim Bütçe Giderleri	481,6	564,9	17,3	51,6
Faiz Giderleri	50,7	71,3	40,4	51,3
Faiz Hariç Bütçe Giderleri	430,8	493,6	14,6	51,6
Merkezi Yönetim Bütçe Gelirleri	403,0	455,4	13,0	47,6
I. Vergi Gelirleri	307,7	335,9	9,2	42,8
II. Vergi Dışı Gelirler	95,2	119,5	25,4	69,5
<b>Bütçe Dengesi</b>	<b>-78,6</b>	<b>-109,5</b>	<b>39,3</b>	<b>78,8</b>
<b>Faiz Dışı Denge</b>	<b>-27,8</b>	<b>-38,2</b>	<b>37,2</b>	<b>-</b>

Kaynak: Hazine ve Maliye Bakanlığı.

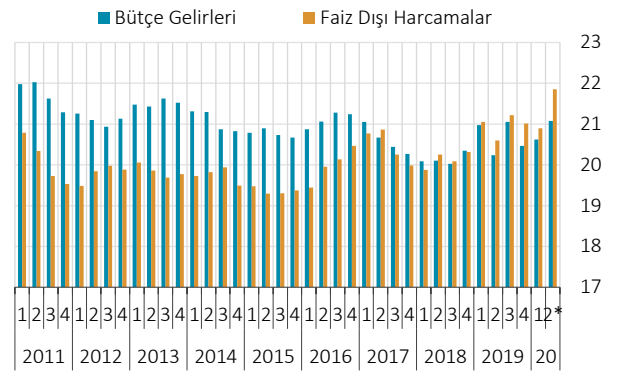
Milli gelire oran olarak bakıldığında, 2020 yılının ilk yarısında yıllıklandırılmış bütçe açığının yüzde 3,5; faiz dışı bütçe açığının ise yüzde 0,8 seviyesinde gerçekleşmesi beklenmektedir (Grafik 6.1.1). 2020 yılının ilk yarısında önceki yılın aynı dönemine göre milli gelire oran olarak merkezi yönetim bütçe gelirlerinin 0,8 puan artarak yüzde 21,1 seviyesinde gerçekleşeceği; merkezi yönetim faiz dışı bütçe harcamalarının ise 1,3 puan yükselerek yüzde 21,8 düzeyinde gerçekleşeceği tahmin edilmektedir (Grafik 6.1.2).

Merkezi yönetim faiz dışı bütçe giderleri, 2020 yılının ilk yarısında önceki yılın aynı dönemine göre yüzde 14,6 oranında artarak 493,6 milyar Türk lirası olmuştur. Personel giderleri ve cari transfer giderlerindeki artışlar faiz dışı harcamalardaki yükselişte belirleyici olurken, mal ve hizmet alım giderleri ile SGK devlet primi giderleri görece düşük bir artış kaydetmiştir. Kamu yatırım harcamalarını gösteren sermaye giderleri sınırlı bir artış sergilerken, sermaye transferleri daralmıştır (Tablo 6.1.2). Özetle, kamunun yılın ilk yarısında büyümeye desteği yatırım harcamalarından ziyade tüketim harcamaları kanalıyla olmuştur. Son dönemde salgının etkisini azaltmaya yönelik tedbirler çerçevesinde cari transferlerde de artış gözlenmiştir.

**Grafik 6.1.1: Merkezi Yönetim Bütçe Dengeleri**  
(Yıllıklandırılmış, GSYİH'ye Oran, %)

Kaynak: Hazine ve Maliye Bakanlığı.

\*Tahmin.

**Grafik 6.1.2: Merkezi Yönetim Bütçe Gelirleri ve Faiz Dışı Harcamalar**  
(Yıllıklandırılmış, GSYİH'ye Oran, %)

Kaynak: Hazine ve Maliye Bakanlığı.

\*Tahmin.

**Tablo 6.1.2: Merkezi Yönetim Faiz Dışı Harcamaları (Milyar TL)**

	Ocak-Haziran 2019	Ocak-Haziran 2020	Artış Oranı (%)	Gerçekleşme/ Bütçe Hedefi (%)
<b>Faiz Dışı Bütçe Giderleri</b>	<b>430,8</b>	<b>493,6</b>	<b>14,6</b>	<b>51,6</b>
1. Personel Giderleri	125,8	145,9	16,0	51,7
2. SGK Devlet Primi Giderleri	21,7	24,3	11,9	50,4
3. Mal ve Hizmet Alım Giderleri	31,9	35,6	11,5	47,1
4. Cari Transferler	199,3	239,1	20,0	53,0
a) Görev Zararları	3,8	5,0	30,3	54,2
b) Sağlık, Emeklilik ve Sosyal Yardım Gid.	98,1	120,6	23,0	55,1
c) Tarımsal Destekleme Ödemeleri	11,9	15,5	30,4	70,4
d) Gelirden Ayrılan Paylar	47,3	52,0	10,0	43,2
e) Hanehalkına Yapılan Transferler	13,1	15,4	18,4	55,6
5. Sermaye Giderleri	31,0	32,6	5,4	57,7
6. Sermaye Transferleri	7,3	2,3	-68,8	33,7
7. Borç Verme	13,8	13,8	-0,6	50,8

Kaynak: Hazine ve Maliye Bakanlığı.

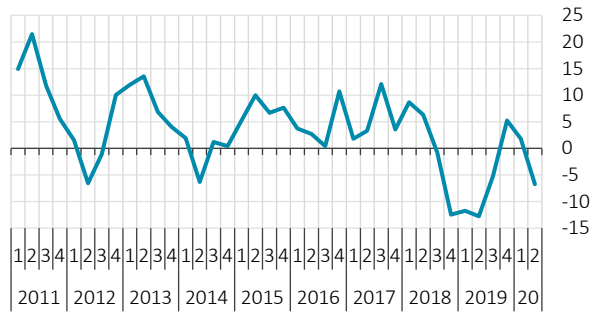
Merkezi yönetim genel bütçe gelirleri, 2020 yılının ilk yarısında önceki yılın aynı dönemine göre yüzde 13,2 oranında artarak 441 milyar Türk lirası olarak gerçekleşmiştir (Tablo 6.1.3). Vergi gelirleri yüzde 9,2 oranında sınırlı bir artış kaydederken, vergi dışı gelirlerdeki artış yüzde 28,3 olmuştur. Bu gelişmede, Merkez Bankası'nın Ocak ayında bütçeye aktardığı 40,5 milyar Türk lirası tutarındaki kâr transferi ve ihtiyat akçesi önemli bir rol oynamıştır. Ayrıca, bu dönemde 7143, 7020 ve 6736 sayılı yeniden yapılandırma yasaları çerçevesinde 3 milyar Türk lirası bütçeye aktarılmıştır. Alt kalemler bazında incelendiğinde, kurumlar vergisinin görece yüksek bir hızda arttığı; gelir vergisinin ise azaldığı gözlenmektedir. Salgının ekonomi üzerindeki etkilerine bağlı olarak tüketime dayalı dolaylı vergilerden dâhilde alınan KDV tahsilatı belirgin bir şekilde gerilerken, ithalde alınan KDV tahsilatı görece ılımlı bir seviyede artmış, ÖTV tahsilatı ise motorlu taşıt araçlarından tahsil edilen ÖTV'deki artışa bağlı olarak yükselmiştir. Reel olarak bakıldığında vergi gelirlerinin, faaliyetteki yavaşlamaya bağlı olarak gerilediği gözlenmektedir (Grafik 6.1.3). Dâhilde alınan KDV ile ithalde alınan KDV gelirleri azalırken, ÖTV geliri sınırlı oranda artmıştır (Grafik 6.1.4).

Tablo 6.1.3: Merkezi Yönetim Genel Bütçe Gelirleri (Milyar TL)

	Ocak-Haziran 2019	Ocak-Haziran 2020	Artış Oranı (%)	Gerçekleşme/ Bütçe Hedefi (%)
<b>Genel Bütçe Gelirleri</b>	<b>389,6</b>	<b>441,0</b>	<b>13,2</b>	<b>47,1</b>
<b>I-Vergi Gelirleri</b>	<b>307,7</b>	<b>335,9</b>	<b>9,2</b>	<b>42,8</b>
Gelir Vergisi	74,8	67,7	-9,4	37,2
Kurumlar Vergisi	36,5	49,3	35,0	55,2
Dâhilde Alınan KDV	25,2	20,6	-18,3	35,6
ÖTV	64,8	77,5	19,6	44,2
İthalde Alınan KDV	57,9	63,3	9,2	40,0
<b>II-Vergi Dışı Gelirler</b>	<b>81,9</b>	<b>105,1</b>	<b>28,3</b>	<b>69,1</b>
Teşebbüs ve Mülkiyet Gelirleri	45,5	52,3	15,0	81,3
Faizler, Paylar ve Cezalar	26,7	42,5	59,3	68,4
Sermaye Gelirleri	2,9	3,3	15,4	24,5

Kaynak: Hazine ve Maliye Bakanlığı.

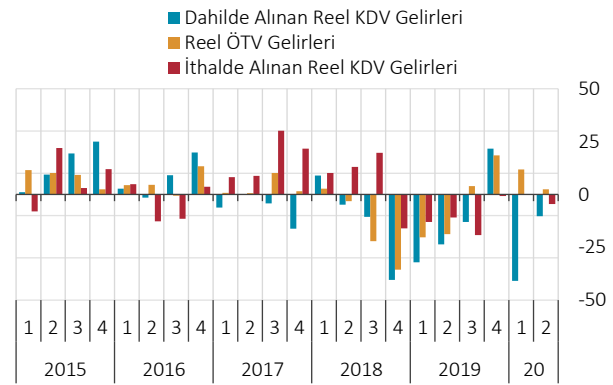
Grafik 6.1.3: Reel Vergi Gelirleri\* (Yıllık % Değişim)



Kaynak: Hazine ve Maliye Bakanlığı.

\*Reelleştirme TÜFE ile yapılmıştır.

Grafik 6.1.4: Reel KDV ve ÖTV Gelirleri\* (Yıllık % Değişim)



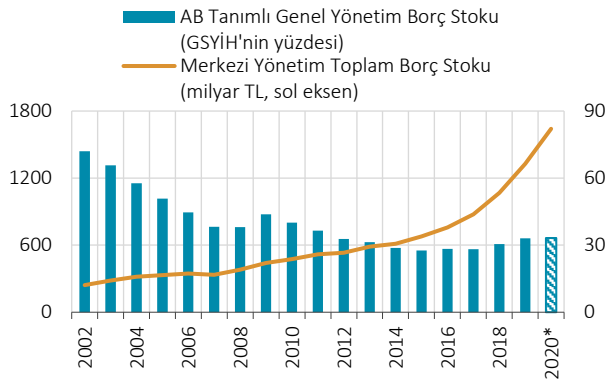
Kaynak: Hazine ve Maliye Bakanlığı.

\*Reelleştirme TÜFE ile yapılmıştır.

## 6.2 Kamu Borç Stokundaki Gelişmeler

AB tanımlı genel yönetim borç stokunun GSYİH'ye oranı 2020 yılı ilk çeyreği itibarıyla yüzde 35,1 olarak gerçekleşmiştir (Grafik 6.2.1).

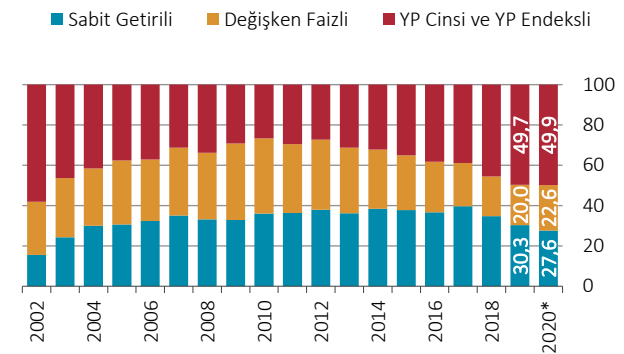
Grafik 6.2.1: Kamu Borç Stoku Göstergeleri



Kaynak: Hazine ve Maliye Bakanlığı.

\* Merkezi yönetim toplam borç stoku için 2020 yılı Haziran ayı gerçekleşmesi, AB tanımlı genel yönetim borç stoku için YEP 2020 yılı hedefi kullanılmıştır.

Grafik 6.2.2: Merkezi Yönetim Borç Stoku Kompozisyonu

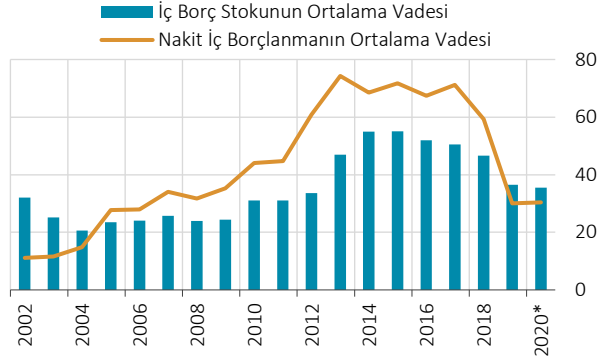


Kaynak: Hazine ve Maliye Bakanlığı.

\* Haziran ayı itibarıyla.

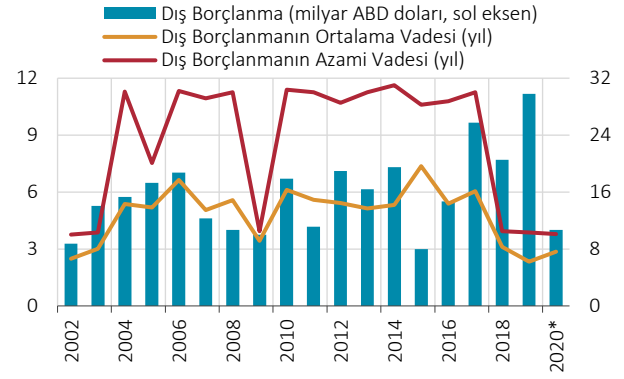
2020 yılı Haziran ayı itibarıyla, sabit getirili borç senetlerinin toplam borç stoku içindeki payı 2019 yılına göre azalırken, değişken faizli borç senetleri ile yabancı para cinsi ve yabancı paraya endekli borç senetlerinin payı artmıştır (Grafik 6.2.2). 2020 yılının ilk beş ayında iç borçlanmanın yüzde 53,7'si sabit faizli araçlarla gerçekleştirilmiştir. Bahsi geçen dönemde TL cinsi borçlanmanın iç borçlanma içindeki payı yüzde 72,9 düzeyindedir.

**Grafik 6.2.3: Nakit İç Borçlanmanın Ortalama Vadesi ve İç Borç Stokunun Vadeye Kalan Ortalama Süresi (Ay)**



Kaynak: Hazine ve Maliye Bakanlığı.  
\* Haziran ayı itibarıyla.

**Grafik 6.2.4: Tahvil İhracı Yoluyla Dış Borçlanma**

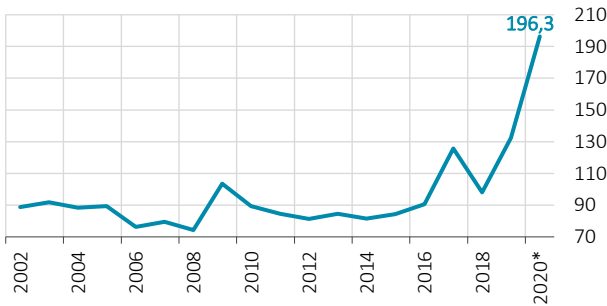


Kaynak: Hazine ve Maliye Bakanlığı.  
\* Haziran ayı itibarıyla.

2020 yılı Haziran ayı itibarıyla iç borç stokunun vadeye kalan ortalama süresi 35,5 ay, nakit iç borçlanmanın ortalama vadesi ise yaklaşık 30,4 ay olarak gerçekleşmiştir (Grafik 6.2.3). Tahvil ihracı yoluyla gerçekleştirilen dış borçlanma tutarı 2020 yılı Haziran ayı itibarıyla 4 milyar ABD doları olmuştur. Söz konusu borçlanmanın ortalama vadesi 7,6 yıl olarak gerçekleşmiştir (Grafik 6.2.4). Dış borç çevirme oranı ise 2020 yılının ilk yarısında 2019 yılı geneline (yüzde 106) kıyasla azalarak yüzde 49,5 olmuştur.

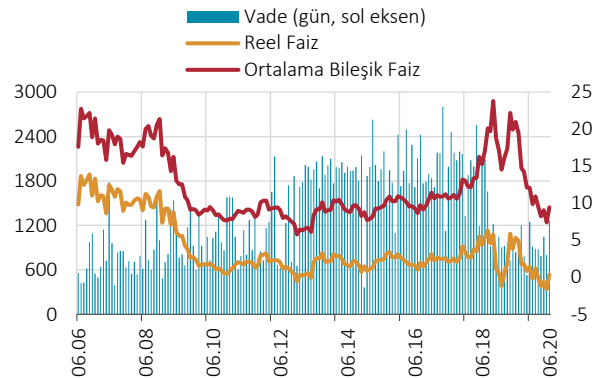
İç borç çevirme oranı, 2020 yılı Ocak-Haziran döneminde 2019 yılına göre (yüzde 132,4) belirgin bir artış kaydederek yüzde 196,3 olarak gerçekleşmiştir (Grafik 6.2.5). Bu dönemde kamu finansman ihtiyacı iç borçlanma yoluyla karşılanmıştır. Ortalama iç borçlanma reel faiz oranı ise son aylarda oldukça düşük seyretmektedir (Grafik 6.2.6).<sup>1</sup>

**Grafik 6.2.5: Toplam İç Borç Çevirme Oranı (%)**



Kaynak: Hazine ve Maliye Bakanlığı.  
\* Haziran ayı itibarıyla.

**Grafik 6.2.6: Hazine İhaleleri Faiz Oranı ve Vade Yapısı**



Kaynak: Hazine ve Maliye Bakanlığı.

<sup>1</sup> Reel faizler, Hazine ihalelerinde gerçekleşen nominal faiz oranlarının TCMB Beklenti Anketi'nden alınan gelecek 12 aylık TÜFE beklentisinden arındırılması yoluyla hesaplanmıştır.