

TÜRKİYE CUMHURİYET MERKEZ BANKASI

**ÖDEMELER DENGESİ
RAPORU**



Mart 2003

ÖZET

ÖDEMELER DENGESİ (milyon ABD doları)

	Mart			Ocak-Mart		
	2002	2003	% Değişim	2002	2003	% Değişim
Cari İşlemler Dengesi	-193	-1062	..	-479	-2368	..
Dış Ticaret Dengesi	-940	-1868	98,7	-2334	-4075	74,6
İhracat	2895	3686	27,3	7888	10015	27,0
İthalat	-3835	-5554	44,8	-10222	-14090	37,8
Karşılama oranı	%75,5	%66,4	..	%77,2	%71,1	..
Sermaye ve Finans Hesapları	1089	1091	..	2164	4382	..
Finans Hesabı (Resmi Rezervler hariç)	911	27	..	3864	3721	..
Resmi Rezervlerdeki Değişim†	178	1064	..	-1700	661	..

Kaynak: TCMB.

† (-) işareti resmi rezervlerde artış anlamına gelmektedir.

2003 yılı Mart ayında;

İhracat bir önceki yılın aynı ayına göre yüzde 27,3 oranında artarak 2,9 milyar ABD dolarından 3,7 milyar ABD dolarına yükselmiştir. Aynı dönemde ithalat da yüzde 44,6 oranında büyüyerek 3,8 milyar ABD dolarından 5,6 milyar ABD dolarına çıkmıştır. Böylece, dış ticaret açığı 1,9 milyar ABD doları olmuş, ihracatın ithalatı karşılama oranı yüzde 66,4'e gerilemiştir. Mart ayında cari işlemler hesabı 1,1 milyar ABD doları açık verirken, resmi rezervler hariç finans hesabı 27 milyon ABD doları fazla vermiştir.

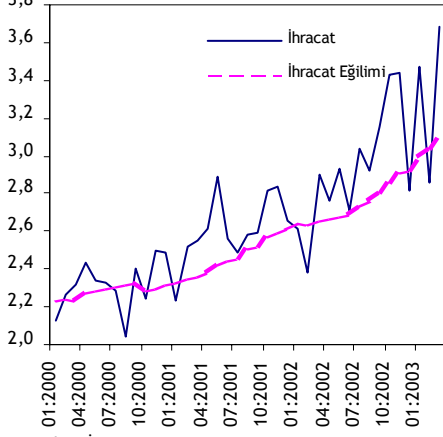
2003 yılı Ocak-Mart döneminde;

İhracat bir önceki yılın aynı dönemine göre yüzde 27 oranında artarak 7,9 milyar ABD dolarından 10 milyar ABD dolarına yükselmiştir. Aynı dönemde ithalat da yüzde 37,8 oranında büyüyerek 10,2 milyar ABD dolarından 14,1 milyar ABD dolarına çıkmıştır. Böylece, dış ticaret açığı 4,1 milyar ABD doları olmuş, ihracatın ithalatı karşılama oranı yüzde 71,1'e gerilemiştir. Ocak-Mart döneminde cari işlemler hesabı 2,4 milyar ABD doları açık verirken, resmi rezervler hariç finans hesabı 3,7 milyar ABD doları fazla vermiştir.

ÖZET

İHRACAT

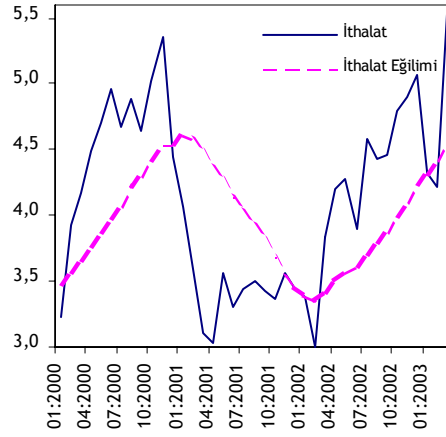
(milyar ABD doları)



Kaynak: DİE.

İTHALAT

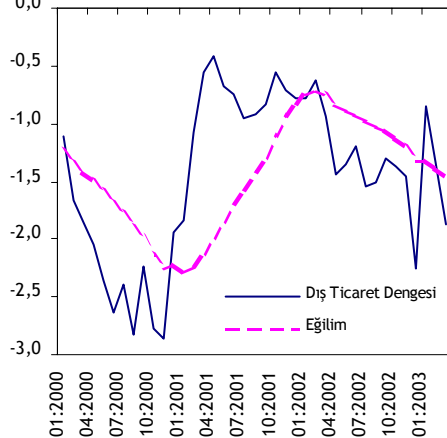
(milyar ABD doları)



Kaynak: DİE.

DIŞ TİCARET DENGESİ

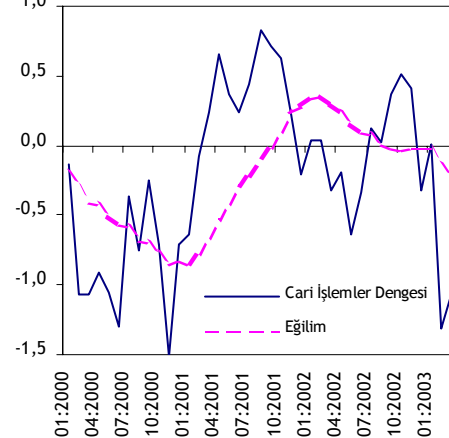
(milyar ABD doları)



Kaynak: DİE.

CARİ İŞLEMLER DENGESİ

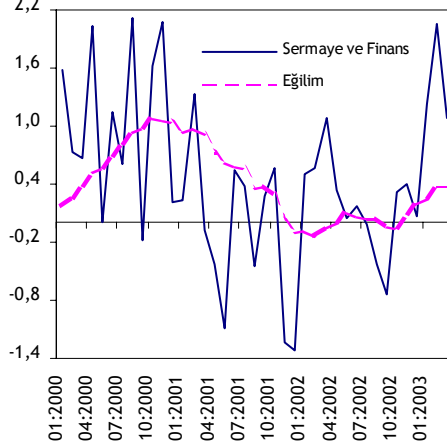
(milyar ABD doları)



Kaynak: TCMB.

SERMAYE ve FİNANS HESAPLARI

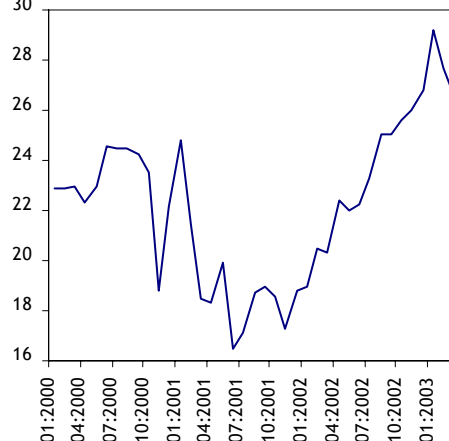
(milyar ABD doları)



Kaynak: TCMB.

TCMB ULUSLARARASI REZERVLERİ

(milyar ABD doları)



Kaynak: TCMB.

Eğilimler 12 aylık hareketli ortalama ile hesaplanmıştır.

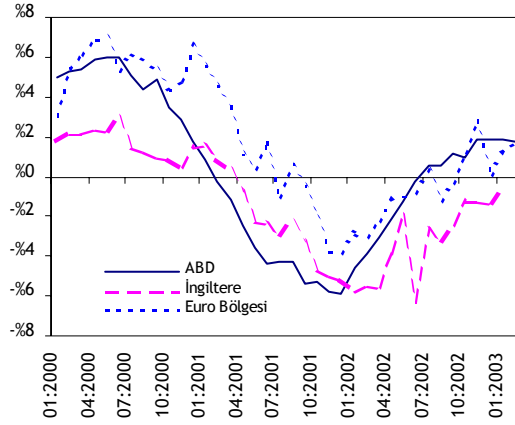
I. DIŞ TİCARETİ ETKİLEYEN FAKTÖRLER

Dış Talep Gelişmeleri

1. ABD ekonomisinde 2002 yılının ikinci yarısında yakalanmış olan yukarı yönlü ivme 2003 yılı başından itibaren durağan seyir izlemeye başlamıştır. Şubat ayında sanayi üretimi endeksi bir önceki aya göre yüzde 0,1 oranında artarken, Mart ayında yüzde 0,5 oranında düşmüştür. 2002 Şubat ayından itibaren artış eğiliminde olan ABD'nin ithalatı Ocak ve Şubat aylarında söz konusu eğilimini artırarak devam ettirmiştir.
2. Euro Bölgesi ithalatı ise ABD ekonomisine oranla daha düşük bir oranda artmıştır. Euro bölgesinde 2003 yılının ilk çeyreğinde talebin oldukça zayıf kaldığı rapor edilmiştir. Euro Bölgesi sanayi üretim endeksi de Ocak ve Şubat aylarında sınırlı oranda artmıştır. Tüketici güveninde gözlenen iyileşmeye karşın, genel güven düzeyinin oldukça düşük kaldığı, bunun da işgücü piyasalarındaki olumsuzlukla ilgili olduğu belirtilmektedir. Mart ayında işsizlik oranı yüzde 8,7'ye yükselmiştir.
3. Özetle, 2003 yılı başında ABD ve Avrupa ekonomilerine ilişkin yayımlanmış veriler incelendiğinde, söz konusu ekonomilerdeki toparlanmanın oldukça kısıtlı kaldığı görülmektedir.

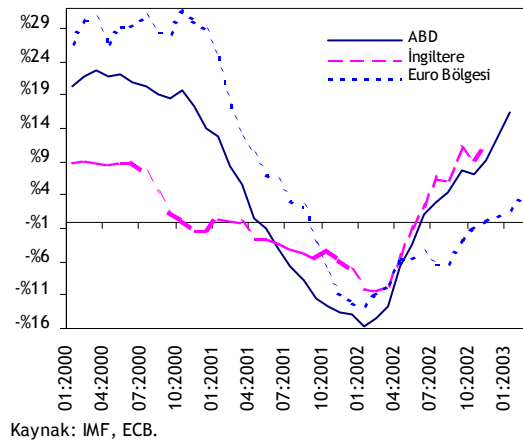
SANAYİ ÜRETİMİ

(mevsimsellikten arındırılmış, üç aylık hareketli ortalama, yıllık yüzde değişim)



İTHALAT

(üç aylık hareketli ortalama, yıllık yüzde değişim)



4. OECD'nin yayımladığı ve OECD ülkelerinin ekonomik faaliyetlerindeki devresel hareketler için ön gösterge niteliğinde olan CLI'nin¹ (Composite Leading Indicator) altı aylık büyüme oranı, 2003 yılı Ocak ve Şubat aylarında gerilemiştir. Bir başka deyişle, CLI önümüzdeki dönemde OECD ülkelerinin ekonomilerinin bir canlanma sergilemeyeceğine işaret etmektedir.

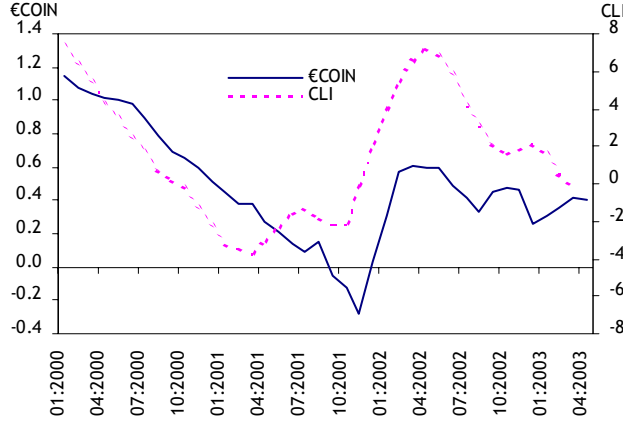
5. CEPR (Centre for Economic Policy Research) tarafından yayınlanan EuroCOIN² (Coincident Indicator) göstergesi Euro Bölgesi için mevsimsellikten arındırılmış üç aylık gayri safi yurt içi hasıla (GSYİH) büyümesine ilişkin tahminleri göstermektedir. 2002 yılının son çeyreğinde üst üste gerileyen büyüme oranı, Aralık, Ocak ve Şubat aylarında artış eğilimi gösterirken, Mart ve Nisan aylarında yatay bir seyir izlemiştir. Buna göre, Euro Bölgesinde GSYİH büyüme oranının özellikle ikinci çeyrekte düşük oranda artması beklenmektedir.

¹ CLI hakkında daha ayrıntılı bilgi için bakınız,

<http://www.oecd.org/oecd/pages/home/displaygeneral/0,3380,EN-statistics-509-15-no-no-no-509,00.html>.

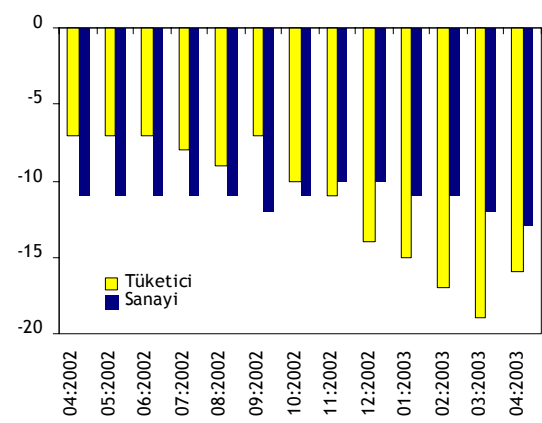
² EUROCOIN hakkında daha ayrıntılı bilgi için bakınız, <http://www.cepr.org/data/Eurocoin/>.

ÖNCÜ GÖSTERGELER: €COIN (3-aylık % değişim),
OECD CLI (yıllıklandırılmış 6-aylık % değişim)



Kaynak: CEPR, OECD.

TÜKETİCİ ve SANAYİ GÜVEN ENDEKSLERİ: AB
(mevsimsellikten arındırılmış)

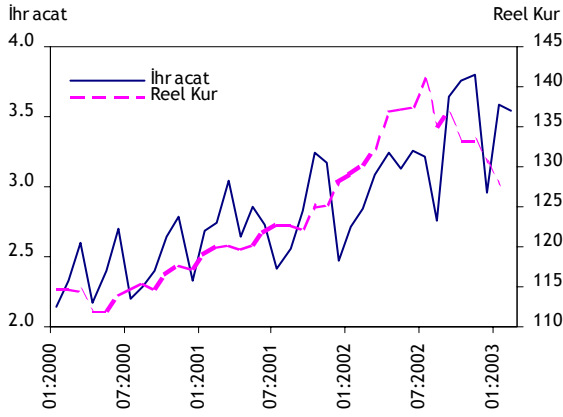


Kaynak: Eurostat.

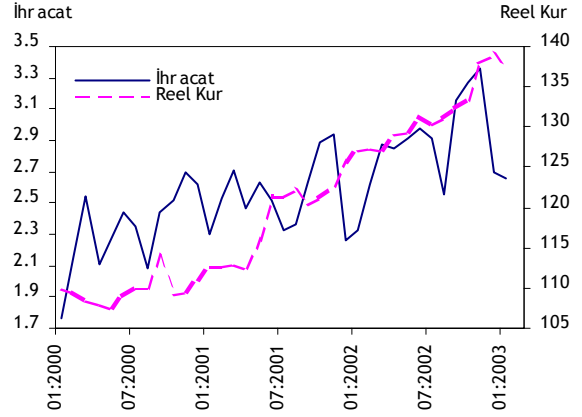
6. Küresel ekonomide yaşanan durgunluğun Avrupa ekonomilerindeki güveni olumsuz etkilediği görülmektedir. 2002 yılındaki yatay seyrine devam eden sanayici güven endeksi Mart ve Nisan aylarında kötüleşmiştir. Tüketici güveninde Ocak, Şubat ve Mart aylarında hızlanan bozulma, Nisan ayında hız kesmiştir.

AB'YE ADAY ÜLKELERDE İHRACAT ve REEL KUR (1995=100)†

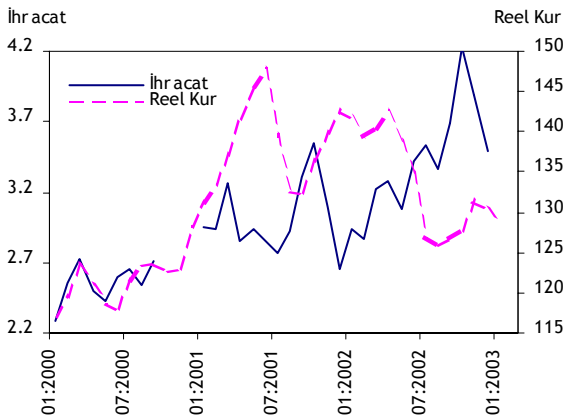
ÇEK CUMHURİYETİ



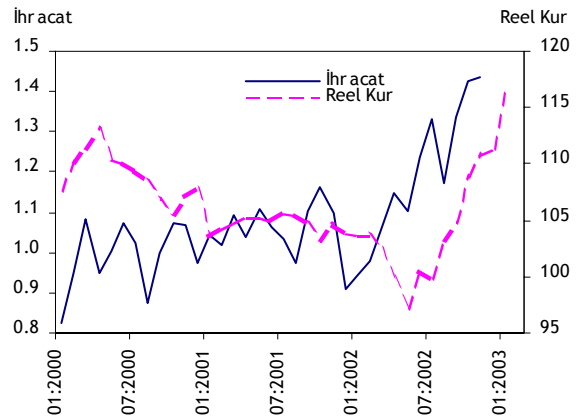
MACARİSTAN



POLONYA



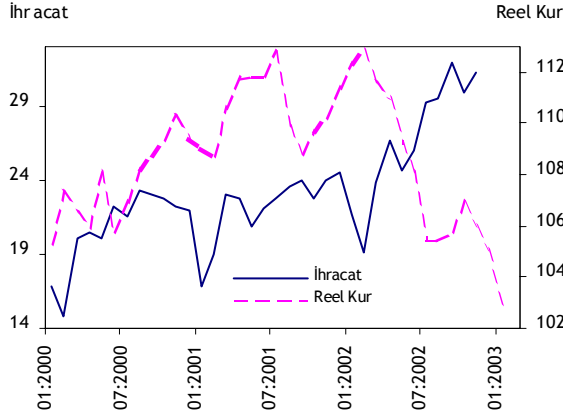
SLOVAK CUMHURİYETİ



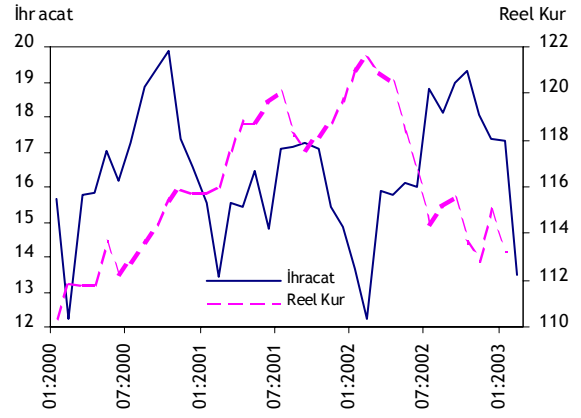
† Reel kur endeksindeki artış para biriminin güçlenmesini göstermektedir.
Kaynak: IMF.

RAKİP ÜLKELERDE İHRACAT (milyar ABD doları) ve REEL KUR (1995=100)†

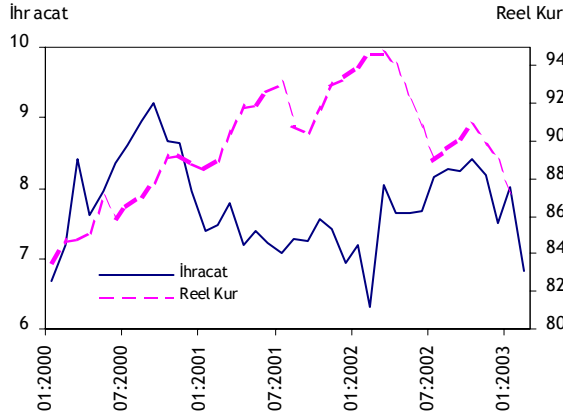
ÇİN



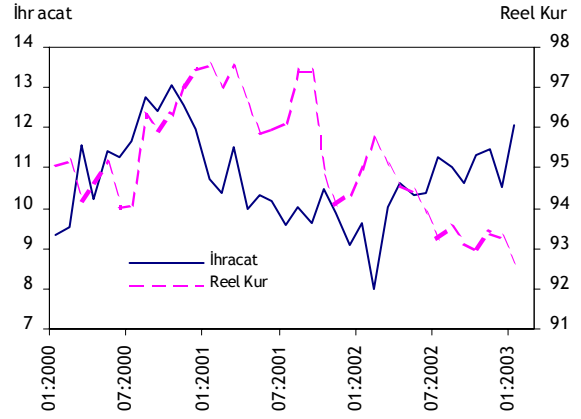
HONG KONG††



MALEZYA



SİNGAPUR



† Reel kur endeksindeki artış para biriminin güçlenmesini göstermektedir.

†† Hong Kong için reel kur bulunamadığından nominal efektif döviz kuru kullanılmıştır.

Kaynak: IMF.

7. 2003 yılı Ocak ayında AB'nin Türkiye ile olan ticaret hacminde önemli artış gözlenmiştir. Söz konusu ayda AB'nin Türkiye'den yaptığı ithalatın artış oranı, Norveç ve Rusya'dan yaptığı ithalatın artış oranından sonraki en yüksek oran olmuştur. AB'nin Türkiye'ye yönelik ihracatı ise Ocak ayında bir önceki yılın aynı ayına göre yüzde 37 artarak diğer ülkelere yapılan ihracata kıyasla en yüksek artışı kaydetmiştir.

8. AB'ye aday ülkelerden Macaristan ve Slovak Cumhuriyeti para birimlerinde 2002 yılında gözlenen reel olarak güçlenme eğilimi 2003 yılı Ocak ayında da devam etmiştir. Buna karşın, Çek Cumhuriyeti para birimi 2002 yılı Ağustos ayından itibaren reel olarak değer kaybetmeye başlamıştır.

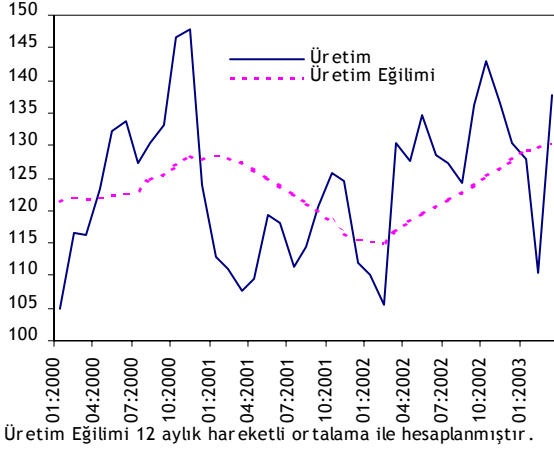
9. Çin ve Malezya para birimleri 2002 yılında reel olarak büyük oranda değer kaybetmiştir.

Yurt İçi Talep ve Üretim Gelişmeleri

10. 2002 yılının son çeyreğinde GSMH artışı hızlanarak yüzde 11,5 oranına ulaşmış, böylelikle 2002 yılında GSMH yüzde 7,8 oranında büyümüştür. Yılın son çeyreğinde yatırım harcamaları hızlı bir biçimde artmış ve özel tüketim harcamaları ise sınırlı şekilde yükselmeye devam etmiştir.

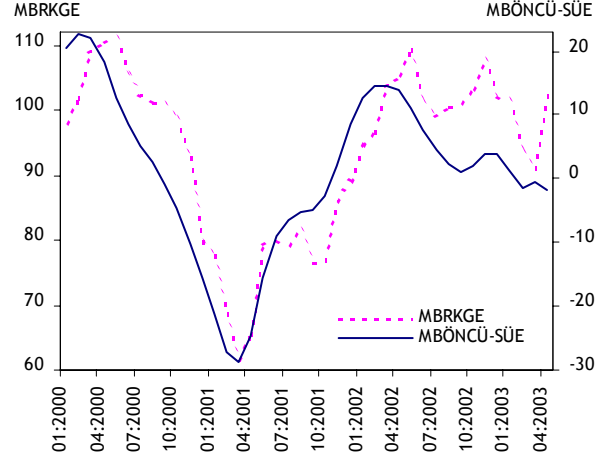
11. 2003 yılı Mart ayında sanayi üretimi geçen yılın aynı ayına göre yüzde 5,6 oranında artmıştır. Mevsimsel etkenlerden arındırıldığında sanayi üretimindeki artışın Mart ayında yüzde 1,5 olduğu görülmektedir. Bu dönemde yüzde 5,8 artan imalat sanayi üretimi mevsimsellikten arındırıldığında yüzde 0,6 oranında artış göstermiştir. Ocak-Mart döneminde sanayi üretim artışı ve imalat sanayi üretimi artışı sırasıyla yüzde 7,5 ve yüzde 8,7 olmuştur.

İMALAT SANAYİİ ÜRETİMİ (1994=100)



Kaynak: DIE.

TÜRKİYE İÇİN ÖNCÜ GÖSTERGELER: MBRKGE, MBÖNCÜ-SÜE (6-aylık % değişim)

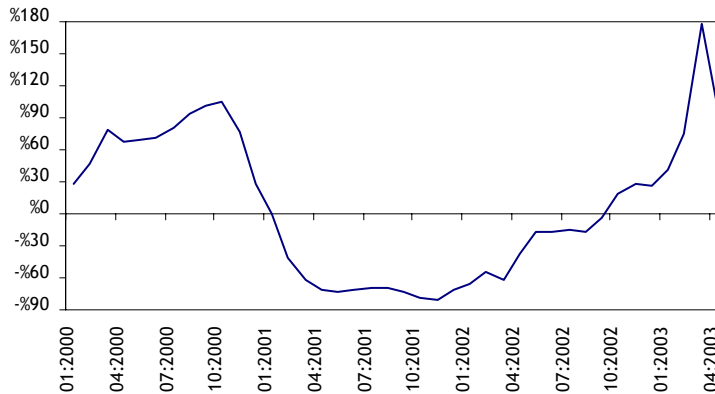


Kaynak: TCMB.

12. Ekonomik faaliyetteki büyüme ve daralma dönemlerini önceden izleyebilmek amacıyla Türkiye Cumhuriyet Merkez Bankası (TCMB) tarafından oluşturulan bileşik öncü göstergeler endeksinin (MBÖNCÜ-SÜE)³ altı aylık yüzde değişimi, Sanayi Üretim Endeksinin dip ve tepe noktalarını önceden vermektedir. Endeks 2003 yılı Ocak ayından itibaren düşüşe geçmiştir. Söz konusu öncü göstergenin yıllıklandırılmış altı aylık değişim oranı Şubat ayındaeksiye dönmüş ve Mart ve Nisan aylarında da aynı yönlü hareketini devam ettirmiştir.

13. TCMB tarafından oluşturulan diğer bir gösterge de Reel Kesim Güven Endeksi (MBRKGE)⁴ olup özel sektör kuruluşlarının üst düzey yöneticilerinin bugünkü iş durumlarını nasıl değerlendirdiklerine ve geleceğe ilişkin beklentilerine dair bilgi sunmaktadır. Ocak ayında 100 seviyesinin üzerinde olan gösterge, Şubat ve Mart aylarında yaşanan Irak'la ilgili siyasi gelişmeler ile bu gelişmelerin kurlar ve faiz oranları üzerindeki olumsuz etkisinden dolayı 100 seviyesinin altına gerilemiştir. Ancak, savaşın sona ermesi ile faiz oranlarındaki olumlu gelişmeler sonucunda söz konusu endeksin Nisan ayında önemli oranda iyileştiği gözlenmektedir.

TAŞIT ARAÇLARI SATIŞI: BÜYÜME ORANI (üç aylık hareketli ortalama, yıllık % değişim)



Kaynak: Otomotiv Sanayii Derneği.

³ MBÖNCÜ-SÜE hakkında daha ayrıntılı bilgi için bakınız, http://www.tcmb.gov.tr/yeni/evds/yavin/oncu_gos/oncu_tur.html.

⁴ MBRKGE hakkında daha ayrıntılı bilgi için bakınız, [http://www.tcmb.gov.tr/yeni/evds/yavin/oncu_gos/vontemselaciklama\[1\].pdf](http://www.tcmb.gov.tr/yeni/evds/yavin/oncu_gos/vontemselaciklama[1].pdf).

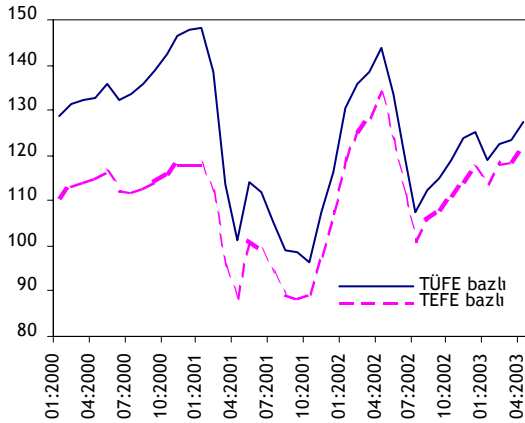
14. CNBC-e tarafından hazırlanan Tüketici Güven Endeksine göre 2003 yılının Ocak ayından itibaren Irak'la ilgili gelişmeler yurt içi tüketici güvenini olumsuz etkilemiştir. Savaşın son ermesini takiben CNBC-e Tüketici Güven Endeksi Nisan ayında 69,75'ten 91,32'ye yükselmiştir.

15. Yurt içi talepte gözlenen canlanma eğilimiyle birlikte 2003 yılı ilk çeyreğinde taşıt araçları satışı geçen yılın aynı dönemine göre yüzde 97,7 oranında artış kaydetmiştir. Bu eğilim Nisan ayında da devam etmiş ve taşıt araçları satışı artış oranı yüzde 64,7 olmuştur.

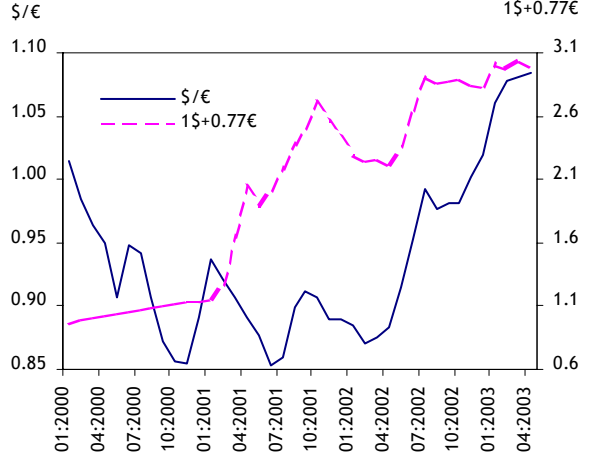
Fiyatlar

16. 2003 yılı Ocak ayında Irak'a ilişkin gerginlikler nedeniyle nominal döviz kurunun artması, Türk lirasının reel olarak değer kaybetmesine yol açmıştır. Buna karşın, Şubat ve Mart aylarında Türk lirasının nominal olarak değeri önemli ölçüde değişmemiştir. Nisan ayında ise 1 ABD doları + 0,77 eurodan oluşan nominal döviz sepeti önceki aya göre yüzde 1,5 oranında gerilemiştir. Yılın ilk dört ayında nominal döviz sepeti 2002 Aralık ayı ortalamasına göre yüzde 5,6 oranında değer kazanmıştır. Aynı dönemde enflasyon oranlarının daha yüksek gerçekleşmesi nedeniyle Türk lirası, bu dönemde 2002 yılı sonuyla karşılaştırıldığında, tüketici fiyatlarıyla hesaplanan reel kur endeksine göre yüzde 1,7 oranında, toptan eşya fiyatlarıyla hesaplanan endekse göre ise yüzde 4,4 oranında güçlenmiştir.

REEL EFEKTİF DÖVİZ KURU
(1995=100)†



USD/EUR PARİTESİ ve
NOMİNAL DÖVİZ KUR SEPETİ



† Reel kur endeksindeki artış Türk lirasının güçlenmesini göstermektedir.
Kaynak: TCMB.

REEL EFEKTİF DÖVİZ KURU (aylık yüzde değişim)†

	2002								2003			
	May	Haz	Tem	Ağu	Eyl	Eki	Kas	Ara	Oca	Şub	Mar	Nis
Türkiye												
TÜFE bazlı	-7.2	-10.9	-9.5	4.3	2.7	3.3	3.9	1.4	-4.9	2.9	0.7	3.2
TEFE bazlı	-7.3	-10.4	-8.6	4.2	2.3	3.0	2.7	2.5	-2.9	3.7	0.6	3.0
Çek Cumhuriyeti	0.2	0.2	2.3	-4.0	1.2	-2.4	0.0	-2.0	-2.1			
Slovakya	-2.8	3.3	-0.6	3.3	1.6	3.9	1.7	0.6	4.8			
Macaristan	0.2	1.6	-0.8	0.5	1.0	0.8	3.6	0.8	-1.2			
Polonya	-2.6	-2.8	-5.9	-0.9	0.7	0.8	2.9	-0.8	-1.1			
Hong Kong ††	-1.8	-1.4	-1.9	0.7	0.3	-1.7	-0.6	1.9	-1.5			
Malezya	-2.0	-1.5	-2.0	0.8	0.5	0.9	-1.2	-1.0	-2.0			
Singapur	-0.1	-0.6	-0.7	0.3	-0.4	-0.2	0.4	-0.1	-0.7			
Çin	-1.6	-1.1	-2.4	0.0	0.3	1.1	-0.8	-0.9	-2.1			

Kaynak: TCMB, IMF.

† Reel kur endeksindeki artış söz konusu para biriminin güçlenmesini göstermektedir.

†† Hong Kong için reel kur bulunmadığından nominal efektif döviz kuru kullanılmıştır.

İHRACAT ve İTHALAT FİYAT ENDEKSLERİ (1994=100)

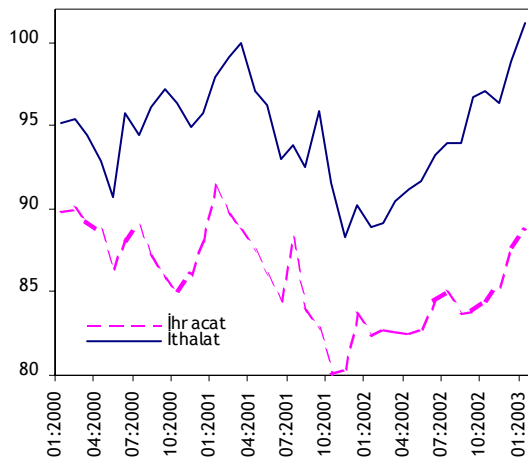
	2002											2003
	Şub	Mar	Nis	May	Haz	Tem	Ağu	Eyl	Eki	Kas	Ara	Oca
İhracat Fiyat Endeksi	82.8	82.6	82.5	82.8	84.4	84.9	83.7	83.9	84.4	85.3	87.7	88.6
İmalat	81.8	81.5	81.1	81.9	84.2	85.0	83.6	84.4	84.3	85.1	87.7	88.9
Tekstil Ürünleri	77.6	77.8	77.5	79.6	82.8	82.2	78.7	79.0	78.7	82.0	85.2	86.9
Giyim Eşyası	83.5	86.1	85.1	85.9	87.8	89.8	89.1	86.6	83.8	85.0	91.7	94.5
Kimyasal Madde ve Ürünler	81.0	79.3	80.0	83.9	84.1	86.6	85.8	85.4	86.4	87.3	88.2	89.9
Ana Metal Sanayi	79.7	77.1	77.7	78.0	82.7	85.9	89.8	87.0	88.5	90.6	89.3	90.0
Makine ve Teçhizat İmalatı	80.3	79.4	79.8	79.3	79.4	80.0	77.8	80.1	81.2	79.9	83.7	85.3
Elektrikli Makine ve Cihazlar	69.3	69.1	67.1	70.4	69.4	68.8	67.4	72.5	74.1	72.9	75.6	75.5
Motorlu Kara Taşıtları	81.7	83.3	85.4	85.1	89.5	91.3	87.7	91.4	93.5	93.5	95.0	91.9
İthalat Fiyat Endeksi	89.1	90.4	91.2	91.7	93.2	94.0	94.0	96.7	97.1	96.4	98.9	101.1
Madencilik ve Taşocakçılığı	123.6	133.7	143.3	140.0	141.7	148.4	153.7	153.9	161.0	145.0	157.1	169.9
Ham Petrol ve Doğalgaz	127.5	139.8	149.5	145.6	147.2	156.4	162.0	163.0	170.2	151.3	166.6	178.5
İmalat	85.0	85.7	86.4	87.2	88.1	88.5	87.6	90.3	90.2	91.3	92.4	92.0
Tekstil Ürünleri	79.7	86.9	81.1	83.2	81.2	80.6	78.4	82.7	84.8	85.0	88.1	84.0
Kimyasal Madde ve Ürünler	86.3	86.1	90.3	89.4	91.5	93.6	91.6	94.1	92.9	95.2	97.4	96.9
Ana Metal Sanayi	79.9	78.3	81.4	81.4	83.8	85.4	86.4	85.2	84.2	89.0	91.5	92.3
Makine ve Teçhizat İmalatı	87.4	86.3	89.2	89.3	88.2	87.2	86.8	91.6	91.6	94.7	97.5	92.8
Elektrikli Makine ve Cihazlar	62.6	66.6	66.1	69.8	71.3	69.5	68.8	70.2	70.7	67.7	67.9	66.8
Motorlu Kara Taşıtları	78.0	77.0	80.1	86.7	86.8	85.4	90.2	90.3	86.4	85.7	88.7	89.6

Kaynak: DİE.

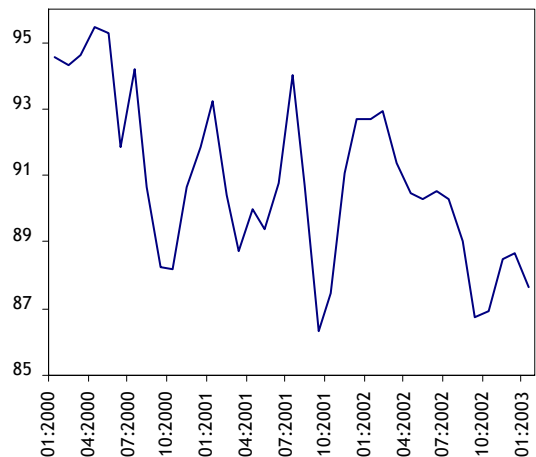
17. Euronun dolar karşısındaki güçlenme eğilimi Nisan ayında da devam etmiştir. Bu dönemde, ABD doları/euro paritesi geçen yılın aynı ayına göre yüzde 22,6 oranında yükselmiş ve ortalama 1,0840 seviyesine ulaşmıştır.

18. 2003 yılı Ocak ayında, 12 aylık ortalamalara göre hesaplanan ihracat fiyatları yüzde 0,4 oranında gerilerken, ithalat fiyatları yüzde 0,6 oranında artış kaydetmiştir. Bu nedenle, dış ticaret hadlerinde 2002 yılının son çeyreğinde gözlenen iyileşme eğilimi devam etmemiştir.

19. İhracat fiyatlarında Ocak ayında en yüksek artış oranları tekstil, giyim, ana metal ve motorlu kara taşıtlarında gözlenmiştir. Aynı dönemde ithalat fiyatlarında ise ham petrol, doğalgaz ve petrol ürünleri ile ana metal ve motorlu kara taşıtlarında önemli ölçüde yükseliş gerçekleşmiştir.

İHRACAT ve İTHALAT FİYAT ENDEKSLERİ
(1994=100)

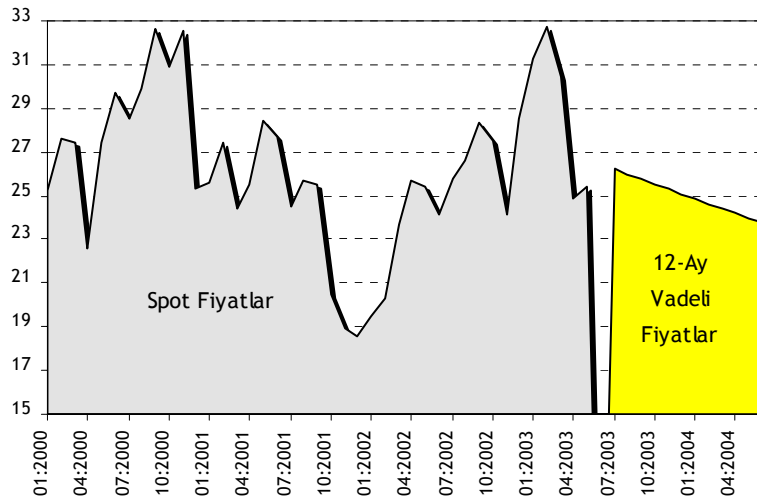
Kaynak: DİE.

DIŞ TİCARET HADLERİ (İhracat
Fiyatları/İthalat Fiyatları) (1994=100)

20. Aralık 2002-Şubat 2003 döneminde yükselen ham petrol fiyatları, büyük ölçüde, Irak ile ilgili gerginliğin artması, OECD ülkelerindeki ham petrol stoklarının düşük düzeyde seyretmesi ve Venezuela'daki grevin yol açtığı üretim açığından kaynaklanmıştır. Mart ayında Irak'a yönelik askeri operasyonun başlaması ve savaşın petrol arzında kesintiye yol açmayacağı beklentisinin güçlenmesiyle birlikte gerek spot piyasada gerekse vadeli piyasalarda ham petrol fiyatları düşmeye başlamıştır. Nisan ayında Irak savaşının sona ermesi neticesinde ham petrol fiyatlarındaki düşme eğilimi hızlanmıştır. Brent petrolünün fiyatı Mart ayında önceki aya göre yüzde 6,9 oranında, Nisan ayında ise yüzde 18,3 oranında gerilemiştir.

21. OPEC üyesi ülkeler mevsimsel etkenlerden ötürü ham petrol talebinin azalması nedeniyle 24 Nisan 2003 tarihinde yaptıkları toplantıda ham petrol üretim miktarını 1 Haziran 2003 tarihinden itibaren geçerli olmak üzere günlük 2 milyon varil kadar azaltarak 25,4 milyon varile düşürmeyi kararlaştırmıştır.

HAM PETROL FİYATLARI: BRENT SPOT ve 12-AY VADELİ (aylık ortalama, ABD doları/varil)



Vadeli Fiyatlar	
23.05.2003	
Temmuz 2003	26.24
Ağustos 2003	26.00
Eylül 2003	25.75
Ekim 2003	25.55
Kasım 2003	25.31
Aralık 2003	25.07
Ocak 2004	24.84
Şubat 2004	24.62
Mart 2004	24.40
Nisan 2004	24.19
Mayıs 2004	23.98
Haziran 2004	23.79

Kaynak: oilnergy.com.

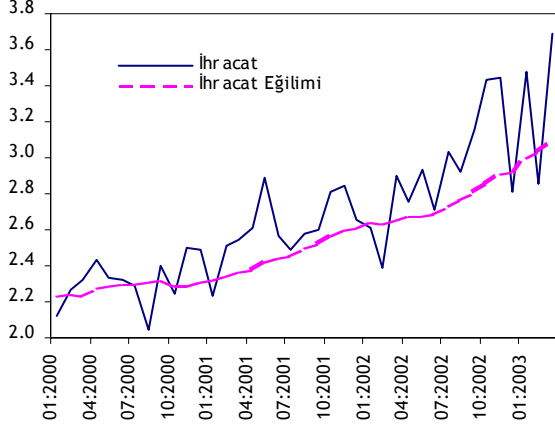
Not: 23.05.2003 tarihinde International Petroleum Exchange'de oluşan vadeli fiyatlar.

II. İHRACAT

Genel Değerlendirme

22. İhracat 2003 yılının Mart ayında bir önceki yılın aynı ayına göre yüzde 27,3 oranında artarak 3,7 milyar ABD doları olmuştur. Aynı ayda, imalat sanayii ürünleri ihracatı ve tarım ve ormancılık ürünleri ihracatı sırasıyla yüzde 27,6 ve yüzde 25,9 oranında artmıştır.

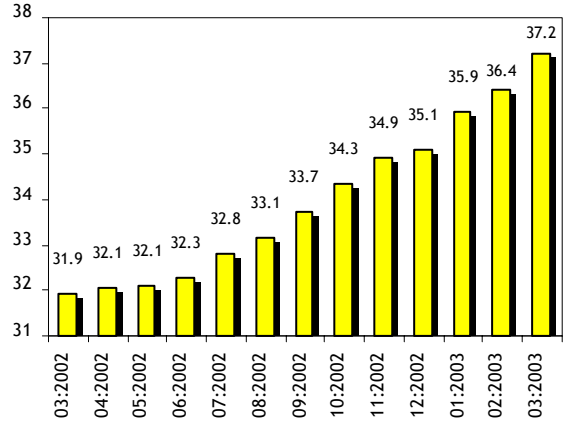
İHRACAT ve İHRACAT EĞİLİMİ†
(milyar ABD doları)



† İhracat eğilimi 12 aylık hareketli ortalama ile hesaplanmıştır.

Kaynak: DİE.

İHRACAT
(on iki aylık, milyar ABD doları)



İHRACAT (milyon ABD doları)

	Mart				Ocak-Mart			
	2002	2003	% Değişim	% Katkı	2002	2003	% Değişim	% Katkı
Toplam	2895	3686	27.3		7888	10015	27.0	
Tarım ve Ormancılık	155	195	25.9	1.4	505	584	15.6	1.0
Balıkçılık	4	2	-38.6	-0.1	9	13	39.8	0.0
Madencilik ve Taşocakçılığı	31	30	-3.2	0.0	78	77	-0.9	0.0
İmalat	2702	3449	27.6	25.8	7285	9318	27.9	25.8
Diğer	3	9	255.8	0.2	11	23	119.5	0.2
Önemli Fasıllar:								
Örme giyim eşyası	358	465	30.1	3.7	1001	1301	30.0	3.8
Örülmemiş giyim eşyası	280	337	20.2	2.0	761	931	22.3	2.2
Kara taşıtları ve bunların aksam, parçaları	259	394	51.9	4.6	640	998	55.9	4.5
Elektrikli makine ve cihazlar	214	267	24.9	1.8	586	712	21.3	1.6
Kazanlar, makineler, mekanik cihazlar	160	229	43.1	2.4	411	593	44.2	2.3
Demir ve çelik	147	219	49.0	2.5	481	643	33.6	2.0
Demir veya çelikten eşya	180	105	-41.8	-2.6	389	289	-25.6	-1.3
Dokumaya elverişli maddelerden hazır eşya	102	137	34.6	1.2	264	355	34.3	1.1
Yenilen meyveler	66	77	16.3	0.4	240	270	12.4	0.4
Pamuk, pamuk ipliği, pamuklu mensucat	65	92	42.0	0.9	195	241	23.7	0.6

Kaynak: DİE.

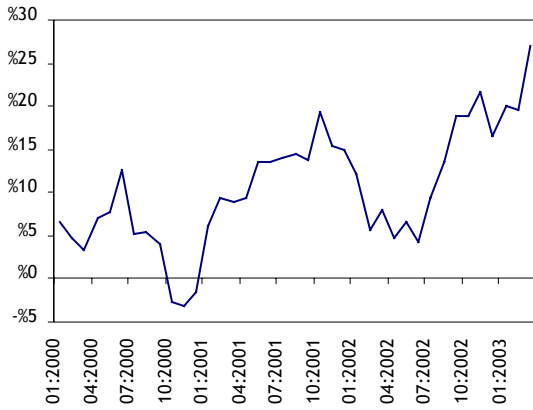
23. Öncü göstergeler dış talepte önümüzdeki dönemde önemli ölçüde bir canlanma kaydedilmeyeceğine işaret etmektedir. Ancak, Euro Bölgesinde GSYİH büyüme oranının özellikle ikinci çeyrekte küçük de olsa artması beklenmektedir. Toplam sanayi üretimi Şubat ayındaki görece daralmanın ardından, Mart ayında yeniden yüksek bir oranda artış göstermiştir. Mart ayında gözlenen bu artış, 2001 yılında yaşanan daralmanın yarattığı baz

etkisinin ortadan kalktığı ilk dönem olması nedeniyle önemlidir. İç talepte canlanma eğiliminin başlamasına rağmen, artan üretim üreticilerin yurtdışı pazarlara yönelmesinin devam etmesini sağlamıştır. Birim ücretlerin düşük seviyesi ve saat başına verimlilikteki artış da söz konusu eğilimi desteklemektedir.

24. 2003 yılının Ocak ve Şubat aylarında sınırlı bir artış gösteren ihracat büyüme oranı (üç aylık hareketli ortalamaların yıllık yüzde değişimi) Mart ayında büyük bir sıçrama göstermiştir. 2002 yılının son çeyreğinden itibaren yükselmeye başlayan ve Kasım ayından itibaren pozitif değerler alan tarım ve hayvancılık sektörü ihracatı bu eğilimini Mart ayında da korumuştur. İmalat sanayii ürünleri ihracatının aynı şekilde hesaplanan büyüme oranı ise Mart ayında toplam ihracata paralel bir seyir izlemiştir.

İHRACAT: BÜYÜME ORANI

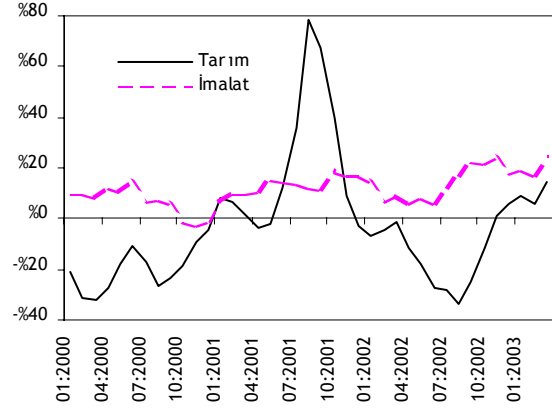
(üç aylık hareketli ortalama, yıllık % değişim)



Kaynak: DİE.

İHRACAT: SEKTÖREL BÜYÜME ORANLARI

(üç aylık hareketli ortalama, yıllık % değişim)



Kaynak: DİE.

İHRACAT: ÜLKE DAĞILIMI (milyon ABD doları)

	Mart					Ocak-Mart				
	2002		2003		%	2002		2003		%
	Değer	Pay (%)	Değer	Pay (%)		Değer	Pay (%)	Değer	Pay (%)	
Toplam	2895	..	3686	..	27.3	7888	..	10015	..	27.0
OECD Ülkeleri	1870	64.6	2465	66.9	31.8	5062	64.2	6708	67.0	32.5
Avrupa Birliği Ülkeleri	1467	50.7	2022	54.9	37.8	3979	50.4	5386	53.8	35.4
EFTA Ülkeleri	34	1.2	39	1.1	15.3	90	1.1	107	1.1	19.7
Diğer OECD Ülkeleri	369	12.8	405	11.0	9.5	993	12.6	1215	12.1	22.3
OECD dışı	925	31.9	1083	29.4	17.2	2573	32.6	2926	29.2	13.7
Avrupa Ülkeleri	342	11.8	393	10.7	14.8	833	10.6	955	9.5	14.7
Afrika Ülkeleri	157	5.4	165	4.5	4.6	419	5.3	458	4.6	9.5
Amerika Ülkeleri	23	0.8	19	0.5	-18.5	75	1.0	62	0.6	-18.0
Orta Doğu Ülkeleri	245	8.5	287	7.8	17.2	805	10.2	912	9.1	13.3
Diğer Asya Ülkeleri	145	5.0	215	5.8	48.2	391	5.0	510	5.1	30.7
Diğer Ülkeler	12	0.4	5	0.1	-56.1	51	0.6	28	0.3	-44.1
Seçilmiş Ülkeler										
Almanya	485	16.7	670	18.2	38.2	1312	16.6	1765	17.6	34.5
ABD	250	8.6	277	7.5	10.6	718	9.1	863	8.6	20.2
İngiltere	217	7.5	276	7.5	27.3	572	7.3	751	7.5	31.2
İtalya	203	7.0	273	7.4	34.1	547	6.9	699	7.0	27.8
Fransa	177	6.1	226	6.1	27.9	467	5.9	598	6.0	28.2
Rusya	173	6.0	112	3.0	-35.2	361	4.6	272	2.7	-24.8

Kaynak: DİE.

25. Mart ayında ihracat artışına en büyük katkıyı yapan mal grupları sırasıyla kara taşıtları, örme ve örülmemiş giyim eşyası, kazanlar, makineler ve mekanik cihazlar olmuştur. Söz konusu sektörlerin ihracatı toplam ihracatın yüzde 39'unu oluşturmaktadır. Demir veya çelikten eşya ihracatı ise 2002 yılının son çeyreğinden itibaren gösterdiği gerileme eğilimini Mart ayında da devam ettirmiştir.

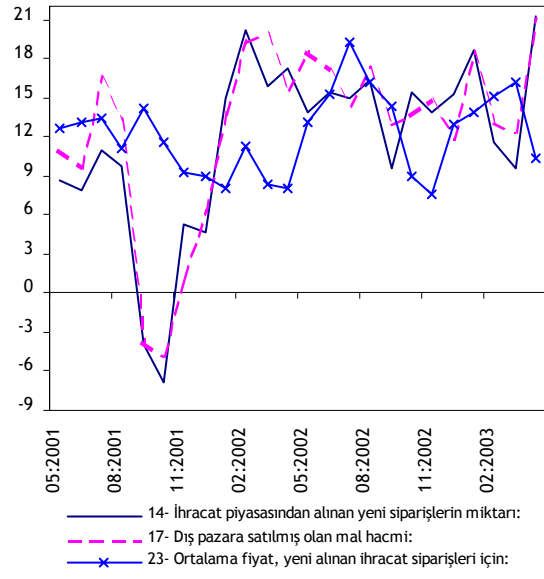
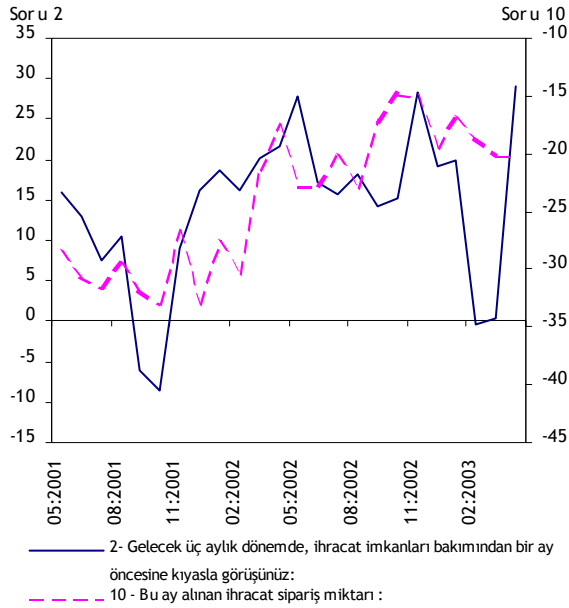
26. Mart ayında AB ülkelerine yapılan ihracat yüzde 37,8 oranında, ABD'ye yapılan ihracat ise yüzde 10,6 oranında artmıştır. Irak'a yönelik hareketin taşımacılık faaliyetlerini olumsuz etkilemesi nedeniyle Orta Doğu ülkelerine yapılan ihracatın artış oranı toplam ihracatın artış oranının altında kalmıştır. 2002 yılının son çeyreğinden itibaren gerilemeye başlayan Rusya'ya yapılan ihracat, Mart ayında da yüzde 35,2 oranında düşmüştür.

Görünüm

27. TCMB İktisadi Yönelim Anketi Nisan ayı sonuçlarına göre, gelecek üç aylık dönemde, özellikle Irak savaşının yarattığı belirsizliğin ortadan kalkması nedeniyle, bir önceki aya göre ihracat imkânlarının iyileşeceği eğilimi güçlenmiştir. Nitekim, ihracat siparişi alınmasını kısıtlayan faktörler içinde dış konjonktürün Aralık ayından itibaren önemli ölçüde artan payı, Nisan ayında büyük oranda gerilemiştir.

28. Nisan ayında alınan toplam ihracat sipariş miktarı önceki aylara göre küçük oranda gerilerken, gelecek üç aylık dönemde ihracat siparişlerinin artması beklenmektedir.

İHRACATA İLİŞKİN BEKLENTİLER



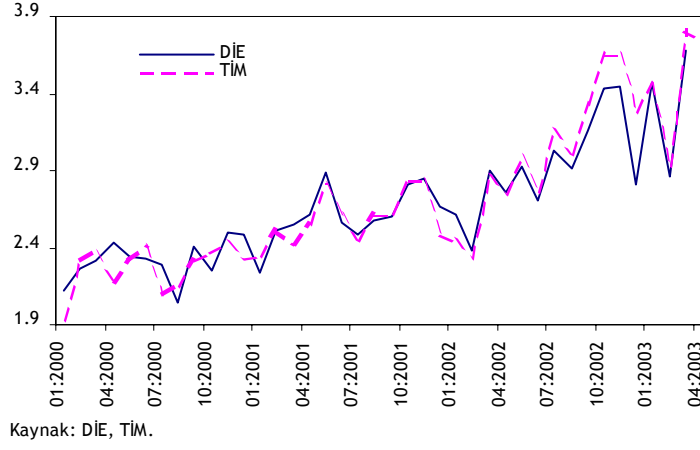
29. Nisan ayında Türk lirası 2002 sonuna göre tüketici fiyatları kullanılarak hesaplanan reel efektif döviz kuru endeksine göre ortalama olarak yüzde 1,7 oranında, toptan eşya/üretici fiyatları kullanılarak hesaplanan endekse göre yüzde 4,4 oranında güçlenmiştir. Ayrıca, aynı dönemde euronun ABD doları karşısında yüzde 6,4 değerlenmesi, Euro Bölgesine yapılan ihracatın ABD doları cinsinden değerini artırarak ihracat gelirlerini olumlu etkilemiştir.

30. Türkiye İhracatçılar Meclisi (TİM) verilerine göre ihracat Nisan ayında önceki yılın aynı ayına göre yüzde 36,6 oranında artarak 3,7 milyar ABD doları olmuştur. On iki aylık ihracat Nisan ayında 39,8 milyar ABD dolarına ulaşmıştır.

31. TİM'in kendi sınıflaması dahilinde, tarım ürünleri ihracatı Nisan ayında önceki yılın aynı ayına göre yüzde 41,4 oranında artmıştır.

32. TİM kayıtlarına göre sanayi ürünleri ihracatı Nisan ayında ise yüzde 36,2 oranında artmıştır. Hazır giyim ve konfeksiyon ile demir ve demir dışı metaller ihracatı Nisan ayında da, önceki aylarda kaydettiği olumlu eğilimi sürdürmüştür. Bu ayda taşıt araçları ihracatı geçen yılın aynı ayına göre yüzde 85,9 oranında artmıştır. Söz konusu sektörler, Nisan ayındaki toplam ihracatın yüzde 54,4'ünü oluşturmaktadır.

İHRACAT: DİE-TİM KARŞILAŞTIRMASI (milyar ABD doları)



III. İTHALAT

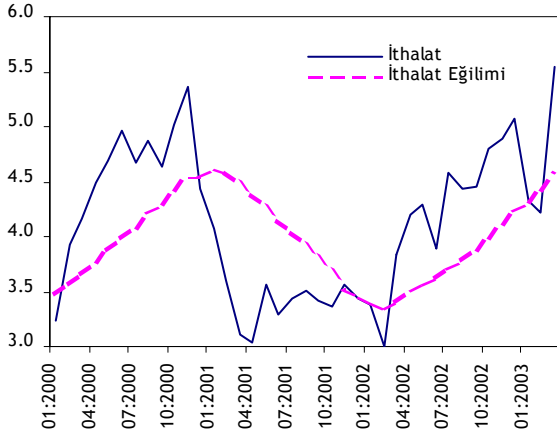
Genel Değerlendirme

33. İthalat 2003 yılının Mart ayında geçen yılın aynı ayına göre yüzde 44,8 oranında artarak 5,6 milyar ABD doları olmuştur. Aynı ayda, sermaye malları ithalatı yüzde 32,8, ara malları ithalatı yüzde 48,3, tüketim malları ithalatı ise yüzde 31,6 oranında artış göstermiştir.

34. Ekonominin canlanmaya başlaması ve Ağustos ayından bu yana reel kurun artış eğiliminde olması ithalattaki artışın en önemli belirleyicileri olmuştur.

İTHALAT ve İTHALAT EĞİLİMİ†

(milyar ABD doları)

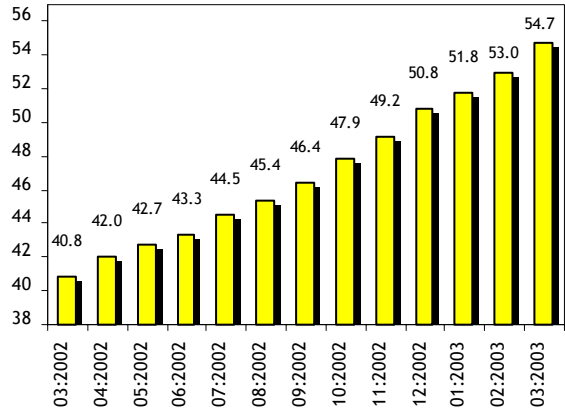


† İthalat eğilimi 12 aylık hareketli ortalama ile hesaplanmıştır.

Kaynak: DİE.

İTHALAT

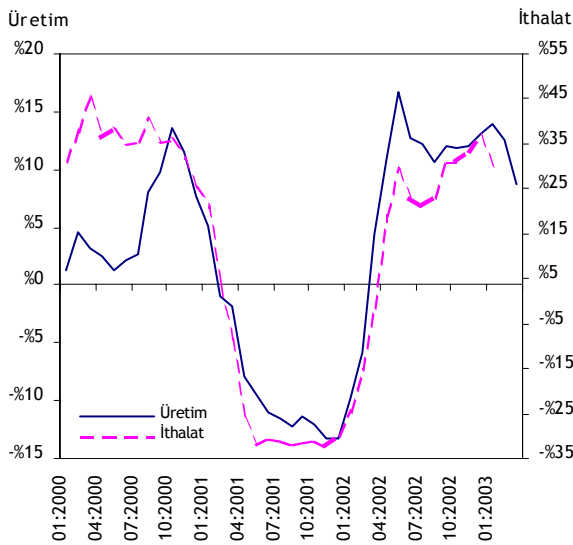
(on iki aylık, milyar ABD doları)



İMALAT SANAYİ ÜRETİM ve İTHALAT

ENDEKSLERİ: BÜYÜME ORANLARI

(üç aylık hareketli ortalama, yıllık % değişim)

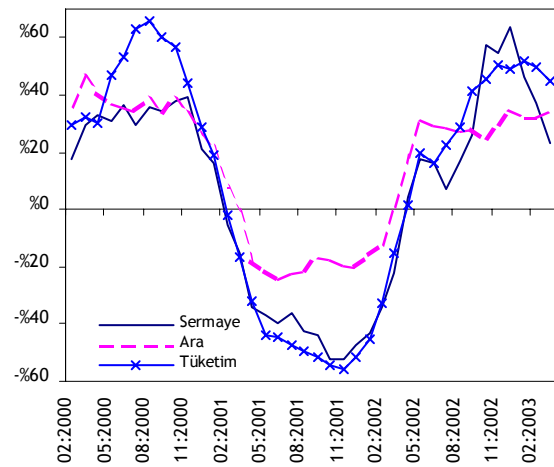


Kaynak: DİE.

İTHALAT: BÜYÜME ORANLARI

(üç aylık hareketli ortalama,

yıllık % değişim)



Kaynak: DİE.

35. Üç aylık hareketli ortalamaların yıllık yüzde değişimine göre hesaplanan imalat sanayi üretiminin artış hızında, 2001 yılındaki daralmanın etkisinin kalkması paralelinde Şubat ve Mart ayında küçük oranlı gerileme görülmesine rağmen, üretimdeki artışın 2000

yılı seviyesini yakaladığı gözlenmiştir. Benzer bir eğilimin, ara malı ithalatında da gözlenmektedir.

İTHALAT (milyon ABD doları)									
	Mart				Ocak-Mart				
	2002	2003	% Değişim	% Katkı	2002	2003	% Değişim	% Katkı	
Toplam	3835	5554	44.8	..	10222	14090	37.8	..	
Sermaye Malları	554	736	32.8	4.7	1386	1776	28.2	3.8	
Ara Malları	2897	4295	48.3	36.5	7900	10940	38.5	29.7	
Tüketim Malları	375	494	31.6	3.1	888	1287	44.8	3.9	
Diğer	9	30	215.5	0.5	48	87	79.5	0.4	
Önemli Fasıllar:									
Mineral yakıtlar,mineral yağlar	726	979	34.9	6.6	2159	2666	23.5	5.0	
Ham petrol	324	419	29.3	2.5	891	1245	39.8	3.5	
Kazanlar, makineler, mekanik cihazlar	543	740	36.3	5.1	1374	1782	29.7	4.0	
Elektrikli makine ve cihazlar	316	406	28.3	2.3	851	1089	27.9	2.3	
Demir ve çelik	141	594	320.5	11.8	365	1149	214.4	7.7	
Plastik ve mamulleri	176	252	43.6	2.0	448	689	54.0	2.4	
Kara taşıtları ve bunların aksam, parçaları	125	270	115.8	3.8	285	642	125.4	3.5	
Organik kimyasal ürünler	150	193	28.3	1.1	424	514	21.1	0.9	
Eczacılık ürünleri	121	145	19.3	0.6	294	444	50.9	1.5	
Pamuk, pamuk ipliği, pamuklu mensucat	163	154	-5.8	-0.2	347	346	-0.2	0.0	
Optik alet ve cihazlar	84	103	22.2	0.5	210	267	27.3	0.6	

Kaynak: DİE.

İTHALAT: ÜLKE DAĞILIMI (milyon ABD doları)										
	Mart					Ocak-Mart				
	2002	2003	%			2002	2003	%		
	Değer	Pay (%)	Değer	Pay (%)	Değişim	Değer	Pay (%)	Değer	Pay (%)	Değişim
Toplam	3835	..	5554	..	44.8	10222	..	14090	..	37.8
OECD Ülkeleri	2411	62.9	3421	61.6	41.9	6379	62.4	8607	61.1	34.9
Avrupa Birliği Ülkeleri	1682	43.9	2466	44.4	46.6	4264	41.7	6095	43.3	43.0
EFTA Ülkeleri	188	4.9	296	5.3	57.5	503	4.9	894	6.3	77.5
Diğer OECD Ülkeleri	541	14.1	658	11.8	21.7	1611	15.8	1619	11.5	0.5
OECD dışı	1316	34.3	2092	37.7	59.0	3681	36.0	5374	38.1	46.0
Avrupa Ülkeleri	462	12.0	793	14.3	71.7	1252	12.3	1843	13.1	47.1
Afrika Ülkeleri	217	5.6	268	4.8	23.7	678	6.6	851	6.0	25.5
Amerika Ülkeleri	31	0.8	79	1.4	151.4	117	1.1	169	1.2	44.4
Orta Doğu Ülkeleri	259	6.7	418	7.5	61.5	717	7.0	1150	8.2	60.4
Diğer Asya Ülkeleri	315	8.2	527	9.5	67.2	824	8.1	1346	9.6	63.4
Diğer Ülkeler	32	0.8	8	0.1	-75.5	94	0.9	16	0.1	-82.6
Seçilmiş Ülkeler										
Almanya	476	12.4	658	11.9	38.1	1211	11.8	1678	11.9	38.6
Rusya	290	7.6	494	8.9	70.2	813	8.0	1129	8.0	38.9
İtalya	332	8.7	419	7.5	26.1	781	7.6	1070	7.6	36.9
İsviçre	139	3.6	267	4.8	92.3	414	4.1	827	5.9	99.6
Fransa	221	5.8	300	5.4	35.6	568	5.6	768	5.5	35.3
İngiltere	165	4.3	338	6.1	105.4	422	4.1	760	5.4	79.9

Kaynak: DİE.

36. 2002 yılının ikinci yarısından itibaren toplam ithalat artış hızının üzerinde büyüyen sermaye malı ithalatı, 2003 Ocak ayından itibaren toplam ithalat eğiliminin altında bir seyir izlemeye başlamıştır. Yılın ilk çeyreğindeki iç ve dış siyasi gelişmelerin döviz kurları ve faiz oranları üzerindeki etkisi yurt içinde yatırım ortamını olumsuz etkilemiş ve sermaye malı ithalatının artış hızını yavaşlatmıştır.

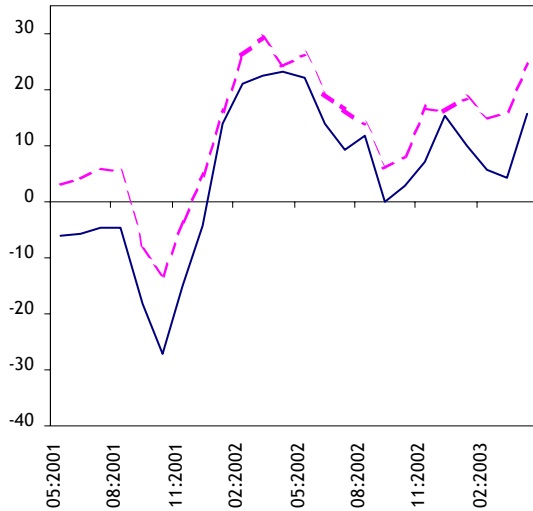
37. Tüketim malı ithalatı ekonomideki canlanmanın başlamasına paralel olarak artış eğilimine girmiştir. Mart ayında gözlenen ufak çaplı düşüşe rağmen yılın ilk çeyreğinde tüketim malı ithalatı geçen yılın aynı dönemine göre yüzde 44,8 oranında yükselmiştir.

38. Mart ayında ithalat artışına en fazla katkıyı yapan grup demir ve çelik olmuştur. Söz konusu mal grubundaki artış geçen yılın aynı dönemine göre yüzde 320,5 oranındadır. İthalat artışına en büyük katkıyı yapan diğer mal grupları sırasıyla mineral yakıtlar ve yağlar, kazanlar, makineler ve mekanik cihazlar ile kara taşıtları ve bunların aksam ve parçaları olmuştur. Mart ayında yapılan toplam ithalat artışının üçte biri bahsedilen iki sektördeki ithalat artışından kaynaklanmaktadır.

Görünüm

39. TCMB İktisadi Yönelim Anketi Nisan ayı verilerine göre Şubat ve Mart aylarında yavaşlayan gelecek üç aylık dönemde iç piyasadan alınması beklenen sipariş miktarı, Nisan ayında yükselmiştir. Şubat ve Mart aylarında düşüşü gösteren gelecek on iki ay için planlanan yatırım harcamaları, Nisan ayında artış göstermiştir.

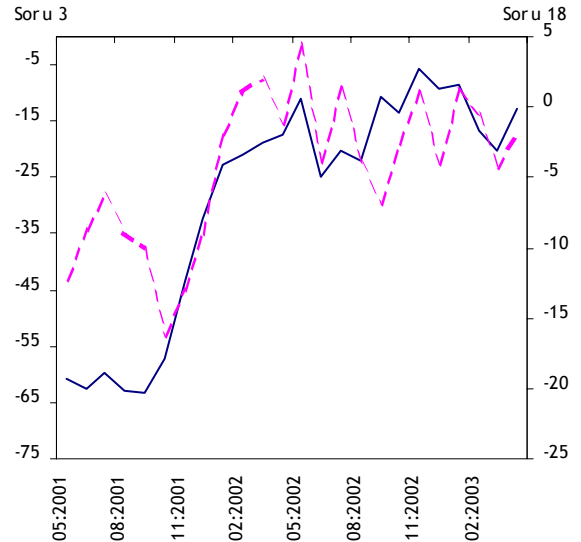
İTHALATA İLİŞKİN BEKLENTİLER



— 13- İç piyasadan alınan yeni siparişlerin miktarı:

- - - 15- Üretim hacmi

Kaynak: TCMB İktisadi Yönelim Anketi.



— 3- Gelecek oniki ayda, geçmiş oniki aya göre ne ölçüde yatırım harcaması yapmayı bekliyorsunuz ?

- - - 18- Hammaddede stok hacmi:

Kaynak: TCMB İktisadi Yönelim Anketi.

40. İthalde alınan katma değer vergisi (KDV) rakamlarına göre Nisan ayında ham petrol hariç ithalatın 5,1 milyar ABD doları olması beklenmektedir.

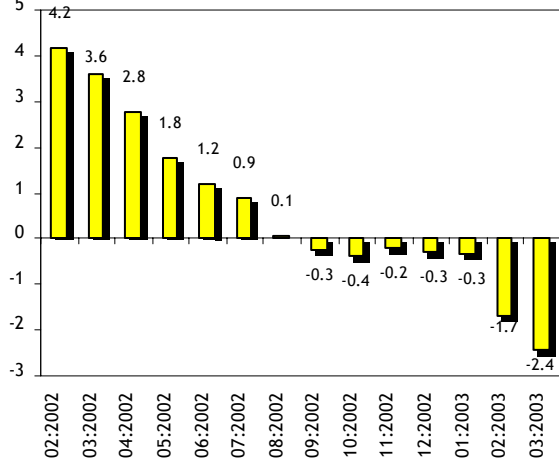
41. Nisan ayında Brent petrolünün fiyatı önceki aya göre yüzde 18,3 oranında gerileyerek 24,9 ABD doları seviyesinde gerçekleşmiştir. Nisan ayında fiyatların önemli oranda gerilemesinden ötürü ham petrol ithalatının artış hızının da azalması beklenmektedir.

IV. CARİ İŞLEMLER

42. Cari işlemler dengesi Mart ayında 1,1 milyar ABD doları yılın ilk üç aylık döneminde ise 2,4 milyar ABD doları açık vermiştir. On iki aylık cari işlemler hesabı ise Mart ayında 2,4 milyar ABD doları açık vermiştir.

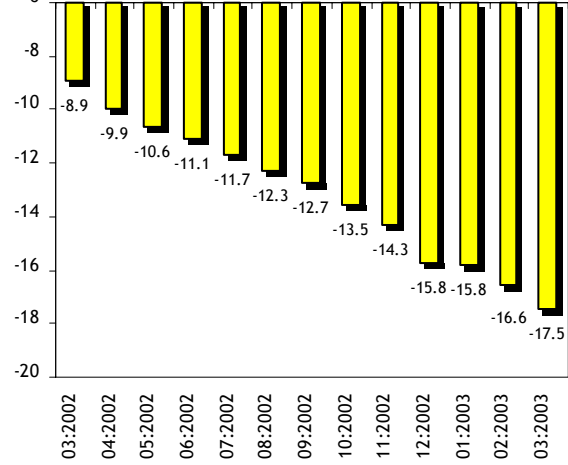
CARİ İŞLEMLER DENGESİ

(on iki aylık, milyar ABD doları)



DIŞ TİCARET DENGESİ

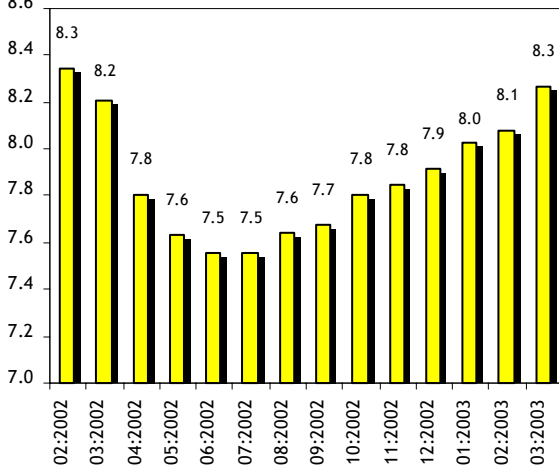
(on iki aylık, milyar ABD doları)



Kaynak: TCMB.

HİZMETLER DENGESİ

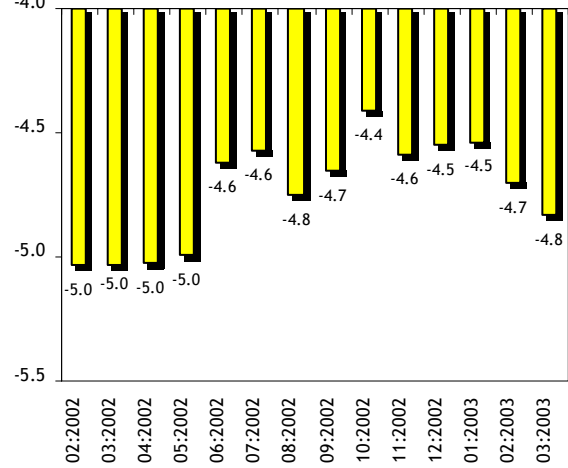
(on iki aylık, milyar ABD doları)



Kaynak: TCMB.

YATIRIM GELİRİ DENGESİ

(on iki aylık, milyar ABD doları)



Kaynak: TCMB.

43. 2003 yılı Ocak-Mart döneminde dış ticaret açığının düzenli olarak genişlemesine karşın hizmet gelirlerinde artışı telafi edecek ölçüde bir artış gözlenmemiştir. Bu nedenle, 2002 yılının ilk yarısından itibaren dengeye oldukça yakın olan cari işlemler hesabı, 2003 yılı Ocak ayından sonra giderek büyüyen bir açık vermeye başlamıştır.

44. Yılın ilk üç aylık döneminde, sanayi üretimindeki artış devam ederken, toplam yurt içi talepte iyileşme kaydedilmiştir. Bunun yanı sıra, Türk lirasının güçlenmesi ithalat talebini önemli ölçüde artırırken, ithalat fiyatlarının yükselmesi de ithalat artışına katkıda bulunmuştur. İhracat, yüksek oranda büyümesine karşın, ithalat artışını yakalayamamıştır. Bu nedenle, dış ticaret açığı (ihracat FOB – ithalat CIF) yılın ilk üç ayında 4,1 milyar ABD dolarına ulaşmış, on iki aylık dış ticaret açığı ise Mart ayında 17,5 milyar ABD doları olmuştur.

CARI İŞLEMLER (milyon ABD doları)

	2002							2003
	Oca-Mar	Eki	Kas	Ara	Oca	Şub	Mar	Oca-Mar
Cari İşlemler Dengesi	-479	417	-315	-1450	11	-1317	-1062	-2368
Dış Ticaret Dengesi	-801	-665	-777	-1619	-436	-924	-1339	-2699
Toplam Mal İhracatı	8807	3841	3825	3144	3625	3039	3882	10546
Toplam Mal İthalatı	-9608	-4506	-4602	-4763	-4061	-3963	-5221	-13245
Hizmetler Dengesi	707	1018	547	370	354	248	459	1061
Gelir	2242	1493	1011	914	914	811	1011	2736
Gider	-1535	-475	-464	-544	-560	-563	-552	-1675
Yatırım Geliri Dengesi	-1226	-238	-570	-425	-227	-821	-456	-1504
Gelir	610	229	201	260	179	163	266	608
Gider	-1836	-467	-771	-685	-406	-984	-722	-2112
Cari Transferler	841	302	485	224	320	180	274	774
İşçi Gelirleri	477	118	152	145	156	114	170	440
Bilgi için:								
Bavul Ticareti	919	412	382	329	151	184	196	531
Parasal Olmayan Altın (net)	-263	-193	-44	-73	-105	-169	-250	-524
Turizm Geliri	896	978	435	272	253	271	356	880
Faiz Geliri	248	53	65	95	41	55	46	142
Faiz Gideri	-1059	-280	-545	-335	-209	-471	-492	-1172

Kaynak: TCMB.

45. Bavul ticareti verileri 2003 yılı başından itibaren DİE tarafından derlenmeye başlamıştır. Bavul ticareti yılın ilk üç aylık döneminde, önceki yılın aynı dönemine göre, yüzde 42,2 oranında azalarak 531 milyon ABD doları olmuştur. Uzak Doğu ülkelerinde ortaya çıkan SARS hastalığı nedeniyle bu ülkelerin tekstil ürünleri ve giyim eşyası ihracatının olumsuz etkileneceği düşünülmektedir. Bundan ötürü, ortaya çıkan arz açığının Türkiye'den karşılanması durumunda, başta bavul ticareti olmak üzere toplam tekstil ürünleri ve giyim eşyası ihracatının artması beklenmektedir. Buna karşın, Rusya'nın bavul ticaretini 2003 yılı sonuna kadar olan dönemde kademeli olarak vergilendireceğini açıklaması, bavul ticareti için olumsuz bir gelişme olarak görülmektedir.

46. Parasal olmayan altın ithalatı Ocak-Mart döneminde önceki yılın aynı dönemine göre yüzde 99 oranında artarak net 524 milyon ABD doları olmuştur. Londra piyasasında yılın ilk iki ayında artış gösteren altın fiyatları ise Mart ve Nisan aylarında bir önceki aya göre ortalama olarak, sırasıyla, yüzde 5,4 ve 3,1 oranında gerilemiş ve Nisan ayında 328,8 ABD doları/ons olmuştur.

47. Hizmet gelirleri Ocak-Mart döneminde geçen yılın aynı dönemine göre, artış göstermiştir. Dış ticaret hacminin genişlemesinden ötürü navlun ve diğer taşımacılık hizmetlerine ait gelir ve gider kalemleri önceki yılın aynı dönemine göre yükselirken, inşaat ve ticari hizmet gelirlerinde de büyüme gözlenmiştir.

TURİZM GELİRLERİ

	2002							2003
	Oca-Mar	Eki	Kas	Ara	Oca	Şub	Mar	Oca-Mar
Turizm Gelirleri (milyon ABD doları)	896	978	435	272	253	271	356	880
Kişi Sayısı (bin kişi)	1280	1664	770	499	424	444	494	1363
Ortalama Harcama (ABD doları)	700	588	565	545	596	610	720	646

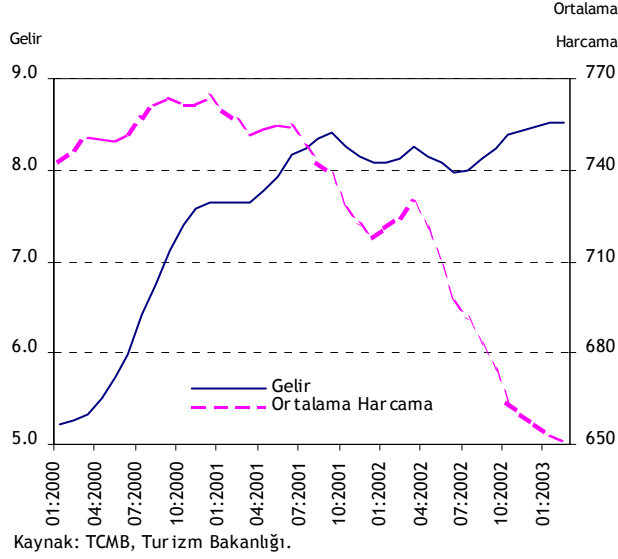
Kaynak: TCMB, Turizm Bakanlığı.

48. Turizm gelirleri Ocak-Mart döneminde önceki yılın aynı ayına göre yüzde 1,8 oranında gerileyerek 880 milyon ABD doları olmuştur. Aynı dönemde Türkiye'den çıkış yapan yabancı ziyaretçi sayısında yüzde 6,4 oranında artış kaydedilmiştir. Ancak, ziyaretçi

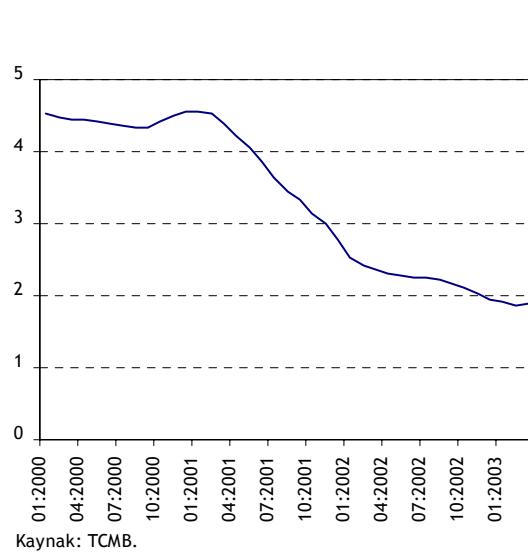
başına düşen ortalama harcama oranında gözlenen düşüş eğilimi bu dönemde de devam etmiştir.

49. Irak savaşının başlamasının etkisiyle Mart ve Nisan aylarında çıkış yapan yabancı ziyaretçi sayısı önceki yılın aynı ayına göre, sırasıyla, yüzde 15,8 ve 26,5 oranında gerilemiştir. Savaşın kısa sürede sonuçlanması nedeniyle, turizm üzerindeki olumsuz etkisinin kısa süreli ve geçici olacağı düşünülmektedir. Mayıs ayından itibaren ziyaretçi sayısında artış öngörülmektedir. Bununla birlikte, euronun ABD doları karşısında değerlenmeye devam etmesi nedeniyle, turizm gelirlerinin de artış göstermesi beklenmektedir.

TURİZM GELİRLERİ (on iki aylık, milyar ABD doları),
ORTALAMA HARCAMA (on iki aylık, ABD doları)



İŞÇİ GELİRLERİ: ÖZEL
(on iki aylık, milyar ABD doları)



50. Yatırım geliri hesabı 2003 yılının Ocak-Mart döneminde 1,5 milyar ABD doları açık vermiştir. Bu dönemde özellikle genel hükümet ve diğer sektörlerin uzun vadeli borç faiz ödemelerindeki artış nedeniyle faiz gideri artmış ve 1,2 milyar ABD doları olmuştur. Aynı dönemde Hazinesinin ihraç ettiği tahvil/bono gibi borç senetlerine ilişkin faiz ödemelerini ve yabancıların satın almış olduğu hisse senetlerine ait temettü ödemelerini içeren portföy yatırımı giderleri de yükselmiş ve 822 milyon ABD doları olarak gerçekleşmiştir.

51. Cari transferlerde 2001 yılının ikinci yarısından beri gözlenen gerileme eğilimi 2003 yılının ilk üç aylık döneminde de devam etmiştir. Bu dönemde işçi gelirleri de geçen yılın aynı dönemine göre yüzde 7,8 oranında gerileyerek 440 milyon ABD doları olmuştur.

V. SERMAYE HAREKETLERİ

52. 2003 yılının Mart ayında finans hesabı 1,1 milyar ABD doları fazla vermiştir. IMF kredileri ve resmi rezerv değişimleri dışarıda tutulduğunda net sermaye girişi Mart ayında aylık olarak 140 milyon ABD doları, 12 aylık olarak 5,1 milyar ABD doları; Ocak-Mart döneminde 3,9 milyar ABD doları olmuştur.

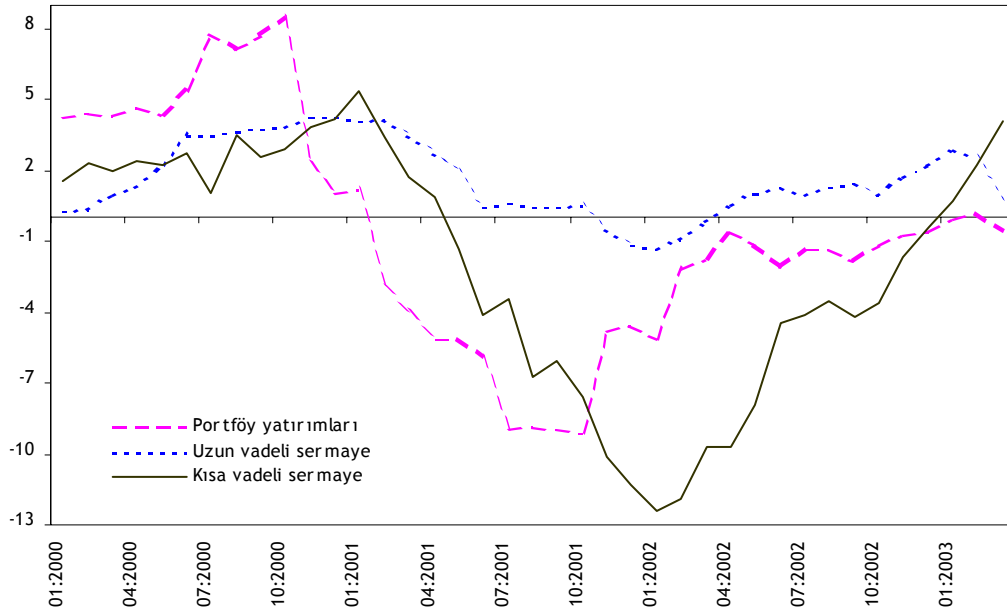
53. Yılın ilk çeyreğindeki eğilimlere göre, doğrudan yatırımlar ve portföy yatırımları kaynaklı net sermaye akımları düşük tutarlarda kalırken, diğer yatırımlar 3,8 milyar ABD doları tutarında sermaye girişine yol açmıştır. Irak savaşının yarattığı tedirginlikten dolayı Şubat ve Mart aylarında portföy kaynaklı sermaye çıkışı gözlenmesi nedeniyle, portföy yatırımları 2002 yılının son çeyreğine göre azalmıştır.

SERMAYE VE FİNANS HESABI (milyon ABD doları)

	2002							2003
	Oca-Mar	Eki	Kas	Ara	Oca	Şub	Mar	Oca-Mar
Sermaye ve Finans Hesabı	2164	317	401	27	1231	2060	1091	4382
Finans Hesabı	2164	317	401	27	1231	2060	1091	4382
Doğrudan Yatırımlar	95	274	-3	-51	6	-5	3	4
Portföy Yatırımları	-59	590	-60	140	1108	-381	-784	-57
Diğer Yatırımlar	3828	0	759	45	2126	840	808	3774
Rezerv Varlıklar	-1700	-547	-295	-107	-2009	1606	1064	661
Net Hata Noksan	-1685	-734	-86	1423	-1242	-743	-29	-2014
<i>Bilgi için:</i>								
<i>Kısa Vadeli</i>	389	144	369	-254	1837	884	2195	4916
<i>Uzun Vadeli</i>	460	-144	390	299	351	-44	-1274	-967
<i>IMF Kredileri</i>	2979	0	0	0	-62	0	-113	-175

Kaynak: TCMB.

SERMAYE HAREKETLERİ (on iki aylık. milyar ABD doları)



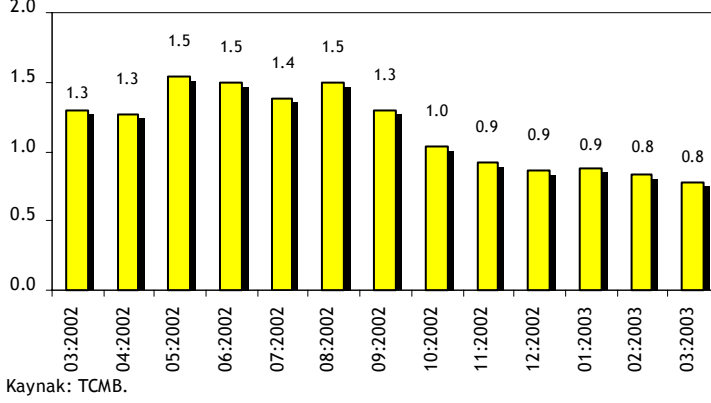
Kaynak: TCMB.

54. 2003 yılının ilk çeyreğinde yerleşiklerin yurt dışında yaptıkları doğrudan yatırımlar net 91 milyon ABD doları olurken, yabancıların yurt içinde yaptıkları doğrudan yatırımlar

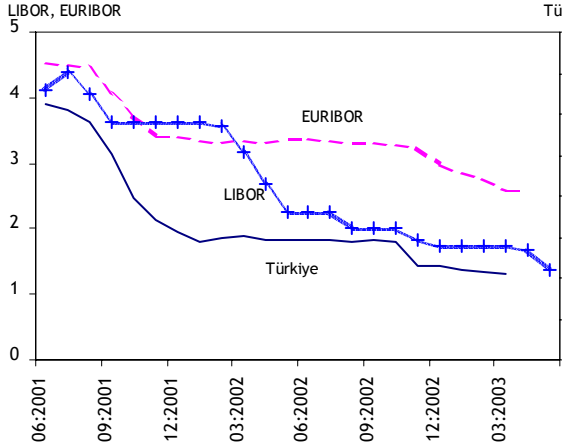
95 milyon ABD doları olmuştur. Yabancıların yurt içinde yaptıkları doğrudan yatırım tutarının 18 milyon ABD doları tutarındaki kısmı yabancı sermayeli şirketlerin yurt dışındaki ortaklarından kullandığı uzun vadeli kredilerden oluşmaktadır.

DOĞRUDAN YATIRIMLAR

(on iki aylık, milyar ABD doları)

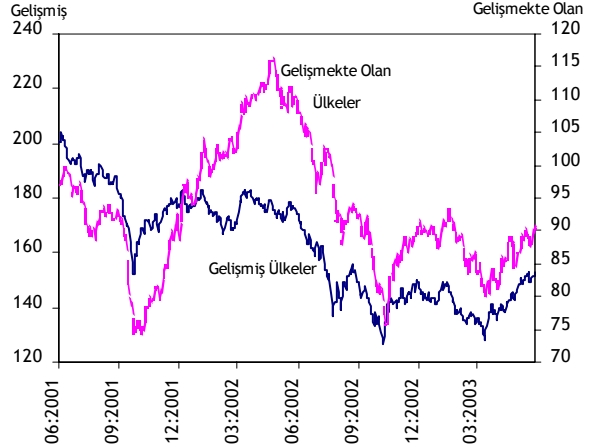


FAİZ ORANLARI (aylık ortalama, yüzde)



LIBOR: 1-ay vadeli ABD doları mevduat için önerilen faiz oranı.
EURIBOR: 1-ay vadeli euro mevduat için önerilen faiz oranı.
Türkiye için: Bankalararası para piyasasında oluşan gecelik faiz oranı.
Kaynak: IMF, www.euribor.org, TCMB.

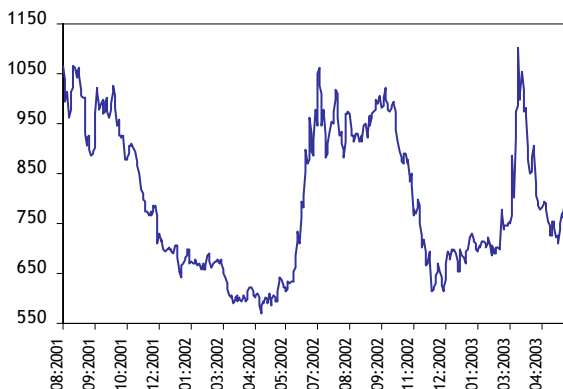
DOW JONES HİSSE SENEDİ FİYAT ENDEKSLERİ



Kaynak: Dow Jones.

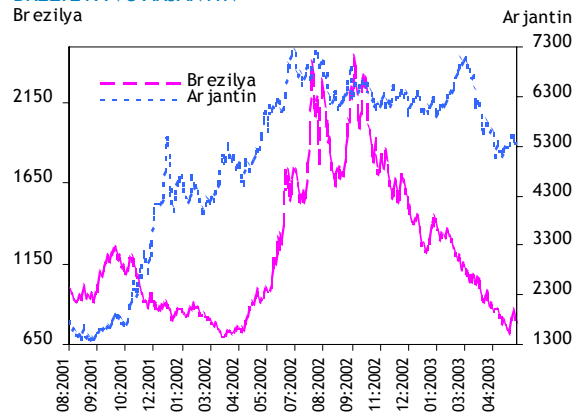
İKİNCİL PİYASA TAHVİL SPREADLERİ (baz puan)

TÜRKİYE



Kaynak: JP Morgan.

BREZİLYA ve ARJANTİN



Kaynak: JP Morgan.

Spread: Ülkelerin devlet tahvilleri getirileri ve ABD Hazine tahvil getirileri arasındaki fark.

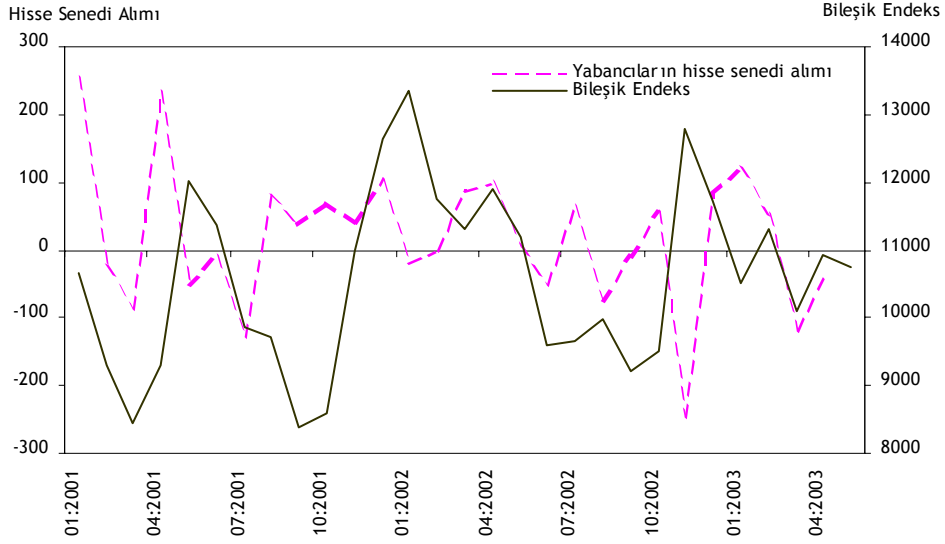
55. Şubat ve Mart aylarında Irak savaşı ve ABD-Türkiye arasındaki bazı anlaşmazlıklar nedeniyle uluslararası piyasalarda işlem gören Türkiye'ye ait tahvillerin *spread*'leri artış kaydetmiş, nominal döviz kurları ve Hazine kağıtlarının faiz oranları da yılın ilk çeyreğinde yükselmiştir. Ayrıca, kredi derecelendirme kuruluşu Fitch 25 Mart 2003 tarihinde Türkiye'nin B olan notunu teyit etmiş, ancak görünümünü durağandan olumsuz (B-) çevirmiştir (ayrıntılı bilgi için sayfa 27'deki Kutu'ya bakınız).

56. Irak savaşının sona ermesiyle birlikte Nisan ayı başından itibaren Türk lirası nominal ve reel olarak güçlenmeye başlamış, faiz oranları ve *spread*'ler hızla gerilemiştir.

57. Bu gelişmeler sonucunda, portföy yatırımı kaynaklı sermaye akımları Mart ayında net 784 milyon ABD doları çıkışa yol açmıştır. Bu tutarın 655 milyon ABD doları yabancıların menkul kıymet satışlarından kaynaklanmıştır.

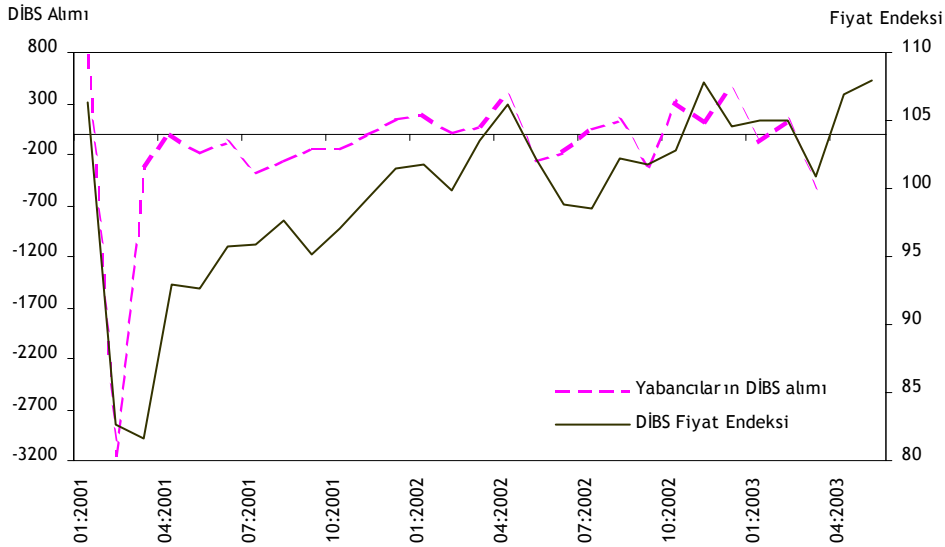
58. İstanbul Menkul Kıymetler Borsası (İMKB) verilerine göre Nisan ayında yabancılar yurt içinde net 42 milyon ABD doları tutarında hisse senedi satmıştır. Devlet iç borçlanma senetlerinin (DİBS) Nisan ve Mayıs aylarında yükselmesi nedeniyle bu aylarda yabancıların yurt içinde DİBS alımlarının artacağı düşünülmektedir.

İMKB BİLEŞİK ENDEKSİ VE YABANCIların NET HİSSE SENEDİ ALIMI



Kaynak: TCMB, İMKB.

İMKB DİBS FİYAT ENDEKSİ VE YABANCIların NET DİBS ALIMI



Kaynak: TCMB, İMKB.

59. Şubat ve Mart aylarında yurt içinde yerleşik bankaların yurt dışında menkul kıymet satmalarından ötürü sırasıyla, 168 milyon ABD doları ve 257 milyon ABD doları giriş kaydedilmiştir.

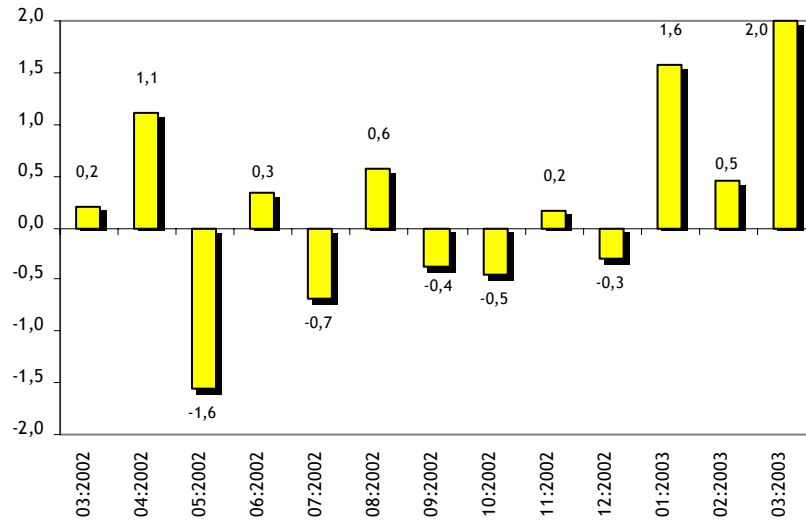
60. Genel hükümet Mart ayında 298 milyon ABD doları tutarında tahvil geri ödemesinde bulunmuştur. Böylelikle, yılın ilk çeyreğindeki net tahvil ihracı 313 milyon ABD doları olmuştur. Ayrıca, Hazine 16 Mayıs 2003 tarihinde, Ocak ayındaki 10 yıl vadeli tahvilin tutarını 750 milyon ABD doları kadar artırmıştır. Bu artırımın sonucunda Hazine'nin 2003 yılındaki brüt tahvil ihracı 2,4 milyar ABD dolarına yükselmiştir.

PORTFÖY YATIRIMLARI (aylık, milyon ABD doları)	2002							2003
	Oca-Mar	Eki	Kas	Ara	Oca	Şub	Mar	Oca-Mar
Portföy Yatırımları	-59	590	-60	140	1108	-381	-784	-57
Varlıklar	-1232	219	-426	-147	-218	113	169	64
Genel Hükümet	-2	-10	0	-6	0	-6	0	-6
Bankalar	-1054	248	-336	-95	-160	168	257	265
Diğer Sektörler	-176	-19	-90	-46	-58	-49	-88	-195
Yükümlülükler	1173	371	366	287	1326	-494	-953	-121
Hisse Senetleri	66	56	-247	81	119	52	-119	52
Borç Senetleri	1107	315	613	206	1207	-546	-834	-173
Merkez Bankası	0	0	0	0	0	0	0	0
Genel Hükümet	1219	315	865	206	1207	-546	-834	-173
Yurt İçi	281	315	115	420	-81	131	-536	-486
Yurt Dışı	938	0	750	-214	1288	-677	-298	313
Bankalar	-112	0	-252	0	0	0	0	0

Kaynak: TCMB.

61. Mart ayında bankalar yurt dışında net 664 milyon ABD doları tutarında kısa vadeli kredi kullanmış; bankaların yurt dışındaki döviz varlıkları ise 2 milyar ABD doları tutarında azalmıştır.

BANKALARIN DÖVİZ VARLIKLARINDAKİ DEĞİŞİM†
(milyar ABD doları)



Kaynak: TCMB.

† (+) işaret azalışı göstermektedir.

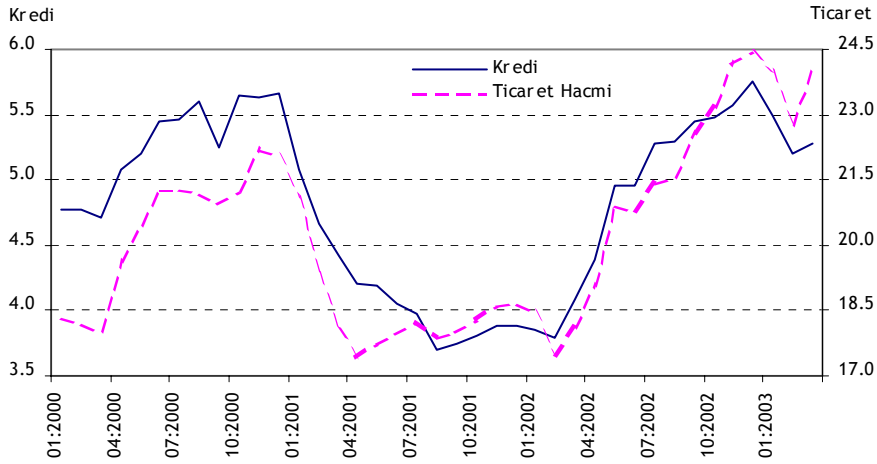
62. Bankaların yurt dışından kullandıkları kısa vadeli krediler 2002 yılı sonundan itibaren net bazda artmaya başlamıştır. Mart ayındaki 384 milyon ABD doları tutarındaki

net kullanımla birlikte, yılın ilk çeyreğindeki kısa vadeli kredi kullanımı net 855 milyon ABD doları olmuştur. İlk çeyrekte bankalar uzun vadeli kredilerde ise net 145 milyon ABD doları tutarında geri ödemede bulunmuştur.

63. Firmaların yurt dışından kullandıkları ticari kredi hacmi, dış ticaret hacmindeki gelişmelere paralel olarak artmaktadır. Yılın ilk çeyreğinde dış ticaret hacmi önceki yılın aynı dönemine göre yüzde 33,1 oranında artarken, kullanılan ticari kredi hacmi aynı dönemde yüzde 29,6 oranında artarak 5,3 milyar ABD doları olmuştur. Bu tutarın 5 milyar ABD doları tutarındaki kısmı kısa vadeli ticari kredilerden oluşmaktadır. Ticari kredilerin büyük kısmının kısa vadeli olmasından ötürü geri ödemeler de paralel şekilde artmakta ve dolayısıyla yurt içine net sermaye girişi küçük kalmaktadır. Yılın ilk çeyreğinde gözlenen net giriş tutarı 249 milyon ABD doları olmuştur.

ÖZEL SEKTÖR TİCARİ KREDİ KULLANIMI ve TİCARET HACMI

(üç aylık, milyar ABD doları)

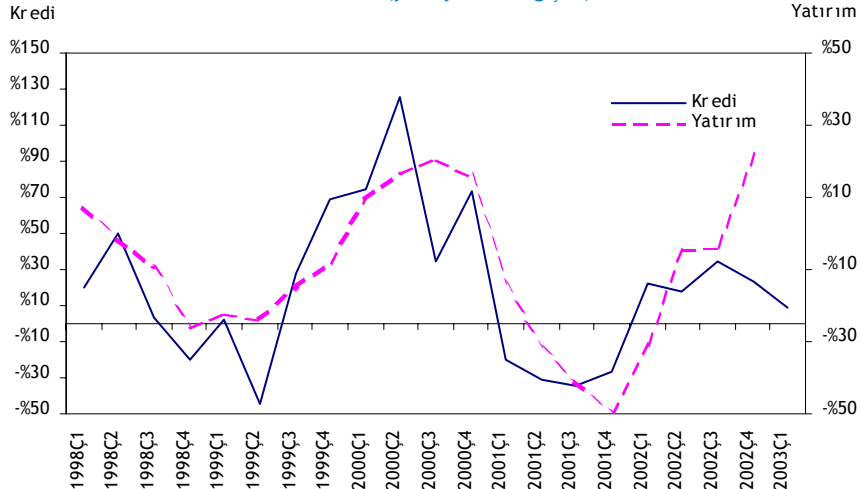


Kaynak: TCMB.

64. Irak savaşının yarattığı belirsizlikler ve savaşın Türkiye ekonomisi üzerindeki etkilerinin belirsizliğini koruduğu Ocak-Mart döneminde firmaların yurt içinde yatırım yapma eğilimi zayıflamıştır. Ancak, TCMB İktisadi Yönelim Anketi Nisan ayı sonuçları, savaşın kısa sürmesi ve ekonomi üzerindeki olumsuz etkilerinin sınırlı kalması dolayısıyla gelecek dönemlerde yatırım eğiliminin artacağına işaret etmektedir.

UZUN VADELİ KREDİ KULLANIMI ve

YATIRIM HARCAMALARI: ÖZEL SEKTÖR (yıllık yüzde değişim)



Kaynak: TCMB, DIE.

65. Yatırım eğilimindeki gelişmelere paralel olarak, bankacılık dışı özel sektörün yurt dışından uzun vadeli kredi kullanımı da yılın ilk çeyreğinde önceki çeyreğe göre azalmıştır.

Bu dönemde kullanılan uzun vadeli kredi tutarı 2,5 milyar ABD doları olurken, Mart ayındaki 1,8 milyar ABD doları tutarındaki yüksek tutarlı geri ödemenin de etkisiyle ilk çeyrekteki geri ödeme tutarı 3,1 milyar ABD dolarına ulaşmıştır. Bankacılık dışı özel sektör yılın ilk çeyreğinde net 644 milyon ABD doları tutarında kredi geri ödemesinde bulunmuştur.

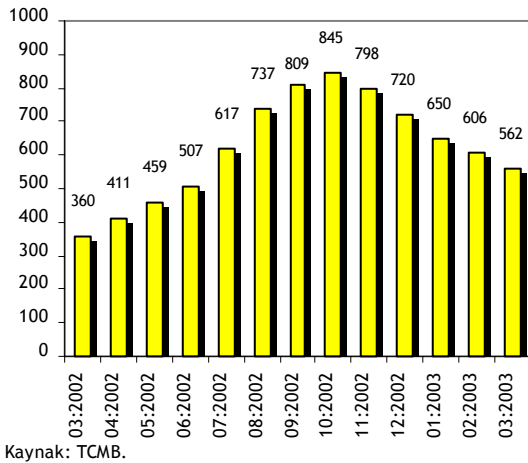
66. Genel hükümet Mart ayında net 207 milyon ABD doları tutarında tamamı uzun vadeli kredi geri ödemesinde bulunmuştur. Böylelikle yılın ilk çeyreğindeki geri ödeme tutarı net 493 milyon ABD dolarına ulaşmıştır.

67. Merkez Bankası Mart ayında IMF'ye 113 milyon ABD doları kredi geri ödemesinde bulunmuştur.

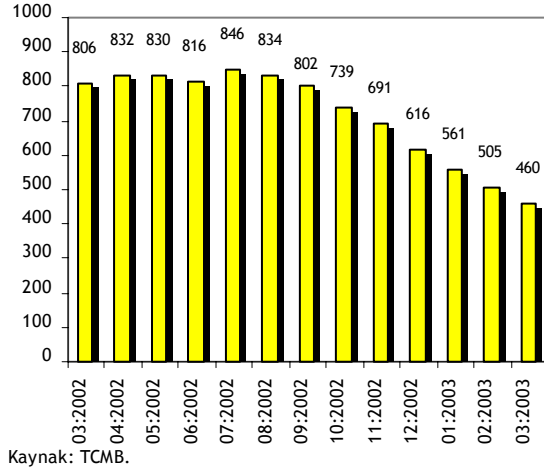
68. Merkez Bankası yurt dışında çalışan işçilerin Merkez Bankası'nda açtıkları kredi mektuplu döviz tevdiat hesapları ile süper döviz hesaplarına uyguladığı faiz oranlarını 28 Nisan 2003 tarihinden geçerli olmak üzere düşürmüştür. Söz konusu hesaplara girişler gerileme eğilimini Mart ayında da sürdürmüştür. Mart ayında kısa vadeli hesaplara 20 milyon ABD doları tutarında giriş olmuşken, uzun vadeli hesaplara net giriş kaydedilmemiştir.

KREDİ MEKTUPLU DÖVİZ TEVDİAT HESAPLARI VE SÜPER DÖVİZ HESAPLARINA GİRİŞ (on iki aylık, milyon ABD doları)

KISA VADELİ



UZUN VADELİ



69. Yabancıların yurt içindeki bankalarda bulundurdukları döviz mevduatlarında 2002 yılının son çeyreğinden itibaren artış kaydedilmektedir. 2003 yılının ilk çeyreğinde yerleşik bankalardaki bu hesaplara net 550 milyon ABD doları giriş gözlenmiştir.

70. Sermaye akımlarında Mart ayında kaydedilen gelişmeler sonucunda toplam kısa vadeli dış borç stoku Mart sonunda önceki ay sonuna göre 833 milyon ABD doları, önceki yıl sonuna göre ise 1,5 milyar ABD doları artarak 16,6 milyar ABD doları olmuştur. söz konusu artışın önemli bölümü ticari bankaların borç stokundaki artış kaynaklıdır.

71. Şubat ve Mart aylarında resmi rezervler 2,7 milyar ABD doları kadar azalmıştır. 1 Nisan-28 Mayıs döneminde, kamu kesimi ve Merkez Bankası 323,6 milyon ABD doları IMF'ye olmak üzere toplam 2 milyar ABD doları dış borç geri ödemiştir. Merkez Bankası 6 Mayıs 2003 tarihinde yeniden uygulamaya giren programlı döviz alım ihaleleri sonucunda 6 Mayıs-29 Mayıs döneminde toplam 319 milyon ABD doları tutarında döviz satın almıştır. Ayrıca, Mayıs ayı içinde Hazine'nin 750 milyon ABD doları tutarındaki yurt dışında tahvil ihracı da Merkez Bankası rezervlerine yansımıştır. Bu gelişmeler sonucunda, Mart sonunda 26,7 milyar ABD doları düzeyinde bulunan Merkez Bankası döviz rezervleri 23 Mayıs tarihinde 28,4 milyar ABD dolarına yükselmiştir.

DİĞER YATIRIMLAR (aylık, milyon ABD doları)

	2002							2003
	Oca-Mar	Eki	Kas	Ara	Oca	Şub	Mar	Oca-Mar
Diğer Yatırımlar	3828	0	759	45	2126	840	808	3774
Varlıklar	1465	-508	453	-375	1673	504	1312	3489
Krediler	-207	-5	328	-36	112	65	-663	-486
Bankaların Döviz Varlıkları	1778	-455	169	-301	1578	460	1998	4036
Yükümlülükler	2363	508	306	420	453	336	-504	285
Ticari Krediler	242	96	282	235	-63	-28	340	249
Krediler	2217	113	-97	275	281	164	-1047	-602
Merkez Bankası	-6138	0	0	0	0	0	-113	-113
Genel Hükümet	8751	-69	-91	-143	-168	-180	-207	-555
IMF Kredileri	9117	0	0	0	-62	0	0	-62
Uzun Vade	-366	-69	-91	-143	-106	-180	-207	-493
Kısa Vade	0	0	0	0	0	0	0	0
Bankalar	-442	249	-296	395	192	225	293	710
Uzun Vade	-39	-181	32	187	-19	-35	-91	-145
Kısa Vade	-403	430	-328	208	211	260	384	855
Diğer Sektörler	46	-67	290	23	257	119	-1020	-644
Uzun Vade	540	-90	282	102	370	100	-1070	-600
Kısa Vade	-494	23	8	-79	-113	19	50	-44
Mevduatlar	-99	293	122	-83	235	200	204	639
Merkez Bankası	403	50	24	50	38	31	20	89
Uzun Vade	191	15	12	38	21	14	0	35
Kısa Vade	212	35	12	12	17	17	20	54
Bankalar	-502	243	98	-133	197	169	184	550

Kaynak: TCMB.

KREDİ DERECELENDİRME KURULUŞLARI VE TÜRKİYE

Kredi derecelendirme kuruluşları genel olarak firmalar ve ülkelerin genel ekonomik durumlarına ve risk yapılarına ilişkin uluslararası yatırımcılara bilgi sunan kuruluşlardır. Özellikle ülkeler açısından, bu kuruluşlar tarafından yapılan değerlendirmeler global yatırımcılara bir bakış açısı sunmaktadır. Ülke kredi notunun düşürülmesi global yatırımcılar açısından söz konusu ülkenin genel riskinin arttığı yönünde algılanmaktadır ve o ülkenin risk primine yansımaktadır. Bu yansıma genel olarak devletin veya özel sektörün dış piyasalardan yapacağı uzun veya kısa vadeli borçlanmalarda etkisini göstermektedir. Bu sebeple, ülke kredi notunun belirli bir seviyenin altına düşmesi kaynak maliyetini yükseltici bir etki yapmaktadır.

Dünya çapında yukarıda anlatılan işlevleri yerine getiren 4 ana derecelendirme kuruluşu (Standart and Poor's, Moody's, JCR, Fitch-IBCA) vardır. Genel olarak notlandırmalar harf ile yapılmaktadır ve A, B, ve C 'den oluşan bir notlama grubu vardır. A grubu, ilgili ülkenin finansal yükümlülüklerini karşılamada oldukça güçlü olduğunu, B grubu ilgili ülkenin yükümlülükleri karşılamada yeterli olduğunu ancak belirsizlik anında geri ödememe riskinin olduğunu gösterirken, C grubu ülkenin belirsizliklere karşı kırılgan ve yükümlülüklerini yerine getirememeye riskinin yüksek olduğunu belirtmektedir. Ayrıca, söz konusu üç grubun kendi alt grupları mevcuttur. Derecelendirme, kuruluşlara göre aşağıdaki not sıralamasına göre yapılmaktadır:

DERECELENDİRME KURULUŞLARININ PUANLAMA SİSTEMİ (En yüksekte en düşüğe)

S & P*	MOODY'S**	JCR*	FITCH-IBCA*
AAA (+ -)	Aaa (1 2 3)	AAA (+ -)	AAA (+ -)
AA (+ -)	Aa (1 2 3)	AA (+ -)	AA (+ -)
A (+ -)	A (1 2 3)	A (+ -)	A (+ -)
BBB (+ -)	Baa (1 2 3)	BBB (+ -)	BBB (+ -)
BB (+ -)	Ba (1 2 3)	BB (+ -)	BB (+ -)
B (+ -)	B (1 2 3)	B (+ -)	B (+ -)
CCC (+ -)	Caa (1 2 3)	CCC (+ -)	CCC (+ -)
CC (+ -)	Ca (1 2 3)	CC (+ -)	CC (+ -)
	C (1 2 3)	C (+ -)	C (+ -)

* puanların yanındaki (+ -) işareti söz konusu ülkenin o puan grubu içindeki görece durumu belirtmektedir.

** puanların yanındaki (1 2 3) işareti söz konusu ülkenin o puan grubu içindeki görece durumu belirtmektedir.

Aşağıdaki tabloda ise derecelendirme kuruluşlarının 1991 yılından itibaren Türkiye'nin uzun vadeli borçlanmalarına ilişkin için belirlemiş oldukları notlar ve değişim tarihleri verilmektedir:

TÜRKİYE'NİN UZUN VADELİ BORÇLANMALARINA İLİŞKİN DERECELENDİRME KURULUŞLARI TARAFINDAN BELİRLENEN KREDİ NOTLARI

	S & P	MOODY'S	JCR	FITCH-IBCA
1991	BBB			
May.92	BBB	Baa3		
May.93	BBB			
Eki.93		Baa3		
Oca.94	BBB-	Ba1	BBB	
Mar.94	BB			
Nis.94	B+			
Haz.94		Ba3		
Ağu.94	B+		BB+	B
Tem.95	B+			
Eyl.95				BB-
Eki.95	B+			
Kas.95			BB+	
Şub.96				
Tem.96	B+			BB-
Ağu.96		Ba3		
Kas.96			BB	
Ara.96	B			B+
Oca.97		Ba3		
Mar.97		B1		
Ara.97		B1		
Oca.98			BB	
Tem.98				B+
Ağu.98	B			
Oca.99	B			
Şub.99				
Nis.99			BB	
Tem.99	B			
Ağu.99				B+
Kas.99		B1		
Ara.99	B			
Şub.00			BB+	
Mar.00				B+
Nis.00	B+			BB-
Ara.00	B+	B1		
Şub.01	B+			
Şub.01	B	B1	BB+	BB-
Mar.01			BB	
Nis.01		B1		
Nis.01	B-			B+
Nis.01			BB-	
Nis.01	B-			
Tem.01	B-			
Tem.01			B+	
Ağu.01				B
Kas.01	B-			
Oca.02		B1		
Oca.02	B-			
Şub.02				B
Mar.02			B+	
Haz.02	B-			
Tem.02	B-			
Tem.02		B1		
Tem.02			B+	
Kas.02	B-			
Mar.03				B-

Kaynak: Standart and Poors, Moody's, JCR, Fitch-IBCA.

VI. EK TABLOLAR

CARİ İŞLEMLER (milyon ABD doları)

	Cari İşlemler										
	Net	Dış Ticaret				Hizmetler		Yatırım Geliri		Transferler	
		Net	İhracat (FOB)	Bavul Ticareti	İthalat (CIF)	Net	Turizm Geliri	Net	Faiz Gideri	Net	İşçi Gelirleri
	<i>(yıllık)</i>										
1999	-1360	-10484	26587	2255	-40687	7486	5203	-3537	-4533	5175	4529
2000	-9819	-22410	27775	2946	-54503	11368	7636	-4002	-4825	5225	4560
2001	3390	-4543	31334	3039	-41399	9130	8090	-5000	-5497	3803	2786
2002	-1783	-8635	35082	4065	-50832	7914	8481	-4549	-4417	3487	1936
	<i>(üç aylık)</i>										
2001 I	-473	-2066	7298	766	-10775	1631	737	-1191	-1405	1153	914
II	1255	-526	8063	714	-9896	2351	2365	-1430	-1473	860	612
III	1968	-1310	7659	772	-10364	3455	3555	-1040	-1307	863	611
IV	640	-641	8314	787	-10364	1693	1433	-1339	-1312	927	649
2002 I	-479	-801	7888	919	-10222	707	896	-1226	-1059	841	477
II	-857	-2313	8398	933	-12387	1700	2087	-1015	-1082	771	505
III	901	-2460	9109	1090	-13467	3572	3813	-1075	-1116	864	539
IV	-1348	-3061	9687	1123	-14756	1935	1685	-1233	-1160	1011	415
	<i>(aylık)</i>										
2002 Mar	-193	-345	2895	365	-3835	265	421	-330	-301	217	145
Nis	-641	-809	2759	384	-4204	253	451	-328	-344	243	148
May	-335	-801	2929	297	-4284	702	759	-515	-488	279	187
Haz	119	-703	2710	252	-3899	745	877	-172	-250	249	170
Tem	27	-992	3036	276	-4579	1000	1126	-283	-269	302	204
Ağu	366	-853	2917	398	-4434	1345	1450	-444	-503	318	176
Eyl	508	-615	3156	416	-4454	1227	1237	-348	-344	244	159
Eki	417	-665	3429	412	-4793	1018	978	-238	-280	302	118
Kas	-315	-777	3443	382	-4896	547	435	-570	-545	485	152
Ara	-1450	-1619	2815	329	-5067	370	272	-425	-335	224	145
2003 Oca	11	-436	3474	151	-4320	354	253	-227	-209	320	156
Şub	-1317	-924	2855	184	-4216	248	271	-821	-471	180	114
Mar	-1062	-1339	3686	196	-5554	459	356	-456	-492	274	170
	<i>(on iki aylık)</i>										
2002 Mar	3384	-3278	31924	3192	-40846	8206	8249	-5035	-5151	3491	2349
Nis	2094	-4158	32067	3265	-42012	7805	8145	-5024	-5017	3471	2304
May	1391	-4710	32111	3350	-42737	7630	8077	-4988	-4942	3459	2290
Haz	1272	-5065	32259	3411	-43337	7555	7971	-4620	-4760	3402	2242
Tem	864	-5525	32811	3472	-44479	7558	7984	-4573	-4598	3404	2252
Ağu	401	-5943	33149	3593	-45411	7641	8119	-4751	-4722	3454	2229
Eyl	205	-6215	33709	3729	-46440	7672	8229	-4655	-4569	3403	2170
Eki	2	-6825	34326	3846	-47869	7801	8382	-4408	-4281	3434	2112
Kas	-541	-7382	34927	3945	-49206	7849	8433	-4585	-4461	3577	2029
Ara	-1783	-8635	35082	4065	-50832	7914	8481	-4549	-4417	3487	1936
2003 Oca	-1810	-8723	35947	3993	-51768	8023	8521	-4542	-4360	3432	1928
Şub	-2803	-9539	36418	3846	-52981	8074	8530	-4701	-4339	3363	1874
Mar	-3672	-10533	37209	3677	-54700	8268	8465	-4827	-4530	3420	1899

Kaynak: TCMB.

SERMAYE ve FİNANS HESAPLARI (milyon ABD doları)

Sermaye ve Finans Hesapları

Net	Finans Hesabı																
	Net	Doğrudan Yatırımlar	Portföy Yatırımları					Diğer Yatırımlar									
			Net	Vartıklar	Yükümlülükler		Net	Bankaların Döviz Vartıkları	Yükümlülükler						Mevduat		
					Hisse Senetleri	Borç Senetleri			Net	Ticari Krediler	Krediler				Merkez Bankası	Bankalar	
Merkez Bankası	Genel Hükümet	Bankalar	Diğer Sektörler														
<i>(yıllık)</i>																	
1999	-271	-271	138	3429	-759	428	3760	1888	-1454	4086	719	518	-1932	2187	2284	-229	468
2000	12607	12607	112	1022	-593	489	1126	11827	-1690	13740	805	3348	117	4378	5025	622	-642
2001	-1274	-1274	2769	-4515	-788	-79	-3648	-2222	927	-2066	-1930	10229	-1977	-8076	438	736	-1568
2002	2300	2300	862	-590	-2093	-16	1519	8181	593	8040	2371	-6138	11834	-1027	553	1336	-986
<i>(üç aylık)</i>																	
2001 I	1496	1496	1574	-2868	-22	-591	-2255	-348	917	-981	-615	1414	-416	-1240	475	-27	-576
II	-978	-978	109	-348	89	434	-871	-2295	-1430	-859	-447	3809	-1605	-2192	-328	39	-165
III	193	193	427	-741	-135	192	-798	2195	1631	1201	-429	3034	919	-2677	321	325	-335
IV	-1985	-1985	659	-558	-720	-114	276	-1774	-191	-1427	-439	1972	-875	-1967	-30	399	-492
2002 I	2164	2164	95	-59	-1232	66	1107	3828	1778	2363	242	-6138	8751	-442	46	403	-502
II	566	566	311	-735	-264	50	-521	1679	-112	1902	745	0	769	251	235	196	-331
III	-1175	-1175	236	-466	-243	-22	-201	1870	-486	2541	771	0	2617	-1184	26	613	-361
IV	745	745	220	670	-354	-110	1134	804	-587	1234	613	0	-303	348	246	124	208

Kaynak: TCMB.

