

TÜRKİYE CUMHURİYET MERKEZ BANKASI

**ÖDEMELER DENGESİ
RAPORU**



2009 -I

ÖZET

Küresel ekonomideki sorunların derinleşmesiyle 2008 yılının son çeyreğinden itibaren iktisadi faaliyette gözlenen yavaşlama ve emtia fiyatlarındaki düşüş cari işlemler açığının hızla gerilemesini sağlamıştır. Ağustos ayında 49 milyar ABD dolarına ulaşan yıllık cari işlemler açığı 2008 yılı sonunda 41,6 milyar ABD dolarına, 2009 yılının Mart ayında ise 30,5 milyar ABD dolarına kadar gerilemiştir. Turizm gelirlerindeki gerilemenin sınırlı düzeyde kalmasının da etkisiyle, 2008 yılının ikinci çeyreğinden itibaren net ihracatın büyümeye katkısı pozitif olmuştur.

TÜİK verilerine göre, 2008 yılının son çeyreğinde ihracatta gözlenen düşüş küresel talep daralmasının derinleşmesiyle 2009 yılının ilk çeyreğinde artarak devam etmiştir. Bu dönemde nominal ihracat yüzde 26, miktar endeksi (reel ihracat) yüzde 9,2, birim değer endeksi yüzde 18,9 gerilemiştir. Öte yandan, bavul ticareti yoluyla yapılan ihracat yılın ilk çeyreğinde yüzde 22,4 azalmıştır.

Genel olarak ihracatın tüm alt sektörlerinde gerileme olmuştur. Son yıllarda ihracatın lokomotifini konumunda olan kara taşıtları sektörü küresel talep daralmasından en çok etkilenen sektör olmuş ve bu sektörde Ocak-Mart döneminde ihracat yüzde 55,2 daralmıştır. Diğer taraftan, ana metal ihracatı Ocak-Mart döneminde yüzde 8,6 artış göstermiştir. 2008 yılının son çeyreğinden itibaren, inşaat sektörü başta olmak üzere küresel düzeyde yatırım ve üretimdeki hızlı düşüş neticesinde ana metal sanayiinde fiyatlar gerilemiştir. Bu dönemde ana metal ihracat fiyatları yüzde 29,4 gerilerken, ihracat miktarı yüzde 52,1 artmıştır. Söz konusu artış esas olarak altın ihracatından kaynaklanmıştır. Nifekim, altın hariç tutulduğunda ana metal sanayi ihracatı nominal bazda yüzde 24,5 gerileme göstermektedir.

Yılın ilk çeyreğinde iç talepteki daralma ve iktisadi faaliyetlerdeki yavaşlama ithalatın önemli oranda gerilemesine neden olmuştur. Küresel durgunluğa bağlı olarak ithalat fiyatlarında gözlenen gerileme de söz konusu düşüşe katkıda bulunmuş ve böylece ithalat Ocak-Mart döneminde yüzde 41,8 gerilemiştir. Yılın ilk çeyreğinde reel ithalat yüzde 31,2 düşerken ithalat fiyatları yüzde 16,7 gerilemiştir.

Ocak-Mart döneminde toplam ithalattaki gerilemenin temel belirleyicisi ara malı ithalatı olmuştur. Bu dönemde inşaat ve otomotiv sektörlerindeki daralma ve fiyatların gerilemesiyle ana metal ve enerji ithalatında yüksek oranlı düşüşler gözlenmiştir. 2008 yılının son çeyreğinde hızlı gerileme gösteren yatırım malı ithalatı da, yatırım talebindeki zayıf seyrin sürdüğü 2009 yılı ilk çeyreğinde önemli oranda gerilemiştir. Başta binek otomobil olmak üzere dayanıklı ve yarı dayanıklı tüketim mallarında ise keskin düşüşler gözlenmiştir.

2008 yılının ikinci yarısında derinleşen küresel krizin sermaye akımlarına olumsuz etkisi 2009 yılının ilk çeyreğinde de sürmüştür, bu dönemde net çıkışlar gözlenmiştir. Ocak-Mart döneminde cari işlemler hesabı 1,2 milyar ABD doları açık verirken, aynı dönemde net 4,2 milyar ABD doları sermaye çıkışı görülmüştür. Söz konusu açıklar, kısmen resmi rezervler ve bankaların muhabir mevcutlarındaki 1,7 milyar ABD dolarlık azalışla finanse edilirken, kaynağı tam olarak bilinmemekle birlikte, yurt içinde yerleşik kişilerin yurt dışındaki döviz varlıklarını yurda getirmesinin önemli kısmını oluşturduğu tahmin edilen net hata ve noksan kalemindeki 5,4 milyar ABD dolarlık pozitif tutar finansman ihtiyacını büyük ölçüde azaltmıştır.

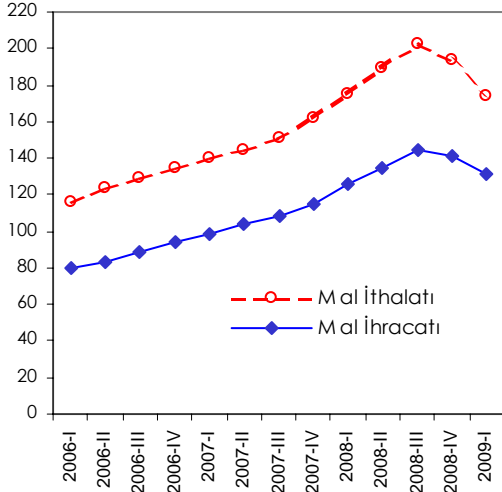
Ödemeler Dengesi (milyar ABD doları)

| | Ocak-Mart, | | | Mart (12-aylık) | | |
|--|------------|-------|-----------|-----------------|--------|-----------|
| | 2008 | 2009 | % Değişim | 2007 | 2008 | % Değişim |
| Cari İşlemler Hesabı | -12,3 | -1,2 | .. | -41,1 | -30,5 | .. |
| Dış Ticaret Hesabı | -12,1 | -1,1 | .. | -49,9 | -42,0 | .. |
| Mal İhracatı | 35,2 | 26,1 | -25,7 | 125,6 | 131,7 | 4,9 |
| İhracat (fob) | 33,1 | 24,5 | -26,0 | 117,2 | 123,4 | 5,2 |
| Bavul Ticareti | 1,4 | 1,1 | -22,4 | 6,2 | 5,9 | -4,7 |
| Mal İthalatı | -47,3 | -27,2 | -42,5 | -175,5 | -173,7 | -1,0 |
| İthalat (cif) | -49,2 | -28,6 | -41,8 | -184,0 | -181,4 | -1,4 |
| Uyarlama: Navlun ve Sigorta | 2,6 | 1,8 | .. | 10,8 | 10,2 | .. |
| Hizmetler Hesabı | 1,3 | 1,2 | .. | 13,5 | 17,4 | .. |
| Turizm (net) | 2,0 | 1,6 | -20,3 | 15,7 | 18,0 | 14,9 |
| Gelir | 2,8 | 2,5 | -11,1 | 19,1 | 21,6 | 13,3 |
| Gider | -0,8 | -0,9 | 11,4 | -3,4 | -3,6 | 6,0 |
| Diğer Hizmet Gelirleri (net) | -0,7 | -0,3 | .. | -2,2 | -0,6 | .. |
| Gelir Hesabı | -1,9 | -1,8 | .. | -7,1 | -7,9 | .. |
| Ücret Ödemeleri (net) | 0,0 | 0,0 | .. | -0,1 | -0,1 | .. |
| Doğrudan Yatırım Gelirleri (net) | -0,5 | -0,4 | .. | -2,3 | -2,3 | .. |
| Portföy Yatırımı Gelirleri (net) | 0,0 | -0,1 | .. | 1,0 | 0,9 | .. |
| Diğer Yatırım Gelirleri (net) | -1,4 | -1,3 | .. | -5,7 | -6,4 | .. |
| Faiz Geliri | 0,6 | 0,6 | 9,9 | 2,2 | 2,1 | -5,0 |
| Faiz Gideri | -2,0 | -1,9 | -3,3 | -7,9 | -8,5 | 6,7 |
| Cari Transferler | 0,5 | 0,5 | 2,9 | 2,4 | 2,0 | -14,3 |
| İşçi Gelirleri | 0,4 | 0,2 | -42,0 | 1,3 | 1,2 | -11,8 |
| Sermaye ve Finans Hesapları | 11,7 | -4,0 | .. | 39,9 | 21,2 | .. |
| Finans Hesabı (Rezerv Varlıklar hariç) | 11,8 | -5,2 | .. | 41,5 | 18,9 | .. |
| Doğrudan Yatırımlar (net) | 3,5 | 1,9 | .. | 15,2 | 14,0 | .. |
| Yurt Dışında | -1,0 | -0,4 | -64,1 | -1,9 | -1,9 | 4,3 |
| Yurt İçinde | 4,5 | 2,2 | -50,0 | 17,0 | 15,9 | -6,5 |
| Portföy Yatırımları (net) | -1,3 | -3,2 | .. | -5,1 | -6,9 | .. |
| Varlıklar | -0,5 | -1,1 | .. | -1,9 | -1,9 | .. |
| Yükümlülükler | -0,8 | -2,1 | .. | -3,2 | -5,0 | .. |
| Yurt Dışı Yerleşikler Hisse Senedi Alımı | -0,7 | -0,4 | .. | 5,1 | 1,0 | .. |
| Borç Senetleri | -0,1 | -1,6 | .. | -8,3 | -6,0 | .. |
| Yurt Dışı Yerleşikler DİBS Alımı | 0,8 | -2,6 | .. | -5,0 | -8,5 | .. |
| Hazine Tahvil İhracı | -0,9 | 1,0 | .. | -3,3 | 2,5 | .. |
| Borçlanma | 2,0 | 1,0 | .. | 3,3 | 3,0 | .. |
| Geri Ödeme | -2,9 | 0,0 | .. | -6,6 | -0,5 | .. |
| Diğer Yatırımlar (net) | 9,6 | -3,9 | .. | 31,5 | 11,8 | .. |
| Varlıklar | -0,6 | 0,6 | .. | -5,0 | -6,2 | .. |
| Ticari Krediler | -0,9 | 0,3 | .. | -2,1 | 3,0 | .. |
| Krediler | -0,2 | -0,3 | .. | -0,1 | -0,2 | .. |
| Bankaların Döviz Varlıkları (- artış) | 0,5 | 0,5 | .. | -2,8 | -9,0 | .. |
| Yükümlülükler | 10,2 | -4,5 | .. | 36,5 | 18,1 | .. |
| Ticari Krediler | 1,5 | -0,9 | .. | 4,9 | -0,8 | .. |
| Krediler | 7,7 | -4,6 | .. | 30,3 | 15,1 | .. |
| Merkez Bankası | 0,0 | 0,0 | .. | 0,0 | 0,0 | .. |
| Genel Hükümet | -1,0 | -0,5 | .. | -2,7 | 1,2 | .. |
| Uluslararası Para Fonu | -0,5 | -0,7 | .. | -2,2 | 1,5 | .. |
| Uzun Vade | -0,5 | 0,1 | .. | -0,5 | -0,3 | .. |
| Bankalar | 1,3 | -2,5 | .. | 6,0 | -0,9 | .. |
| Uzun Vade | 1,8 | -0,8 | .. | 7,0 | -2,1 | .. |
| Kısa Vade | -0,5 | -1,6 | .. | -0,9 | 1,2 | .. |
| Diğer Sektörler | 7,4 | -1,6 | .. | 27,0 | 14,8 | .. |
| Uzun Vade | 7,3 | -2,0 | .. | 26,6 | 13,6 | .. |
| Kısa Vade | 0,1 | 0,4 | .. | 0,4 | 1,3 | .. |
| Mevduat | 0,9 | 0,8 | .. | 1,0 | 3,3 | .. |
| KMDTH + Süper Döviz Hesabı | -0,3 | -0,2 | .. | -1,5 | -1,7 | .. |
| Bankalar | 1,2 | 1,0 | .. | 2,5 | 5,0 | .. |
| Resmi Rezervlerdeki Değişim (- artış) | -0,1 | 1,2 | .. | -1,7 | 2,3 | .. |
| Net Hata ve Noksan | 0,7 | 5,4 | .. | 1,2 | 9,3 | .. |

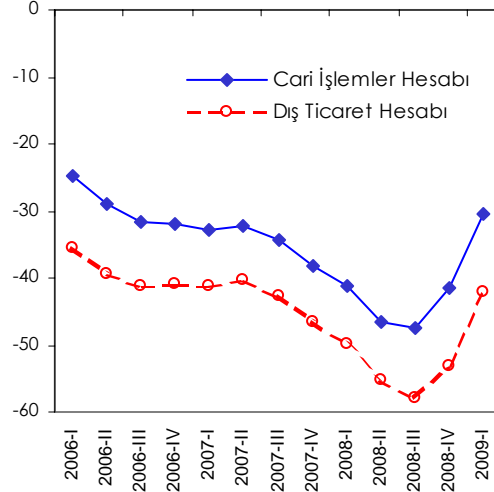
Kaynak: TCMB.

Mal İhracatı ve İthalatı

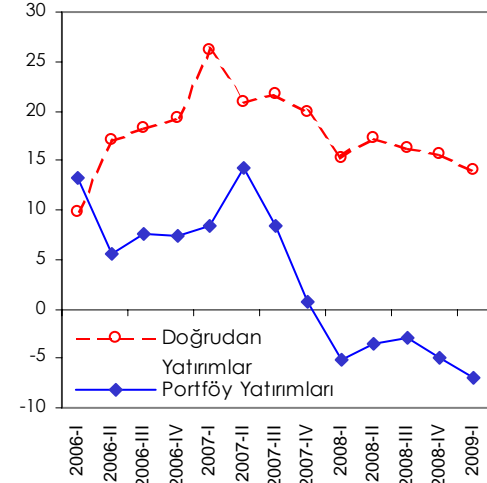
(12-aylık top., milyar ABD doları)

**Dış Ticaret ve Cari İşlemler**

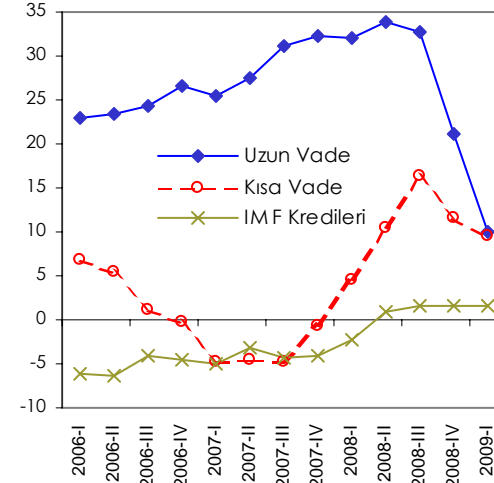
(12-aylık top., milyar ABD doları)

**Doğrudan ve Portföy Yatırımları**

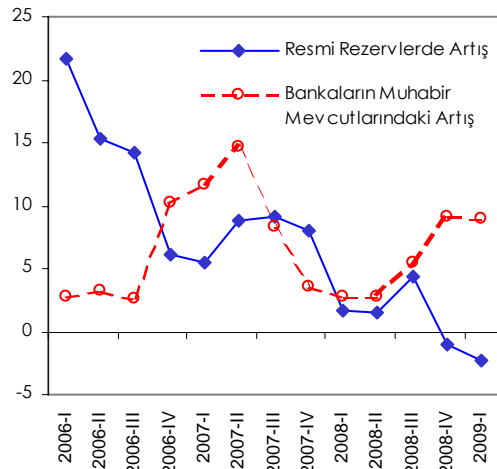
(12-aylık top., milyar ABD doları)

**Diğer Sermaye Akımları**

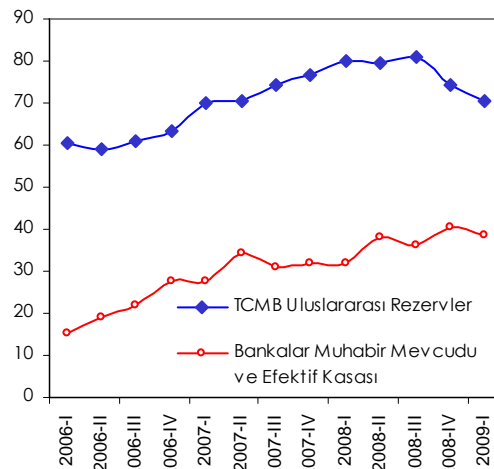
(12-aylık top., milyar ABD doları)

**Rezerv Değişimi**

(12-aylık top., milyar ABD doları)

**Uluslararası Rezervler**

(milyar ABD doları)



Kaynak: TCMB, TÜİK.

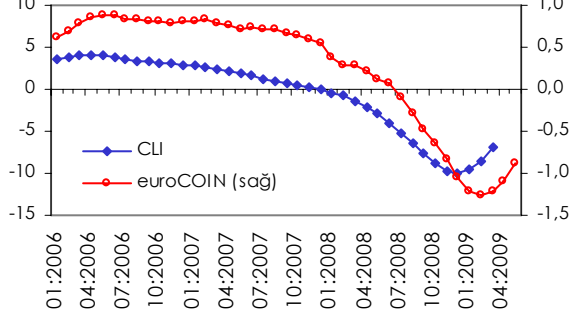
I. DIŞ EKONOMİK GELİŞMELER

1. Küresel krizin gelişmiş ülke ekonomilerindeki daraltıcı etkisinin son aylarda azaldığı görülmüştür. Buna karşın, işsizlik oranları yüksek düzeylerde seyretmeye devam etmektedir. Diğer taraftan, krizin özellikle emtia fiyatları üzerindeki azaltıcı etkisi sonucunda küresel düzeyde enflasyon oranları hızla gerilemiştir. Euro bölgesinde halen pozitif olan tüketici fiyatları yıllık enflasyonu, ABD, İngiltere ve Japonya'da yılın ilk çeyreğinde negatife dönmüştür. Bu gelişmeler sonucunda merkez bankalarının faiz oranlarını genel olarak düşürdükleri görülmüştür. Gelişmekte olan ülkelerde ise krizin etkisi temelde ticaret hacmindeki ve sermaye akımlarındaki daralma yoluyla görülmektedir.

Euro Bölgesi Öncü Göstergeleri:

€COIN (3-aylık % değişim),

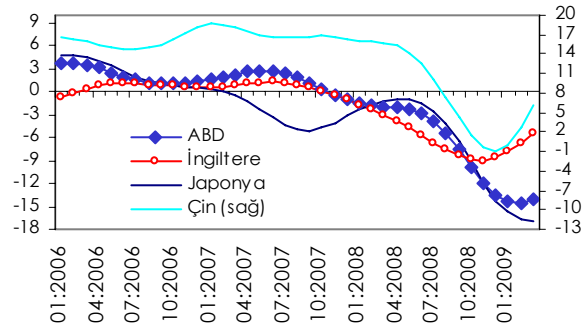
CLI (yıllıklandırılmış 6-aylık % değişim)



Kaynak: OECD, CEPR.

Seçilmiş Ülkeler Öncü Göstergeleri:

CLI (yıllıklandırılmış 6-aylık % değişim)



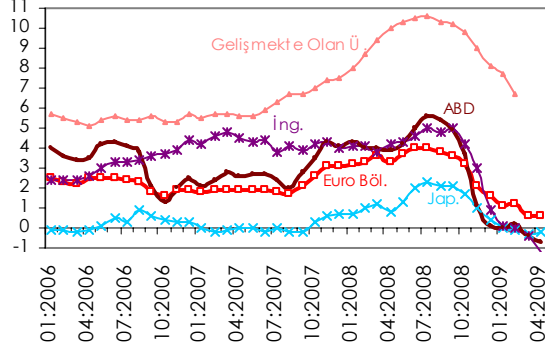
Kaynak: OECD.

CLI: Composite Leading Indicator (Birleşik öncü göstergeler endeksi)

EuroCOIN: Coincident Indicator of the Euro Area Business Cycle (Euro bölgesi birleşik öncü göstergeleri)

Enflasyon Oranı:

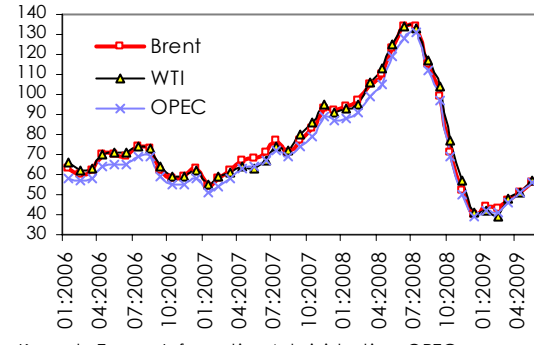
TÜFE, (yıllık % değişim)



Kaynak: IMFIFS.

Petrol Fiyatları:

(ABD doları, aylık ortalama)



Kaynak: Energy Information Administration, OPEC.

2. Son dönemde açıklanan verilere göre, ABD'de ekonomik faaliyetteki yavaşlama hız kesmekle birlikte, zayıf seyretmeye devam etmektedir. Yılın son çeyreğinde bir önceki çeyreğe göre yıllıklandırılmış bazda yüzde 6,3 daralan GSYH geçici verilere göre 2009 yılının ilk çeyreğinde yüzde 5,7 daralmıştır. Piyasa beklentilerinden daha iyi açıklanan özel tüketim harcamaları daralmayı sınırlarken, özel yatırımlar ve ticaret hacmindeki daralma hızlanmıştır. Öte yandan, ABD'de işsizlik oranı da yükselmeye devam ederek Mayıs ayında 1983 yılından bu yana en yüksek seviye olan yüzde 9,4'e ulaşmıştır. Şubat ayında yüzde 0,2 olan tüketici fiyatları enflasyonu, Nisan ve Mayıs aylarında negatife dönerek sırasıyla yüzde -0,4 ve yüzde -0,7 olarak gerçekleşmiştir. Fiyatlardaki düşüş temelde enerji ve gıda ürünlerinden kaynaklanmaktadır. FED, Ekim ayında faiz oranlarını iki kez peş peşe yarım puan indirerek 29 Ekim 2008 itibarıyla yüzde 1 olarak açıklamış, 16 Aralık 2008'de ise söz konusu oranı 0 - 0,25 aralığına çekmiştir.

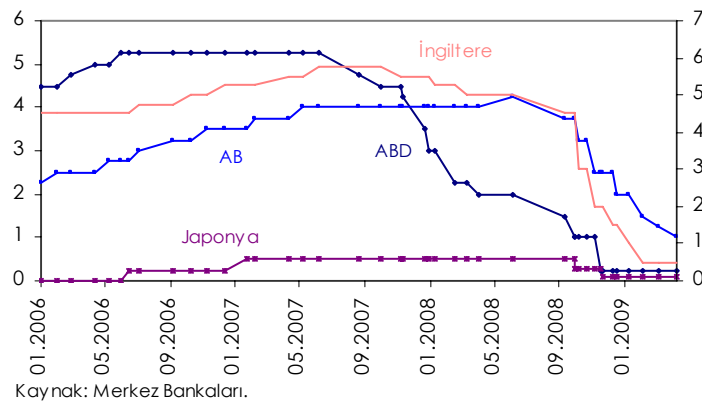
3. Euro bölgesi ekonomisinde genel olarak toparlanmanın ABD ve Çin'deki toparlanmadan daha geç olması beklenmektedir. İspanya başta olmak üzere bölge

genelinde işsizlik oranları yüksek seviyelere çıkmıştır. Nisan ayında Euro bölgesi işsizlik oranı Eylül 1999'dan bu yana en yüksek seviyesi olan yüzde 9,2'ye yükselmiştir. Genç nüfusta (25 yaş altı) yüzde 18,7'yi bulan işsizlik oranı dikkat çekicidir. Söz konusu oran İspanya'da yüzde 36'ya ulaşmıştır. Buna karşılık, Almanya'da İş Dünyası Güven Endeksi (Ifo business climate index) Nisan ayının ardından Mayıs ayında da sınırlı da olsa yükselmiştir. Avrupa Komisyonu tarafından derlenen güven endeksi (sentiment index) Mart ayında Şubat ayına göre yüzde 4 artarken, Euro bölgesi PMI endeksi (satın alma yöneticileri endeksi), anketin başladığı 1998'den bu yana en hızlı aylık artışını Nisan ayında sergilemiştir. Ayrıca, OECD birleşik öncü göstergeler endeksi (CLI) ve Euro bölgesi birleşik öncü göstergeleri (euroCOIN) gibi göstergeler de Euro bölgesindeki yavaşlamanın önümüzdeki dönemde hız keseceğine işaret etmektedir. 2008 yılının ikinci yarısından bu yana düşen Euro bölgesi tüketici fiyatları enflasyonu 2009 yılı Nisan ayı itibarıyla yüzde 0,6'ya gerilemiştir. Avrupa Merkez Bankası (ECB), enflasyondaki düşüş eğilimini de dikkate alarak, 2008 yılı sonunda yüzde 2,5 olan faiz oranını Ocak-Mayıs dönemindeki indirimler neticesinde 7 Mayıs itibarıyla yüzde 1 seviyesine çekmiştir.

4. Büyük ölçüde ihracata bağlı olan Japonya'da ekonomik aktivite 2009 yılının ilk yarısında daralmaya devam etmiştir. Japonya Merkez Bankası'nın (BoJ) yayımladığı reel kesim güven endeksi Tankan, Mart ayında büyük imalatçı firmalar için tarihsel olarak en düşük seviyesine gelmiştir. İhracat, Şubat ayındaki yüzde 49,4 düşüşün ardından Mart ayında da yüzde 45,6 düşüş göstermiştir. İşsizlik oranı ise Mart itibarıyla yüzde 4,8'e yükselmiştir. 1990'lı yıllardan bu yana genellikle sıfır etrafında seyreden tüketici fiyatları enflasyonu, 2008 yılında ithal hammadde fiyatlarındaki artış neticesinde yüzde 1,4'e çıkmıştır. 2009 yılında ise deflasyon öngörülmektedir. Bu gelişmelere bağlı olarak, BoJ 30 Ekim ve 19 Aralık tarihlerinde olmak üzere iki kez faiz indirimine gitmiştir.

5. Son yıllarda yüksek büyüme performansı sergileyen Çin'de ekonomik büyüme, 2009 yılının ilk üç aylık döneminde 1992'den bu yana en düşük çeyreklik büyümesi olan yüzde 6,1'e gerilemiştir. Buna karşın, dış ticaret hacminin mevcut düşük düzeylerde istikrar kazandığı gözlenmektedir. Öncü göstergelerde de ekonomide toparlanma işaretleri görülmektedir. Diğer taraftan, Çin'de enflasyon oranı Ocak ayında, 2006 ortalarından bu yana en düşük seviyesi olan yüzde 1'den Şubat ayında yüzde -1,6'ya gerilemiştir. Enflasyondaki düşüş ve küresel mali krize tepki olarak Çin Merkez Bankası, Eylül ayından yıl sonuna dek beş kez faiz oranlarını indirmiş, nispeten gevşek para politikası izlemeye devam edeceğine işaret etmiştir.

Merkez Bankası Faiz Oranları (%)



II. CARİ İŞLEMLER HESABI

6. Küresel ekonomideki durgunluğun iç ve dış talep ile emtia fiyatlarına düşürücü etkisi sonucunda cari işlemler açığı geçen yılın Eylül ayından bu yana gerilemektedir. Ağustos ayında yıllık bazda 49 milyar ABD dolarına ulaşan cari işlemler açığı yıl sonunda 41,6 milyar ABD dolarına, 2009 yılının Mart ayında ise 30,5 milyar ABD dolarına kadar gerilemiştir. Turizm gelirlerindeki gerilemenin sınırlı düzeyde kalmasının da etkisiyle, 2008 yılının ikinci çeyreğinden itibaren net ihracatın büyümeye katkısı pozitif olmuştur.

7. İhracatın kısa vadeli dış borç stokunu ve dış borç servisini karşılama oranı 2009 yılının ilk çeyreğinde gerilemiştir. 2007 yılının ikinci yarısından itibaren sermaye girişlerinde görülen yavaşlama rezerv artışını sınırlamış ve bu durum Merkez Bankası rezervleri temel alınarak oluşturulan göstergelerin özellikle 2008 yılında bir miktar düşmesine yol açmıştır.

Cari İşlemler Açığına ve Finansman Yapısına İlişkin Göstergeler

| | 2002 | 2003 | 2004 | 2005 | 2006 | 2007 | 2008 | 2009Ç1 |
|--|-------|-------|------|------|------|------|------|--------|
| İhracatın ithalatı karşılama oranı | 0,86 | 0,80 | 0,75 | 0,70 | 0,70 | 0,71 | 0,73 | 0,76 |
| Toplam mal ihracatı / Kısa vadeli dış borç stoku | 2,48 | 2,28 | 2,13 | 2,05 | 2,19 | 2,67 | 2,78 | 2,72 |
| Toplam mal ihracatı / Dış borç servisi | 1,41 | 1,88 | 2,25 | 2,13 | 2,34 | 2,37 | 2,66 | 2,51 |
| Turizm gelirleri* / Dış ticaret açığı | 1,33 | 0,72 | 0,53 | 0,42 | 0,31 | 0,30 | 0,32 | 0,39 |
| MB rezervleri / Kısa vadeli dış borç stoku | 1,71 | 1,53 | 1,17 | 1,37 | 1,48 | 1,77 | 1,47 | 1,46 |
| MB rezervleri / Toplam dış borç stoku | 0,22 | 0,24 | 0,23 | 0,31 | 0,31 | 0,31 | 0,27 | 0,27 |
| MB rezervleri / Finansman ihtiyacı | 20,29 | 11,48 | 2,82 | 2,69 | 1,97 | 2,09 | 2,01 | 3,33 |
| MB rezervleri / Cari açık | 44,87 | 4,68 | 2,61 | 2,37 | 1,97 | 2,00 | 1,78 | 2,32 |
| MB rezervleri / Toplam mal ithalatı | 0,60 | 0,53 | 0,41 | 0,47 | 0,47 | 0,47 | 0,38 | 0,41 |

Kaynak: TCMB, TÜİK.

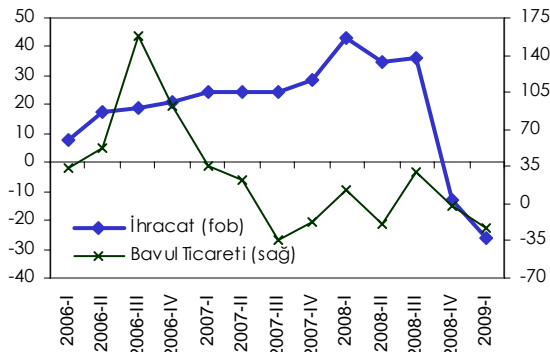
* Yabancı ziyaretçilerden kaynaklanan turizm gelirleri.

Mal İhracatı

8. TÜİK verilerine göre, 2008 yılının son çeyreğinde ihracatta gözlenen düşüş küresel talep daralmasının derinleşmesiyle 2009 yılının ilk çeyreğinde artarak devam etmiştir. Bu dönemde nominal ihracat yüzde 26, miktar endeksi (reel ihracat) yüzde 9,2, birim değer endeksi yüzde 18,9 gerilemiştir. Öte yandan, bavul ticareti yoluyla yapılan ihracat yılın ilk çeyreğinde yüzde 22,4 azalmıştır.

İhracat

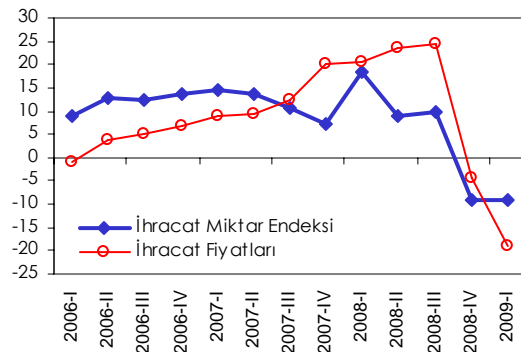
(milyar ABD doları, yıllık yüzde değişim)



Kaynak: TÜİK.

İhracat - Miktar ve Birim Değer

(2003=100, yıllık yüzde değişim)

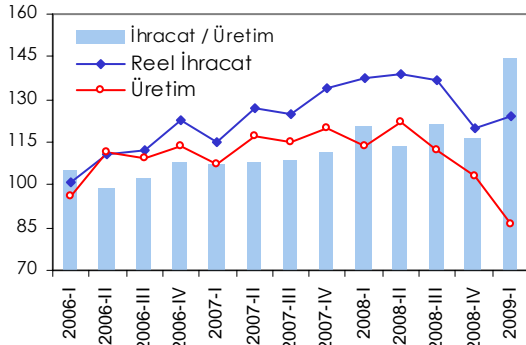


Kaynak: TÜİK.

9. İhracatta son yıllardaki hızlı büyüme performansına önemli katkı yapan ve reel birim iş gücü maliyetlerindeki gerileme eğilimini sağlayan verimlilik artışları 2008 yılının özellikle ikinci yarısında yavaşlamıştır. Ayrıca, son aylarda küresel düzeyde ortaya çıkan ekonomik daralma özellikle gelişmiş ülkelerin ithalat talebinde azalışa yol açarak Türkiye'nin ihracat performansını olumsuz etkilemiştir. Söz konusu olumsuz etkinin 2009 yılı genelinde devam etmesi beklenmektedir. Nitekim, IMF'nin Nisan ayında yayınladığı World Economic Outlook (WEO) tahminlerinde 2009 yılında dünya mal ticaret hacminin yüzde 11,5 daralması beklenmektedir.

İmalat Sanayi Üretim ve İhracatı

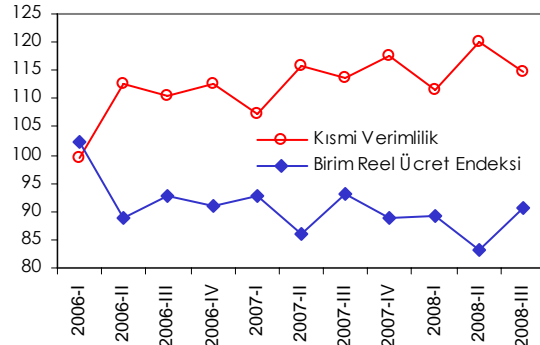
(2005=100)



Kaynak: TÜİK.

Birim Reel Ücret ve Verimlilik Endeksi

(2005=100)



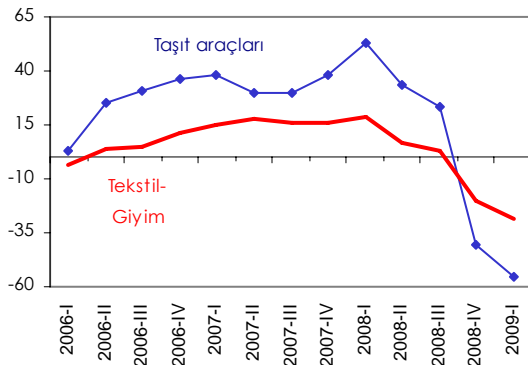
Kaynak: TCMB, TÜİK.

10. Son yıllarda ihracatın lokomotifi konumunda olan kara taşıtları sektörü küresel talep daralmasından en çok etkilenen sektör olmuş ve Ocak-Mart döneminde ihracatı yüzde 55,2 daralmıştır. Yılın ilk çeyreğinde düşük talep nedeniyle bazı markaların üretime kısa dönemli ara vermeleri sektör üretiminin yüzde 57,1 gerilemesine neden olmuştur. Bu gelişmelere bağlı olarak söz konusu dönemde toplam ihracat daralmasının 9,3 puanı söz konusu sektör kaynaklı olmuştur. Avrupa Birliği ülkelerinde 2009 yılı genelinde talepteki olumsuz seyrin süreceği beklentisi, kara taşıtları ihracatındaki düşük performansın devam edeceğine işaret etmektedir. Öte yandan, Otomotiv Sanayi Derneği (OSD) verilerine göre, Nisan ayında kara taşıtları üretiminin düşmeye devam ettiği ve sektör ihracatının yüzde 53,9 gerileme kaydettiği gözlenmiştir. Böylece yılın ilk dört ayı itibarıyla sektör ihracatındaki gerileme yüzde 54,4 olmuştur.

11. Genel olarak ihracatın tüm alt sektörleri gerilerken ana metal ihracatı Ocak-Mart döneminde yüzde 8,6 artış göstermiştir. 2008 yılının son çeyreğinden itibaren, inşaat sektörü başta olmak üzere küresel düzeyde yatırım ve üretimdeki hızlı düşüş neticesinde ana metal sanayiinde fiyatlar gerilemiştir. Bu dönemde ana metal ihracat fiyatları yüzde 29,4 gerilerken, ihracat miktarı yüzde 52,1 artmıştır. Söz konusu artışın esas olarak, ihracattaki vergi iadesinden yararlanmak amacıyla İstanbul yerine yurt dışına işlenmek üzere ihraç edilen altından kaynaklandığı düşünülmektedir. Nitekim, altın hariç tutulduğunda ana metal sanayi ihracatı da nominal bazda yüzde 24,5 gerileme göstermektedir.

M. Kara Taşıtlı ve Tekstil-Giyim İhracatı

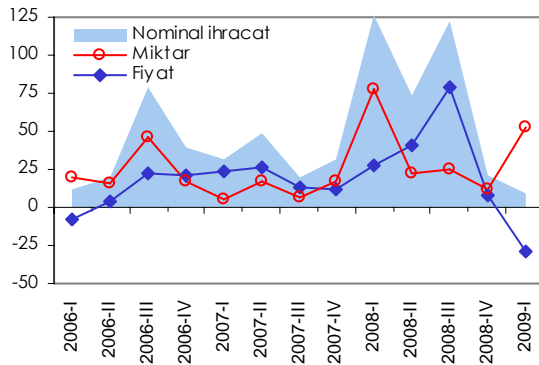
(Nominal, yıllık yüzde değişim)



Kaynak: TÜİK.

Ana Metal Sanayi İhracatı

(Yıllık yüzde değişim)



Kaynak: TÜİK.

12. Tekstil ve giyim sektörü ihracatındaki olumsuz görünüm 2009 yılının ilk çeyreğinde devam etmiştir. Tekstil sektöründe 2008 yılının ikinci çeyreğinden itibaren, giyim sektöründe ise 2007 yılının son çeyreğinden itibaren gerek reel gerekse nominal bazda gözlenen gerileme 2009 yılı başında derinleşmiş ve toplam ihracat içindeki payları düşüşünü sürdürmüştür. Söz konusu gelişmede, Çin ve Hindistan gibi ülkelerin tekstil ve giyim ihracatında küresel düzeyde pazar paylarını artırmalarının yanı sıra sektör ihracatının büyük çoğunluğunu gerçekleştirdiğimiz Avrupa Birliği ülkelerindeki talep daralması belirleyici faktörler olmuştur.

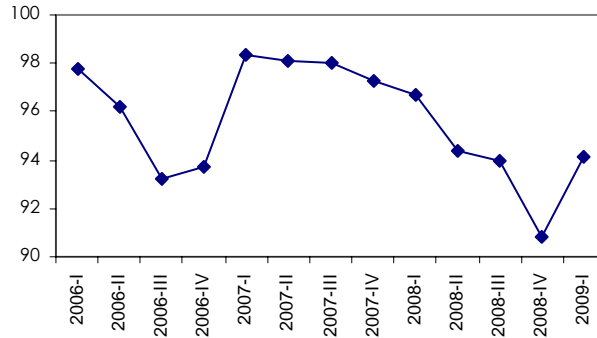
İhracat (milyon ABD doları)

| | Ocak-Mart dönemi itibarıyla | | | | | | | | | |
|---|-----------------------------|-------|---------|-------|-------|------|-------------|-------|---------------------|--|
| | | | Değişim | | Katkı | | İhracat pay | | Endeksler (% artış) | |
| | 2008 | 2009 | % | % | \$ | 2008 | 2009 | fiyat | miktar | |
| Toplam | 33136 | 24507 | -26,0 | | | | | | | |
| Sermaye Mali | 4376 | 2408 | -45,0 | -5,9 | -1968 | 13,2 | 9,8 | -7,0 | -40,8 | |
| Ara Mali | 16603 | 13360 | -19,5 | -9,8 | -3243 | 50,1 | 54,5 | -19,3 | -0,2 | |
| Tüketim Mali | 12061 | 8619 | -28,5 | -10,4 | -3442 | 36,4 | 35,2 | -14,6 | -16,3 | |
| Diğer | 96 | 120 | 24,7 | 0,1 | 24 | 0,3 | 0,5 | - | - | |
| Önemli Fasıllar (ISIC Rev.3'e göre): | | | | | | | | | | |
| Tarım ve Hayvancılık | 965 | 992 | 2,8 | 0,1 | 27 | 2,9 | 4,0 | -12,4 | 18,2 | |
| Gıda Ürünleri ve İçecek | 1534 | 1423 | -7,2 | -0,3 | -111 | 4,6 | 5,8 | -19,5 | 15,0 | |
| Tekstil Ürünleri | 2839 | 1970 | -30,6 | -2,6 | -869 | 8,6 | 8,0 | -11,6 | -21,7 | |
| Giyim Eşyası | 3237 | 2347 | -27,5 | -2,7 | -890 | 9,8 | 9,6 | -15,4 | -14,5 | |
| Rafine edilmiş petrol, Kok köm., nükl. Yak. | 1596 | 459 | -71,2 | -3,4 | -1137 | 4,8 | 1,9 | -44,4 | -48,4 | |
| Kimyasal Madde ve Ürünler | 1155 | 818 | -29,2 | -1,0 | -337 | 3,5 | 3,3 | -8,9 | -22,4 | |
| Plastik ve Kauçuk Ürünleri | 1116 | 835 | -25,2 | -0,8 | -281 | 3,4 | 3,4 | -7,6 | -19,3 | |
| Metalik Olmayan Diğer Mineral Ürünler | 936 | 801 | -14,4 | -0,4 | -135 | 2,8 | 3,3 | -12,6 | -2,3 | |
| Ana Metal Sanayi | 5711 | 6204 | 8,6 | 1,5 | 493 | 17,2 | 25,3 | -29,4 | 52,1 | |
| Metal Eşya Sanayi (Mak. & Teçh. hariç) | 1291 | 970 | -24,9 | -1,0 | -322 | 3,9 | 4,0 | -7,5 | -19,1 | |
| Makine ve Teçhizat | 2328 | 1763 | -24,3 | -1,7 | -565 | 7,0 | 7,2 | -10,6 | -15,4 | |
| Elektrikli Makina ve Cihazlar | 1172 | 892 | -23,8 | -0,8 | -279 | 3,5 | 3,6 | -12,6 | -13,0 | |
| Radyo, TV, Haberleşme Teçhizatı ve Cih. | 584 | 371 | -36,4 | -0,6 | -212 | 1,8 | 1,5 | -21,7 | -19,0 | |
| Motorsuz Kara Taşıtı ve Römorklar | 5611 | 2513 | -55,2 | -9,3 | -3098 | 16,9 | 10,3 | -9,2 | -50,8 | |
| Diğer Ulaşım Araçları | 825 | 519 | -37,2 | -0,9 | -307 | 2,5 | 2,1 | - | - | |

Kaynak: TÜİK.

13. Küresel durgunluğa bağlı olarak 2009 yılının ilk çeyreğinde hem ihracat hem de ithalat fiyatları yüksek oranda düşmüştür. Başta ham petrol ve ana metal olmak üzere temel girdi fiyatları 2008 yılının son çeyreğinden itibaren düşüş göstermiş, böylece dış ticaret hadlerinin 2007 yılının ikinci yarısından itibaren ithalat lehine gözlenen gelişimi 2009 yılında ihracat lehine dönmüştür.

Dış Ticaret Hadleri (2003=100)



Kaynak: TÜİK.

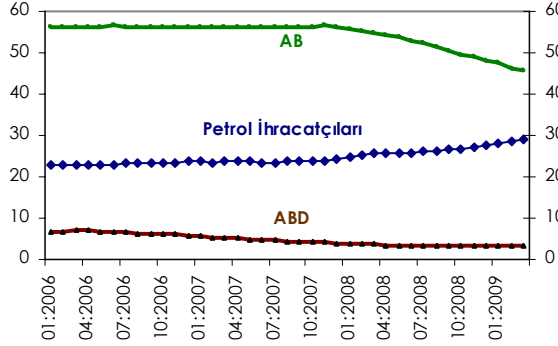
14. Yılın ilk çeyreğinde genel olarak tüm alt sektörlerin ihracat fiyatlarında düşüşler gözlenmiştir. En belirgin fiyat düşüşleri, rafine edilmiş petrol ürünleri, ana metal, gıda ve tekstil-giyim sektörlerinde olmuştur. Diğer taraftan, miktar olarak yıllık bazda artış gösteren başlıca sektörler tarım ve gıda olmuştur.

15. Küresel ekonomik faaliyetlerdeki durgunluk ve talep daralması özellikle gelişmiş ülkelerin ithalat talebinde azalışa yol açmış ve Türkiye'nin ihracat performansını olumsuz etkilemiştir. Nitekim, AB ülkelerine yapılan ihracatın 2007 yılı başında yüzde 58'e ulaşan payı 2009 yılı başında yüzde 37'ye kadar gerilemiştir. Bununla birlikte, ABD'ye yapılan ihracatın payı gerilerken, AB-dışı Avrupa ülkelerinin payının arttığı gözlenmiştir. Son yıllarda hızlı bir artış eğiliminde olan petrol ihracatçısı ülkelerin ihracattaki payı 2009 yılının ilk çeyreğinde artmaya

devam etmiştir. Ülke bazında incelendiğinde, söz konusu dönemde Türkiye ihracatı içindeki payı en fazla artan ülkeler İsviçre ve Irak olmuştur. Payı en fazla düşen ülkeler ise İngiltere ve Rusya olmuştur. Özellikle İsviçre'ye yönelik ihracattaki artış altın ihracatından kaynaklanmıştır.

İhracatta Seçilmiş Ülke Payları

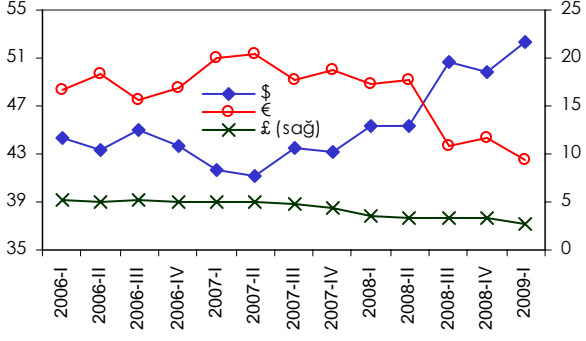
(toplam ihracattaki pay, yıllıklandırılmış veriler)



Kaynak: TÜİK.

İhracatta Döviz Kompozisyonu

(% pay)



Kaynak: TÜİK.

16. İhracatın döviz kompozisyonu incelendiğinde, Ocak-Mart döneminde Avrupa Birliği ülkelerine yapılan ihracattaki düşüşe paralel olarak euronun payı azalırken ABD dolarının payı artmıştır. İngiliz poundu ile yapılan ihracat ise gerilemeye devam etmektedir. Diğer taraftan, parite hareketleri de ihracat ve ithalatın nominal değerine etkide bulunmuştur. Paritenin 2007 yılı Aralık ayında sabit tutulmasıyla yapılan hesaplama göre, euro-dolar parite değişimi 2009 yılının ilk çeyreğinde ihracatın ve ithalatın ABD doları değerini sırasıyla 0,5 ve 0,4 milyar ABD doları azaltmıştır. Böylece, parite gelişmeleri söz konusu dönemde dış ticaret açığını 0,1 milyar ABD doları genişletici etkide bulunmuştur.

İhracat - Ülke Dağılımı

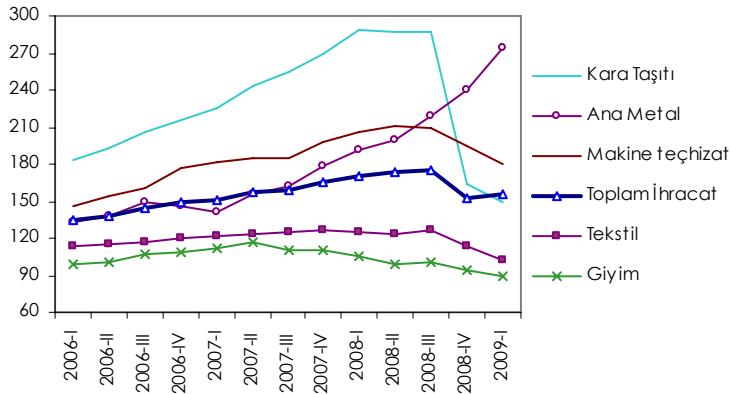
(milyon ABD doları)

| | 2008 | | 2009 | | % Değişim | Katkı | |
|------------------------------------|--------|---------|--------|---------|-----------|-------|-------|
| | Değer | Pay (%) | Değer | Pay (%) | | % | \$ |
| Toplam | 33134 | .. | 24507 | .. | -26,0 | .. | .. |
| Avrupa Birliği Ülkeleri (27) | 16915 | 51,1 | 9949 | 40,6 | -41,2 | -21,0 | -6966 |
| Diğer Ülkeler | 15423 | 46,5 | 14105 | 57,6 | -8,5 | -4,0 | -1317 |
| Diğer Avrupa | 4543 | 13,7 | 4383 | 17,9 | -3,5 | -0,5 | -160 |
| Doğu Asya | 1656 | 5,0 | 1138 | 4,6 | -31,3 | -1,6 | -519 |
| Diğer | 13766 | 41,5 | 8584 | 35,0 | -37,6 | -15,6 | -5182 |
| Türkiye Serbest Bölgeleri | 796 | 2,4 | 452 | 1,8 | -43,2 | -1,0 | -344 |
| Seçilmiş Ülkeler ve Ülke Grupları: | | | | | | | |
| OECD | 19.338 | 58,4 | 13.534 | 55,2 | -30,0 | -17,5 | -5804 |
| Almanya | 3.394 | 10,2 | 2.255 | 9,2 | -33,6 | -3,4 | -1140 |
| İngiltere | 2.098 | 6,3 | 1.070 | 4,4 | -49,0 | -3,1 | -1028 |
| İtalya | 2.106 | 6,4 | 1.282 | 5,2 | -39,2 | -2,5 | -825 |
| Fransa | 1.826 | 5,5 | 1.187 | 4,8 | -35,0 | -1,9 | -639 |
| İspanya | 1.149 | 3,5 | 549 | 2,2 | -52,2 | -1,8 | -600 |
| ABD | 1.079 | 3,3 | 736 | 3,0 | -31,8 | -1,0 | -344 |
| Hollanda | 885 | 2,7 | 546 | 2,2 | -38,3 | -1,0 | -338 |
| Yunanistan | 611 | 1,8 | 379 | 1,5 | -37,9 | -0,7 | -232 |
| Diğer OECD | 6.800 | 20,5 | 5.531 | 22,6 | -18,7 | -3,8 | -1270 |
| Orta Doğu Ülkeleri | 4.886 | 14,7 | 4.451 | 18,2 | -8,9 | -1,3 | -435 |
| BAE | 1.418 | 4,3 | 699 | 2,9 | -50,7 | -2,2 | -719 |
| Irak | 729 | 2,2 | 1.289 | 5,3 | 76,7 | 1,7 | 559 |
| S.Arabistan | 384 | 1,2 | 359 | 1,5 | -6,5 | -0,1 | -25 |
| Katar | 163 | 0,5 | 80 | 0,3 | -50,9 | -0,3 | -83 |
| İran | 503 | 1,5 | 441 | 1,8 | -12,3 | -0,2 | -62 |
| Rusya | 1.557 | 4,7 | 728 | 3,0 | -53,2 | -2,5 | -829 |
| İsviçre | 1.431 | 4,3 | 2.812 | 11,5 | 96,4 | 4,2 | 1381 |
| Romanya | 1.055 | 3,2 | 451 | 1,8 | -57,2 | -1,8 | -604 |
| Bulgaristan | 491 | 1,5 | 286 | 1,2 | -41,7 | -0,6 | -205 |
| Çin | 260 | 0,8 | 197 | 0,8 | -24,5 | -0,2 | -64 |

Kaynak: TÜİK.

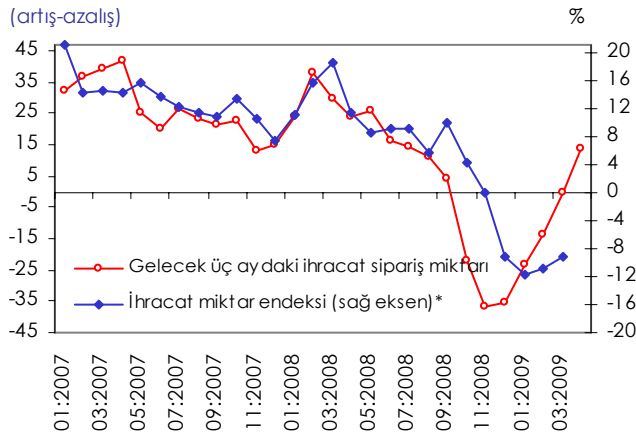
17. Mevsimsellikten arındırılmış verilere göre, yılın ilk çeyreğinde ana metal hariç ihracatın alt sektörlerinde düşüşün devam ettiği gözlenmiştir. Ana metal ihracatının ise altın ihracatına bağlı yüksek artışını sürdürdüğü ve toplam ihracat içindeki yüksek payına bağlı olarak, yılın ilk çeyreğinde mevsimsellikten arındırılmış toplam ihracatın düşük de olsa artış gösterdiği gözlenmiştir. Öte yandan, Ocak-Mart döneminde tekstil ve giyim ihracatı sırasıyla yüzde 9 ve yüzde 5,4 gerilemiştir. Aynı dönemde, kara taşıtları sektöründeki gerileme ise 2008 yılının son çeyreğine göre hız kaybederek yüzde 8,7 olmuştur.

Mevsimsellikten Arındırılmış İhracat ve Seçilmiş Alt Sektörler (2003=100)



18. Diğer taraftan, TCMB İktisadi Yönelim Anketi (İYA)'nde yer alan ve 2008 yılının son çeyreğinde belirgin bir şekilde gerileyen gelecek üç aydaki sipariş miktarı beklentisi, 2009 yılının ilk çeyreğinde kısmen toparlanırken, Nisan ayında yükselmiştir. Söz konusu göstere, reel ihracatta mevsimsellikten arındırılmış olarak aylık bazdaki düşüşün yavaşlayacağı ve 2009 yılı ikinci yarısında ihracatın sınırlı da olsa düzey olarak toparlanma eğilimine girebileceğine işaret etmektedir.

İhracat Beklentileri- Gelecek 3 ay



Kaynak: TCMB, TÜİK.

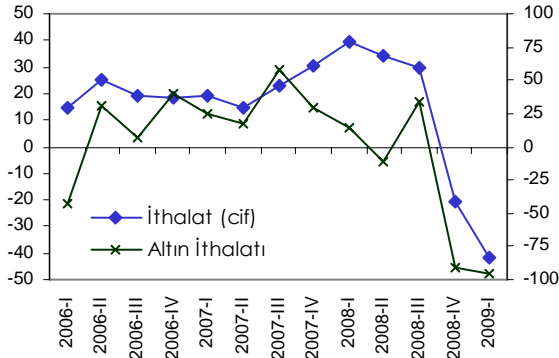
* 3-aylık hareketli ortalamasının yıllık % artışı.

Mal İthalatı

19. Yılın ilk çeyreğinde dış talepteki zayıf seyrin yanı sıra iç talepteki daralma ve iktisadi faaliyetlerdeki yavaşlama ithalatın önemli oranda gerilemesine neden olmuştur. Küresel durgunluğa bağlı olarak ithalat fiyatlarındaki gerileme de söz konusu düşüşe katkıda bulunmuş, böylece ithalat Ocak-Mart döneminde yüzde 41,8 gerilemiştir. Yılın ilk çeyreğinde reel ithalat yüzde 31,2 düşerken ithalat fiyatları yüzde 16,7 gerilemiştir.

İthalat

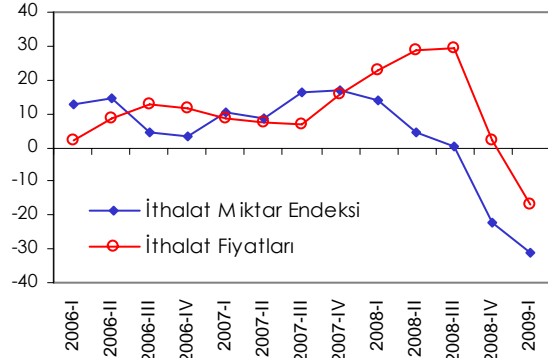
(milyar ABD doları, yıllık yüzde değişim)



Kaynak: TCMB, TÜİK.

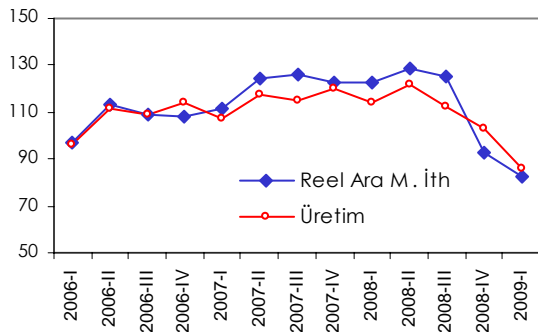
İthalat - Miktar ve Birim Değer

(2003=100, yıllık yüzde değişim)

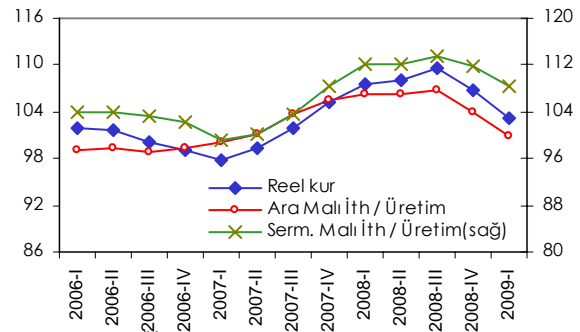


Kaynak: TÜİK.

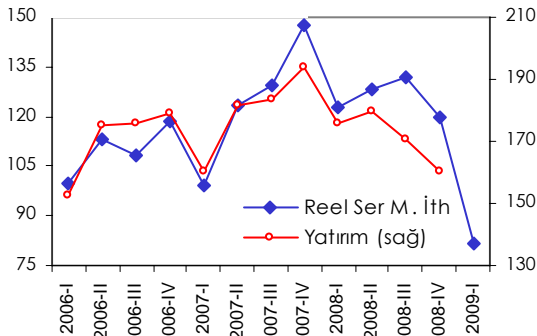
20. Ocak-Mart döneminde toplam ithalattaki gerilemenin temel belirleyicisi ara malı ithalatı olmuştur. Bu dönemde inşaat ve otomotiv sektörlerindeki daralma ve fiyatların gerilemesiyle ana metal ve enerji ithalatında yüksek oranlı düşüşler gözlenmiştir. Böylece, yılın ilk çeyreğinde söz konusu kalemlerin önemli yer tuttuğu ara malı ithalatı reel bazda yüzde 31,2, nominal bazda yüzde 44,2 gerilemiştir. Diğer taraftan, 2008 yılının son çeyreğinde hızlı gerileme gösteren yatırım malı ithalatı, yatırım talebindeki zayıf seyrin sürdüğü 2009 yılının ilk çeyreğinde önemli oranda gerilemiştir. Başta binek otomobil olmak üzere dayanıklı ve yarı dayanıklı tüketim mallarında ise keskin düşüşler gözlenmiştir.

İmalat Sanayi Üretimi ve**Ara Malı İthalatı** (2005=100)

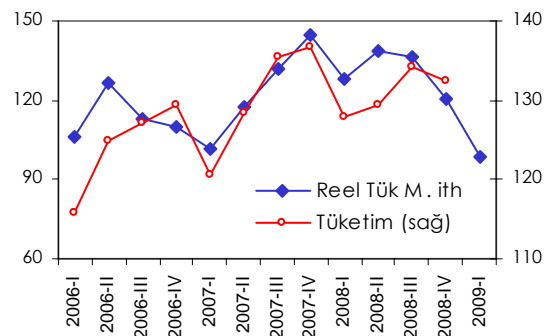
Kaynak: TÜİK.

Ara ve Serm. M. İth./ İmalat San. Üre. oranı**ve Reel Kur (ÜFE) (12-aylık ort.)**

Kaynak: TCMB, TÜİK.

Yatırım Harcamaları ve**Serm. Malı İthalatı** (2005=100)

Kaynak: TÜİK.

Tüketim Harcamaları ve**Tük. Malı İthalatı** (2005=100)

Kaynak: TÜİK.

21. Kalem bazında incelendiğinde, yılın ilk çeyreğinde ithalattaki gerilemeye en yüksek katkıyı, gerek fiyatların gerekse talebin önemli oranda düştüğü ham petrol ve doğal gaz ile ana metal sanayi yapmıştır. Söz konusu iki kalem 2008 yılının aynı döneminde ithalat artışına

yüksek katkı sağlamıştır. Ayrıca, motorlu kara taşıtları, kimyasal madde ve ürünler ile yatırımlardaki düşüşe bağlı olarak makine-teçhizat ithalatının da toplam ithalattaki gerilemede önemli etkisi olmuştur.

22. 2008 yılının üçüncü çeyreğinde yavaşlayan ve yılın son çeyreğinden itibaren gerileyen binek otomobil ithalatı 2009 yılının Ocak-Mart döneminde yüzde 49 düşmüştür. Ancak, Mart ayında alınan mali önlemler neticesinde binek otomobil ithalatındaki gerilemenin görece olarak yavaşladığı gözlenmiştir. Öte yandan, 2007 yılının ikinci çeyreğinden bu yana yükseliş eğiliminde olan dayanıklı, yarı dayanıklı ve dayanıksız tüketim malı ithalatı ise 2008 yılı üçüncü çeyreğinden itibaren önemli oranda yavaşlama göstermiş, söz konusu kalemler 2009 yılının ilk çeyreğinde reel ve nominal bazda azalmıştır.

23. Sanayi ile ilgili taşımacılık araç ve gereçleri ithalatı, Ocak-Mart döneminde miktar bazında yüzde 32,2 gerilemiştir. Ayrıca, bu dönemde yüksek oranda gerileyen motorlu kara taşıtları ihracatına paralel olarak taşıt araçlarının aksam ve parçaları ithalatı aynı dönemde keskin bir şekilde, yüzde 56,3 düşüş göstermiştir. Söz konusu gelişme önümüzdeki dönemde sektör ihracatına ilişkin olumsuz beklentileri teyit etmektedir.

İthalat

(milyon ABD doları)

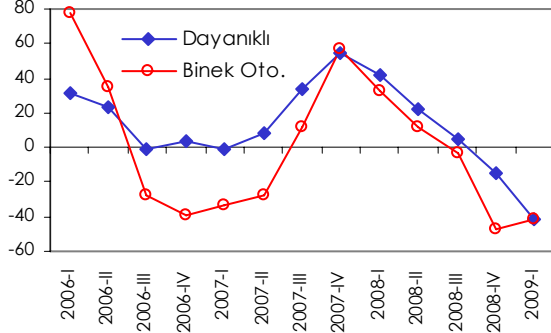
| | Ocak-Mart dönemi itibarıyla | | | | | | | | | |
|---|-----------------------------|-------|---------|-------|--------|------|--------------|-------|---------------------|--|
| | | | Değişim | | Katkı | | İthalat payı | | Endeksler (% artış) | |
| | 2008 | 2009 | % | % | \$ | 2008 | 2009 | fiyat | miktar | |
| Toplam | 49177 | 28625 | -41,8 | | | | | -16,7 | -31,2 | |
| Sermaye Malı | 6981 | 4294 | -38,5 | -5,5 | -2687 | 14,2 | 15,0 | -7,5 | -33,5 | |
| Ara Malı | 36648 | 20453 | -44,2 | -32,9 | -16195 | 74,5 | 71,5 | -16,8 | -32,9 | |
| Tüketim Malı | 5339 | 3648 | -31,7 | -3,4 | -1691 | 10,9 | 12,7 | -11,3 | -23,0 | |
| Diğer | 209 | 231 | 10,2 | 0,0 | 21 | 0,4 | 0,8 | - | - | |
| Önemli Fasıllar (ISIC Rev.3'e göre): | | | | | | | | | | |
| Tarım ve Hayvancılık | 1560 | 1026 | -34,2 | -1,1 | -534 | 3,2 | 3,6 | 8,5 | 6,3 | |
| Madencilik ve Taşocakçılığı | 8345 | 5542 | -33,6 | -5,7 | -2802 | 17,0 | 19,4 | 17,2 | -19,2 | |
| Hampetrol ve Doğalgaz | 7592 | 4243 | -44,1 | -6,8 | -3349 | 15,4 | 14,8 | -25,1 | -25,4 | |
| Gıda ve İçecek | 902 | 673 | -25,4 | -0,5 | -229 | 1,8 | 2,4 | -12,9 | -15,3 | |
| Tekstil Ürünleri | 1327 | 799 | -39,8 | -1,1 | -529 | 2,7 | 2,8 | -2,2 | -39,3 | |
| Giyim Eşyası | 477 | 452 | -5,1 | 0,0 | -25 | 1,0 | 1,6 | -8,8 | 3,4 | |
| Kağıt ürünleri | 751 | 487 | -35,1 | -0,5 | -264 | 1,5 | 1,7 | -11,5 | -27,5 | |
| Rafine edilmiş petrol, Kok köm. | 2778 | 1760 | -36,6 | -2,1 | -1018 | 5,6 | 6,1 | -46,9 | 12,6 | |
| Kimyasal Madde ve Ürünler | 6735 | 4269 | -36,6 | -5,0 | -2466 | 13,7 | 14,9 | -22,5 | -19,0 | |
| Plastik ve Kautçuk ürünleri | 872 | 480 | -45,0 | -0,8 | -392 | 1,8 | 1,7 | -5,0 | -42,7 | |
| Metalik Olmayan Diğer Mineral Ürünler | 390 | 203 | -48,0 | -0,4 | -187 | 0,8 | 0,7 | 0,1 | -49,0 | |
| Ana Metal Sanayi | 6257 | 2383 | -61,9 | -7,9 | -3874 | 12,7 | 8,3 | -20,0 | -53,1 | |
| Metal Eşya Sanayi (Mak. & Teçh. hariç) | 800 | 528 | -34,0 | -0,6 | -272 | 1,6 | 1,8 | -3,8 | -32,3 | |
| Makine ve Teçhizat | 4193 | 2636 | -37,1 | -3,2 | -1557 | 8,5 | 9,2 | -6,3 | -33,7 | |
| Büro, Muhasebe ve Bilgi İşleme Mak. | 862 | 455 | -47,2 | -0,8 | -407 | 1,8 | 1,6 | 3,4 | -35,8 | |
| Elektrikli Makina ve Cihazlar | 1968 | 1267 | -35,6 | -1,4 | -701 | 4,0 | 4,4 | -12,7 | -26,7 | |
| Radyo, TV, Haberleşme Teçhizatı ve Cih. | 1566 | 866 | -44,7 | -1,4 | -699 | 3,2 | 3,0 | 3,6 | -47,5 | |
| Tıbbi ve Optik aletler | 949 | 633 | -33,2 | -0,6 | -315 | 1,9 | 2,2 | -8,3 | -28,1 | |
| Motorlu Kara Taşıtı ve Römorklar | 4123 | 1649 | -60,0 | -5,0 | -2474 | 8,4 | 5,8 | -6,0 | -57,8 | |
| Diğer Ulaşım Araçları | 581 | 653 | 12,5 | 0,1 | 73 | 1,2 | 2,3 | - | - | |
| Atık ve hurdalar (toptan ve perakende) | 2139 | 827 | -61,3 | -2,7 | -1312 | 4,3 | 2,9 | -34,4 | -44,4 | |

Kaynak: TÜİK.

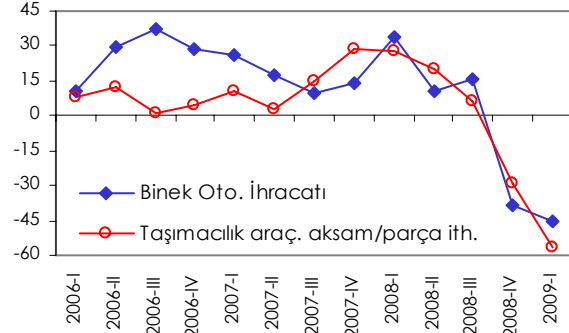
24. 2006 yılının Mayıs ayından itibaren 100 seviyesinin altında seyreden TCMB/TÜİK tarafından yayımlanan tüketici güven endeksi, 2008 yılı Kasım ayında, yayımlanmaya başladığı 2003 yılı Aralık ayından bu yana gözlenen en düşük seviyesine gerilemiş, Aralık ayından itibaren kademeli bir toparlanma göstermiştir. Endeks, Nisan ayında 2008 yılı Eylül ayındaki seviyesine yükselmiştir.

Dayanıklı Tük. M. ve Binek Oto. İth.

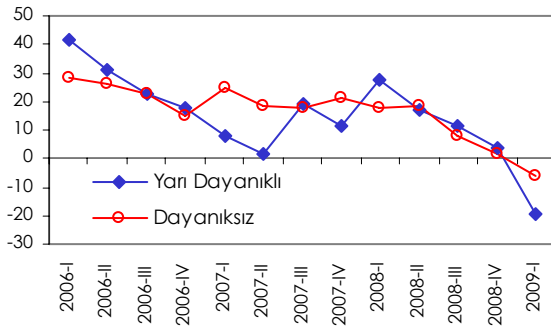
(2003=100, yıllık yüzde değişim)



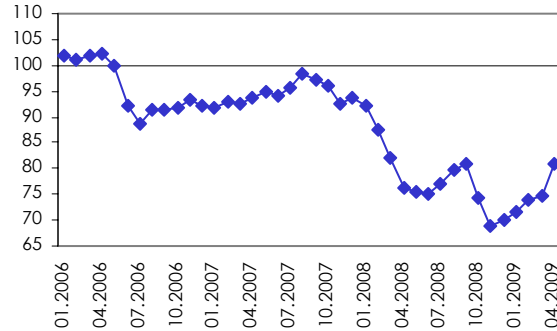
Kaynak: TÜİK.

Taşıt Araçları Aksam/Parça İthalatı ve Binek Oto. İhracatı (2003=100, yıllık % değ.)

Kaynak: TÜİK.

Yarı Dayanıklı ve Dayanısız**Tüketim Malı İth.** (2003=100, yıllık % değ.)

Kaynak: TÜİK.

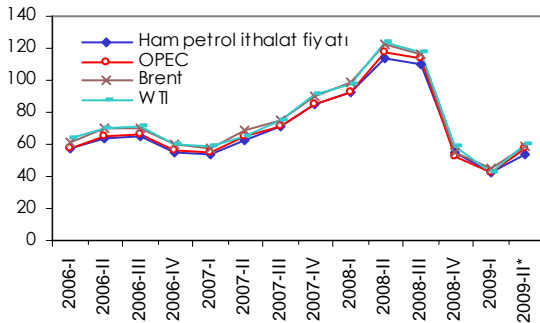
Tüketici Güven Endeksi (TCMB-TÜİK)

Kaynak: TCMB, TÜİK.

25. 2008 yılının ikinci yarısında, küresel ekonomik durgunluk nedeniyle petrol talebindeki artış hızı belirgin olarak yavaşlamış ve uluslararası ham petrol fiyatları gerilemeye başlamıştır. Uluslararası piyasada Brent tipi ham petrol varil fiyatları 2009 yılı Mart ayı ortalarına kadar 40-45 ABD doları dolayında seyrederken, Mayıs ayında yeniden 60 ABD doları düzeyine yaklaşmıştır. Son aylardaki artışta, başta ABD olmak üzere sanayileşmiş ülkelerde açıklanan teşvik paketlerinin petrol talebini canlandıracağı beklentisi, ABD'de açıklanan istihdam verilerine ilişkin olumlu gelişme ve OPEC üyesi ülkelerin önceki toplantılarda aldıkları petrol arzını kısmaya yönelik kararlar büyük ölçüde uyararak petrol üretimini azaltmaları etkili olmuştur.

Ham Petrol Fiyatları

(varil başına ABD doları, ortalama)

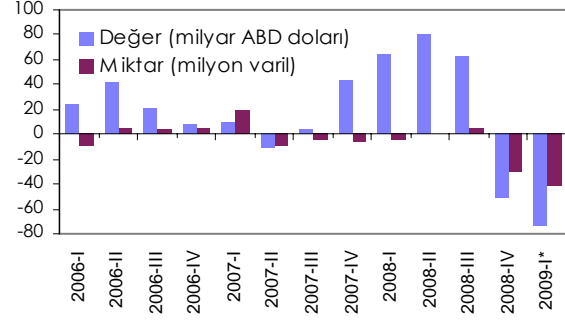


* Nisan-Mayıs dönemi itibarıyla.

Kaynak: TÜİK, OPEC, EIA.

Ham Petrol İthalatı

(Yıllık yüzde değişim)



* Ocak-Şubat dönemleri itibarıyla.

Kaynak: TÜİK.

26. Ham petrol ve ana metal fiyatlarındaki gerilemenin yanı sıra yılın ilk çeyreğinde gıda ürünleri, rafine edilmiş petrol ürünleri, kimyasal madde ve ürünler, atık ve hurdalar ile elektrikli makine ve cihazlar ithalat fiyatları yıllık bazda yüksek oranlı düşüş gösteren sektörler olmuştur.

27. Miktar endeksleri kalem bazında incelendiğinde, Ocak-Mart döneminde sektörlerin çoğunda yüksek oranlı düşüşler görülmüş, buna karşılık giyim sektörü, tütün ile kok kömürü, petrol ürünleri ve nükleer yakıtlar ithalat miktarında bir önceki yılın aynı dönemine göre artış devam etmiştir.

28. AB ülkelerinden yapılan ithalatın payı 2007 yılından bu yana gerileme eğilimindedir. 2009 yılının ilk çeyreğinde de söz konusu gerileme devam etmiştir. Bu dönemde ayrıca İran'dan, İngiltere ve İsviçre'den yapılan ithalatın payında belirgin gerileme, ABD, İsveç ve Çin'den yapılan ithalatın payında ise artışlar gözlenmiştir.

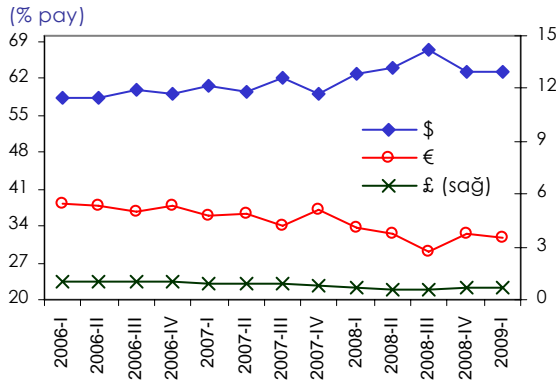
29. AB'den yapılan ithalatın payındaki gerilemeyle birlikte, euro cinsinden yapılan ithalatın payı da son yıllarda düşüş eğiliminde olmuştur. 2008 yılının son çeyreğinde, ham petrol ve diğer emtia fiyatlarındaki düşüşe bağlı olarak ABD doları cinsinden ithalatın payı gerilerken, euro cinsinden yapılan ithalatın payı yeniden artmıştır. 2009 yılı Ocak-Mart döneminde ise, euro cinsinden yapılan ithalat gerilerken, ABD doları ile yapılan ithalat bir önceki çeyrek seviyesinde kalmıştır.

İthalat – Ülke Dağılımı (milyon ABD doları)

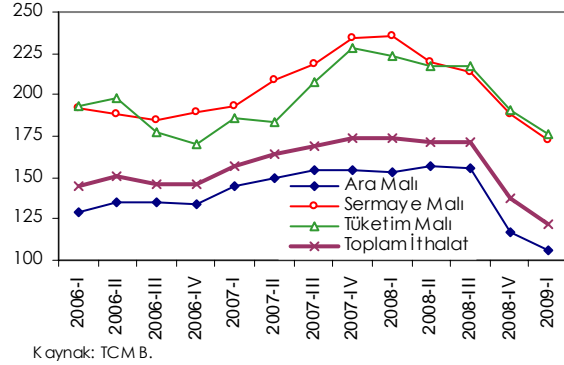
| | Ocak-Mart itibarıyla | | | | | | | |
|-----------------------------------|----------------------|---------|--------|---------|-----------|-------|--------|--|
| | 2008 | | 2009 | | % Değişim | Katkı | | |
| | Değer | Pay (%) | Değer | Pay (%) | | % | \$ | |
| Toplam | 49177 | .. | 28625 | .. | -41,8 | | | |
| Avrupa Birliği Ülkeleri (27) | 19017 | 38,7 | 10769 | 37,6 | -43,4 | -16,8 | -8248 | |
| Diğer Ülkeler | 29797 | 60,6 | 17713 | 61,9 | -40,6 | -24,6 | -12084 | |
| Diğer Avrupa | 10610 | 21,6 | 5594 | 19,5 | -47,3 | -10,2 | -5015 | |
| Asya | 9896 | 20,1 | 5611 | 19,6 | -43,3 | -8,7 | -4285 | |
| Diğer | 9292 | 18,9 | 6508 | 22,7 | -30,0 | -5,7 | -2784 | |
| Türkiye Serbest Bölgeleri | 364 | 0,7 | 144 | 0,5 | -60,5 | -0,4 | -220 | |
| Seçilmiş Ülkeler ve Ülke Grupları | | | | | | | | |
| OECD | 25.231 | 51,3 | 14.845 | 51,9 | -41,2 | -21,1 | -10387 | |
| Almanya | 4.690 | 9,5 | 2.873 | 10,0 | -38,7 | -3,7 | -1817 | |
| İtalya | 2.734 | 5,6 | 1.382 | 4,8 | -49,4 | -2,7 | -1352 | |
| A.B.D. | 2.414 | 4,9 | 1.937 | 6,8 | -19,8 | -1,0 | -477 | |
| Fransa | 2.154 | 4,4 | 1.213 | 4,2 | -43,7 | -1,9 | -941 | |
| İngiltere | 1.528 | 3,1 | 656 | 2,3 | -57,0 | -1,8 | -871 | |
| İsviçre | 1.172 | 2,4 | 295 | 1,0 | -74,9 | -1,8 | -878 | |
| İspanya | 1.132 | 2,3 | 626 | 2,2 | -44,7 | -1,0 | -506 | |
| Japonya | 1.021 | 2,1 | 606 | 2,1 | -40,7 | -0,8 | -416 | |
| G. Kore | 1.141 | 2,3 | 567 | 2,0 | -50,3 | -1,2 | -574 | |
| Belçika | 813 | 1,7 | 431 | 1,5 | -47,0 | -0,8 | -382 | |
| Hollanda | 797 | 1,6 | 478 | 1,7 | -40,0 | -0,6 | -318 | |
| Polonya | 521 | 1,1 | 301 | 1,1 | -42,2 | -0,4 | -220 | |
| İsveç | 417 | 0,8 | 528 | 1,8 | 26,6 | 0,2 | 111 | |
| Diğer OECD | 4.698 | 9,6 | 2.953 | 10,3 | -37,2 | -3,5 | -1745 | |
| Orta Doğu Ülkeleri | 3.632 | 7,4 | 1.984 | 6,9 | -45,4 | -3,4 | -1649 | |
| Irak | 141 | 0,3 | 141 | 0,5 | 0,3 | 0,0 | 0 | |
| İran | 1.666 | 3,4 | 753 | 2,6 | -54,8 | -1,9 | -914 | |
| S. Arabistan | 801 | 1,6 | 372 | 1,3 | -53,5 | -0,9 | -429 | |
| Rusya | 7.616 | 15,5 | 4.363 | 15,2 | -42,7 | -6,6 | -3253 | |
| Çin | 3.968 | 8,1 | 2.463 | 8,6 | -37,9 | -3,1 | -1505 | |
| Ukrayna | 1.557 | 3,2 | 700 | 2,4 | -55,0 | -1,7 | -857 | |
| Romanya | 937 | 1,9 | 394 | 1,4 | -58,0 | -1,1 | -543 | |
| Hindistan | 722 | 1,5 | 368 | 1,3 | -49,0 | -0,7 | -354 | |
| Kazakistan | 598 | 1,2 | 176 | 0,6 | -70,6 | -0,9 | -422 | |
| Cezayir | 1.083 | 2,2 | 681 | 2,4 | -37,1 | -0,8 | -402 | |

Kaynak: TÜİK.

30. Mevsimsellikten arındırılmış verilere göre, yılın ilk çeyreğinde miktar cinsinden ithalat bir önceki çeyreğe göre yüzde 11,4 gerilemiştir. Mevsimsellikten arındırılmış verilere göre söz konusu dönemde ara malı ithalatı yüzde 9,7, sermaye malı ithalatı yüzde 8,9, tüketim malı ithalatı ise yüzde 7,8 gerileme göstermiştir.

İthalatta Döviz Kompozisyonu

Kaynak: TÜİK.

Mevsimsellikten Arındırılmış İthalat ve Seçilmiş Alt Sektörler (2003=100)

Kaynak: TCMB.

Hizmetler Hesabı

31. 2009 yılının ilk çeyreğinde turizm net gelirleri yüzde 11,2 azalmıştır. Bu dönemde taşımacılık gelirlerinin yüzde 1,2 artarken, taşımacılık giderlerinin yüzde 7,9 azalması, hizmetler hesabı fazlasında turizm gelirlerinden kaynaklanan düşüşü önemli oranda sınırlamıştır. İnşaat gelirleri düşük oranda artarken, finansal hizmet gelir ve giderleri bu dönemde gerilemiştir.

Hizmetler Hesabı
(milyon ABD doları)

| | 2007 | 2008 | | | | 2008 | 2009 |
|------------------|--------|-------|-------|-------|-------|--------|-------|
| | | I | II | III | IV | | |
| Hizmetler hesabı | 13323 | 1270 | 3311 | 9367 | 3519 | 17467 | 1244 |
| Toplam gelir | 28615 | 5284 | 8103 | 14107 | 7313 | 34807 | 4967 |
| Toplam gider | -15292 | -4014 | -4792 | -4740 | -3794 | -17340 | -3723 |
| Taşımacılık | -385 | -263 | -123 | 429 | 195 | 238 | 118 |
| Gelir | 6226 | 1439 | 2058 | 2649 | 1630 | 7776 | 1501 |
| Gider | -6611 | -1702 | -2181 | -2220 | -1435 | -7538 | -1383 |
| Turizm | 15227 | 1971 | 3686 | 9195 | 3593 | 18445 | 1570 |
| Gelir | 18487 | 2776 | 4693 | 9988 | 4494 | 21951 | 2467 |
| Gider | -3260 | -805 | -1007 | -793 | -901 | -3506 | -897 |
| İnşaat hizm. | 759 | 234 | 246 | 240 | 254 | 974 | 277 |
| Finansal hizm. | -228 | -31 | -43 | -38 | -25 | -137 | -28 |
| Gelir | 395 | 180 | 235 | 235 | 191 | 841 | 122 |
| Gider | -623 | -211 | -278 | -273 | -216 | -978 | -150 |
| Diğer Hizmetler | -2050 | -641 | -455 | -459 | -498 | -2053 | -693 |
| Gelir | 2748 | 655 | 871 | 995 | 744 | 3265 | 600 |
| Gider | -4798 | -1296 | -1326 | -1454 | -1242 | -5318 | -1293 |

Kaynak: TCMB.

Turizm İstatistikleri

| | 2007 | 2008 | | | | 2008 | 2009 |
|--|-------|------|------|-------|------|-------|------|
| | | I | II | III | IV | | |
| Turizm Gelirleri (milyon ABD doları) | 18487 | 2776 | 4693 | 9988 | 4493 | 21951 | 2467 |
| Çıkış yapan yabancı ziyaretçiler (bin kişi) | 23017 | 3000 | 6824 | 11283 | 5324 | 26431 | 2943 |
| ortalama harcama (bin ABD doları) | 608 | 669 | 579 | 665 | 628 | 636 | 608 |
| Çıkış yapan vatandaş ziyaretçiler (bin kişi) | 4198 | 726 | 798 | 2071 | 954 | 4549 | 693 |
| ortalama harcama (bin ABD doları) | 1071 | 1061 | 927 | 1202 | 1206 | 1132 | 975 |
| Turizm Giderleri (milyon ABD doları) | 3260 | 805 | 1007 | 793 | 902 | 3507 | 897 |
| Giriş yapan vatandaş ziyaretçiler (bin kişi) | 4956 | 1065 | 1456 | 1049 | 1323 | 4893 | 1203 |
| ortalama harcama (bin ABD doları) | 658 | -756 | -691 | -756 | -682 | -717 | -746 |

Kaynak: TÜİK, TCMB.

32. 2007 yılında artış eğilimi gösteren turizm gelirleri 2008 yılında da bu eğilimini sürdürmüş ve bir önceki yıla göre yüzde 18,5 artmıştır. 2009 yılının ilk çeyreğinde ise turizm gelirleri yüzde

11,2 azalmıştır. Bu dönemde ziyaretçi sayısı yüzde 2,4 gerilerken, turizm gelirindeki azalış büyük ölçüde ortalama harcama düzeyindeki düşüşten kaynaklanmıştır. Turizm giderlerinin bu dönemde yüzde 11,3 artması sonucu "net" turizm gelirindeki gerileme yüzde 20,3 olmuştur.

Gelir Hesabı

33. 2009 yılının ilk çeyreğinde, küresel ekonomik dalgalanmanın etkisiyle portföy yatırımı gelir/giderleri ve yurt içine ve yurt dışına doğrudan yatırımlar kaynaklı kâr transferlerinde düşüş görülmüştür. Özel sektörün 2008 yılındaki yüksek tutarlı dış borç kullanımının etkisiyle faiz giderleri 2009 yılının ilk çeyreğinde artmış, Merkez Bankası, Genel Hükümet ve bankaların faiz giderleri ise belirgin düşüş göstermiştir.

Gelir Hesabı

(milyon ABD doları)

| | 2007 | 2008 | | | | 2008 | 2009 |
|-----------------------|--------|-------|-------|-------|-------|--------|-------|
| | | I | II | III | IV | | |
| Gelir Hesabı | -7108 | -1925 | -2496 | -1774 | -1781 | -7976 | -1846 |
| Ücret Ödemeleri (net) | -70 | -18 | -17 | -19 | -21 | -75 | -23 |
| Yatırım Geliri (net) | -7038 | -1907 | -2479 | -1755 | -1760 | -7901 | -1823 |
| Toplam gelir | 6384 | 2159 | 1511 | 1600 | 1554 | 6824 | 1878 |
| Toplam gider | -13422 | -4066 | -3990 | -3355 | -3314 | -14725 | -3701 |
| Doğrudan Yatırımlar | -2100 | -529 | -1273 | -285 | -287 | -2374 | -447 |
| Gelir | 108 | 70 | 42 | 19 | 176 | 307 | 65 |
| Gider | -2208 | -599 | -1315 | -304 | -463 | -2681 | -512 |
| Portföy Yatırımları | 383 | 33 | 321 | 79 | 539 | 972 | -87 |
| Gelir | 4118 | 1522 | 922 | 1126 | 925 | 4495 | 1190 |
| Gider | -3735 | -1489 | -601 | -1047 | -386 | -3523 | -1277 |
| Diğer Yatırımlar | -5321 | -1411 | -1527 | -1549 | -2012 | -6499 | -1289 |
| Faiz geliri | 2158 | 567 | 547 | 455 | 453 | 2022 | 623 |
| Faiz gideri | -7479 | -1978 | -2074 | -2004 | -2465 | -8521 | -1912 |
| Uzun vade | -6785 | -1820 | -1925 | -1836 | -2298 | -7879 | -1745 |
| Merkez Bankası | -563 | -115 | -94 | -214 | -87 | -510 | -77 |
| Genel Hükümet | -1720 | -360 | -410 | -277 | -427 | -1474 | -291 |
| Bankalar | -1246 | -376 | -239 | -287 | -303 | -1205 | -332 |
| Diğer Sektör | -3256 | -969 | -1182 | -1058 | -1481 | -4690 | -1045 |
| Kısa vade | -694 | -158 | -149 | -168 | -167 | -642 | -167 |

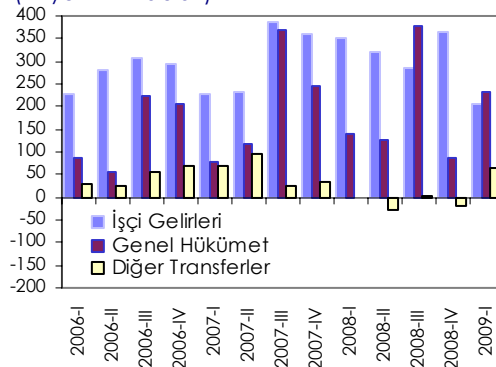
Kaynak: TCMB.

Cari Transferler

34. Cari transferler 2009 yılının ilk üç aylık döneminde yüzde 2,9 artmıştır. Bu dönemde işçi gelirleri yüzde 42 gerilerken, cari transferlerdeki artış Genel Hükümet transferlerindeki ve yurt dışında yerleşik kişilerle gerçekleştirilen diğer sigorta ve reasürans işlemlerini kapsayan diğer transferler kalemindeki artıştan kaynaklanmıştır.

Cari transferler

(milyon ABD doları)



Kaynak: TCMB.

III. SERMAYE HAREKETLERİ

35. 2008 yılının ikinci yarısında derinleşen küresel krizin sermaye akımlarına olumsuz etkisi 2009 yılının ilk çeyreğinde de sürmüştür, bu dönemde net çıkışlar gözlenmiştir. Ocak-Mart döneminde cari işlemler hesabı 1,2 milyar ABD doları açık verirken, aynı dönemde net 4,2 milyar ABD doları sermaye çıkışı görülmüştür. Söz konusu açık, kısmen resmi rezervler ve bankaların muhabir mevcutlarındaki 1,7 milyar ABD dolarlık azalışla finanse edilirken, net hata ve noksan kalemindeki 5,4 milyar ABD dolarlık pozitif tutar finansman ihtiyacını büyük ölçüde azaltmıştır.¹

Dış finansman ihtiyacı ve finansman kaynakları (milyar ABD doları)

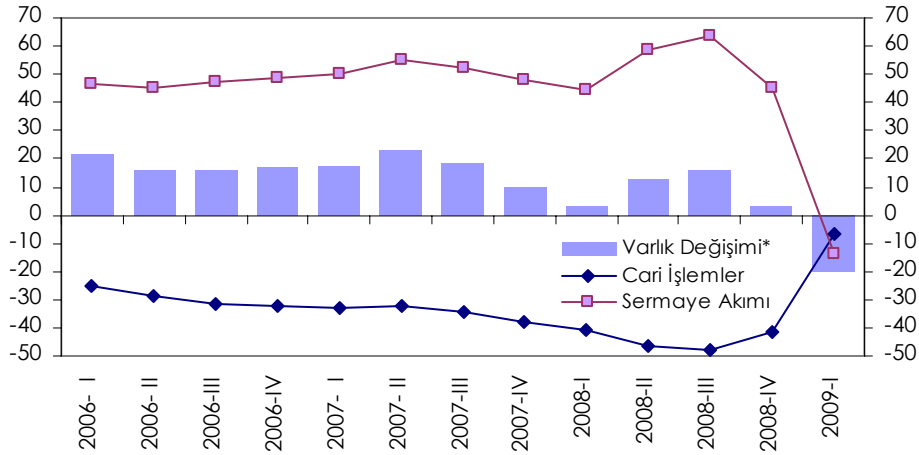
| | 2007 | 2008 | | | | 2008 | 2009 |
|---|--------------|--------------|--------------|--------------|-------------|--------------|-------------|
| | | I | II | III | IV | | |
| 1. Cari İşlemler Dengesi | -38,2 | -12,3 | -15,5 | -8,0 | -5,8 | -41,6 | -1,2 |
| 2. Net Hata Noksan | 1,6 | 0,7 | -6,1 | -2,2 | 12,2 | 4,6 | 5,4 |
| I. Toplam Finansman İhtiyacı (=1+2) | -36,6 | -11,6 | -21,6 | -10,2 | 6,4 | -37,0 | 4,2 |
| II. Toplam Finansman (=1+2+3) | 36,6 | 11,6 | 21,6 | 10,2 | -6,4 | 37,0 | -4,2 |
| 1. Sermaye Hareketleri (net) | 52,2 | 11,7 | 25,2 | 13,4 | -7,0 | 43,3 | -5,2 |
| Doğrudan Yatırımlar (net) | 19,9 | 3,5 | 4,8 | 3,3 | 4,0 | 15,6 | 1,9 |
| Portföy Yatırımları (net) | 0,7 | -1,3 | 3,0 | -1,2 | -5,5 | -5,0 | -3,2 |
| Genel Hükümetin Tahvil İhracı | 0,9 | -0,9 | 0,5 | 1,5 | -0,5 | 0,6 | 1,0 |
| Yabancıların Türkiye'de Menkul Kıymet Alımı | 1,9 | 0,0 | 2,3 | -1,6 | -5,2 | -4,4 | -3,1 |
| Yerleşiklerin Yurt Dışında Menkul Kıymet Alımı | -2,1 | -0,5 | 0,1 | -1,1 | 0,2 | -1,3 | -1,1 |
| Kredi Kullanımı (IMF kredileri hariç, net) | 35,8 | 9,7 | 14,6 | 9,7 | -6,7 | 27,3 | -4,8 |
| Genel Hükümet | 0,1 | -0,5 | -0,4 | 0,3 | -0,4 | -1,0 | 0,1 |
| Bankalar | 5,6 | 1,3 | 1,7 | 2,9 | -3,0 | 2,9 | -2,5 |
| Uzun Vade | 7,3 | 1,8 | 0,8 | 0,8 | -2,8 | 0,6 | -0,8 |
| Kısa Vade | -1,7 | -0,5 | 0,9 | 2,1 | -0,1 | 2,3 | -1,6 |
| Diğer Sektörler | 30,1 | 8,9 | 13,3 | 6,5 | -3,3 | 25,4 | -2,4 |
| Uzun Vade | 25,7 | 7,3 | 9,6 | 5,5 | 0,5 | 22,8 | -2,0 |
| Kısa Vade | 0,2 | 0,1 | 0,6 | 0,3 | 0,0 | 1,0 | 0,4 |
| Ticari Krediler | 4,2 | 1,5 | 3,2 | 0,7 | -3,8 | 1,6 | -0,9 |
| Mevduat | -3,3 | 0,9 | 2,9 | 1,6 | -2,0 | 3,4 | 0,8 |
| Merkez Bankası | -1,5 | -0,3 | -0,3 | -0,7 | -0,4 | -1,8 | -0,2 |
| Bankalar | -1,9 | 1,2 | 3,2 | 2,3 | -1,6 | 5,2 | 1,0 |
| Diğer | -1,0 | -1,1 | 0,0 | 0,0 | 3,1 | 2,1 | 0,1 |
| 2. IMF Kredileri | -4,0 | -0,5 | 3,2 | -0,4 | -0,5 | 1,7 | -0,7 |
| Merkez Bankası | 0,0 | 0,0 | 0,0 | 0,0 | 0,0 | 0,0 | 0,0 |
| Genel Hükümet | -4,0 | -0,5 | 3,2 | -0,4 | -0,5 | 1,7 | -0,7 |
| 3. Rezerv Değişimi (- artış) | -11,6 | 0,4 | -6,7 | -2,9 | 1,2 | -8,0 | 1,7 |
| Bankalar Muhabir Mevcudu | -3,5 | 0,5 | -6,4 | 1,0 | -4,1 | -9,1 | 0,5 |
| Resmi Rezervler | -8,0 | -0,1 | -0,3 | -3,8 | 5,3 | 1,1 | 1,2 |

Kaynak: TCMB.

36. 2008 yılının Mayıs-Ağustos döneminde sermaye girişlerinin cari açığın üstünde gerçekleşmesi toplam varlık artışına yol açmış ancak, Ekim ayından itibaren cari açığın yıllık bazda gerilemesine karşın sermaye çıkışlarının gözlenmesine bağlı olarak döviz varlıklarındaki artış sınırlı düzeyde gerçekleşmiştir. 2009 yılının ilk çeyreğinde ise, cari açık kaynaklı finansman ihtiyacı azalmasına rağmen, sermaye çıkışlarına bağlı olarak varlıklarda kayda değer bir düşüş olmuştur.

¹ Net hata ve noksan konusundaki TCMB açıklaması için bkz. <http://www.tcmb.gov.tr/yeni/duyuru/2009/DUY2009-03.htm>

Cari İşlemler Hesabı ve Finansmanı (12-aylık top., milyar ABD doları)



Kaynak: TCMB.

* Varlık değişimi, ödemeler dengesi tablosundan resmi rezervler, bankaların döviz varlıkları ve net hata ve noksan kalemleri toplamının ters işaretli olarak gösterilmiştir.

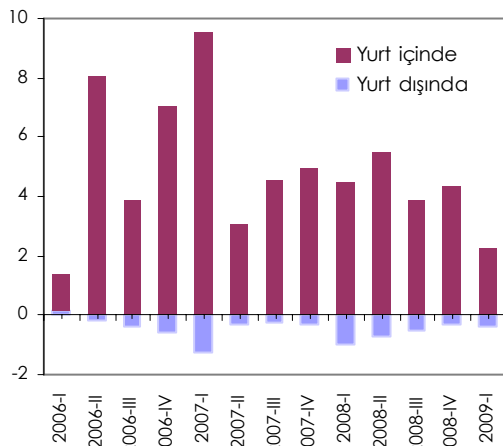
Doğrudan Yatırımlar

37. 2009 yılının ilk üç aylık döneminde yurt içine 2,2 milyar ABD doları doğrudan yatırım gerçekleşmiştir. Finansman imkânlarının azaldığı bir dönemde gerçekleşen söz konusu tutar kayda değer bir gelişme olarak değerlendirilmektedir.

38. Doğrudan yatırım gelirindeki en büyük giriş, 2008 yılında yapılan özelleştirme ihalesi kapsamında Başkent Elektrik şirketi için Ocak ayında yapılan taksit ödemesi nedeniyle sanayi sektöründe olmuştur. Hizmetler sektöründe ise doğrudan yatırım yapılan başlıca sektörler gayrimenkul kiralama ve iş faaliyetleri, toptan ve perakende ticaret, bankacılık ve inşaat olmuştur. Yurt dışı yerleşiklerin gayrimenkul yatırımları yılın ilk çeyreğinde yüzde 63 azalırken, diğer sermaye kalemi ile gösterilen, Türkiye'deki yabancı sermayeli şirketlerin yurt dışındaki ortaklarından kullandıkları uzun vadeli kredilerde artış görülmüştür.

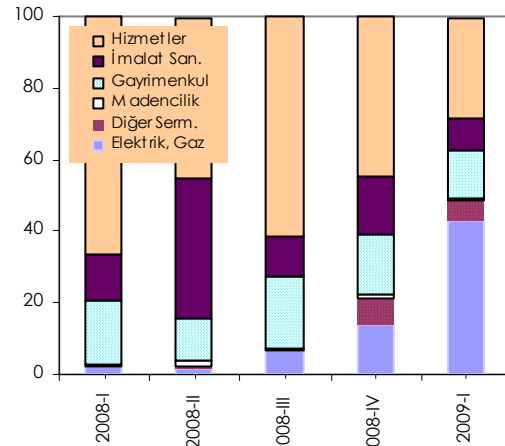
39. 2009 yılının ilk çeyreğinde yurt içi yerleşiklerce yurt dışında yapılan doğrudan yatırımlar ise 0,4 milyar ABD doları olmuştur.

Doğrudan Yatırımlar (milyar ABD doları)



Kaynak: TCMB.

Yurt İçine Doğrudan Yatırımlar (yüzde pay)



Kaynak: TCMB.

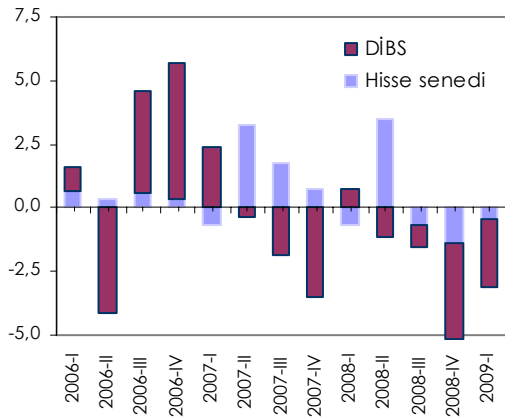
Portföy Yatırımları

40. Yurt dışı yerleşiklerin 2008 yılının ilk çeyreğindeki portföy kaynaklı çıkışı 2009 yılının ilk çeyreğinde azalarak sürmüştür. Yurt dışı yerleşiklerin hisse senedi ve DİBS satışı özellikle Ocak ve Mart aylarına yoğunlaşmış, bu iki ayda yurt dışı yerleşikler kaynaklı net 0,4 milyar ABD doları hisse senedi, 2,3 milyar ABD doları DİBS satışı gerçekleşmiştir. Mart ayında ise hisse senedi satışı ihmal edilebilir bir düzeyde, DİBS satışı ise 0,4 milyar ABD doları düzeyinde olmuştur.

41. Yurt dışı yerleşiklerin hisse senedi satışları Nisan ve Mayıs aylarında yerini alım yönlü eğilime bırakırken, DİBS işlemlerinde belirgin bir eğilim gözlenmemiştir.

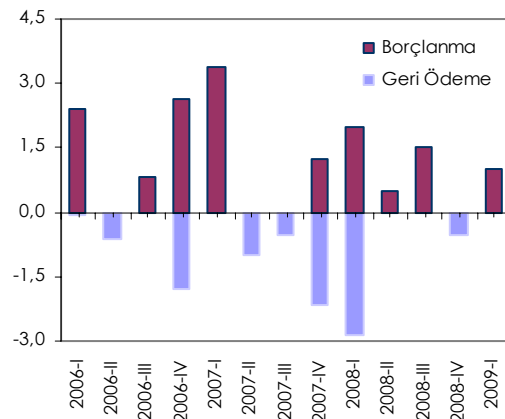
42. Hazine, Ocak ayında yurt dışında 2017 vadeli 1 milyar ABD doları, Nisan ayında ise 2019 vadeli 1,5 milyar ABD doları tahvil ihracı gerçekleştirmiştir.

Yabancıların menkul kıymet yatırımları (milyar ABD doları)



Kaynak: TCMB.

Genel Hükümet tahvil ihracı (milyar ABD doları)

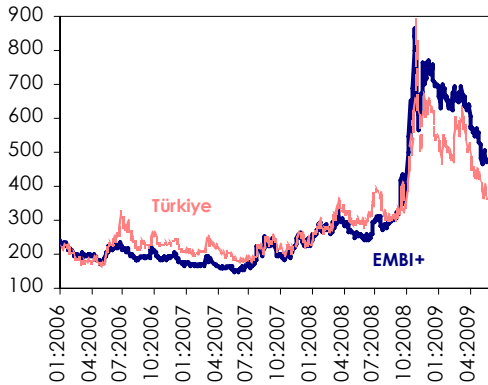


Kaynak: TCMB.

43. 2008 yılının son çeyreğinde, Lehman Brothers uluslararası yatırım bankasının iflas etmesini takiben hızla artan Yükselen Piyasalar Tahvil Ana Endeksinde (EMBI+), 2009 yılında tedrici bir gerileme gözlenmektedir.

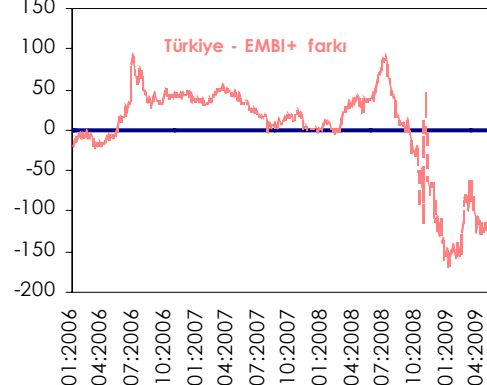
44. Öte yandan, yılın son çeyreğinden itibaren Türkiye'nin risk primi görece olarak daha iyi bir performans göstermiş ve gelişmekte olan ülkeler ortalamasının altında kalmaya devam etmiştir.

İkincil Piyasa Getiri Farkları (baz puan)



Kaynak: JPM organ.

Getiri farklarında Türkiye'nin EMBI+ ortalamasına göre durumu (baz puan)



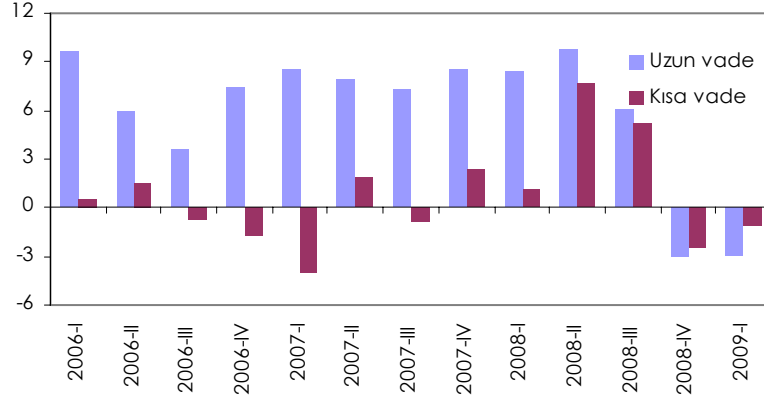
Getiri Farkı (spread): Ülkelerin uluslararası piyasalarda ihraç ettikleri tahvil getirileri ve ABD Hazine tahvil getirileri arasındaki fark.

Diğer Yatırımlar

45. 2008 yılının ikinci ve üçüncü üç aylık dönemlerinde özel sektör kaynaklı uzun vadeli kredi kullanımındaki artış sonucunda yüksek düzeylere çıkan uzun vadeli sermaye girişleri, küresel krizin etkisiyle yılın son çeyreğinden itibaren yerini çıkışa bırakmıştır. Kısa vadeli sermaye hareketleri de bu dönemde benzer eğilimler göstermiştir.

Uzun ve kısa vadeli sermaye

(milyar ABD doları, net)



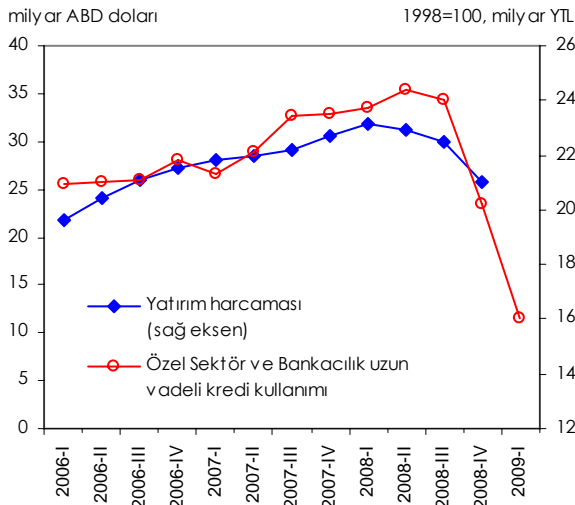
Not: Doğrudan ve portföy yatırımı ile IMF kredileri ve bankaların döviz varlıkları hariç.

Kaynak: TCMB.

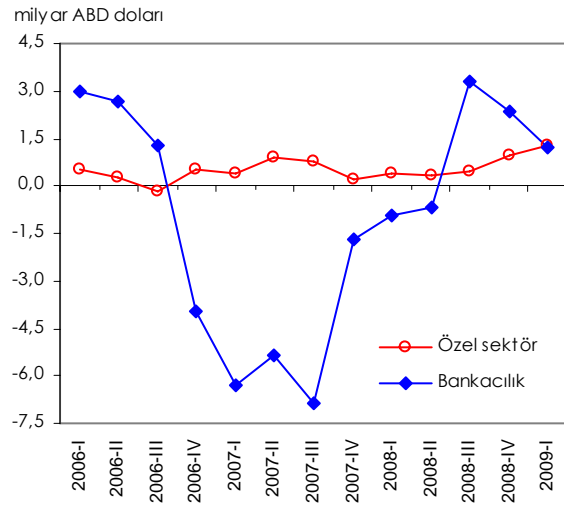
46. Yılın son çeyreğinde uluslararası kredi piyasalarındaki daralma, Ocak-Eylül döneminde aylık ortalama 4,5 milyar ABD doları olan özel sektörün uzun vadeli kredi kullanımının yılın son çeyreğinde 2,5 milyar ABD dolarına, 2009 yılının ilk çeyreğinde ise 1,7 milyar ABD dolarına düşmesine yol açmıştır. Buna bağlı olarak özel sektör uzun vadeli kredilerde Aralık ayından itibaren net kredi ödeyicisi konuma geçmiştir. Öte yandan, 2008 yılının tamamında net 1 milyar ABD doları kısa vadeli dış kredi kullanan özel sektör, 2009 yılının ilk çeyreğinde de net 0,4 milyar ABD doları kısa vadeli dış kredi kullanmıştır.

47. Bankalar uzun vadeli kredilerde özel sektöre benzer şekilde 2008 yılının son çeyreğinden itibaren net ödeyici konuma geçmiştir. Kısa vadeli kredilerde ise, 2008 yılında net kullanıcı olan bankalar, 2009 yılında net ödeyici olmuştur.

Uzun vadeli net kredi kullanımı ve özel sektör yatırım harcamaları (12-aylık birikimli)



Kısa vadeli net kredi kullanımı (12-aylık birikimli)



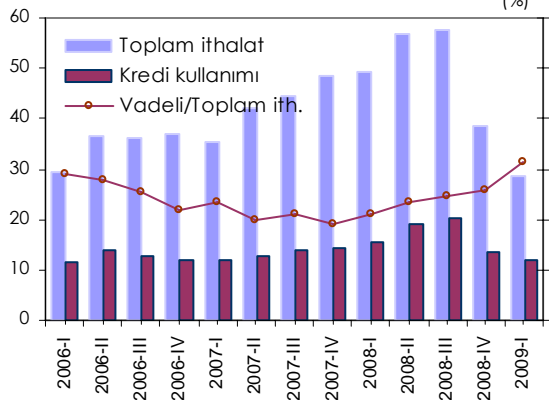
Kaynak: TCMB, TÜİK.

48. 2005 yılının son çeyreğinde yüzde 45,5'e ulaşan vadeli ithalat/toplam ithalat oranı, 2007 yılının son çeyreğinde yüzde 29,3'e gerilemiş, izleyen dönemde tekrar yükselişe geçerek

2009 yılının ilk çeyreği itibarıyla yüzde 41,5'e gelmiştir. Diğer taraftan, vadeli ihracatın toplam ihracattaki payı son yıllarda artış göstermiş, 2005 yılın son çeyreğinde yüzde 52 olan vadeli ihracat/toplam ihracat oranı 2007 yılının üçüncü çeyreğinde yüzde 62,9 olarak gerçekleşmiştir. İhracatın vadeli yapılan kısmı 2008 yılında gerileme eğilimi içinde olmuş ancak, son çeyrekten itibaren yeniden yükselmeye başlamıştır. İhracatçıların, finansman imkânlarının azaldığı bu dönemde performanslarını sürdürmek için vadeli satışlarını artırdıkları, ithalatçıların da benzer şekilde vadeli alıma yöneldikleri görülmektedir.

Ticari kredi kullanımı ve ithalat

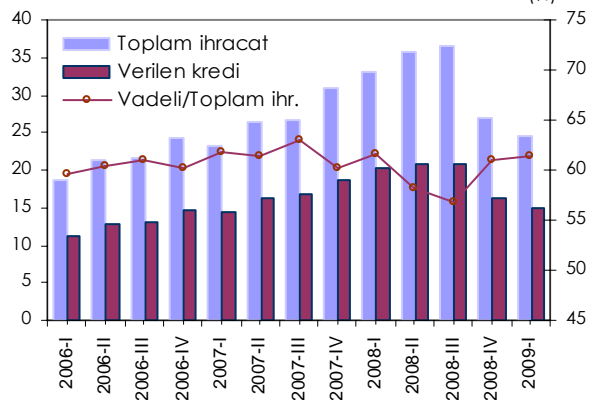
(milyar ABD doları)



Kaynak: TCMB, TÜİK.

Yurt dışına açılan ticari krediler & ihracat

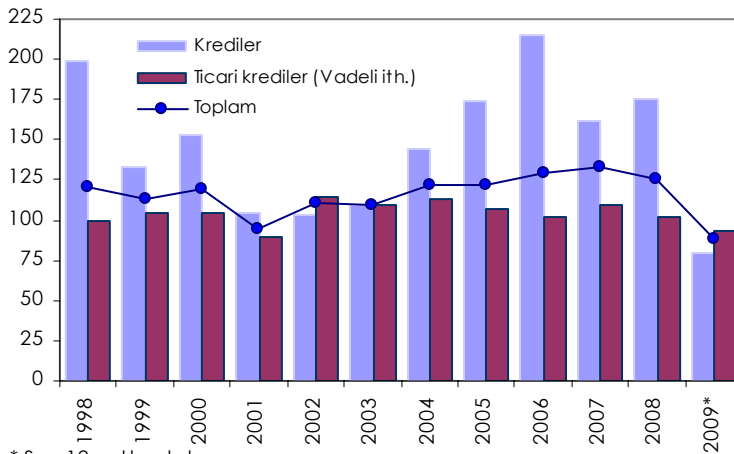
(milyar ABD doları)



Kaynak: TCMB, TÜİK.

49. 2008 yılında dış borç çevirme oranını yüksek seviyede tutan özel sektörün, yılın son çeyreğinden itibaren kredi kullanımındaki hızlı düşüş sonrasında dış borç çevirme oranı da 100'ün altına gerilemiştir. Özel sektörün, 2008 yılında yıllık ortalama olarak yüzde 175,8 olan dış kredi çevirme oranı, 2009 yılının ilk üç aylık döneminde yüzde 80'e, 2008 yılında yüzde 125,9 olan ticari kredi çevirme oranı ise 2009 yılının ilk üç ayında yüzde 93,2'ye gerilemiştir.

Özel Sektör Dış Borç Çevirme Oranları (yüzde)



* Son 12 aylık ortalama.

Kaynak: TCMB.

50. Genel Hükümet 2009 yılının ilk çeyreğinde IMF kredi geri ödemelerine devam etmiş, bu dönemde toplam 0,7 milyar ABD doları kredi geri ödemesinde bulunmuştur. Buna karşın, diğer uzun vadeli kredi kullanımları (Dünya Bankası vb.) 0,7 milyar ABD doları, geri ödemesi ise 0,6 milyar ABD doları olarak gerçekleşmiştir. Bu gelişmeler sonucunda, 2009 yılının ilk çeyreğinde Genel Hükümet net 0,6 milyar ABD doları anapara geri ödemesi gerçekleştirmiştir.

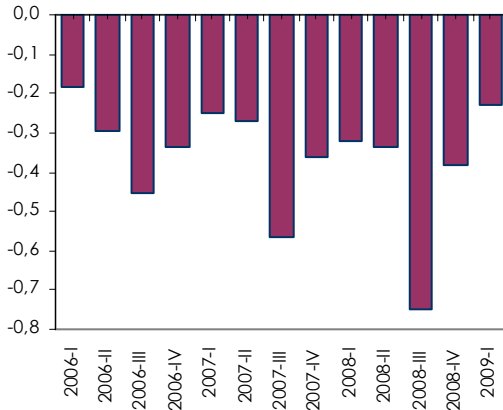
51. Yurt dışında çalışan işçilerin Merkez Bankasında açtıkları uzun vadeli kredi mektuplu döviz tevdiat hesapları (KMDTH) ile süper döviz hesaplarından (SDH) 2003 yılı Nisan ayından bu

yana çıkış devam etmektedir. Kısa vadeli hesaplarda da, 2004 yılının ikinci çeyreğinde başlayan çıkışlar sürmektedir. 2009 yılının ilk çeyreğinde Merkez Bankasındaki söz konusu mevduatta net 0,2 milyar ABD doları çıkış gözlenmiştir. Bu çıkışlarda hem KMDTH hem de SDH'de 2002'den bu yana gerçekleştirilen kademeli faiz indirimleri etkili olmuştur.

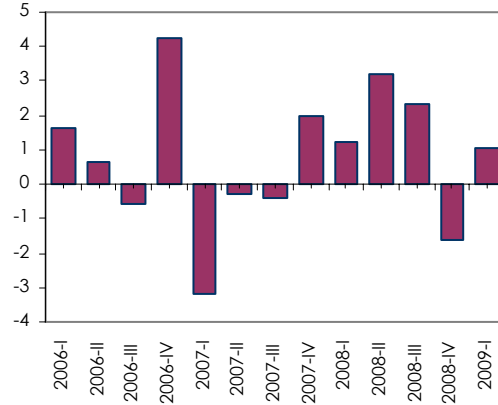
52. 2008 yılının ilk dokuz ayında 6,8 milyar ABD doları giriş görülen yurt dışı yerleşiklerin yurt içi bankalardaki mevduatında yılın son çeyreğinde finansal krizin de etkisiyle 1,6 milyar ABD doları çıkış gözlenmiştir. 2009 yılının ilk çeyreğinde ise söz konusu mevduatta yeniden giriş görülmüştür.

Yurt dışı yerleşiklere ait mevduatlar (milyar ABD doları)

KMDTH ve Süper Döviz Hesabı



Bankalardaki mevduat



Kaynak: TCMB.

53. 2007 yılı sonunda 249 milyar ABD doları olan toplam dış borç stoku 2008 yıl sonu itibarıyla 276,8 milyar ABD doları düzeyine ulaşmıştır. Söz konusu artışın temel kaynağı özel sektör olurken, kamu kaynaklı dış borç artışı sınırlı düzeyde kalmıştır.

54. Toplam dış borç stokunun 226,1 milyar ABD dolarını uzun vadeli dış borçlar, 50,7 milyar ABD dolarını ise kısa vadeli borçlar oluşturmaktadır. 2007 yıl sonu itibarıyla yüzde 82,7'ye ulaşan dış borç stokunda uzun vadeli borçların payı, vadeli ithalat, yabancıların bankalardaki mevduatındaki artış ve bankacılık ve özel sektörün uzun vadeli kredi kullanımındaki yavaşlama sonucunda 2008 yılı sonunda yüzde 81,7'ye gerilemiştir.

55. Dış borç göstergeleri incelendiğinde, 2006 yılı sonunda yüzde 39,4'e yükselen dış borç stokunun GSYH'ye oranının, 2008 sonu itibarıyla yüzde 37,4'e gerilediği gözlenmiştir. Bunun yanı sıra, dış borç servisinin GSYH'ye oranı yüzde 7,1'e, dış borç stokunun ihracata oranı 209,7'ye gerilemiştir. Diğer taraftan, aynı dönemde dış borç stokunun vade ayırımı özellikle 2008 yılı üçüncü üç aylık dönemine kadar kısa vadeli borçlar lehine gelişmiştir.

Seçilmiş Dış Borç Göstergeleri (yüzde)

| | 2007 | | | | 2008 | | | |
|-----------------------------------|-------|-------|-------|-------|-------|-------|-------|-------|
| | I | II | III | IV | I | II | III | IV |
| Toplam Dış Borç Stoku / GSYH | 39,3 | 39,4 | 38,9 | 38,1 | 37,9 | 38,8 | 37,5 | 37,4 |
| Toplam Dış Borç Stoku / İhracat* | 236,6 | 234,9 | 234,5 | 232,1 | 226,1 | 226,4 | 213,6 | 209,7 |
| Dış Borç Servisi / GSYH | 7,9 | 8,0 | 8,0 | 7,5 | 7,4 | 6,7 | 6,5 | 7,1 |
| Uzun Vadeli /Toplam Dış Borç | 82,5 | 82,3 | 83,3 | 82,7 | 82,6 | 81,3 | 80,1 | 81,7 |
| Kısa Vadeli /Toplam Dış Borç | 17,5 | 17,7 | 16,7 | 17,3 | 17,3 | 18,6 | 19,8 | 18,3 |
| <i>Bilgi için:</i> | | | | | | | | |
| Toplam Dış Borç Stoku (milyar \$) | 213,2 | 223,7 | 235,6 | 249,0 | 265,0 | 286,2 | 290,7 | 276,8 |
| GSYH (yıllık, milyar \$) | 542,1 | 567,8 | 606,2 | 652,7 | 699,3 | 737,2 | 774,4 | 740,4 |

* Bavul ticareti ve diğer mallar hariç.

Kaynak: TÜİK, Hazine Müsteşarlığı.

IV. EK TABLOLAR

CARI İŞLEMLER (milyon ABD doları)

| | Cari İşlemler | | | | | | | | | | |
|----------------|---------------|---------------|----------------|---------------|---------|---------------|-------|-------------|-------|----------------|------|
| | Net | Dış Ticaret | | | | Hizmetler | | Gelir | | Transferler | |
| | Net | İhracat (FOB) | Bavul Ticareti | İthalat (CIF) | Net | Turizm Geliri | Net | Faiz Gideri | Net | İşçi Gelirleri | |
| (yıllık) | | | | | | | | | | | |
| 2004 | -14431 | -22736 | 63167 | 3880 | -97540 | 12797 | 15888 | -5609 | -4312 | 1117 | 804 |
| 2005 | -22088 | -33001 | 73476 | 3473 | -116774 | 15334 | 18152 | -5875 | -5010 | 1454 | 851 |
| 2006 | -32051 | -40962 | 85535 | 6408 | -139576 | 13694 | 16853 | -6691 | -6322 | 1908 | 1111 |
| 2007 | -38219 | -46677 | 107272 | 6002 | -170063 | 13323 | 18487 | -7108 | -7479 | 2243 | 1209 |
| 2008 | -41600 | -53097 | 132003 | 6200 | -201961 | 17467 | 21951 | -7976 | -8521 | 2006 | 1324 |
| (üç aylık) | | | | | | | | | | | |
| 2008 I | -12303 | -12137 | 33136 | 1448 | -49177 | 1270 | 2776 | -1925 | -1978 | 489 | 352 |
| II | -15511 | -16744 | 35613 | 1406 | -56672 | 3311 | 4693 | -2496 | -2074 | 418 | 322 |
| III | -7958 | -16219 | 36435 | 1771 | -57693 | 9367 | 9988 | -1774 | -2004 | 668 | 287 |
| IV | -5828 | -7997 | 26819 | 1575 | -38419 | 3519 | 4494 | -1781 | -2465 | 431 | 363 |
| 2009 I | -1155 | -1056 | 24507 | 1124 | -28625 | 1244 | 2467 | -1846 | -1912 | 503 | 204 |
| (aylık) | | | | | | | | | | | |
| 2008 Nis | -5180 | -5050 | 11364 | 462 | -17889 | 408 | 1053 | -648 | -626 | 110 | 116 |
| May | -4808 | -5389 | 12478 | 503 | -19306 | 1273 | 1692 | -853 | -672 | 161 | 113 |
| Haz | -5523 | -6305 | 11771 | 441 | -19477 | 1630 | 1948 | -995 | -776 | 147 | 93 |
| Tem | -4008 | -6390 | 12595 | 490 | -20557 | 2654 | 3054 | -475 | -567 | 203 | 117 |
| Ağu | -3009 | -6380 | 11047 | 704 | -19251 | 3852 | 3995 | -623 | -725 | 142 | 76 |
| Eyl | -941 | -3449 | 12793 | 577 | -17885 | 2861 | 2939 | -676 | -712 | 323 | 94 |
| Eki | -2384 | -4053 | 9719 | 596 | -14943 | 2118 | 2262 | -606 | -817 | 157 | 147 |
| Kas | -380 | -1286 | 9387 | 563 | -12072 | 1022 | 1270 | -257 | -724 | 141 | 104 |
| Ara | -3064 | -2658 | 7713 | 416 | -11404 | 379 | 962 | -918 | -924 | 133 | 112 |
| 2009 Oca | -172 | -386 | 7890 | 341 | -9273 | 214 | 799 | -265 | -584 | 265 | 64 |
| Şub | 9 | 544 | 8439 | 350 | -8849 | 429 | 722 | -1068 | -575 | 104 | 65 |
| Mar | -992 | -1214 | 8178 | 433 | -10503 | 601 | 946 | -513 | -753 | 134 | 75 |
| (on iki aylık) | | | | | | | | | | | |
| 2008 Nis | -42976 | -51569 | 120279 | 6069 | -189001 | 13328 | 19233 | -7092 | -7980 | 2357 | 1364 |
| May | -44156 | -52760 | 123610 | 5923 | -193372 | 13789 | 19655 | -7535 | -8027 | 2350 | 1396 |
| Haz | -46527 | -55185 | 126401 | 5827 | -198583 | 14262 | 20066 | -7931 | -8141 | 2327 | 1421 |
| Tem | -47658 | -56687 | 130058 | 5955 | -203926 | 14848 | 20537 | -7976 | -8244 | 2157 | 1411 |
| Ağu | -48968 | -58507 | 132368 | 6136 | -208495 | 15553 | 21128 | -8091 | -8282 | 2077 | 1349 |
| Eyl | -47587 | -57945 | 136122 | 6233 | -211921 | 16001 | 21322 | -7857 | -8292 | 2214 | 1321 |
| Eki | -46717 | -57735 | 135946 | 6289 | -211237 | 16703 | 21729 | -7892 | -8375 | 2207 | 1347 |
| Kas | -43756 | -55254 | 134014 | 6295 | -206677 | 17131 | 21864 | -7802 | -8401 | 2169 | 1326 |
| Ara | -41600 | -53097 | 132003 | 6200 | -201961 | 17467 | 21951 | -7976 | -8521 | 2006 | 1324 |
| 2009 Oca | -37616 | -48888 | 129261 | 6100 | -194895 | 17209 | 21865 | -8054 | -8536 | 2117 | 1278 |
| Şub | -33739 | -44912 | 126623 | 5965 | -187718 | 17528 | 21786 | -8424 | -8441 | 2069 | 1233 |
| Mar | -30452 | -42016 | 123374 | 5876 | -181409 | 17441 | 21642 | -7897 | -8455 | 2020 | 1176 |

Kaynak: TCMB.

İHRACAT ENDEKSLERİ

Birim Değer Endeksi (2003=100, Yıllık % Değişim)

| | 2007 | 2008 | | | | 2008 | 2009 |
|---|------|------|------|------|-------|------|-------|
| | | I | II | III | IV | | I |
| Toplam | 13,1 | 20,7 | 23,6 | 24,3 | -4,5 | 16,0 | -18,9 |
| Sermaye Malı | 18,1 | 16,0 | 17,0 | 12,5 | -3,1 | 10,7 | -7,0 |
| Ara Malı | 14,2 | 21,8 | 27,6 | 36,3 | -1,4 | 21,3 | -19,3 |
| Tüketim Malı | 11,0 | 20,8 | 20,8 | 13,6 | -8,7 | 10,7 | -14,6 |
| Önemli Fasıllar (ISIC Rev.3'e göre): | | | | | | | |
| Tarım ve Hayvancılık | 20,4 | 22,6 | 20,5 | -3,5 | -18,3 | -2,0 | -12,4 |
| Gıda Ürünleri ve İçecek | 16,5 | 46,0 | 44,2 | 26,7 | -3,5 | 24,6 | -19,5 |
| Tekstil Ürünleri | 10,3 | 11,9 | 12,2 | 7,9 | -7,6 | 5,7 | -11,6 |
| Giyim Eşyası | 7,4 | 19,8 | 19,3 | 9,1 | -9,9 | 10,0 | -15,4 |
| Rafine edilmiş petrol, Kok köm., nükl. Yak. | 15,6 | 62,0 | 60,4 | 67,8 | -24,7 | 35,5 | -44,4 |
| Kimyasal Madde ve Ürünler | 9,0 | 17,1 | 18,8 | 19,9 | 4,6 | 15,2 | -8,9 |
| Plastik ve Kauçuk Ürünleri | 11,9 | 17,8 | 17,4 | 15,3 | 1,3 | 12,9 | -7,6 |
| Metalik Olmayan Diğer Mineral Ürünler | 8,3 | 14,5 | 20,8 | 12,5 | -5,1 | 10,8 | -12,6 |
| Ana Metal Sanayi | 18,7 | 27,2 | 41,4 | 79,5 | 8,0 | 43,0 | -29,4 |
| Metal Eşya Sanayi (Mak. & Teçh. hariç) | 14,8 | 18,1 | 21,0 | 24,4 | 4,6 | 16,4 | -7,5 |
| Makine ve Teçhizat | 14,4 | 16,5 | 17,5 | 13,9 | -4,5 | 10,3 | -10,6 |
| Elektrikli Makina ve Cihazlar | 14,0 | 17,1 | 18,0 | 12,5 | -2,1 | 10,9 | -12,6 |
| Radyo, TV, Haberleşme Teçhizatı ve Cih. | -5,5 | 16,7 | 18,0 | 9,5 | -4,9 | 8,3 | -21,7 |
| Motorlu Kara Taşıtı ve Römorklar | 8,5 | 13,0 | 14,3 | 9,6 | -5,1 | 8,4 | -9,2 |

Kaynak: TÜİK.

Miktar Endeksi (2003=100, Yıllık % Değişim)

| | 2007 | 2008 | | | | 2008 | 2009 |
|---|-------|-------|-------|-------|-------|-------|-------|
| | | I | II | III | IV | | I |
| Toplam | 11,1 | 18,3 | 9,1 | 9,8 | -9,1 | 6,2 | -9,2 |
| Sermaye Malı | 31,2 | 23,6 | 25,2 | 16,1 | -20,6 | 9,8 | -40,8 |
| Ara Malı | 14,5 | 29,4 | 14,5 | 15,1 | -3,3 | 13,0 | -0,2 |
| Tüketim Malı | 4,2 | 4,7 | -2,7 | 0,4 | -11,8 | -2,6 | -16,3 |
| Önemli Fasıllar (ISIC Rev.3'e göre): | | | | | | | |
| Tarım ve Hayvancılık | -10,6 | -14,8 | 0,8 | 14,5 | 17,5 | 7,7 | 18,2 |
| Gıda Ürünleri ve İçecek | 2,4 | -7,8 | -4,0 | 4,6 | 8,5 | 0,7 | 15,0 |
| Tekstil Ürünleri | 5,8 | 7,9 | 1,1 | -0,4 | -10,2 | -0,9 | -21,7 |
| Giyim Eşyası | 8,0 | -2,9 | -15,9 | -9,5 | -15,8 | -11,4 | -14,5 |
| Rafine edilmiş petrol, Kok köm., nükl. Yak. | 25,2 | 23,5 | 8,4 | 24,3 | -9,9 | 9,8 | -48,4 |
| Kimyasal Madde ve Ürünler | 7,0 | 12,7 | 13,6 | 14,9 | -12,0 | 6,9 | -22,4 |
| Plastik ve Kauçuk Ürünleri | 16,6 | 9,3 | 10,1 | 14,8 | -5,9 | 7,1 | -19,3 |
| Metalik Olmayan Diğer Mineral Ürünler | 12,3 | 13,3 | 30,9 | 15,3 | -0,1 | 14,9 | -2,3 |
| Ana Metal Sanayi | 11,4 | 77,8 | 23,0 | 24,5 | 12,4 | 28,0 | 52,1 |
| Metal Eşya Sanayi (Mak. & Teçh. hariç) | 10,8 | 20,9 | 21,4 | 13,1 | -8,4 | 11,7 | -19,1 |
| Makine ve Teçhizat | 16,8 | 16,6 | 14,4 | 13,8 | -2,3 | 10,6 | -15,4 |
| Elektrikli Makina ve Cihazlar | 27,8 | 16,0 | 12,0 | 13,8 | -3,4 | 9,2 | -13,0 |
| Radyo, TV, Haberleşme Teçhizatı ve Cih. | -5,1 | -13,0 | -16,9 | -30,1 | -30,0 | -23,8 | -19,0 |
| Motorlu Kara Taşıtı ve Römorklar | 23,6 | 34,9 | 16,8 | 12,1 | -37,1 | 4,9 | -50,8 |

İTHALAT ENDEKSLERİ

Birim Değer Endeksi (2003=100, Yıllık % Değişim)

| | 2007 | 2008 | | | | 2008 | 2009 |
|---|------|------|------|-------|-------|------|-------|
| | | I | II | III | IV | | I |
| Toplam | 9,8 | 22,8 | 28,5 | 29,6 | 2,3 | 20,7 | -16,7 |
| Sermaye Malı | 2,1 | 9,7 | 7,2 | 4,5 | -7,6 | 2,9 | -7,5 |
| Ara Malı | 9,6 | 26,6 | 35,3 | 37,6 | 6,1 | 26,5 | -16,8 |
| Tüketim Malı | 6,5 | 16,4 | 14,6 | 12,7 | -5,9 | 8,9 | -11,3 |
| Önemli Fasıllar (ISIC Rev.3'e göre): | | | | | | | |
| Ham Petrol ve Doğal Gaz | 6,1 | 50,3 | 66,1 | 57,5 | 11,4 | 45,4 | -25,1 |
| Gıda Ürünleri ve İçecek | 20,5 | 35,4 | 39,6 | 33,2 | 8,4 | 28,3 | -12,9 |
| Tekstil Ürünleri | 4,2 | 7,5 | 8,2 | 5,5 | -0,9 | 5,0 | -2,2 |
| Kağıt ürünleri | 9,9 | 12,2 | 13,4 | 11,8 | 0,8 | 17,3 | -11,5 |
| Rafine edilmiş petrol, Kok köm., nükl. Yak. | 12,4 | 58,3 | 64,0 | 61,7 | -7,0 | 40,1 | -46,9 |
| Kimyasal Madde ve Ürünler | 8,6 | 19,0 | 19,5 | 21,9 | 1,8 | 15,3 | -22,5 |
| Plastik ve Kauçuk Ürünleri | 9,6 | 14,2 | 15,6 | 12,7 | -2,8 | 9,6 | -5,0 |
| Ana Metal Sanayi | 16,3 | 20,3 | 28,7 | 38,4 | 7,3 | 24,5 | -20,0 |
| Metal Eşya Sanayi (Mak. & Teçh. hariç) | 6,4 | 13,1 | 16,4 | 12,4 | -3,3 | 8,3 | -3,8 |
| Makine ve Teçhizat | 5,3 | 10,2 | 14,1 | 11,4 | -4,4 | 7,3 | -6,3 |
| Elektrikli Makina ve Cihazlar | 3,5 | 10,5 | 11,0 | 1,9 | -10,3 | 2,9 | -12,7 |
| Radyo, TV, Haberleşme Teçhizatı ve Cih. | 8,7 | 12,8 | 1,1 | 8,6 | 3,2 | 5,1 | 3,6 |
| Tıbbi ve Optik aletler | 7,3 | 0,4 | 3,1 | -4,0 | -14,3 | -4,5 | -8,3 |
| Motorlu Kara Taşıtı ve Römorklar | 8,6 | 12,8 | 12,2 | 7,5 | -8,1 | 5,7 | -6,0 |
| Atık ve hurdalar (toptan ve perakende) | 26,2 | 40,2 | 64,7 | 102,4 | -0,2 | 56,2 | -34,4 |

Kaynak: TÜİK.

Miktar Endeksi (2003=100, Yıllık % Değişim)

| | 2007 | 2008 | | | | 2008 | 2009 |
|---|------|------|------|-------|-------|-------|-------|
| | | I | II | III | IV | | I |
| Toplam | 12,8 | 13,7 | 4,7 | 0,4 | -22,3 | -1,9 | -31,2 |
| Sermaye Malı | 13,5 | 24,0 | 4,3 | 2,0 | -19,1 | 0,7 | -33,5 |
| Ara Malı | 13,3 | 10,1 | 3,4 | -0,2 | -24,2 | -3,0 | -32,9 |
| Tüketim Malı | 8,9 | 25,6 | 17,7 | 3,5 | -16,5 | 5,6 | -23,0 |
| Önemli Fasıllar (ISIC Rev.3'e göre): | | | | | | | |
| Ham Petrol ve Doğal Gaz | 6,9 | 2,4 | 1,7 | 6,9 | -15,2 | -1,9 | -25,4 |
| Gıda Ürünleri ve İçecek | -9,4 | 24,0 | 6,1 | 15,7 | -3,5 | 10,1 | -15,3 |
| Tekstil Ürünleri | 21,6 | 7,4 | -7,9 | -11,6 | -21,4 | -9,2 | -39,3 |
| Giyim Eşyası | 22,6 | 32,6 | 36,6 | 24,4 | 16,9 | 23,6 | 3,4 |
| Kağıt ürünleri | 11,4 | 10,5 | -1,9 | -7,3 | -10,7 | -9,5 | -27,5 |
| Rafine edilmiş petrol, Kok köm., nükl. Yak. | 14,7 | 5,5 | 21,3 | -7,1 | -4,1 | 3,2 | 12,6 |
| Kimyasal Madde ve Ürünler | 12,0 | 9,5 | 3,6 | -0,5 | -16,6 | -1,2 | -19,0 |
| Plastik ve Kauçuk Ürünleri | 11,1 | 19,0 | 7,4 | -1,3 | -18,4 | 0,9 | -42,7 |
| Ana Metal Sanayi | 18,0 | 11,0 | -2,5 | -0,4 | -42,9 | -7,8 | -53,1 |
| Metal Eşya Sanayi (Mak. & Teçh. hariç) | 9,1 | 30,1 | 22,3 | 13,3 | -7,5 | 13,8 | -32,3 |
| Makine ve Teçhizat | 14,8 | 13,0 | -5,1 | -8,0 | -25,2 | -7,5 | -33,7 |
| Elektrikli Makina ve Cihazlar | 23,7 | 45,2 | 15,8 | 7,1 | -5,9 | 12,8 | -26,7 |
| Radyo, TV, Haberleşme Teçhizatı ve Cih. | 10,7 | 9,7 | -4,6 | -20,9 | -34,0 | -13,5 | -47,5 |
| Tıbbi ve Optik aletler | 10,0 | 41,4 | 23,0 | 23,7 | -3,0 | 19,3 | -28,1 |
| Motorlu Kara Taşıtı ve Römorklar | 5,5 | 28,0 | 15,4 | 0,1 | -38,2 | -2,9 | -57,8 |
| Atık ve hurdalar (toptan ve perakende) | 17,1 | 2,2 | 19,7 | 13,1 | -30,7 | 0,8 | -44,4 |