



**TÜRKİYE CUMHURİYET
MERKEZ BANKASI**

**SEKTÖR BİLANÇOLARI (2008-2010)
DEĞERLENDİRME RAPORU**

**İSTATİSTİK GENEL MÜDÜRLÜĞÜ
REEL SEKTÖR VERİLERİ MÜDÜRLÜĞÜ**

TÜRKİYE CUMHURİYET MERKEZ BANKASI
İSTATİSTİK GENEL MÜDÜRLÜĞÜ
Reel Sektör Verileri Müdürlüğü
Tel: (312) 507 69 10
Faks: (312) 507 69 69

İnternet web: <http://www.tcmb.gov.tr>

Bu raporda yer alan bilgi ve verilere dayanarak verilecek kararların sonuçlarından Bankamız sorumlu tutulamaz

İÇİNDEKİLER

1. Giriş	4
2. Veri Kapsamı	5
3. Sektör Riski	9
3.1. Firmalar Tarafından Kullanılan Banka Kredileri	9
3.2. İmalat Sanayi Firmalarınınca Kullanılan Banka Kredileri	12
4. Sektör Değerlendirmesi	15
4.1. Sektörel Performans	15
4.1.1. Satışlar	15
4.1.2. Varlık - Yükümlülük Yapısı	17
Varlık Finansmanı	18
Borçlanma ve Öz Kaynak Kârlılığı	20
4.1.3. Kârlılık	21
5. Sonuç	24
Ek 1 : NACE Rev.2	26
Ek 2 : 2009 Yılı İtibarıyla Net Satışlar ve Firma Sayılarına Göre Temsil Oranları	28
Ek 3 : Toplam Banka Kredileri	29

TABLolar

Tablo 2.1 Ana Sektörler Temel Göstergeler (2010)	5
Tablo 2.2. İmalat Sanayi Alt Sektörleri Temel Göstergeler (2010)	6
Tablo 3.1.1. Kullanılan TL-YP Nakdi Krediler (2008-2010)	10
Tablo 3.1.2. Kullanılan Nakdi Kredilerin Vade Yapısı (2008-2010)	11
Tablo 3.2.1. İmalat Sanayinde Kullanılan TL-YP Nakdi Krediler (2008-2010)	13
Tablo 3.2.2. İmalat Sanayinde Kullanılan Nakdi Kredilerin Vade Yapısı (2008-2010)	14
Tablo 4.1.1. Net Satışlar, Yurt İçi ve Yurt Dışı Satışlardaki Reel Değişimler	16
Tablo 4.1.2. Yurt İçi ve Yurt Dışı Satış Oranları	17
Tablo 4.1.3. Aktif Toplamının Reel Değişimleri, Dönen Varlıkların ve Stokların Aktif Toplamı İçindeki Payları	18
Tablo 4.1.4. Ticari Alacaklar ve Finansman Kaynakları	19
Tablo 4.1.5. Maliyet, Kârlılık ve Rantabilite Oranları	21

1. Giriş

Uygulanan makroekonomik politikalar faiz oranları, kredi, döviz kuru ya da beklentiler kanalları ile firmaların finansman tercihleri ve yatırım kararlarında belirleyici rol oynamaktadır. Bu çerçevede, reel sektörde faaliyet gösteren firmalara ait finansal tablo bilgileri, gerek genel iktisadi eğilimlerin izlenmesinde gerekse de makroekonomik politikaların sektör üzerindeki etkilerinin tespit edilmesinde önemli veri kaynağı oluşturmaktadır. Bu bağlamda söz konusu verileri değerlendiren ve analiz eden çalışmalar karar alıcılar ve kamuoyu tarafından da yakından takip edilmektedir.

Türkiye Cumhuriyet Merkez Bankası (TCMB), bu anlayışla, reel sektörde faaliyet gösteren firmalara dair gelişmelerin izlenmesi ve bu alanda kamuoyuna kapsamlı ve düzenli bilgi sağlanması amacıyla, 1990 yılından itibaren Bilanço Merkezi çalışmalarını yürütmektedir. Bu kapsamda, 8.554'ü özel firma ve 22'si kamu kuruluşu olmak üzere toplam 8.576 firmanın verilerinden yararlanılarak hazırlanan 20. Sektör Bilançoları çalışması 15 Kasım 2011 tarihinde yayımlanmıştır. Çalışmada, üç yıllık sürekliliği olan finansal tabloların imalat ve imalat dışında faaliyet gösteren sektörler ve ölçekler itibarıyla toplulaştırılmış sonuçları ile firma sayısının yeterli olduğu sektörler için hesaplanan oran ve kartiller yer almaktadır. Çalışma, Bankamız İnternet sayfası Veriler / Dönemsel Veriler başlıkları altında yayımlanmış, ayrıca kitap ve CD olarak da araştırmacıların kullanımına sunulmuştur.

Bu raporda, Sektör Bilançoları (2008-2010) veri seti kapsam olarak tanıtılmakta ve çalışmada kapsanan firmalar bağlamında sektörel değerlendirmelere yer verilmektedir. Rapor'un ikinci bölümünde, firmaların sektörler itibarıyla dağılımı, çalışan sayıları, aktif, öz kaynak, net satış büyüklükleri ve kârlılık bilgileri yer almaktadır.¹ Üçüncü bölüm, ana sektörler ve imalat sanayi alt sektörleri itibarıyla kullanılan banka kredilerine yönelik analizleri içermektedir. Dördüncü bölümde tüm firmalar ve tüm firmalar içinde firma sayısı, aktif ve net satış büyüklükleri itibarıyla ağırlıklı paya sahip ana ve alt sektörlerdeki temel gelişmeler incelenmektedir. Beşinci bölüm sonuç bölümüdür.

¹ Firmaların faaliyet gösterdikleri sektörlerin belirlenmesinde NACE Rev.2 sınıflandırması (Ek 1) kullanılmış ve Rapor'da sektör isimleri kısaltılarak verilmiştir.

2. Veri Kapsamı

2008-2010 dönemini kapsayan Sektör Bilançoları çalışmasında, üç yıllık sürekli bilanço ve gelir tablosu bilgileri bulunan 8.576 firmanın verileri derlenmiştir. Veri setinde yer alan firmalar içinde İstanbul Menkul Kıymetler Borsası'nda işlem gören 194 firma ile İstanbul Sanayi Odası'nın Türkiye'nin Birinci ve İkinci 500 Büyük Sanayi Kuruluşu çalışmalarında yer alan ilk 1.000 firma arasında isimleri açıklanan 954 firmadan 733 firmaya ait bilgiler de bulunmaktadır².

Toplam firmaların 102'si holding olmak üzere 5.214'ü anonim şirket, 3.265'i limited şirket, 18'i kolektif şirket, 27'si şahıs firması, 7'si adi komandit şirket, 11'i kooperatif, 12'si vakıf ve 22'si kamu işletmesidir.

Tablo 2.1 Ana Sektörler Temel Göstergeler (2010)

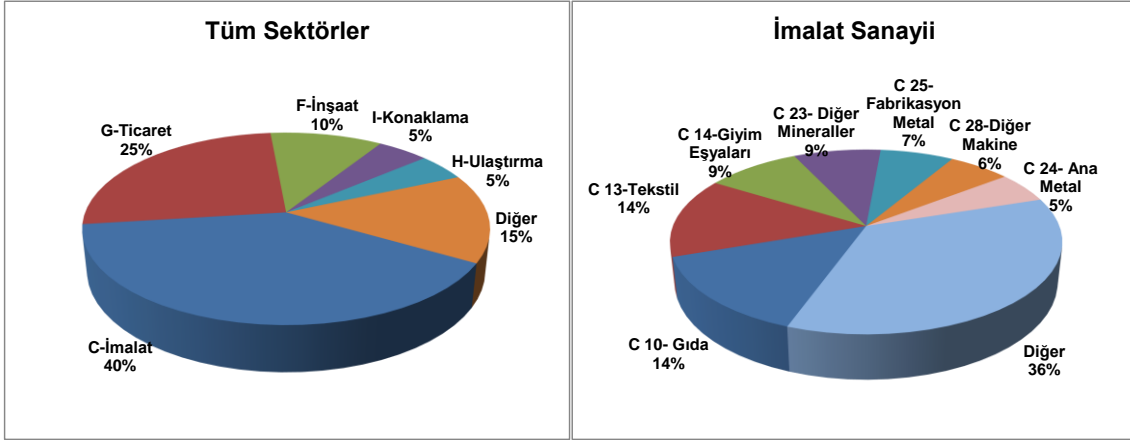
Sektörler	Sektör Payları (%)					Kâr / Zarar Durumu		
	Firma Sayısı %	Ortalama Çalışan Sayısı %	Net Satışlar	Aktif Toplamı	Öz Kaynaklar	Kârlı Olan	Zarar Eden	Kâr/Zarar Oluşmamış
A-Tarım ve Balıkçılık	0,7	0,2	0,1	0,1	0,2	45	19	0
B-Madencilik	1,4	2,8	1,5	2,1	3,2	91	32	0
C-İmalat	39,7	45,1	43,7	35,0	35,4	2.727	676	1
D-Enerji	2,1	2,4	6,5	11,8	9,7	100	79	0
E-Su Temini	0,3	0,5	0,2	0,3	0,5	13	12	0
F-İnşaat	10,5	6,4	3,2	10,7	6,3	627	273	1
G-Ticaret	25,5	13,6	31,7	14,0	11,5	1.809	379	0
H-Ulaştırma	4,6	6,9	6,5	8,0	8,2	257	135	0
I-Konaklama	4,8	4,8	1,2	2,4	2,3	297	114	0
J-Bilgi ve İletişim	0,9	2,8	2,6	4,8	6,8	50	30	0
K-Holdingler	1,2	0,4	0,4	7,7	13,2	70	30	0
L-Gayrimenkul Faal.	0,4	0,1	0,1	0,7	0,8	16	15	0
M-Mesleki, Bil. ve Teknik	0,9	0,6	0,4	0,5	0,3	58	23	0
N-İdari ve Dest. Hizmetleri	3,7	9,4	1,1	0,8	0,6	240	72	2
P-Eğitim	1,2	1,5	0,3	0,4	0,6	69	36	0
Q-Sağlık	1,9	2,2	0,5	0,5	0,4	106	56	0
R-Kültür, Sanat vd.	0,1	0,1	0,1	0,1	0,0	5	3	0
S-Diğer	0,1	0,1	0,0	0,0	0,0	3	5	0
TOPLAM Sayı/ Tutar⁽¹⁾	8.576	2.005.555	760.265.840	893.063.172	392.089.493	6.583	1.989	4

(1) Tutarlar Bin TL'dir.

İncelenen tüm firmaların 2010 yılı itibarıyla toplam istihdamı 2.005.555 kişi, net satışları 760.266 milyon Türk lirası, aktif toplamı 893.063 milyon Türk lirası, öz kaynakları ise 392.089 milyon Türk lirasıdır. 2010 yılında firmaların 6.583'ü kâr, 1.989'u zarar ederken, 4'ünde kâr ya da zarar oluşmamıştır (Tablo 2.1).

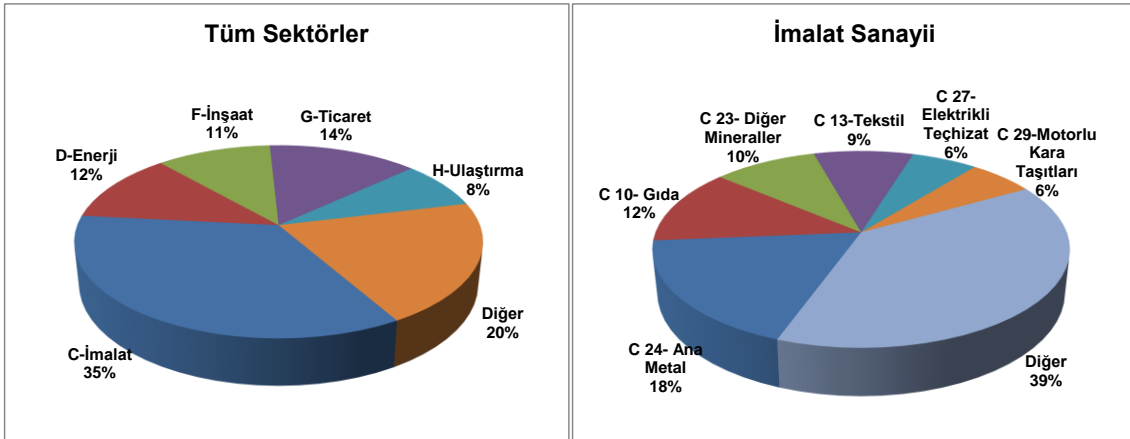
² Sektör Bilançoları (2008-2010) çalışmasında yer alan firmaların TÜİK'nun Yıllık Sanayi ve Hizmet İstatistikleri (2009) çalışması içinde firma sayıları ve net satışlar bazında temsil oranları EK 2'de verilmektedir.

Grafik 2.1. Firmaların Tüm Sektörler ve İmalat Sanayi Alt Sektörleri İtibarıyla Dağılımı (2010)



Firmaların sektörler itibarıyla dağılımına bakıldığında, yüzde 39,7'sinin imalat sanayi, yüzde 25,5'inin ticaret ve yüzde 10,5'inin ise inşaat sektörlerinde bulunduğu görülmektedir. İmalat sanayi alt sektörlerinde firmaların en yüksek oranlarda yer aldıkları sektörler; yüzde 14,2 ile gıda, yüzde 14 ile tekstil ve yüzde 9,2 ile giyim eşyaları sektörleri şeklinde sıralanmaktadır (Grafik 2.1).

Grafik 2.2. Aktiflerin Tüm Sektörler ve İmalat Sanayi Alt Sektörleri İtibarıyla Dağılımı (2010)



Aktif toplamı içinde imalat sanayi yüzde 35, ticaret yüzde 14, enerji yüzde 11,8, inşaat sektörü yüzde 10,7 oranlarında pay almıştır. Yüzde 18,1 ve yüzde 12,5 payla ana metal ve gıda sektörleri imalat sanayinin aktif toplamında en büyük paylara sahip iki alt sektörüdür. Bu iki sektörü yüzde 9,5 ile diğer mineraller ve yüzde 9,1 ile tekstil sektörleri izlemektedir (Grafik 2.2).

Tablo 2.2. İmalat Sanayi Alt Sektörleri Temel Göstergeler (2010)

Sektörler	Sektör Payları (%)					Kâr / Zarar Durumu		
	Ortalama		Net Satışlar	Aktif Toplamı	Öz Kaynaklar	Kârlı Olan	Zarar Eden	Kâr/Zarar Oluşmamış
	Firma Sayısı %	Çalışan Sayısı %						
C10-Gıda	14,2	15,8	14,9	12,5	11,8	381	101	0
C11-İçecek	0,7	0,7	1,1	2,4	3,2	15	10	0
C12-Tütün	0,3	0,3	0,8	1,0	1,0	8	2	0
C13-Tekstil	14,0	15,0	6,8	9,1	10,4	397	81	0
C14-Giyim Eşyaları	9,2	8,8	3,2	3,1	2,6	252	60	0
C15-Deri	1,5	1,2	0,3	0,4	0,5	42	9	0
C16-Ağaç	1,6	1,2	1,5	1,9	1,5	45	9	0
C17-Kağıt	2,6	1,7	1,5	1,8	2,1	75	14	0
C18-Basım	1,1	0,4	0,2	0,2	0,2	27	11	0
C19-Kok ve Rafine Petrol	0,4	0,5	6,9	3,8	2,1	9	5	0
C20-Kimya	4,4	3,0	5,6	5,3	6,2	124	27	0
C21-Eczacılık	1,3	2,0	2,0	2,1	2,7	33	10	0
C22-Kauçuk ve Plastik	5,4	3,9	3,7	3,6	3,9	158	24	1
C23-Diğer Mineraller	8,5	8,6	6,0	9,5	11,3	215	74	0
C24-Ana Metal	5,4	7,3	19,6	18,1	16,8	143	41	0
C25-Fabrikasyon Metal	7,1	5,2	2,9	3,3	3,1	203	40	0
C26-Bilgisayar ve Elektronik	1,0	1,1	0,9	1,5	1,1	24	11	0
C27-Elektrikli Teçhizat	3,5	5,4	6,3	6,0	5,6	98	20	0
C28-Diğer Makine	6,0	4,5	2,7	3,3	3,5	170	35	0
C29-Motorlu Kara Taşıtları	4,2	7,8	10,0	6,0	6,4	121	22	0
C30-Diğer Ulaşım	1,7	1,7	1,0	2,9	1,6	23	34	0
C31-Mobilya İmalatı	2,6	2,4	1,0	1,1	1,3	78	9	0
C32-Diğer İmalatlar	2,8	1,2	1,1	0,8	0,9	76	19	0
C33-Kurulumu ve Onarım	0,5	0,2	0,1	0,2	0,1	10	8	0
TOPLAM	100,0	100,0	100,0	100,0	100,0	2.727	676	1
TOPLAM Sayı/ Tutar ⁽¹⁾	3.404	905.410	332.105.112	312.219.569	138.799.156	2.727	676	1

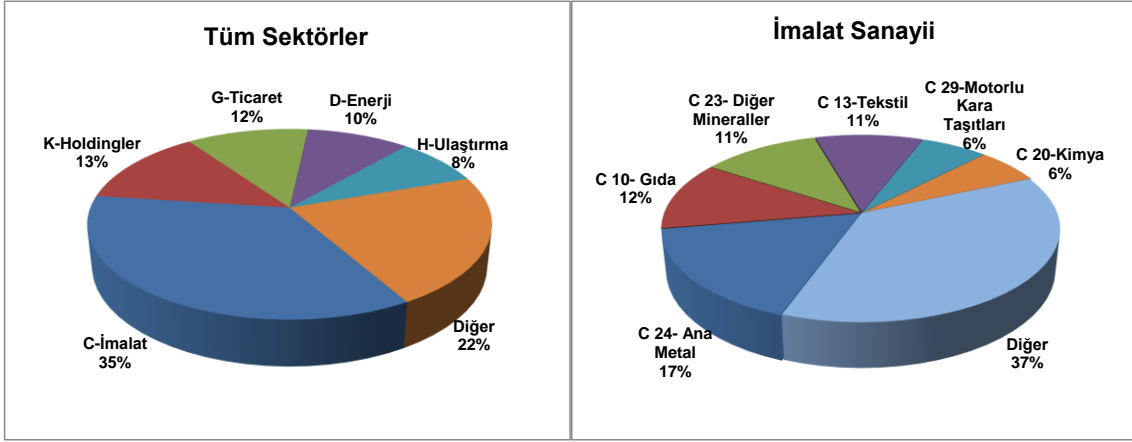
(1) Tutarlar Bin TL'dir.

Çalışanların yüzde 45,1'i imalat sanayinde, yüzde 13,6'sı ticaret sektöründe istihdam edilmiştir. Yüzde 9,4 oranında istihdam payı ile idari ve destek hizmetleri sektörü üçüncü sırada yer almıştır. Gıda sektörü yüzde 15,8 ile imalat sanayi toplam istihdamından en yüksek payı alırken, tekstil sektörü yüzde 15 ile ikinci sırada yer almaktadır. Giyim eşyaları yüzde 8,8, diğer mineraller yüzde 8,6 ve motorlu kara taşıtları yüzde 7,8 ile imalat sanayi istihdamından yüksek pay alan diğer imalat alt sektörleri olmuştur (Tablo 2.2).

Toplam net satışlar içinde imalat sanayi yüzde 43,7, ticaret sektörü yüzde 31,7 paya sahiptir. İmalat sanayi toplam net satışlarının yüzde 19,6'sı ana metal, yüzde 14,9'u gıda ve yüzde 10'u motorlu kara taşıtları sektörleri tarafından gerçekleştirilmiştir.

Öz kaynakların sektörler arasındaki dağılımı incelendiğinde, imalat sanayinin yüzde 35,4, holdinglerin yüzde 13,2 ticaretin ise yüzde 11,5 paya sahip oldukları görülmektedir. Ana metal sanayi ve gıda sektörleri sırasıyla yüzde 16,8 ve 11,8 oranları ile imalat sanayinde toplam öz kaynaklar içinde en yüksek paya sahip olan alt sektörler olmuştur.

Grafik 2.3. Özkaynakların Tüm Sektörler ve İmalat Sanayi Alt Sektörleri İtibarıyla Dağılımı (2010)



3. Sektör Riski

Reel sektörün faaliyetinin temel olarak finans sektörü tarafından finanse edilmesi, reel sektörün finansman yapısındaki gelişmeleri her iki sektör açısından önemli kılmaktadır. Bu bağlamda, firmaların yurt dışı ve yurt içi bankalardan Türk lirası (TL) ve yabancı para (YP) borçlanmalarına ilişkin verileri, firmaların taşıdıkları kredi ve kur riskine ilişkin bir gösterge niteliğindedir. Bu bölümde, TCMB Risk Merkezi'nin ilgili verilerine dayanarak, çalışmada kapsanan firmaların kredi kullarımlarına dair değerlendirmeler yer almaktadır. Ancak, döviz kredilerindeki gelişmelerin, firmaların taşıdığı kur riski seviyesine yansımada YP varlıklarının durumu ve döviz geliri olup olmadığı belirleyici öneme sahiptir. Diğer taraftan, firmaların banka dışı kesimden YP borçlanmaları ve döviz cinsi giderleri de risk unsuru olarak kur riski değerlendirmelerinde dikkate alınmaktadır. Dolayısıyla, bu bölümdeki kredi kullarımlarına dair değerlendirmeler, sektör riskliliği açısından ele alınırken diğer unsurlar da göz önünde bulundurulmalıdır.

3.1. Firmalar Tarafından Kullanılan Banka Kredileri

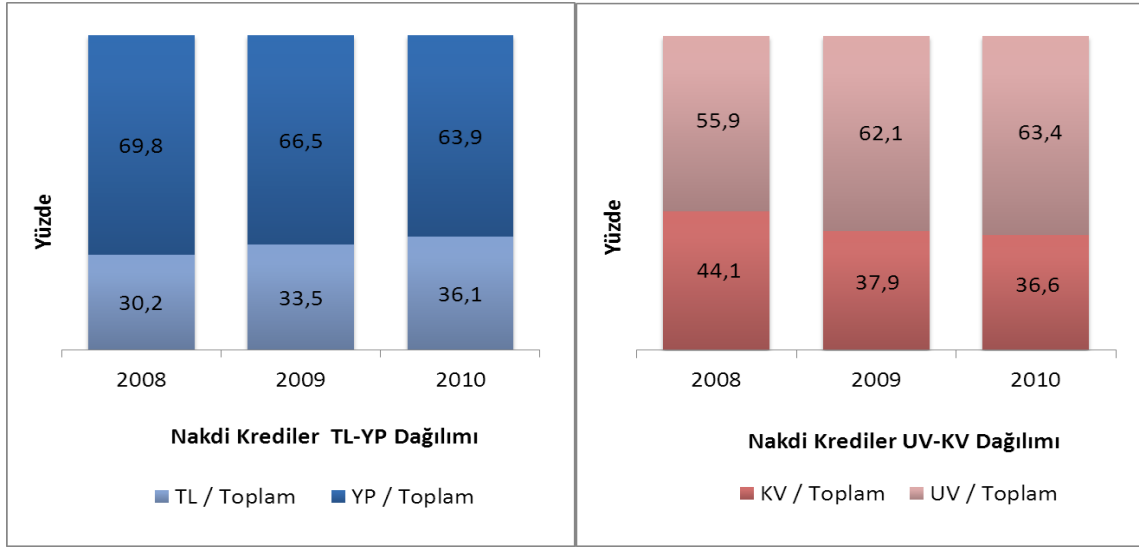
İnceleme döneminde, kapsanan firmaların kaynak ihtiyaçlarını karşılamakta yabancı kaynaklardan daha fazla öz kaynak kullandığı ve kullanılan yabancı kaynaklar içinde de banka kredilerinin payının arttığı görülmektedir. Ayrıca, toplam banka kredileri içindeki payı 2008 yılında yüzde 71 civarında olan YP kredilerinin payının 2010 yılında yüzde 63'e gerilediği gözlenmektedir.

8.576 firmanın, bankacılık sektörü tarafından kullanılan ve bankalar aracılığıyla yurt dışından sağlanan nakdi kredileri incelendiğinde:

- Nakdi kredilerin 2008 yılında 94.448,3 milyon TL, 2009 yılında 113.810,7 milyon TL ve 2010 yılında 166.336,4 milyon TL olarak gerçekleştiği görülmektedir. Çalışmaya katılan firmaların 2010 yılında kullandıkları nakdi kredilerin Türkiye genelinde kullanılan nakdi krediler içindeki payı ise yüzde 45,5 olmuştur.³

³ Oran, çalışmaya katılan firmaların 2010 yılında kullandıkları nakdi krediler toplamının Türkiye Cumhuriyet Merkez Bankası genel ağ sayfasında Bankacılık verileri altında yayımlanan "Bankalarca Kullanılan Kredilerin Sektörel Dağılımı (Aralık 2010)" tablosundaki "Nakit Krediler" toplamından "Bireysel Krediler ve Kredi Kartları", "Finansal Aracılık" ve "Savunma ve Kamu Yönetimi, Zorunlu Sosyal Güvenlik Kurumları" alt kalemleri çıkarıldıktan sonra kalan miktara bölünmesiyle elde edilmiştir.

Grafik 3.1.1. Nakdi Kredilerin Gelişimi (Tüm Sektörler, 2008 – 2010)



- 2008 yılında, nakdi kredilerin yaklaşık yüzde 69,8'ini kısa ve uzun vadeli YP nakdi krediler oluşturmuştur. İnceleme dönemi içinde, TL'nin sınırlı değer kaybı ve küresel risk algılamasındaki artışa paralel olarak TL cinsinden nakdi kredi kullanımının artmasıyla birlikte, YP kredilerin payı düşme eğilimine girmiş ve son yılda yüzde 63,9'a gerilemiştir.
- 2008 yılında kullanılan nakdi kredilerin yüzde 44,1'i kısa vadeli iken, diğer iki yılda azalarak yüzde 36,6'ya gerilediği ve inceleme döneminde kullanılan kredilerin vadelerinin uzadığı gözlenmektedir (Grafik 3.1.1).

Tablo 3.1.1. Kullanılan TL-YP Nakdi Krediler (2008-2010)

Sektör	Sektör Payları (%)	TL -YP Kredi Payları						Yüzde Artış			
		2008		2009		2010		2009		2010	
		TL%	YP%	TL%	YP%	TL%	YP%	TL % artış	YP % artış	TL % artış	YP % artış
A-Tarım ve Balıkçılık	0,1	41,0	59,0	59,0	41,0	71,2	28,8	109,4	231,5	0,8	93,6
B-Madencilik	1,0	25,4	74,6	25,2	74,8	25,9	74,1	14,3	38,0	15,9	32,7
C-İmalat	45,3	30,1	69,9	36,4	63,6	37,3	62,7	25,6	40,5	-5,5	34,8
D-Enerji	7,6	9,0	91,0	9,3	90,7	10,4	89,6	59,7	30,9	54,2	15,3
E-Su Temini	0,1	100,0	0,0	96,8	3,2	100,0	0,0	122,8	29,7	-	-98,0
F-İnşaat	8,3	37,4	62,6	42,6	57,4	36,3	63,7	107,4	70,9	66,6	123,1
G-Ticaret	16,3	41,9	58,1	51,3	48,7	61,8	38,2	47,1	97,9	0,7	29,1
H-Ulaştırma	4,9	43,4	56,6	17,0	83,0	20,2	79,8	-62,0	61,8	42,6	30,8
I-Konaklama	3,2	15,5	84,5	18,4	81,6	23,9	76,1	70,9	122,4	38,8	60,3
J-Bilgi ve İletişim	2,7	48,4	51,6	64,1	35,9	19,8	80,2	102,9	-51,0	6,5	255,4
K-Holdingler	6,4	13,4	86,6	8,5	91,5	11,9	88,1	-13,2	58,9	45,5	8,8
L-Gayrimenkul Faal.	0,9	0,0	100,0	2,6	97,4	7,8	92,2	7733,5	661,0	-0,1	134,1
M-Mesleki, Bil. ve Teknik	0,8	17,4	82,6	16,7	83,3	15,6	84,4	224,1	11,5	241,0	20,5
N-İdari ve Dest. Hizm.	1,2	21,0	79,0	22,7	77,3	35,3	64,7	68,1	177,2	51,8	49,7
P-Eğitim	0,3	63,9	36,1	70,9	29,1	71,2	28,8	57,8	46,3	15,0	43,7
Q-Sağlık	0,8	11,8	88,2	23,7	76,3	43,2	56,8	365,4	202,8	101,5	23,2
R-Kültür, Sanat vd.	0,2	96,3	3,7	70,0	30,0	47,5	52,5	219,0	22,6	3484,4	216,4
S-Diğer	0,0	0,0	100,0	0,0	100,0	48,1	51,9	-100,0	-	-51,9	-80,1
Toplam	100	30,2	69,8	33,5	66,5	36,1	63,9	33,6	57,2	14,8	40,6

(*) 2008-2010 yılları ortalaması

2008-2010 döneminde bankacılık sektörü tarafından kullanılan toplam nakdi kredilerin ortalama yüzde 45,3'ü imalat, yüzde 16,3'ü ticaret, yüzde 8,3'ü inşaat, yüzde 7,6'sı enerji ve yüzde 6,4'ü holdingler sektöründe faaliyet gösteren firmalar tarafından kullanılmıştır.

2010 yılında, imalat, inşaat, ticaret, holdingler ve enerji sektörleri tüm firmalar genelinde kullanılan TL nakdi kredilerin yüzde 87,9'unu kullanmıştır (Ek 3). İnceleme döneminde tüm firmaların TL nakdi kredi kullanımlarının özellikle söz konusu sektörlerin kredi kullanımındaki artışa bağlı olarak 2009 ve 2010 yıllarında yüzde 33,6 ve yüzde 57,2 oranlarında arttığı görülmektedir (Tablo 3.1.1).

İnceleme döneminde, YP nakdi kredilerin 2009 yılında yüzde 14,8 oranında artış göstermesinde inşaat, enerji ve holdingler sektörlerinin kullanımı belirleyici olurken, 2010 yılında gözlenen yüzde 40,6 oranındaki artışta yukarıdaki sektörlere ek olarak imalat ve ticaret sektörlerinin kredi kullanımındaki önemli artış etkili olmuştur. 2010 yılında kullanılan YP nakdi kredilerin yüzde 79,6'sı imalat, ticaret, inşaat, holdingler ve enerji sektörleri tarafından kullanılmıştır (Ek 3).

Tablo 3.1.2. Kullanılan Nakdi Kredilerin Vade Yapısı (2008-2010)

Sektörler	Firma Sayısı	2008				2009				2010			
		TL (%)		YP (%)		TL (%)		YP (%)		TL (%)		YP (%)	
		Kısa Vadeli	Uzun Vadeli	Kısa Vadeli	Uzun Vadeli	Kısa Vadeli	Uzun Vadeli	Kısa Vadeli	Uzun Vadeli	Kısa Vadeli	Uzun Vadeli	Kısa Vadeli	Uzun Vadeli
A-Tarım ve Balıkçılık	64	68,5	31,5	17,2	82,8	48,8	51,2	5,4	94,6	27,9	72,1	19,5	80,5
B-Madencilik	123	43,8	56,2	21,1	78,9	33,8	66,2	37,2	62,8	50,8	49,2	32,9	67,1
C-İmalat	3.404	78,6	21,4	42,7	57,3	68,5	31,5	36,9	63,1	65,4	34,6	34,3	65,7
D-Enerji	179	79,2	20,8	7,5	92,5	58,0	42,0	3,5	96,5	55,5	44,5	4,3	95,7
E-Su Temini	25	67,5	32,5	-	-	29,9	70,1	0,2	99,8	45,7	54,3	12,5	87,5
F-İnşaat	901	66,2	33,8	31,3	68,7	59,0	41,0	22,2	77,8	51,7	48,3	19,5	80,5
G-Ticaret	2.188	73,3	26,7	29,8	70,2	71,4	28,6	24,7	75,3	69,7	30,3	26,9	73,1
H-Ulaştırma	392	68,5	31,5	5,9	94,1	46,4	53,6	7,8	92,2	44,3	55,7	6,6	93,4
I-Konaklama	411	75,6	24,4	14,8	85,2	55,5	44,5	11,6	88,4	63,2	36,8	9,8	90,2
J-Bilgi ve İletişim	80	72,3	27,7	26,0	74,0	87,8	12,2	6,0	94,0	88,5	11,5	3,1	96,9
K-Holdingler	100	92,9	7,1	9,1	90,9	83,1	16,9	8,7	91,3	70,6	29,4	4,7	95,3
L-Gayrimenkul Faal.	31	100,0	0,0	28,9	71,1	7,7	92,3	16,9	83,1	27,0	73,0	7,7	92,3
M-Mesleki, Bil. ve Teknik	81	60,5	39,5	5,1	94,9	53,7	46,3	0,8	99,2	51,8	48,2	4,0	96,0
N-İdari ve Dest. Hizm.	314	44,3	55,7	25,2	74,8	45,4	54,6	13,1	86,9	40,5	59,5	14,1	85,9
P-Eğitim	105	68,0	32,0	1,0	99,0	53,1	46,9	0,5	99,5	47,3	52,7	1,9	98,1
Q-Sağlık	162	51,2	48,8	2,2	97,8	51,1	48,9	5,3	94,7	48,3	51,7	5,8	94,2
R-Kültür, Sanat vd.	8	43,6	56,4	1,6	98,4	29,1	70,9	2,3	97,7	52,6	47,4	0,5	99,5
S-Diğer	8	100,0	0,0	0,0	100,0	-	-	0,0	100,0	80,6	19,4	0,0	100,0
Toplam	8.576	75,2	24,8	30,7	69,3	67,4	32,6	23,0	77,0	63,7	36,3	21,3	78,7

Diğer taraftan TL nakdi kredi kullanımının genelde kısa vadede yoğunlaşmakla beraber, bu oranın giderek azaldığı ve uzun vadeli kredi kullanımının arttığı görülmektedir. Özellikle 2010 yılında tarım, su temini, gayrimenkul faaliyetleri, ulaştırma, idari hizmetler, sağlık ve eğitim sektörlerinin görece olarak daha uzun vadeli TL kredi kullandığı görülmektedir. Tüm firmaların kullandıkları TL nakdi krediler içinde ağırlıklı paya sahip olan sektörlerden imalatın uzun vadeli TL nakdi kredilerinin payı

dönem boyunca tüm sektörlerin altında seyretmiş, ticaretin payı ise 2008 yılında tüm sektörlerin üzerinde iken, son iki yılda vadelerde kısalma gözlenmiştir (Tablo 3.1.2).

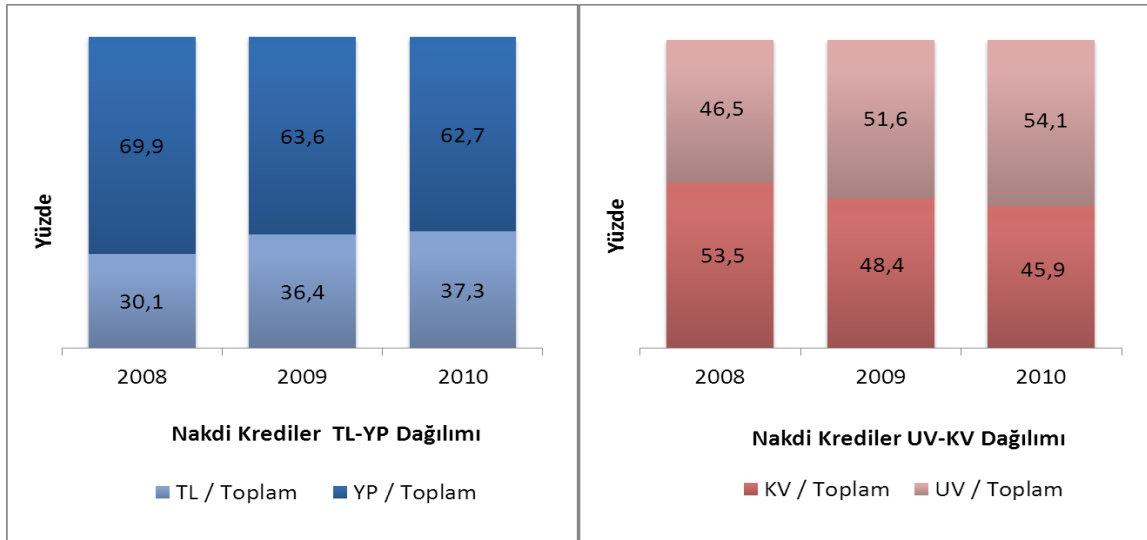
2010 yılında kullanılan YP banka kredilerinin vade yapısı incelendiğinde, önceki yıllara göre genel olarak daha yüksek oranda uzun vadeli kredi kullanıldığı görülmektedir. Genel olarak tüm sektörlerin borçlanma vadeleri bu yılda önemli ölçüde uzarken, madencilik, imalat ve ticaret dışında tüm sektörlerde uzun vadeli kredilerin payı yüzde 80'lerin üzerinde gerçekleşmiştir.

3.2. İmalat Sanayi Firmalarının Kullanılan Banka Kredileri

İmalat sanayinde faaliyet gösteren 3.404 firmanın kullandığı nakdi krediler incelendiğinde:

- 2008-2010 yıllarında, kullanılan nakdi krediler toplamı sırasıyla 48.134,8 milyon TL, 49.992,1 milyon TL ve 68.417,8 milyon TL olarak gerçekleşmiştir. 2010 yılında, Türkiye genelinde imalat sanayi firmalarının kullandığı nakdi krediler içinde çalışmaya katılan firmaların payı yüzde 51,9 olmuştur.⁴

Grafik 3.2.1. Nakdi Kredilerin Gelişimi (İmalat Sanayi, 2008-2010)



⁴ Oran, çalışmaya katılan imalat firmalarının 2010 yılında kullandıkları nakdi krediler toplamının Türkiye Cumhuriyet Merkez Bankası genel ağ sayfasında Bankacılık verileri altında yer alan "Bankalarca Kullanılan Kredilerin Sektörel Dağılımı (Aralık 2010)" tablosundaki İmalat Sektörleri Nakit Krediler toplamına bölünmesiyle elde edilmiştir.

- İnceleme dönemi boyunca, imalat sanayindeki firmalar tarafından kullanılan nakdi kredilerin ortalama yüzde 65,4'ünü kısa ve uzun vadeli YP kredilerin oluşturduğu görülmektedir. Diğer taraftan, YP nakdi kredilerin payının azalırken, TL ve YP nakdi kredilerde vadelerin uzadığı gözlenmektedir (Grafik 3.2.1).

İnceleme döneminde imalat sanayinde kullanılan nakdi krediler ağırlıklı olarak gıda, tekstil, ana metal, elektrikli teçhizat ve diğer mineraller alt sektörleri tarafından kullanılmıştır. Dönem boyunca imalat sanayinde kullanılan toplam nakdi krediler içinde ortalama en yüksek paya sahip olan ana metal sektörünün payı değişim göstermezken, gıda ve tekstil sektörlerinin payında artış, elektrikli teçhizat sektörünün payında ise azalış gözlenmiştir. 2010 yılında imalat sanayinin alt sektörlerinin kullandıkları nakdi krediler içinde TL nakdi kredilerin paylarının dönem başına göre tüm sektörler genelinde üzerinde bir oranda arttığı görülmektedir (Tablo 3.2.1).

Tablo 3.2.1. İmalat Sanayinde Kullanılan TL-YP Nakdi Krediler (2008-2010)

Sektör Payları (*)	TL -YP Kredi Payları						Yüzde Artış				
	2008		2009		2010		2009	2010	2009	2010	
	TL%	YP%	TL%	YP%	TL%	YP%	TL % artış	YP % artış			
C10-Gıda	16,5	45,4	54,6	47,7	52,3	51,0	49,0	22,6	63,2	11,9	42,7
C11-İçecek	2,0	17,8	82,2	46,1	53,9	56,3	43,7	276,0	37,1	-4,6	-9,2
C12-Tütün	0,2	2,4	97,6	49,4	50,6	55,9	44,1	1922,3	44,6	-48,2	11,3
C13-Tekstil	8,4	23,2	76,8	29,8	70,2	30,3	69,7	32,8	60,9	-5,4	56,9
C14-Giyim Eşyaları	2,8	27,3	72,7	32,2	67,8	29,2	70,8	25,0	48,6	-1,3	71,4
C15-Deri	0,4	27,3	72,7	31,6	68,4	50,2	49,8	12,3	180,8	-8,7	28,5
C16-Ağaç	2,6	29,7	70,3	40,9	59,1	37,3	62,7	16,6	16,0	-28,7	34,9
C17-Kağıt	1,4	41,2	58,8	41,5	58,5	47,3	52,7	-15,6	59,4	-16,7	26,4
C18-Basım	0,1	59,8	40,2	68,7	31,3	70,1	29,9	58,5	168,1	7,5	151,6
C19-Kok ve Rafine Petrol	2,5	85,4	14,6	96,9	3,1	65,1	34,9	61,6	0,5	-69,3	1558,8
C20-Kimya	4,3	23,6	76,4	27,4	72,6	24,9	75,1	1,3	25,0	-17,2	41,9
C21-Eczacılık	2,3	26,4	73,6	32,7	67,3	52,1	47,9	13,2	58,0	-16,6	-29,4
C22-Kauçuk ve Plastik	3,6	26,7	73,3	32,0	68,0	37,4	62,6	24,2	53,0	-3,8	21,0
C23-Diğer Mineraller	7,2	28,1	71,9	33,5	66,5	39,6	60,4	33,3	56,5	3,7	20,2
C24-Ana Metal	20,2	18,4	81,6	23,9	76,1	27,6	72,4	33,5	61,5	-4,1	33,3
C25-Fabrikasyon Metal	2,6	39,8	60,2	37,7	62,3	38,4	61,6	-2,9	58,5	6,1	54,1
C26-Bilgisayar ve Elekt.	0,9	55,7	44,3	85,8	14,2	65,4	34,6	398,9	-30,5	4,4	120,9
C27-Elektrikli Teçhizat	7,4	49,9	50,1	52,7	47,3	35,3	64,7	-12,2	-19,8	-21,8	64,4
C28-Diğer Makine	3,5	20,9	79,1	20,1	79,9	23,9	76,1	13,5	43,9	19,6	15,3
C29-Motorlu Kara Taşıt.	5,5	19,9	80,1	30,3	69,7	33,7	66,3	13,8	31,1	-34,8	12,2
C30-Diğer Ulaşım	3,9	10,9	89,1	17,0	83,0	20,8	79,2	85,2	22,8	10,7	-4,4
C31-Mobilya İmalatı	0,8	36,3	63,7	43,0	57,0	47,9	52,1	16,4	91,5	-12,1	57,0
C32-Diğer İmalatlar	0,7	27,8	72,2	24,5	75,5	27,4	72,6	5,0	102,6	24,2	74,1
C33-Kurulumu ve Onarım	0,2	100,0	0,0	25,3	74,7	29,1	70,9	1291,9	50,5	-	24,6
Toplam	100,0	30,1	69,9	36,4	63,6	37,3	62,7	25,6	40,5	-5,5	34,8

(*) 2008-2010 yılları ortalaması

Tüm firmalardaki gelişmeye paralel biçimde, inceleme döneminde imalat sanayi firmalarının kullandığı TL nakdi kredilerin paylarında artış, YP nakdi kredilerin paylarında ise azalış görülmektedir. 2009 ve 2010 yılında görülen sırasıyla yüzde 25,6 ve yüzde 40,5 oranındaki artışlarda özellikle tüm nakdi krediler içindeki ortalama payları toplamı yüzde 52,3 olan gıda, tekstil, diğer mineraller ve ana metal sektörlerinin kullandığı TL kredilerdeki artış etkili olmuştur.

İmalat sanayi firmaları tarafından kullanılan YP nakdi krediler 2009 yılında yüzde 5,5 oranında azalırken, 2010 yılında yüzde 34,8 oranında artmıştır. YP nakdi kredi kullanımında 2009 yılında gerçekleşen düşüşte ağırlıklı olarak ana metal, elektrikli teçhizat ve motorlu kara taşıtları sektörleri belirleyici olurken, son yılda gözlenen artışta ana metal, gıda, tekstil, elektrikli teçhizat sektörlerindeki artış etkili olmuştur. 2010 yılında, kullanılan toplam YP nakdi krediler içinde ağırlıklı paya sahip olan sektörlerden gıda, tekstil, ana metal, diğer mineraller sektörlerinde YP nakdi kredileri genel eğilime paralel olarak azalma göstermektedir (Tablo 3.2.2).

Tablo 3.2.2. İmalat Sanayinde Kullanılan Nakdi Kredilerin Vade Yapısı (2008-2010)

Sektörler	Firma Sayısı	2008				2009				2010			
		TL (%)		YP (%)		TL (%)		YP (%)		TL (%)		YP (%)	
		Kısa Vadeli	Uzun Vadeli	Kısa Vadeli	Uzun Vadeli	Kısa Vadeli	Uzun Vadeli	Kısa Vadeli	Uzun Vadeli	Kısa Vadeli	Uzun Vadeli	Kısa Vadeli	Uzun Vadeli
C10-Gıda	482	65,8	34,2	37,0	63,0	63,3	36,7	37,2	62,8	60,8	39,2	36,6	63,4
C11-İçecek	25	66,9	33,1	23,0	77,0	89,8	10,2	31,3	68,7	91,8	8,2	34,6	65,4
C12-Tütün	10	95,8	4,2	96,2	3,8	86,7	13,3	94,1	5,9	91,1	8,9	98,7	1,3
C13-Tekstil	478	83,2	16,8	46,9	53,1	74,4	25,6	38,5	61,5	75,1	24,9	41,6	58,4
C14-Giyim Eşyaları	312	82,5	17,5	70,9	29,1	82,8	17,2	67,9	32,1	65,8	34,2	67,2	32,8
C15-Deri	51	80,0	20,0	58,5	41,5	72,6	27,4	60,9	39,1	59,9	40,1	50,4	49,6
C16-Ağaç	54	78,6	21,4	46,7	53,3	65,1	34,9	33,7	66,3	54,3	45,7	11,6	88,4
C17-Kağıt	89	79,5	20,5	34,9	65,1	68,8	31,2	30,6	69,4	69,9	30,1	24,7	75,3
C18-Basım	38	85,0	15,0	35,4	64,6	70,5	29,5	35,3	64,7	59,4	40,6	11,3	88,7
C19-Kok ve Rafine Petrol	14	99,0	1,0	99,1	0,9	96,1	3,9	41,3	58,7	88,0	12,0	95,7	4,3
C20-Kimya	151	92,2	7,8	37,9	62,1	75,5	24,5	36,0	64,0	73,4	26,6	29,3	70,7
C21-Eczacılık	43	88,7	11,3	23,9	76,1	75,7	24,3	13,7	86,3	67,0	33,0	7,9	92,1
C22-Kauçuk ve Plastik	183	81,8	18,2	43,7	56,3	82,8	17,2	39,7	60,3	64,4	35,6	38,9	61,1
C23-Diğer Mineraller	289	78,1	21,9	18,1	81,9	62,1	37,9	14,3	85,7	58,1	41,9	15,1	84,9
C24-Ana Metal	184	89,7	10,3	48,4	51,6	61,4	38,6	39,2	60,8	66,9	33,1	31,5	68,5
C25-Fabrikasyon Metal	243	77,4	22,6	50,9	49,1	63,2	36,8	42,3	57,7	59,4	40,6	42,7	57,3
C26-Bilgisayar ve Elekt.	35	85,1	14,9	51,4	48,6	85,0	15,0	46,4	53,6	63,2	36,8	52,6	47,4
C27-Elektrikli Teçhizat	118	70,2	29,8	27,9	72,1	48,5	51,5	36,0	64,0	57,1	42,9	25,8	74,2
C28-Diğer Makine	205	78,2	21,8	52,6	47,4	78,1	21,9	34,8	65,2	72,5	27,5	24,9	75,1
C29-Motorlu Kara Taşıt.	143	90,4	9,6	44,5	55,5	61,3	38,7	33,7	66,3	59,7	40,3	30,6	69,4
C30-Diğer Ulaşım	57	76,3	23,7	54,1	45,9	80,1	19,9	47,0	53,0	54,1	45,9	37,3	62,7
C31-Mobilya İmalatı	87	64,5	35,5	51,2	48,8	63,9	36,1	51,9	48,1	45,1	54,9	26,0	74,0
C32-Diğer İmalatlar	95	89,6	10,4	82,0	18,0	75,3	24,7	81,1	18,9	65,6	34,4	81,3	18,7
C33-Kurulumu ve Onarım	18	100,0	0,0	-	-	57,9	42,1	0,8	99,2	67,8	32,2	2,7	97,3
Toplam	3.404	78,6	21,4	42,7	57,3	68,5	31,5	36,9	63,1	65,4	34,6	34,3	65,7

İnceleme döneminde, imalat sanayinde TL nakdi kredi kullanımının genel olarak kısa vadede yoğunlaştığı, ancak son iki yılda vadelerin uzadığı gözlenmektedir.

2008-2010 yıllarında görece olarak uzun vadede yoğunlaşan YP banka kredilerinin vadesinin dönem içinde giderek uzadığı ve imalat sanayinde kullanılan toplam ve YP nakdi krediler içindeki payları görece olarak düşük olan kimya, içecek, kağıt, eczacılık ve basım sektörlerinin diğer imalat sanayi sektörlerine göre daha uzun vadeli YP kredi kullanma olanağına sahip oldukları görülmektedir.

İmalat sanayinde kullanılan toplam ve YP nakdi krediler içinde ağırlıklı paya sahip olan gıda, tekstil ve ana metal sektörlerinin YP nakdi kredilerinin payları genel olarak düşme eğiliminde iken, vadelerinde uzama gözlenmektedir (Tablo 3.2.2).

4. Sektör Değerlendirmesi

Bu bölümde, firma sayısı, aktif ve net satış büyüklükleri açısından veri setinde yer alan tüm firmalar içinde ağırlıklı paya sahip olan ana sektörlerin; satışlar, varlık ve yükümlülükler ile kârlılık açısından performansları değerlendirilmektedir. Performans değerlendirmeleri imalat sanayi içinde aynı göstergeler itibarıyla yüksek paya sahip olan alt sektörler için de yapılmıştır.

4.1. Sektörel Performans⁵

2008-2010 yıllarını kapsayan çalışmada üç yıllık sürekliliği olan 8.576 firmanın finansal tablolarından yararlanılmış, bu firmaların 3.404'ü imalat sanayinde, 5.172'si ise imalat sanayi dışındaki sektörlerde yer almıştır.

4.1.1. Satışlar

2008 yılının ikinci yarısında ortaya çıkan küresel finans krizinin etkisi firma satışları üzerinde belirgin bir şekilde gözlenmektedir. 2008-2010 döneminde genel olarak firmaların yurt dışı satışlarının payı azalırken, görece olarak canlı seyreden iç talebin olumlu etkisiyle yurt içi satışların payı yıllar itibarıyla artmıştır. Çalışmaya katılan tüm firmalar incelendiğinde, 2009 yılında özellikle yurt dışı satışlardaki reel gerilemeye bağlı olarak net satışlarda yaklaşık yüzde 5 azalış olduğu görülmektedir. 2010 yılında ise hem yurt içi hem de yurt dışı satışlarda gözlenen canlanma ile tüm firmaların toplam net satışları reel olarak yükselmiştir.

İmalat sanayi net satışları içinde yurt içi satışların payı yıllar itibarıyla artarak 2008'de yüzde 70,3, 2009'da yüzde 74,3 ve 2010'da yüzde 76,4 olarak gerçekleşmiştir. İmalat sanayi 2009 yılında yurt dışı satışlarda gözlenen reel azalışlardan tüm firmalara göre daha fazla etkilenmiş ve yurt içi satışları yüzde 6, yurt dışı satışları ise yüzde 17 oranında azalan imalat sanayi toplam net satışları, tüm firmalar net satışlarının iki katı oranında azalmıştır. 2010 yılında yurt dışı satışları da artışa geçen imalat sanayi, özellikle yurt içi satışlardaki canlanmanın verdiği ivmeyle net satışlarını sabit fiyatlarla yüzde 12 oranında arttırmıştır.

⁵ Reel değişim hesaplamalarında, bilanço kalemleri için GSYH deflatörleri ile Türkiye İstatistik Kurumu (TÜİK) Üretici Fiyatları Endeksi (ÜFE, 2003=100)'nin yıl sonu itibarıyla yıllık yüzde değişimleri, gelir tablosu kalemlerinde ise ÜFE yıllık ortalamaları ile GSYH deflatörlerinin yıl ortası değerlerinin yüzde değişimleri kullanılmıştır. Bu bölümdeki ifadelerde yer alan tutarlara ilişkin yüzde değişim oranları, aksi belirtilmedikçe, ilgili tutarın reel değişimini ifade etmektedir.

2009 yılında incelemeye alınan imalat sanayi alt sektörlerinden sadece gıda ve kimya sektörlerinin net satışlarında sınırlı düzeyde artış, diğer tüm sektörlerde sabit fiyatlarla azalış kaydedilmiştir. Özellikle motorlu kara taşıtları (yüzde 23,6), ana metal (yüzde 13,9) ve tekstil (yüzde 11,4) sektörlerinin yurt dışı satışlarında yüksek oranda reel azalışlar gözlenmiş ve inceleme döneminde söz konusu sektörlerin iç talebe yönelerek net satışlarında yurt içi satışlarının payını belirgin oranda arttırdıkları görülmüştür. 2010 yılında imalat sanayinin incelenen tüm alt sektörlerinde yurt içine yönelik satışlar sabit fiyatlarla yüksek artışlar göstermiştir. Yurt dışı satışlar da çoğu imalat sektöründe yükselmekle birlikte, diğer mineraller ve ana metal sektörlerinde reel olarak gerilemeye devam etmiştir (Tablo 4.1.1).

Tablo 4.1.1. Net Satışlar, Yurt İçi ve Yurt Dışı Satışlardaki Reel Değişimler

Reel Değişim %	2009			2010		
	Net Satışlar	Yurt İçi Satışlar	Yurt Dışı Satışlar	Net Satışlar	Yurt İçi Satışlar	Yurt Dışı Satışlar
Tüm Firmalar	-5,11	-1,28	-15,76	8,39	9,73	3,23
C-İmalat	-10,67	-5,67	-16,75	12,01	15,20	5,59
C10-Gıda	3,07	3,80	0,99	7,31	7,51	3,87
C13-Tekstil	-6,85	-5,21	-11,41	12,94	15,98	5,36
C20-Kimya	0,97	2,15	1,83	20,07	23,44	10,46
C23-Diğer Mineraller	-4,37	-5,97	3,01	9,66	14,06	-3,09
C24-Ana Metal	-11,81	-9,56	-13,88	5,79	15,09	-3,41
C27-Elektrikli Teçhizat	-6,92	-13,87	2,25	10,36	13,87	5,64
C29-Motorlu Kara Taşıtları	-17,63	-9,79	-23,64	21,36	37,16	7,95
F-İnşaat	18,74	19,63	11,44	3,11	3,46	2,26
G-Ticaret	5,81	8,90	-12,63	14,15	15,81	1,70
H-Ulaştırma	0,54	-1,77	6,23	1,73	-1,16	10,28
J-Bilgi ve İletişim	-0,25	-1,10	-18,09	-1,16	3,43	-22,47

Satışlarının yaklaşık yüzde 90'ını yurt içine gerçekleştiren inşaat sektörünün, imalat sanayi sektörlerinin aksine 2009 yılında net satışları reel olarak yüzde 18,7 oranında artış göstermiştir. 2010 yılında ise girdi sağlayan sektörlerdeki olumsuz konjonktürel etkilerin de yansımalarıyla inşaat sektörünün net satışları sabit fiyatlarla sadece yüzde 3,1 oranında büyümüştür.

Birim maliyetlerin ağırlıklı olarak YP üzerinden belirlendiği bilgi ve iletişim sektörünün yurt dışı satışlarının payı toplam satışlar içinde oldukça düşük olmasına rağmen, 2009 ve 2010 yıllarında yurt dışı talepteki hızlı düşüğe paralel olarak gerilediği görülmektedir.

Satışlarının yüzde 90'ını yurt içine gerçekleştiren ticaret sektörünün net satışları, yurt dışı satışlardaki azalışın etkisiyle 2009 yılında sadece yüzde 5,8 oranında artarken, 2010 yılı net satışlarında yurt içi pazardaki talep artışının etkisiyle yüzde 14,2'lik bir artış gerçekleşmiştir.

Satışlarının dörtte üçü yurt içine yönelik olan ulaştırma sektöründe ise, diğer sektörlerin aksine, yurt dışı satışların 2009 yılında yüzde 6,2 ve 2010 yılında yüzde 10,3 oranında arttığı görülmektedir (Tablo 4.1.2).

Tablo 4.1.2. Yurt İçi ve Yurt Dışı Satış Oranları

%	Yurt İçi Satışlar(*) / Toplam Net Satışlar			Yurt Dışı Satışlar(*) / Toplam Net Satışlar		
	2008	2009	2010	2008	2009	2010
Sektörler						
Tüm Firmalar	79,60	82,81	83,84	24,11	21,41	20,39
C-İmalat	70,34	74,28	76,39	36,16	33,70	31,76
C10-Gıda	94,19	94,86	95,04	15,54	15,23	14,74
C13-Tekstil	72,24	73,51	75,49	28,98	27,57	25,71
C20-Kimya	88,02	89,05	91,55	21,85	22,03	20,27
C23-Diğer Mineraller	81,95	80,59	83,82	22,56	24,30	21,48
C24-Ana Metal	45,18	46,33	50,41	55,15	53,86	49,18
C27-Elektrikli Teçhizat	55,28	51,15	52,78	45,93	50,46	48,30
C29-Motorlu Kara Taşıtları	45,39	49,71	56,18	57,78	53,56	47,65
F-İnşaat	88,45	89,11	89,41	10,26	9,62	9,55
G-Ticaret	87,51	90,07	91,37	15,09	12,46	11,10
H-Ulaştırma	75,31	73,59	71,50	23,20	24,51	26,57
J-Bilgi ve İletişim	96,03	95,21	99,63	4,45	3,65	2,87

(*)Yurt içi ve yurt dışı satışlar brüt değerlerdir.

4.1.2. Varlık - Yükümlülük Yapısı

2008-2010 döneminde iktisadi gelişmeleri şekillendiren küresel finans krizinin etkileri, Sektör Bilançoları çalışmasında kapsanan 8.576 firmanın varlık profili gelişiminde de gözlenmektedir. 2009 yılında tüm firmaların varlıkları sabit fiyatlarla sadece yüzde 1,5 oranında büyürken, imalat sanayi genelinde toplam varlıklar reel olarak yüzde 1 oranında azalmış; 2010 yılında ise yurt içi pazara yöneldikleri gözlenen firmaların ekonomideki canlanmaya paralel olarak varlıkları yüzde 3,5 oranında artarken, imalat sanayi firmalarının toplam varlıkları ise yüzde 8,4 oranında reel artış göstermiştir. İncelemeye alınan imalat sanayi alt sektörleri de imalat sanayi geneline paralel bir seyir izlemiş, tekstil ve ana metal sektörleri haricinde tüm alt sektörlerin toplam varlıkları 2010 yılında reel olarak artmıştır. Özellikle motorlu kara taşıtlarında

toplam varlıklar 2009 yılında sabit fiyatlarla yüzde 10 oranında azalırken, 2010 yılında yüzde 14'lük bir artış gerçekleşmiştir.

2010 yılında, bir önceki yıl dönen varlık payları değişmeyen gıda ve elektrikli teçhizat sektörleri haricinde, imalatın incelenen tüm alt sektörlerinde net satışlardaki gelişmelere paralel olarak dönen varlıkların payı artmıştır. İmalat sanayi alt sektörleri ile ticaret sektöründe stokların, dönen varlıkları ve dolayısıyla toplam varlıkları etkileyen en önemli kalemlerden birisi olduğu görülmektedir. Stoklar / Dönen Varlıklar Oranı imalat geneli ile ticaret sektörlerinde tüm sektörler ortalaması olan yüzde 20'nin üzerinde ve ortalama yüzde 35-40 civarında gerçekleşmiştir (Tablo 4.1.3).⁶

Tablo 4.1.3. Aktif Toplamının Reel Değişimleri, Dönen Varlıkların ve Stokların Aktif Toplamı İçindeki Payları

% Sektörler	AKTİF TOPLAMI (Reel Değişim)		DÖNEN VARLIKLAR / AKTİF TOPLAMI			STOKLAR / AKTİF TOPLAMI		
	2009	2010	2008	2009	2010	2008	2009	2010
Tüm Firmalar	1,46	3,52	52,24	51,38	52,49	12,19	11,26	11,73
C-İmalat	-0,93	8,38	56,52	55,67	58,75	20,07	17,92	19,09
C10-Gıda	2,22	9,69	61,83	62,26	62,14	27,88	27,52	28,86
C13-Tekstil	-0,77	-0,02	52,24	51,55	56,10	15,59	14,92	17,76
C20-Kimya	8,39	12,11	57,85	56,83	60,36	20,15	15,93	16,36
C23-Diğer Mineraller	2,50	5,49	43,89	44,29	47,17	12,10	10,79	11,61
C24-Ana Metal	-7,48	-7,12	53,95	47,73	52,13	20,44	17,63	20,11
C27-Elektrikli Teçhizat	5,59	11,40	69,23	69,05	68,39	16,55	15,17	16,13
C29-Motorlu Kara Taşıtları	-9,91	14,30	56,65	54,88	60,43	24,34	17,88	17,12
F-İnşaat	14,40	9,77	68,64	66,17	64,20	9,69	9,22	9,34
G-Ticaret	10,98	11,87	67,76	67,25	68,90	23,49	22,88	21,22
H-Ulaştırma	9,45	7,88	46,86	46,62	43,56	2,52	3,30	3,43
J-Bilgi ve İletişim	-1,69	-3,18	22,32	18,45	20,35	3,97	1,91	1,87

İmalat sanayi dışındaki sektörlerden inşaat sektörünün net satışlarında gözlenen gecikmeli etki varlık yapısında da kendisini göstermiş ve 2009'da yüzde 14,4 olan varlıklardaki artış oranı, 2010'da yüzde 9,8'e düşmüştür. Ulaştırma sektöründe de 2010 yılında varlıkların artış hızı düşerken, ticaret sektörünün toplam varlıkları her iki yılda da yüzde 11 civarında büyümüştür. Bilgi ve iletişim sektörünün varlıklarında 2009 yılında yüzde 1,7'lik, 2010 yılında da yüzde 3,2'lik azalış görülmüştür.

Varlık Finansmanı

Varlık finansmanında öz kaynakların payı tüm firmalarda ve imalat sanayi genelinde 2009 yılında artmış, 2010 yılında ise tüm firmalardaki seviyesini korumuştur.

⁶ Stokların dönen varlıklar içindeki payının yükselmesi, olası bir talep gerilemesi durumunda sektörün likidite sorunu yaşayabileceği şeklinde yorumlanabilir.

İmalat sanayinde ise öz kaynakla finansmanın payı azalırken, yabancı kaynakların payı artmıştır. İmalat sanayi alt sektörlerinden ana metal ile imalat dışındaki sektörlerden bilgi ve iletişim sektörleri hariç tüm sektörlerde, 2009 yılında öz kaynakla finansman payının arttığı görülmektedir. 2010 yılında ise sektörlerin çoğunda varlıkların finansmanında kullanılan öz kaynakların payı azalmış ve buna paralel olarak banka kredilerinin payı artmış, inşaat, ulaştırma ve elektrikli teçhizat sektörleri ise 2010'da öz kaynakla finansman paylarını korumuştur. İnşaat sektörünün ağırlıklı finansman kaynağı olan yıllara yaygın inşaat ve onarım hakedişlerinin payı 2009 yılında yüzde 34,6 iken, 2010 yılında yüzde 31,1'e gerilemiştir. Motorlu kara taşıtları sektöründe 2010 yılında öz kaynakla finansman azalırken banka kredilerinin payının sabit kalması, sektördeki firmaların finansal sektöre borçlanmak yerine piyasadan borçlanmayı tercih ettiklerini düşündürmektedir. Nitekim, bu sektörün kaynakları içinde ticari borçların payı 2010 yılında yükselmiştir. Benzer şekilde, imalat sanayi genelinde de firmaların finans sektörü dışında borçlanma alternatiflerini değerlendirdikleri görülmektedir. Bu sektörde de öz kaynakla finansmanın payı 2010 yılında yüzde 47'den yüzde 44'e gerilemiş, bunun yanı sıra uzun vadeli banka kredileri ile birlikte ticari borçların payı artmıştır (Tablo 4.1.4).

Tablo 4.1.4. Ticari Alacaklar ve Finansman Kaynakları

%	TİCARİ ALACAKLAR / TİCARİ BORÇLAR			BANKA KREDİLERİ / AKTİF TOPLAMI			ÖZ KAYNAKLAR / AKTİF TOPLAMI			K.V. YP NAKDİ KREDİLER / YURT DIŞI SATIŞLAR		
	2008	2009	2010	2008	2009	2010	2008	2009	2010	2008	2009	2010
Sektörler												
Tüm Firmalar	118.48	125.11	122.77	21.68	21.03	22.58	42.44	44.42	43.90	12.46	14.62	13.05
C-İmalat	141.00	143.41	135.94	27.23	25.24	26.50	44.30	46.98	44.46	12.63	15.26	13.63
C10-Gıda	132.08	137.26	146.12	32.28	29.87	34.10	42.80	45.14	42.23	23.34	21.91	19.52
C13-Tekstil	176.42	174.73	169.34	26.31	23.58	26.70	48.55	53.93	50.60	26.12	27.49	23.81
C20-Kimya	121.31	120.68	112.91	22.63	19.35	18.79	49.16	52.98	51.57	19.98	20.19	18.04
C23-Diğer Mineraller	135.93	148.84	157.74	21.88	20.23	20.26	50.02	53.41	52.91	10.96	10.29	10.26
C24-Ana Metal	138.03	126.88	126.53	33.62	35.38	39.52	46.07	45.56	41.19	9.35	13.63	11.95
C27-Elektrikli Teçhizat	178.14	193.43	183.73	30.10	23.36	23.62	33.97	41.56	41.59	6.51	6.24	5.97
C29-Motorlu Kara Taşıtları	119.60	132.18	132.01	23.16	17.28	16.32	46.77	50.48	47.04	6.70	8.38	7.56
F-İnşaat	115.95	122.80	124.76	16.85	16.98	20.18	21.58	24.76	25.84	50.12	47.34	43.67
G-Ticaret	90.92	100.70	100.61	25.28	25.93	26.74	35.43	38.49	36.04	8.64	10.42	9.59
H-Ulaştırma	271.14	316.57	245.54	20.24	17.04	16.54	38.56	43.76	44.90	1.67	1.61	1.37
J-Bilgi ve İletişim	131.05	154.29	143.90	15.67	22.08	22.50	71.73	64.88	62.27	33.96	40.96	48.68

Firmaların kullandıkları kısa vadeli YP nakdi kredilerin yurt dışı satış gelirlerine oranı firmaların maruz kaldıkları kur riski değerlendirmelerinde yaklaşık bir gösterge olarak kabul edilebilir. Bu çerçevede ilgili veriler incelendiğinde, 2010 yılında tüm firmalar tarafından kullanılan kısa vadeli YP nakdi kredilerin yurt dışı satış gelirleri içindeki payının 1,6 puan gerileyerek yüzde 13,1 oranında gerçekleştiği görülmektedir. Diğer taraftan, imalat sanayi genelinde kullanılan kısa vadeli YP nakdi kredilerin yurt

dışı satış gelirleri içindeki payı ise 1,6 puan gerileyerek yüzde 13,6 oranında gerçekleşmiştir.

İmalat sanayi alt sektörlerinden tekstil sektörü yurt dışı satış gelirlerinin yüzde 23,8'i ile kısa vadeli YP nakdi kredi yükümlülüklerini karşılayabilmektedir. Ana metal, kimya ve gıda sektörlerinde söz konusu oran sırasıyla yüzde 12, yüzde 18 ve yüzde 20 olmuştur. Yıllara yaygın inşaat ve onarım hakedişleri önemli bir finansman kaynağı olan ve toplam satışları içinde yüzde 9,6 gibi düşük bir oranda yurt dışı satış gelirinine sahip olan inşaat sektöründe, kısa vadeli YP nakdi kredilerin yurt dışı satış gelirleri içindeki payı yüzde 43,7 olmuştur. Ağırlıklı olarak yurt içine yönelik çalışan ticaret sektörünün toplam satışları içinde yurt dışı satış gelirlerinin payı 2010 yılında yaklaşık yüzde 11 olurken, kısa vadeli YP nakdi kredilerinin yurt dışı satış gelirleri içindeki payı yüzde 9,6 olmuştur. Toplam satışları içinde yüzde 3 gibi çok düşük bir oranda yurt dışı satış gelirinine sahip olan bilgi ve iletişim sektöründe, kısa vadeli YP nakdi kredilerin yurt dışı satış gelirleri içindeki payı yüzde 48,7 olarak gerçekleşmiştir.

Özetle, 2010 yılında imalat sanayi alt sektörlerinin hepsinde ve imalat dışındaki sektörlerden bilgi ve iletişim sektörü hariç tüm sektörlerde, kısa vadeli yabancı para nakdi kredilerinin yurt dışı satışlara oranının azaldığı görülmektedir. Dolayısıyla, bir sektör haricinde incelenen sektörler genelinde YP kredilerin payının azalması ve borçlanma vadelerinin uzaması, ilgili sektörlerin taşıdıkları kur riski açısından olumlu bir gelişme olarak değerlendirilmektedir (Tablo 4.1.4).

Borçlanma ve Öz Kaynak Kârlılığı

2010 yılı faaliyet sonuçları ve borçlanma maliyetleri dikkate alınarak, yeni borçlanmalar yoluyla kârlılığı artırma olanaklarının değerlendirilmesinde gösterge olarak kullanılan ekonomik rantabilite oranı (faiz ve vergi öncesi kâr (FVÖK) / pasif toplamı) ile öz kaynak kârlılığı incelendiğinde, imalat sanayi genelinde öz kaynak kârlılığının 2009 yılında yüzde 7,2 iken, 2010'da yüzde 9,8'e; ekonomik rantabilite oranının ise 2010 yılında yüzde 7,8'den yüzde 8,1'e yükseldiği görülmektedir.

İmalat sanayi alt sektörler bazında incelendiğinde ise, gıda ve elektrikli teçhizat sektörleri hariç tüm alt sektörlerin 2010 yılında öz kaynak kârlılığının arttığı gözlenmektedir. Ana metal sektörü dışındaki tüm imalat alt sektörlerinde ekonomik rantabilite oranının öz kaynak kârlılığının gerisinde kalması, bu sektörlerde yabancı kaynak maliyetinin görece düşük olduğunu göstermektedir.

İmalat dışı sektörlerden ulaştırma sektörünün öz kaynak kârlılık oranı 2010 yılında yüzde 15'ten yüzde 2,2'ye gerilemiş, bu oran inşaat sektöründe 2009 ve 2010 yıllarında değişmemiş, ticaret sektöründe ise 2010 yılında yüzde 9,1'den yüzde 11,2'ye yükselmiştir. Diğer taraftan, inşaat ve ticaret sektörlerinde yabancı kaynak maliyetinin düşük olduğu, finansmanda yabancı kaynaklara ağırlık verilerek kârlılığın artırılacağı görülmektedir (Tablo 4.1.5).

Tablo 4.1.5. Maliyet, Kârlılık ve Rantabilite Oranları

%	SATIŞLARIN MALİYETİ / NET			VÖK / NET SATIŞLAR			FİNANSMAN GİDERLERİ / NET			NET KÂR (ZARAR) / ÖZ			FVÖK / PASİF TOPLAMI		
	2008	2009	2010	2008	2009	2010	2008	2009	2010	2008	2009	2010	2008	2009	2010
Sektörler															
Tüm Firmalar	84,54	83,51	84,51	3,18	4,99	5,50	4,70	3,14	2,45	5,06	7,20	8,62	7,20	6,63	6,77
C-İmalat	83,42	83,74	84,62	2,98	4,13	4,99	5,13	3,42	2,67	5,92	7,18	9,81	9,84	7,81	8,14
C10-Gıda	84,05	83,03	84,56	1,15	4,16	3,34	4,84	2,60	2,22	1,52	9,69	7,71	7,81	8,64	7,06
C13-Tekstil	86,08	85,17	86,61	-2,35	4,72	5,89	8,67	4,50	2,99	-4,39	5,60	7,98	4,86	6,95	7,09
C20-Kimya	80,19	80,28	79,79	2,37	4,84	6,96	6,08	3,76	2,62	3,51	7,90	12,85	9,82	9,20	10,63
C23-Diğer Mineraller	73,74	75,25	75,57	7,69	7,27	10,24	8,77	5,04	3,94	8,21	7,11	10,57	11,10	8,01	9,46
C24-Ana Metal	85,12	92,18	90,05	3,48	-2,39	1,54	4,27	4,18	3,45	8,96	-6,22	3,52	11,25	1,90	5,75
C27-Elektrikli Teçhizat	77,96	76,75	81,10	4,07	7,55	6,22	7,43	5,01	3,26	11,27	17,30	13,77	14,21	13,94	10,47
C29-Motorlu Kara Taşıtları	87,85	88,66	89,02	3,47	3,21	4,51	2,93	1,97	1,12	10,03	8,18	14,35	11,72	8,48	9,96
F-İnşaat	85,11	85,31	86,06	14,25	12,71	13,83	4,63	3,54	3,46	15,44	11,95	11,63	5,00	4,35	4,36
G-Ticaret	88,46	87,71	88,38	1,49	2,36	2,62	2,43	1,65	1,20	6,33	9,08	11,23	8,01	7,48	7,35
H-Ulaştırma	88,75	81,73	90,14	1,57	12,04	1,99	4,82	2,99	2,35	1,76	14,95	2,17	5,22	10,83	3,01
J-Bilgi ve İletişim	55,34	60,87	60,13	11,48	1,78	8,84	3,99	4,82	3,17	5,10	-1,56	3,49	7,25	3,00	5,55

4.1.3. Kârlılık

2010 yılında satışların maliyetinin (SM) net satışlar içindeki payının tüm firmalar, imalat sanayi geneli ve ana metal haricindeki imalat alt sektörlerinde arttığı görülmektedir. İnşaat, bilgi ve iletişim ve ticaret sektörlerinde maliyetler 2010 yılında belirgin bir değişiklik göstermezken, ulaştırma sektöründe 2009 yılında yüzde 81,7 olan satışların maliyetinin net satışlara oranı, 2010 yılında yüzde 90,1'e yükselmiştir.

Finansman giderlerinin net satışlar içindeki payı ise 2009 ve 2010 yıllarında faizlerdeki gerilemenin etkisiyle tüm firmalarda, imalat genelinde, imalat sanayinde incelenen tüm alt sektörlerde ve imalat dışında incelemeye alınan sektörlerin hepsinde azalmıştır. İmalat sanayi brüt kâr marjı, maliyetlerdeki gelişmelere bağlı olarak 2008 yılında yüzde 16,6, 2009 yılında yüzde 16,3 ve 2010 yılında yüzde 15,4 olarak gerçekleşmiştir.

Diğer taraftan, çalışmaya katılan firmaların vergi öncesi kâr (VÖK) marjları incelendiğinde, tüm firmalar ve imalat sanayi kâr marjlarının 2009 ve 2010 yıllarında artmış olduğu görülmektedir. İmalat sanayinde incelenen alt sektörlerin hepsi 2010 yılını kârla kapatmış, vergi öncesi kâr marjları bir önceki yıla göre gıda ve elektrikli

teçhizat sektörleri dışındaki imalat sektörlerinde yükselmiştir. 2010 yılı itibarıyla imalat sanayi içinde en yüksek vergi öncesi kâr marjına diğer mineraller sektörü, en düşük vergi öncesi kâr marjına da ana metal sanayi sahiptir.

İnceleme konusu sektörler arasında:

- Ana metal sanayi, 2009 yılında zarar eden tek sektör olarak dikkat çekmektedir. 2009'da brüt satışları 2008'e göre yüzde 7,2 azalan ve brüt kâr marjı yüzde 53,6 oranında düşen sektörde, faaliyet giderlerinin de reel olarak yüzde 8,8 artması sonucunda faaliyet zararı oluşmuştur. 2008 yılında yaşanan finansal krizin etkileri 2009 yılında hissedilen ana metal sanayinde bu yıl zararla kapatılmış, ancak 2010 yılında düşük bir kâr marjıyla da olsa sektör tekrar kâra geçmiştir.
- Gıda sektöründe 2010 yılında net satışlar sabit fiyatlarla yüzde 7,3 oranında artmış olmasına rağmen, mamul maliyetlerindeki artış ve kambiyo kârlarındaki azalışların etkisi ile 2009 yılına göre vergi öncesi kâr marjı azalmıştır.
- 2010 yılında vergi öncesi kâr marjı düşen bir diğer sektör olan elektrikli teçhizat sektöründe, net satışlardaki reel artışın (yüzde 10,4) oldukça üzerinde yükseliş gösteren (yüzde 16,6) maliyetler ile bir önceki yılın iki katı reel artış gösteren faaliyet giderleri nedeniyle faaliyet kâr marjı son yılda daralmıştır.
- 2010 yılında hem yurt içi hem de yurt dışı satışlarının reel artış hızı 2009 yılına göre düşen inşaat sektöründe, maliyetlerdeki artışın da son yılda yavaşlamasıyla brüt satış kârının net satışlara oranında çok büyük değişiklik olmamıştır. Sektör firmalarının vergi öncesi kâr marjı 2009 yılında 1,5 puan azalırken, 2010 yılında 1,1 puan artmıştır. Bu gelişmede kambiyo kârları ile diğer olağan gelir ve kârlarda son yıldaki gelişmelerin etkisi olmuştur.
- Toplam satışlarının yaklaşık dörtte üçü yurt içine yönelik olan ulaştırma sektöründe 2009 ve 2010 yıllarında sabit fiyatlarla yurt dışı satışlar yükselirken, yurt içi satışlarda azalış söz konusudur. 2008 yılında net satışlara oranı yüzde 88,7 olan ulaştırma sektörü satış maliyetlerinin, 2009 yılında yüzde 81,7'ye düştüğü, 2010 yılında ise yüzde 90,1'e yükseldiği görülmektedir. 2009 yılında maliyetlerdeki düşüş özellikle ticari mal maliyetindeki azalıştan, 2010 yılı maliyetlerindeki artış da hizmet maliyetlerindeki yükselişten kaynaklanmıştır. Satış ve maliyetlerdeki söz konusu gelişmelere bağlı olarak ulaştırma sektörü

vergi öncesi kâr marjı, 2008-2010 döneminde sırasıyla yüzde 1,6, yüzde 12 ve yüzde 2 olarak gerçekleşmiştir.

- Vergi öncesi kâr marjı ulaştırma sektörünün tersine bir seyir izleyen bilgi ve iletişim sektöründe 2008 yılında yüzde 11,5 olan vergi öncesi kâr marjı, 2009'da yüzde 1,8'e düşmüş, 2010'da ise yüzde 8,8'e yükselmiştir. 2008 yılında yüzde 55,3 olan satış maliyetinin net satışlara oranı, 2009'da yüzde 60,9'a yükselmiş, son yılda da bu düzeyi korumuştur. 2009 ve 2010 yıllarında maliyetlerde bir değişiklik olmamasına karşın vergi öncesi kâr marjının son yılda 7 puan yükselmesinin nedenleri arasında firmaların genel yönetim giderlerini kısması ve kambiyo zararları ile kısa vadeli finansman giderlerindeki düşüşler sayılabilir.

5. Sonuç

2008-2010 dönemini kapsayan Sektör Bilançoları çalışması, üç yıllık sürekli bilanço ve gelir tablosu bilgileri bulunan 8.576 firmanın verilerinden derlenmiştir. Firmaların sektörler itibarıyla dağılımına bakıldığında, yüzde 39,7'sinin imalat sanayi, yüzde 25,5'inin ticaret ve yüzde 10,5'inin ise inşaat sektörlerinde bulunduğu görülmektedir.

2008-2010 yıllarını kapsayan inceleme döneminde, firmaların satışları, varlık yapısı ve finansman kararları üzerinde 2008 yılının ikinci yarısında ortaya çıkan küresel finans krizinin belirgin bir etkisi olduğu gözlenmektedir. Bu dönemde, firmaların kaynak ihtiyaçlarını karşılamakta yabancı kaynaklardan daha fazla öz kaynak kullandığı ve kullanılan yabancı kaynaklar içinde de banka kredilerinin payının arttığı, toplam banka kredileri içinde YP kredilerin payı gerilerken, kullanılan kredilerin vadelerinin uzadığı gözlenmektedir. Ayrıca, firmaların yurt dışı satışlarının payı azalırken, görece olarak canlı seyreden iç talebin olumlu etkisiyle yurt içi satışların payı yıllar itibarıyla artmıştır. Çalışmaya katılan tüm firmalar incelendiğinde, 2009 yılında özellikle yurt dışı satışlardaki reel gerilemeye bağlı olarak net satışlar gerilerken, 2010 yılında hem yurt içi hem de yurt dışı satışlarda gözlenen canlanma ile tüm firmaların toplam net satışları reel olarak yükselmiştir.

2009 yılında tüm firmaların varlıkları sabit fiyatlarla sınırlı oranda büyürken, imalat sanayi genelinde toplam varlıklar azalmış, 2010 yılında ise yurt içi pazara yöneldikleri gözlenen firmaların ekonomideki canlanmaya paralel olarak varlıkları artmıştır. İncelemeye alınan imalat sanayi alt sektörleri de imalat sanayi geneline paralel bir seyir izlemiştir. Varlık finansmanında öz kaynakların payı tüm firmalarda ve imalat sanayi genelinde 2009 yılında artmış, 2010 yılında tüm firmalardaki seviye korunurken, imalat sanayinde öz kaynakla finansmanın payı azalmış ve yabancı kaynakların payı artmıştır. 2010 yılında tüm firmalar tarafından kullanılan kısa vadeli YP nakdi kredilerin yurt dışı satış gelirleri içindeki payının gerilediği, bu gelişmenin imalat sanayi alt sektörlerinin hepsinde ve imalat dışındaki sektörlerden bilgi ve iletişim sektörü hariç tüm sektörlerde geçerli olduğu görülmektedir. Dolayısıyla, bir sektör haricinde incelenen sektörler genelinde YP kredilerin payının azalırken borçlanma vadelerinin uzaması, ilgili sektörlerin taşıdıkları kur riski açısından olumlu bir gelişme olarak değerlendirilmektedir.

2010 yılında satışların maliyetinin net satışlar içindeki payının tüm firmalar, imalat sanayi geneli ve ana metal haricindeki imalat alt sektörlerinde arttığı görülmektedir. Satışların maliyeti, inşaat, bilgi ve iletişim ve ticaret sektörlerinde 2010 yılında belirgin bir değişiklik göstermezken, ulaştırma sektöründe yükselmiştir. Finansman giderlerinin net satışlar içindeki payı 2009 ve 2010 yıllarında faizlerdeki gerilemenin etkisiyle tüm firmalarda, imalat genelinde, imalat sanayinde incelenen tüm alt sektörlerde ve imalat dışında incelemeye alınan sektörlerin hepsinde azalmıştır.

Ekonomik rantabilite oranı (faiz ve vergi öncesi kâr / pasif toplamı) ile öz kaynak kârlılığı incelendiğinde, imalat sanayi genelinde her iki oranın da yükseldiği görülmektedir. Öz kaynak kârlılık oranının imalat sanayi alt sektörleri bazında incelendiğinde, 2010 yılında gıda ve elektrikli teçhizat sektörleri hariç tüm alt sektörlerde arttığı, imalat dışı sektörlerden ulaştırma sektöründe gerilediği, inşaat sektöründe değişmediği, ticaret sektöründe ise yükseldiği izlenmektedir. Tüm firmalar ve imalat sanayi vergi öncesi kâr marjlarının 2009 ve 2010 yıllarında artmış olduğu görülmektedir. İmalat sanayinde incelenen alt sektörlerin hepsi 2010 yılını kârla kapatmış, vergi öncesi kâr marjları bir önceki yıla göre gıda ve elektrikli teçhizat sektörleri dışındaki imalat sektörlerinde yükselmiştir. 2010 yılı itibarıyla imalat sanayi içinde en yüksek vergi öncesi kâr marjına diğer mineraller sektörü, en düşük vergi öncesi kâr marjına ise ana metal sanayi sahiptir.

Ek 1 : NACE Rev.2 (*)

A	TARIM, ORMANCILIK VE BALIKÇILIK
B	MADENCİLİK VE TAŞOCAKÇILIĞI
C	İMALAT
C10	GIDA ÜRÜNLERİNİN İMALATI
C11	İÇECEKLERİN İMALATI
C12	TÜTÜN ÜRÜNLERİ İMALATI
C13	TEKSTİL ÜRÜNLERİNİN İMALATI
C14	GİYİM EŞYALARININ İMALATI
C15	DERİ VE İLGİLİ ÜRÜNLERİN İMALATI
C16	AĞAÇ, AĞAÇ ÜRÜNLERİ VE MANTAR ÜRÜNLERİ İMALATI (MOBİLYA HARİÇ)-SAZ, SAMAN VE BENZERİ MALZEMELERDEN ÖRÜLEREK YAPILAN EŞYALARIN İMALATI
C17	KAĞIT VE KAĞIT ÜRÜNLERİNİN İMALATI
C18	KAYITLI MEDYANIN BASILMASI VE ÇOĞALTILMASI
C19	KOK KÖMÜRÜ VE RAFİNE EDİLMİŞ PETROL ÜRÜNLERİ İMALATI
C20	KİMYASALLARIN VE KİMYASAL ÜRÜNLERİN İMALATI
C21	TEMEL ECZACILIK ÜRÜNLERİNİN VE ECZACILIĞA İLİŞKİN MALZEMELERİN İMALATI
C22	KAUÇUK VE PLASTİK ÜRÜNLERİN İMALATI
C23	DİĞER METALİK OLMAYAN MİNERAL ÜRÜNLERİN İMALATI
C24	ANA METAL SANAYİİ
C25	FABRİKASYON METAL ÜRÜNLERİ İMALATI (MAKİNE VE TEÇHİZAT HARİÇ)
C26	BİLGİSAYARLARIN, ELEKTRONİK VE OPTİK ÜRÜNLERİN İMALATI
C27	ELEKTRİKLİ TEÇHİZAT İMALATI
C28	BAŞKA YERDE SINIFLANDIRILMAMIŞ MAKİNE VE EKİPMAN İMALATI
C29	MOTORLU KARA TAŞITI, TREYLER (RÖMORK) VE YARI TREYLER (YARI RÖMORK) İMALATI
C30	DİĞER ULAŞIM ARAÇLARININ İMALATI
C31	MOBİLYA İMALATI
C32	DİĞER İMALATLAR
C33	MAKİNE VE EKİPMANLARIN KURULUMU VE ONARIMI
D	ELEKTRİK, GAZ, BUHAR VE İKLİMLENDİRME ÜRETİMİ VE DAĞITIMI
E	SU TEMİNİ-KANALİZASYON, ATIK YÖNETİMİ VE İYİLEŞTİRME FAALİYETLERİ
F	İNŞAAT
G	TOPTAN VE PERAKENDE TİCARET-MOTORLU KARA TAŞITLARININ VE MOTOSİKLETLERİN ONARIMI

H	ULAŞTIRMA VE DEPOLAMA
I	KONAKLAMA VE YİYECEK HİZMETİ FAALİYETLERİ
J	BİLGİ VE İLETİŞİM
K	FİNANS VE SİGORTA FAALİYETLERİ
L	GAYRİMENKUL FAALİYETLERİ
M	MESLEKİ, BİLİMSEL VE TEKNİK FAALİYETLER
N	İDARİ VE DESTEK HİZMET FAALİYETLERİ
P	EĞİTİM
Q	İNSAN SAĞLIĞI VE SOSYAL HİZMET FAALİYETLERİ
R	KÜLTÜR, SANAT, EĞLENCE, DİNLENCE VE SPOR
S	DİĞER HİZMET FAALİYETLERİ

(*) Sektör sınıflamaları ile ilgili detaylı bilgi Türkiye İstatistik Kurumu (TÜİK)'nin İnternet sitesinde yer almaktadır (<http://tuikapp.tuik.gov.tr/DIESS/>). K sektörü NACE Rev.2 sınıflandırmasına göre FİNANS VE SİGORTA FAALİYETLERİ olarak ifade edilmekle birlikte, çalışmamızda bu sektör ele alınmadığı, diğer taraftan aynı sektör faaliyet kapsamında bulunan "Holding Şirketlerinin Faaliyetleri" alt sektörü incelendiği için söz konusu sınıflandırma altındaki firmalar sadece Holding olarak faaliyet gösteren firmalardır.

Ek 2 : 2009 Yılı İtibarıyla Net Satışlar ve Firma Sayılarına Göre Temsil Oranları (*)

Sektörler	TÜİK 2009			SEKTÖR BİLANÇOLARI (2008-2010)			Temsil Oranı %	
	Firma Sayısı	Net Satışlar (Bin TL)	Net Satışlar / Firma Sayısı	Firma Sayısı	Net Satışlar (Bin TL)	Net Satışlar / Firma Sayısı	Firma Sayısı	Net Satışlar
A-Tarım ve Balıkçılık	-	-	-	-	-	-	-	-
B-Madencilik	2.393	13.221.626	5.525	123	9.103.897	74.015	5,1	68,9
C-İmalat	320.815	449.456.575	1.401	3.404	279.633.572	82.149	1,1	62,2
D-Enerji	279	75.768.319	271.571	179	44.253.272	247.225	64,2	58,4
E-Su Temini	2.942	7.649.057	2.600	25	1.129.504	45.180	0,8	14,8
F-İnşaat	106.878	98.455.349	921	901	22.097.406	24.525	0,8	22,4
G-Ticaret	1.052.078	757.532.849	720	2.188	197.483.357	90.257	0,2	26,1
H-Ulaştırma	408.190	95.585.536	234	392	45.684.225	116.541	0,1	47,8
I-Konaklama	201.767	25.901.828	128	411	8.126.891	19.773	0,2	31,4
J-Bilgi ve İletişim	25.783	35.194.014	1.365	80	18.480.407	231.005	0,3	52,5
K-Holdingler	-	-	-	-	-	-	-	-
L-Gayrimenkul Faal.	-	-	-	-	-	-	-	-
M-Mesleki, Bil. ve Teknik	130.882	32.507.094	248	81	3.104.250	38.324	0,1	9,5
N-İdari ve Dest. Hizmetleri	22.504	23.118.476	1.027	314	6.929.723	22.069	1,4	30,0
P-Eğitim	9.675	6.027.314	623	105	1.814.857	17.284	1,1	30,1
Q-Sağlık	32.498	10.745.519	331	162	3.256.276	20.100	0,5	30,3
R-Kültür, Sanat vd.	13.584	2.617.160	193	8	353.151	44.144	0,1	13,5
S-Diğer	132.989	3.120.377	23	8	174.381	21.798	0,0	5,6
Genel	2.483.300	1.640.231.920	661	8.576	646.284.849	75.360	0,3	39,4

(*) Tabloda yer alan sektörlerle ait firma sayıları ve net satışlar verileri Sektör Bilançoları için 2008-2010 çalışmasında yer alan sektörlerin 2009 yılı firma sayıları ile net satışları, TÜİK için Yıllık Sanayi ve Hizmet İstatistikleri (2009) çalışmasında yer alan sektörlerin 2009 yılı girişim sayıları ve ciro bilgileridir. TÜİK verileri NACE Rev.2'ye Göre Kısım ve Bölüm Düzeyinde Girişim Bazında Temel Göstergeler tablosundan alınmıştır.

Ek 3 : Toplam Banka Kredileri

2008 Yılı Sonu İtibarıyla Kullanılan Nakdi Krediler

Nakdi Krediler											
Sektörler	Firma Sayısı	TL Krediler (Bin TL)				Yabancı Para Krediler (Bin TL)				TOPLAM	%
		Kısa Vadeli	Uzun Vadeli	TOPLAM	Sektör Payları %	Kısa Vadeli	Uzun Vadeli	TOPLAM	Sektör Payları %		
A-Tarım ve Balıkçılık	64	25,157	11,575	36,732	0.1	9,084	43,833	52,917	0.1	89,649	0.1
B-Madencilik	123	107,920	138,430	246,350	0.9	152,784	569,679	722,463	1.1	968,813	1.0
C-İmalat	3,404	11,376,358	3,096,872	14,473,230	50.7	14,377,209	19,284,379	33,661,588	51.1	48,134,818	51.0
D-Enerji	179	461,943	121,023	582,966	2.0	445,760	5,469,883	5,915,643	9.0	6,498,609	6.9
E-Su Temini	25	41,295	19,927	61,222	0.2	0	0	0	0.0	61,222	0.1
F-İnşaat	901	1,273,153	649,326	1,922,479	6.7	1,006,937	2,213,298	3,220,235	4.9	5,142,714	5.4
G-Ticaret	2,188	4,538,043	1,655,054	6,193,097	21.7	2,562,910	6,024,767	8,587,677	13.0	14,780,774	15.6
H-Ulaştırma	392	1,616,831	744,464	2,361,295	8.3	180,539	2,896,400	3,076,939	4.7	5,438,234	5.8
I-Konaklama	411	291,850	94,415	386,265	1.4	312,437	1,793,369	2,105,806	3.2	2,492,071	2.6
J-Bilgi ve İletişim	80	720,826	275,847	996,673	3.5	276,494	787,199	1,063,693	1.6	2,060,366	2.2
K-Holdingler	100	743,317	56,993	800,310	2.8	471,162	4,701,647	5,172,809	7.9	5,973,119	6.3
L-Gayrimenkul Faal.	31	263	0	263	0.0	227,217	560,238	787,455	1.2	787,718	0.8
M-Mesleki, Bil. ve Teknik	81	39,088	25,553	64,641	0.2	15,753	290,833	306,586	0.5	371,227	0.4
N-İdari ve Dest. Hizmetleri	314	80,754	101,484	182,238	0.6	172,490	513,196	685,686	1.0	867,924	0.9
P-Eğitim	105	100,606	47,401	148,007	0.5	860	82,659	83,519	0.1	231,526	0.2
Q-Sağlık	162	27,537	26,218	53,755	0.2	8,982	391,493	400,475	0.6	454,230	0.5
R-Kültür, Sanat vd.	8	19,735	25,545	45,280	0.2	27	1,699	1,726	0.0	47,006	0.0
S-Diğer	8	12	0	12	0.0	0	48,317	48,317	0.1	48,329	0.1
	8,576	21,464,688	7,090,127	28,554,815	100.0	20,220,645	45,672,889	65,893,534	100.0	94,448,349	100.0

2008 Yılı Sonu İtibarıyla Kullanılan Nakdi Kredilerin İmalatın Alt Sektörlerindeki Dağılımı

Nakdi Krediler											
Sektörler	Firma Sayısı	TL Krediler (Bin TL)				Yabancı Para Krediler (Bin TL)				TOPLAM	%
		Kısa Vadeli	Uzun Vadeli	TOPLAM	Sektör Payları %	Kısa Vadeli	Uzun Vadeli	TOPLAM	Sektör Payları %		
C10-Gıda	482	2.104.875	1.094.911	3.199.786	22,1	1.423.648	2.422.880	3.846.528	11,4	7.046.314	14,6
C11-İçecek	25	96.043	47.448	143.491	1,0	152.217	509.511	661.728	2,0	805.219	1,7
C12-Tütün	10	2.637	116	2.753	0,0	105.891	4.191	110.082	0,3	112.835	0,2
C13-Tekstil	478	745.532	150.165	895.697	6,2	1.390.240	1.573.547	2.963.787	8,8	3.859.484	8,0
C14-Giyim Eşyaları	312	276.963	58.912	335.875	2,3	633.392	260.523	893.915	2,7	1.229.790	2,6
C15-Deri	51	39.388	9.841	49.229	0,3	76.711	54.518	131.229	0,4	180.458	0,4
C16-Ağaç	54	347.207	94.491	441.698	3,1	486.747	556.373	1.043.120	3,1	1.484.818	3,1
C17-Kağıt	89	259.522	66.957	326.479	2,3	162.454	302.688	465.142	1,4	791.621	1,6
C18-Basım	38	19.738	3.483	23.221	0,2	5.522	10.066	15.588	0,0	38.809	0,1
C19-Kok ve Rafine Petrol	14	786.577	7.937	794.514	5,5	134.817	1.174	135.991	0,4	930.505	1,9
C20-Kimya	151	506.251	42.542	548.793	3,8	674.359	1.106.955	1.781.314	5,3	2.330.107	4,8
C21-Eczacılık	43	309.914	39.548	349.462	2,4	233.765	742.870	976.635	2,9	1.326.097	2,8
C22-Kauçuk ve Plastik	183	385.810	86.044	471.854	3,3	564.679	728.531	1.293.210	3,8	1.765.064	3,7
C23-Diğer Mineraller	289	736.959	206.116	943.075	6,5	436.565	1.970.630	2.407.195	7,2	3.350.270	7,0
C24-Ana Metal	184	1.604.686	183.799	1.788.485	12,4	3.829.987	4.076.551	7.906.538	23,5	9.695.023	20,1
C25-Fabrikasyon Metal	243	375.637	109.866	485.503	3,4	373.384	359.730	733.114	2,2	1.218.617	2,5
C26-Bilgisayar ve Elektronik	35	97.658	17.119	114.777	0,8	46.889	44.261	91.150	0,3	205.927	0,4
C27-Elektrikli Teçhizat	118	1.501.208	637.044	2.138.252	14,8	599.562	1.551.304	2.150.866	6,4	4.289.118	8,9
C28-Diğer Makine	205	259.313	72.321	331.634	2,3	658.611	594.549	1.253.160	3,7	1.584.794	3,3
C29-Motorlu Kara Taşıtları	143	606.689	64.522	671.211	4,6	1.197.870	1.495.996	2.693.866	8,0	3.365.077	7,0
C30-Diğer Ulaşım	57	156.069	48.611	204.680	1,4	904.004	767.445	1.671.449	5,0	1.876.129	3,9
C31-Mobilya İmalatı	87	85.334	46.978	132.312	0,9	118.970	113.555	232.525	0,7	364.837	0,8
C32-Diğer İmalatlar	95	70.093	8.103	78.196	0,5	166.925	36.530	203.455	0,6	281.651	0,6
C33-Kurulumu ve Onarım	18	2.254	0	2.254	0,0	0	0	0	0,0	2.254	0,0
	3.404	11.376.357	3.096.874	14.473.231	100,0	14.377.209	19.284.378	33.661.587	100,0	48.134.818	100,0

2009 Yılı Sonu İtibarıyla Kullanılan Nakdi Krediler

Nakdi Krediler												
Sektörler	Firma Sayısı	TL Krediler (Bin TL)				Sektör Payları %	Yabancı Para Krediler (Bin TL)				TOPLAM	%
		Kısa Vadeli	Uzun Vadeli	TOPLAM			Kısa Vadeli	Uzun Vadeli	TOPLAM	Sektör Payları %		
A-Tarım ve Balıkçılık	64	37,513	39,401	76,914	0,2	2,890	50,456	53,346	0,1	130,260	0,1	
B-Madencilik	123	95,139	186,488	281,627	0,7	311,261	526,237	837,498	1,1	1,119,125	1,0	
C-İmalat	3,404	12,461,962	5,720,089	18,182,051	47,7	11,732,241	20,077,833	31,810,074	42,0	49,992,125	43,9	
D-Enerji	179	540,093	390,752	930,845	2,4	321,392	8,800,349	9,121,741	12,1	10,052,586	8,8	
E-Su Temini	25	40,838	95,593	136,431	0,4	9	4,462	4,471	0,0	140,902	0,1	
F-İnşaat	901	2,351,092	1,635,528	3,986,620	10,5	1,189,714	4,174,512	5,364,226	7,1	9,350,846	8,2	
G-Ticaret	2,188	6,502,944	2,608,674	9,111,618	23,9	2,134,057	6,509,975	8,644,032	11,4	17,755,650	15,6	
H-Ulaştırma	392	416,337	480,910	897,247	2,4	341,511	4,047,123	4,388,634	5,8	5,285,881	4,6	
I-Konaklama	411	366,444	293,797	660,241	1,7	339,758	2,583,991	2,923,749	3,9	3,583,990	3,1	
J-Bilgi ve İletişim	80	1,775,874	246,463	2,022,337	5,3	67,914	1,065,038	1,132,952	1,5	3,155,289	2,8	
K-Holdingler	100	577,250	117,216	694,466	1,8	655,643	6,868,228	7,523,871	9,9	8,218,337	7,2	
L-Gayrimenkul Faal.	31	1,585	19,017	20,602	0,1	133,249	653,310	786,559	1,0	807,161	0,7	
M-Mesleki, Bil. ve Teknik	81	112,456	97,071	209,527	0,5	8,212	1,037,270	1,045,482	1,4	1,255,009	1,1	
N-İdari ve Dest. Hizmetleri	314	138,967	167,303	306,270	0,8	136,763	904,239	1,041,002	1,4	1,347,272	1,2	
P-Eğitim	105	124,031	109,478	233,509	0,6	492	95,559	96,051	0,1	329,560	0,3	
Q-Sağlık	162	127,769	122,386	250,155	0,7	42,389	764,642	807,031	1,1	1,057,186	0,9	
R-Kültür, Sanat vd.	8	42,008	102,414	144,422	0,4	1,393	60,473	61,866	0,1	206,288	0,2	
S-Diğer	8	0	0	0	0,0	0	23,239	23,239	0,0	23,239	0,0	
	8,576	25,712,302	12,432,580	38,144,882	100,0	17,418,888	58,246,936	75,665,824	100,0	113,810,706	100,0	

2009 Yılı Sonu İtibarıyla Kullanılan Nakdi Kredilerin İmalatın Alt Sektörlerindeki Dağılımı

Nakdi Krediler												
Sektörler	Firma Sayısı	TL Krediler (Bin TL)				Sektör Payları %	Yabancı Para Krediler (Bin TL)				TOPLAM	%
		Kısa Vadeli	Uzun Vadeli	TOPLAM			Kısa Vadeli	Uzun Vadeli	TOPLAM	Sektör Payları %		
C10-Gıda	482	2.483.162	1.438.453	3.921.615	21,6	1.600.940	2.704.743	4.305.683	13,5	8.227.298	16,5	
C11-İçecek	25	484.286	55.190	539.476	3,0	197.531	433.712	631.243	2,0	1.170.719	2,3	
C12-Tütün	10	48.259	7.415	55.674	0,3	53.676	3.346	57.022	0,2	112.696	0,2	
C13-Tekstil	478	885.460	304.118	1.189.578	6,5	1.078.980	1.724.829	2.803.809	8,8	3.993.387	8,0	
C14-Giyim Eşyaları	312	347.623	72.231	419.854	2,3	598.932	283.293	882.225	2,8	1.302.079	2,6	
C15-Deri	51	40.122	15.151	55.273	0,3	72.985	46.886	119.871	0,4	175.144	0,4	
C16-Ağaç	54	335.278	179.685	514.963	2,8	250.462	492.892	743.354	2,3	1.258.317	2,5	
C17-Kağıt	89	189.459	85.963	275.422	1,5	118.538	269.077	387.615	1,2	663.037	1,3	
C18-Basım	38	25.953	10.855	36.808	0,2	5.916	10.841	16.757	0,1	53.565	0,1	
C19-Kok ve Rafine Petrol	14	1.234.464	49.836	1.284.300	7,1	17.217	24.476	41.693	0,1	1.325.993	2,7	
C20-Kimya	151	419.401	136.453	555.854	3,1	530.194	944.396	1.474.590	4,6	2.030.444	4,1	
C21-Eczacılık	43	299.526	96.066	395.592	2,2	111.645	702.544	814.189	2,6	1.209.781	2,4	
C22-Kauçuk ve Plastik	183	485.284	100.887	586.171	3,2	493.520	750.505	1.244.025	3,9	1.830.196	3,7	
C23-Diğer Mineraller	289	780.036	476.774	1.256.810	6,9	356.902	2.139.538	2.496.440	7,8	3.753.250	7,5	
C24-Ana Metal	184	1.464.613	922.281	2.386.894	13,1	2.971.035	4.611.543	7.582.578	23,8	9.969.472	19,9	
C25-Fabrikasyon Metal	243	298.050	173.365	471.415	2,6	329.129	448.577	777.706	2,4	1.249.121	2,5	
C26-Bilgisayar ve Elektronik	35	486.514	86.086	572.600	3,1	44.149	50.982	95.131	0,3	667.731	1,3	
C27-Elektrikli Teçhizat	118	909.839	966.864	1.876.703	10,3	605.192	1.075.918	1.681.110	5,3	3.557.813	7,1	
C28-Diğer Makine	205	294.100	82.353	376.453	2,1	522.180	977.186	1.499.366	4,7	1.875.819	3,8	
C29-Motorlu Kara Taşıtları	143	468.393	295.701	764.094	4,2	591.458	1.164.343	1.755.801	5,5	2.519.895	5,0	
C30-Diğer Ulaşım	57	303.645	75.344	378.989	2,1	869.778	980.581	1.850.359	5,8	2.229.348	4,5	
C31-Mobilya İmalatı	87	98.486	55.581	154.067	0,8	106.046	98.276	204.322	0,6	358.389	0,7	
C32-Diğer İmalatlar	95	61.838	20.236	82.074	0,5	205.069	47.635	252.704	0,8	334.778	0,7	
C33-Kurulumu ve Onarım	18	18.171	13.202	31.373	0,2	766	91.714	92.480	0,3	123.853	0,2	
	3.404	12.461.962	5.720.090	18.182.052	100,0	11.732.240	20.077.833	31.810.073	100,0	49.992.125	100,0	

2010 Yıl Sonu İtibarıyla Kullanılan Nakdi Krediler

Sektörler	Nakdi Krediler											
	Firma Sayısı	TL Krediler (Bin TL)				Sektör Payları %	Yabancı Para Krediler (Bin TL)				TOPLAM	%
		Kısa Vadeli	Uzun Vadeli	TOPLAM			Kısa Vadeli	Uzun Vadeli	TOPLAM	Sektör Payları %		
A-Tarım ve Balıkçılık	64	71,250	183,694	254,944	0.4	20,140	83,126	103,266	0.1	358,210	0.2	
B-Madencilik	123	197,454	191,191	388,645	0.6	366,211	745,325	1,111,536	1.0	1,500,181	0.9	
C-İmalat	3,404	16,710,531	8,834,036	25,544,567	42.6	14,692,077	28,181,147	42,873,224	40.3	68,417,791	41.1	
D-Enerji	179	675,831	542,619	1,218,450	2.0	454,676	10,060,867	10,515,543	9.9	11,733,993	7.1	
E-Su Temini	25	80,883	96,075	176,958	0.3	11	77	88	0.0	177,046	0.1	
F-İnşaat	901	3,524,634	3,288,293	6,812,927	11.4	2,328,886	9,639,645	11,968,531	11.3	18,781,458	11.3	
G-Ticaret	2,188	12,576,091	5,457,511	18,033,602	30.1	3,007,989	8,155,012	11,163,001	10.5	29,196,603	17.6	
H-Ulaştırma	392	642,719	809,099	1,451,818	2.4	380,621	5,361,871	5,742,492	5.4	7,194,310	4.3	
I-Konaklama	411	928,642	539,935	1,468,577	2.4	458,319	4,228,250	4,686,569	4.4	6,155,146	3.7	
J-Bilgi ve İletişim	80	876,514	114,407	990,921	1.7	124,057	3,901,913	4,025,970	3.8	5,016,891	3.0	
K-Holdingler	100	778,780	324,418	1,103,198	1.8	384,707	7,804,928	8,189,635	7.7	9,292,833	5.6	
L-Gayrimenkul Faal.	31	42,288	114,487	156,775	0.3	141,917	1,699,158	1,841,075	1.7	1,997,850	1.2	
M-Mesleki, Bil. ve Teknik	81	120,908	112,719	233,627	0.4	50,009	1,209,652	1,259,661	1.2	1,493,288	0.9	
N-İdari ve Dest. Hizmetleri	314	343,745	505,371	849,116	1.4	220,476	1,337,897	1,558,373	1.5	2,407,489	1.4	
P-Eğitim	105	161,580	179,973	341,553	0.6	2,633	135,359	137,992	0.1	479,545	0.3	
Q-Sağlık	162	365,611	391,930	757,541	1.3	58,038	936,486	994,524	0.9	1,752,065	1.1	
R-Kültür, Sanat vd.	8	93,098	83,948	177,046	0.3	1,015	194,701	195,716	0.2	372,762	0.2	
S-Diğer	8	3,454	829	4,283	0.0	0	4,620	4,620	0.0	8,903	0.0	
	8,576	38,194,013	21,770,535	59,964,548	100.0	22,691,782	83,680,034	106,371,816	100.0	166,336,364	100.0	

2010 Yıl Sonu İtibarıyla Kullanılan Nakdi Kredilerin İmalatın Alt Sektörlerindeki Dağılımı

Sektörler	Nakdi Krediler											
	Firma Sayısı	TL Krediler (Bin TL)				Sektör Payları %	Yabancı Para Krediler (Bin TL)				TOPLAM	%
		Kısa Vadeli	Uzun Vadeli	TOPLAM			Kısa Vadeli	Uzun Vadeli	TOPLAM	Sektör Payları %		
C10-Gıda	482	3.890.243	2.508.667	6.398.910	25,0	2.250.206	3.894.497	6.144.703	14,3	12.543.613	18,3	
C11-İçecek	25	679.340	60.480	739.820	2,9	198.652	374.773	573.425	1,3	1.313.245	1,9	
C12-Tütün	10	73.378	7.154	80.532	0,3	62.612	846	63.458	0,1	143.990	0,2	
C13-Tekstil	478	1.437.506	476.728	1.914.234	7,5	1.832.564	2.567.642	4.400.206	10,3	6.314.440	9,2	
C14-Giyim Eşyaları	312	410.769	213.163	623.932	2,4	1.016.252	496.162	1.512.414	3,5	2.136.346	3,1	
C15-Deri	51	92.891	62.302	155.193	0,6	77.665	76.329	153.994	0,4	309.187	0,5	
C16-Ağaç	54	324.717	272.827	597.544	2,3	115.959	886.730	1.002.689	2,3	1.600.233	2,3	
C17-Kağıt	89	307.094	131.926	439.020	1,7	120.926	369.056	489.982	1,1	929.002	1,4	
C18-Basım	38	58.637	40.028	98.665	0,4	4.771	37.397	42.168	0,1	140.833	0,2	
C19-Kok ve Rafine Petrol	14	1.135.856	154.704	1.290.560	5,1	662.054	29.541	691.595	1,6	1.982.155	2,9	
C20-Kimya	151	510.123	184.679	694.802	2,7	612.707	1.480.295	2.093.002	4,9	2.787.804	4,1	
C21-Eczacılık	43	419.034	206.016	625.050	2,4	45.334	529.718	575.052	1,3	1.200.102	1,8	
C22-Kauçuk ve Plastik	183	577.671	319.441	897.112	3,5	585.291	919.433	1.504.724	3,5	2.401.836	3,5	
C23-Diğer Mineraller	289	1.141.981	824.757	1.966.738	7,7	453.090	2.547.708	3.000.798	7,0	4.967.536	7,3	
C24-Ana Metal	184	2.580.621	1.274.091	3.854.712	15,1	3.181.278	6.926.111	10.107.389	23,6	13.962.101	20,4	
C25-Fabrikasyon Metal	243	443.643	303.400	747.043	2,9	511.930	686.886	1.198.816	2,8	1.945.859	2,8	
C26-Bilgisayar ve Elektronik	35	251.647	146.305	397.952	1,6	110.621	99.509	210.130	0,5	608.082	0,9	
C27-Elektrikli Teçhizat	118	859.327	645.813	1.505.140	5,9	713.307	2.051.269	2.764.576	6,4	4.269.716	6,2	
C28-Diğer Makine	205	392.625	149.239	541.864	2,1	429.963	1.298.859	1.728.822	4,0	2.270.686	3,3	
C29-Motorlu Kara Taşıtları	143	597.650	404.272	1.001.922	3,9	602.706	1.367.954	1.970.660	4,6	2.972.582	4,3	
C30-Diğer Ulaşım	57	251.737	213.515	465.252	1,8	660.319	1.108.483	1.768.802	4,1	2.234.054	3,3	
C31-Mobilya İmalatı	87	133.024	162.078	295.102	1,2	83.307	237.462	320.769	0,7	615.871	0,9	
C32-Diğer İmalatlar	95	109.009	57.233	166.242	0,7	357.480	82.381	439.861	1,0	606.103	0,9	
C33-Kurulumu ve Onarım	18	32.008	15.217	47.225	0,2	3.084	112.105	115.189	0,3	162.414	0,2	
	3.404	16.710.531	8.834.035	25.544.566	100,0	14.692.078	28.181.146	42.873.224	100,0	68.417.790	100,0	