

# **TÜRKİYE İÇİN ÖZEL KAPSAMLI TÜFE GÖSTERGELERİ**

*Çekirdek Enflasyon Çalışma Raporu*

**3 Şubat 2005**

## KATILIMCILAR

### BAŞBAKANLIK DEVLET PLANLAMA TEŞKİLATI

Ahmet S. EROĞLU	(DPT/YPKGM/KD)
Cengiz CİHAN	(DPT/EMSAGM/EMD)
Berke DUVAN	(DPT/YPKGM/KD)
Hasan YURTOĞLU	(DPT/EMSAGM/EMD)
Sefa ÇAVDAROĞLU	(DPT/YPKGM/KD)

### BAŞBAKANLIK DEVLET İSTATİSTİK ENSTİTÜSÜ BAŞKANLIĞI

Enver TAŞTI	(DİE/İHFİD)
Cengiz ERDOĞAN	(DİE/İHFİD)
Zeycan ORAKÇI	(DİE/TSİD)
Mehmet ÖZMEN	(DİE/İHFİD)
Hakkı Taner KURT	(DİE/İEYD)
Hakan YURTTUTAN	(DİE/İHFİD)

### TÜRKİYE CUMHURİYET MERKEZ BANKASI

Oğuz ATUK	(TCMB/İGM)
Fethi ÖĞÜNÇ	(TCMB/İGM)
Burç TUĞER	(TCMB/AGM)
M. Eray YÜCEL	(TCMB/AGM)

## İçindekiler

<b>Özet</b>	<b>1</b>
<b>I. Giriş</b>	<b>2</b>
<b>II. Özel Kapsamlı TÜFE Göstergeleri'nin Hesaplanmasının Amaç ve Gereçekleri</b>	<b>3</b>
<b>III. Çekirdek Enflasyon: Ölçüm Yöntemleri</b>	<b>4</b>
<b>IV. Türkiye ve Diğer Ülkelerde Mevcut Durum</b>	<b>5</b>
<b>V. Türkiye için Özel Kapsamlı TÜFE Göstergeleri</b>	<b>9</b>
<b>VI. Değerlendirmeler ve Sonuç</b>	<b>16</b>
<b>Ek A: 2003 Baz Yıllı Tüketici Fiyatları Endeksi ile 1994 Baz Yıllı Tüketici Fiyatları Endeksi Arasındaki Temel Farklılıklar</b>	<b>17</b>
<b>Ek B: Dışlanan Mal ve Hizmet Grupları Kapsamı</b>	<b>19</b>
<b>Ek C: Literatürde Kullanılan Çekirdek Enflasyon Ölçüm Yöntemleri</b>	<b>20</b>
<b>Genişletilmiş Kaynakça</b>	<b>25</b>

## Tablolar

<b>Tablo 1: Ülke Uygulamaları</b>	<b>7</b>
<b>Tablo 2: Özel Kapsamlı TÜFE Göstergeleri</b>	<b>11</b>

## Sekiller

<b>Şekil 1: Özel Kapsamlı TÜFE Göstergeleri</b>	<b>12</b>
---	-----------

## Özet

Merkez bankalarının hedefleri arasında fiyat istikrarının sağlanması özellikle son yıllarda ön plana çıkmakta, yıllık tüketici fiyatları enflasyonu yaygın biçimde hedef değişken olarak kullanılmaktadır. Buna karşılık, merkez bankalarının para politikalarını kısa dönemdeki geçici değişimleri içeren enflasyon oranlarına dayandırmaları uzun dönemde sakıncalar doğurmakta ve uzun dönem enflasyon eğilimini yansıtan çeşitli enflasyon ölçütlerine ihtiyaç duyulmaktadır. *Bu tür ölçütler merkez bankalarının para politikalarının fiyatlar üzerindeki etkilerini izleyebilmeleri açısından önem taşımaktadır.*

Geçici enflasyon şoklarını arındırmak için uygun olan ve tüketici fiyatlarında gözlenen tüm geçici etkileri arındırabilen tek bir endeks oluşturmanın, etkilerin farklı zamanlarda gerçekleşmesinden dolayı yararlı olmayacağından hareketle uzun dönem enflasyon eğilimini ölçmek için çeşitli özel kapsamlı fiyat endekslerinin oluşturulması yaygın bir uygulama haline gelmektedir. Ayrıca, düşük enflasyon düzeylerine ulaşılan ülkelerde para politikası ile yakından ilişkili farklı endekslerin oluşturulması ihtiyacı daha da belirginleşmekte, tek bir fiyat endeksi üzerinden enflasyon gelişmelerine yönelik değerlendirmelerde bulunmak giderek zorlaşmaktadır.

Türkiye ekonomisi için *Özel Kapsamlı TÜFE Göstergeleri* oluşturulurken farklı kalemlerin endeksten çıkarılmasına dayanan “dışlama yöntemi” kullanılmıştır. Bu yöntemin seçiminde rol oynayan temel faktör, farklı çekirdek enflasyon hesaplama yöntemlerinin teknik özellikleri ve anlaşılabilirliği arasında ödünleşimdir. Dışlama yönteminin uygulanması teknik karmaşıklıktan uzak olup, bu yöntemle üretilen endekslerin kamuoyu tarafından anlaşılabilirliği diğer yaklaşımlara kıyasla daha kolaydır.

Enflasyona gelebilecek farklı şokların belirlenmesi ve döneme bağlı olarak enflasyon eğiliminde yaratabileceği etkilerin ölçülebilmesi için yedi adet *Özel Kapsamlı TÜFE Göstergesi* oluşturulmuştur. Söz konusu göstergeler, “*mevsimlik ürünler hariç TÜFE*”, “*işlenmemiş gıda ürünleri hariç TÜFE*”, “*enerji hariç TÜFE*”, “*enerji ve işlenmemiş gıda ürünleri hariç TÜFE*”, “*enerji, alkollü içkiler ve tütün ürünleri hariç TÜFE*”, “*enerji, alkollü içkiler, tütün ürünleri, fiyatları yönetilen/yönlendirilen diğer ürünler ve dolaylı vergiler hariç TÜFE*” ve “*enerji, alkollü içkiler, tütün ürünleri, fiyatları yönetilen/yönlendirilen diğer ürünler, dolaylı vergiler ve işlenmemiş gıda ürünleri hariç TÜFE*” olarak sunulmaktadır.

Seçilen çeşitli özel kapsamlı fiyat endeksleri, fiyatlarda gözlenen değişimlerin kaynağının kamuoyuna açıklanması açısından da önemli bir araç olacaktır. Örneğin, iklim koşulları neticesinde işlenmemiş gıda ürünlerinde oluşabilecek bir değişimin tüketici fiyatlarındaki etkisi, işlenmemiş gıda ürünlerinin fiyatlarının dışlandığı fiyat endeksi kullanılarak kamuoyuna duyurulabilecektir. Ayrıca, para politikasının kamuoyu tarafından da takip edilmesine olanak sağlayan söz konusu özel kapsamlı fiyat endekslerinin para politikası uygulayıcısının dışında DİE tarafından açıklanması, uygulanan para politikasının şeffaflığına katkı sağlayacaktır.

*Özel Kapsamlı TÜFE Göstergeleri*, para politikasının oluşturulmasına ve performansının değerlendirilmesine yardımcı olabilecek göstergeler olarak tasarlanmışlardır. Bu nedenle göstergelerin TÜFE'ye alternatif enflasyon göstergeleri olarak algılanmamasında yarar görülmektedir.

Raporda tanıtılan göstergeleri oluşturmak üzere *Başbakanlık Devlet Planlama Teşkilatı*, *Başbakanlık Hazine Müsteşarlığı*, *Başbakanlık Devlet İstatistik Enstitüsü* ve *Türkiye Cumhuriyet Merkez Bankası* temsilcilerinden oluşan bir teknik çalışma komitesi kurulmuştur. Çalışmalarına 15 Ekim 2004 tarihinde başlayan Teknik Komite gerekli çalışmaları yaparak, ekteki raporu hazırlamıştır.

## I. Giriş

Tüketici fiyat endeksleri, belirli bir referans dönemde belirli bir kitle tarafından satın alınan mal ve hizmetlerle belirlenen bir sepetin maliyetini, zaman içinde karşılaştırarak fiyat değişimlerini ölçmektedir. Dolayısıyla ilgili fiyat endeksleri, tüketicilerin satın alma gücünde zaman içinde meydana gelen değişmelerin göstergesi olarak kullanılan en yaygın ölçülerdir.

Alım gücündeki değişimleri yansıtmayı amaçlayan fiyat endeksleri, zaman içinde etkisini yitirebilecek olan mevsimsel etki ya da arızı şoklar gibi bir takım geçici etkileri de kapsamaktadır. Ancak fiyat istikrarını sağlamakla yükümlü olan merkez bankaları için, para politikaları ile fiyatların gelişimi arasındaki doğrudan ilişkiyi izleyebilmek önemlidir. Bu nedenle merkez bankalarının, geleneksel fiyat endekslerinden yola çıkarak enflasyon eğilimini yakalamaya yönelik fiyat endeksleri oluşturmaları yaygınlaşan bir ihtiyaç ve uygulama haline gelmektedir.

Bu çalışmada, iktisat literatüründe “çekirdek enflasyon” olarak ifade edilen bu tanıma yönelik, farklılaşabilen ihtiyaçlara göre çeşitli göstergeler oluşturulmuş ve bu göstergeler çalışmanın devamında “Özel Kapsamlı TÜFE Göstergeleri” ana başlığı altında ele alınmıştır. 2003 baz yıllı tüketici fiyatları endeksi kullanılarak oluşturulan bu göstergeler, genel tüketici fiyatları endeksine alternatif oluşturmamaktadır.

Bu doğrultuda, raporun II. bölümünde Özel Kapsamlı TÜFE Göstergeleri'nin hesaplanmasının amaç ve gerekçeleri ele alınmaktadır. III. bölümde çekirdek enflasyon ölçüm yöntemleri, IV. bölümde ülke uygulamaları ve Türkiye özelindeki mevcut durum incelenmektedir. V. bölümde Özel Kapsamlı TÜFE Göstergeleri'nin tanımlanma süreci ayrıntılı olarak ele alınmakta ve VI. bölümde de genel değerlendirmeler sunulmaktadır.

## II. Özel Kapsamlı TÜFE Göstergeleri'nin Hesaplanmasının Amaç ve Gerekçeleri

Merkez bankaları için düşük bir enflasyon oranına ulaşmak ve orta vadede kalıcı fiyat istikrarının sağlanmasına yardımcı olmak ana amacı altında enflasyon oranını en doğru yansıtacak endeksin seçimi büyük önem taşımaktadır. Bu doğrultuda tüketici fiyat endeksleri, hanehalkının tüketimine konu olan mal ve hizmet kompozisyonunun oldukça büyük bir kısmını kapsaması, kamuoyu tarafından kolay anlaşılabilir ve enflasyonun en temel ölçütü olmasından dolayı, politika uygulayıcıları tarafından çoğunlukla tercih edilmektedir. Öte yandan, enflasyon hedeflemesi uygulayan merkez bankalarının genelde enflasyon hedefi olarak tüketici fiyat endekslerini tercih etmekle birlikte, gerektiğinde tüketici fiyatlarındaki değişim yerine farklı enflasyon ölçütlerini analiz amacıyla ön plana çıkardıkları gözlenmektedir. Bundaki temel neden, tüketici fiyatlarının geçici fiyat dalgalanmalarına (örneğin dolaylı vergilerde gözlenen bir kereye mahsus bir değişim ya da uluslararası piyasalarda arz şoku neticesinde petrol ürünleri fiyatlarındaki belirgin bir fiyat artışı, vb.) maruz kalmaları nedeniyle enflasyon eğiliminin gelişimini gözlemeyi güçleştirmeleridir. Bu tür geçici etkiler kısa dönem fiyat hareketlerini uzun dönem eğiliminden saptırmakta ve uzun dönem fiyat hareketlerinin hatalı biçimde değerlendirilmesine yol açabilmektedir. Merkez bankalarının para politikalarını kısa dönemdeki geçici değişimleri içeren enflasyon oranlarına dayandırmaları uzun dönemde sakıncalar doğurmakta, dolayısıyla geçici etkilerden arındırılmış uzun dönem enflasyon eğilimini yansıtan çeşitli enflasyon ölçütlerine ihtiyaç duyulmaktadır. Bu tür ölçütler, merkez bankalarının orta ve uzun vadeli para politikası stratejisine odaklanabilmeleri açısından büyük önem arz etmektedir.

Geçici enflasyon şoklarını arındırmak için uygun olan ve tüketici fiyatlarında gözlenen tüm geçici etkileri arındıran tek bir endeks oluşturmak, etkilerin farklı zamanlarda gerçekleşmesinden dolayı yararlı olmayabilecektir. Dolayısıyla uzun dönem enflasyon eğilimini ölçmede farklı zamanlarda farklı ölçütlerin kullanılması ihtiyacı, çeşitli özel kapsamlı fiyat endekslerinin oluşturulmasını gerekli kılmaktadır. Ayrıca, düşük enflasyon düzeylerine ulaşılan ülkelerde para politikası ile daha ilişkili farklı endekslerin oluşturulması ihtiyacı daha da belirginleşmekte, tek bir fiyat endeksi üzerinden enflasyon gelişmelerine yönelik analiz ve değerlendirmelerde bulunmak giderek zorlaşmaktadır.

Seçilen çeşitli özel kapsamlı fiyat endeksleri, fiyatlarda gözlenen değişimlerin kaynağının kamuoyuna açıklanması açısından da önemli bir araç olarak kullanılmaktadır.

Örneğin, uluslararası piyasalardaki gelişmeler neticesinde enerji fiyatlarında oluşabilecek bir değişimin tüketici fiyatlarındaki etkisi, enerji fiyatlarından arındırılmış fiyat endeksi kullanılarak kamuoyuna duyurulabilecektir. Bu gibi durumlarda tüketici fiyatlarındaki geçici fiyat dalgalanmalarına karşı politika uygulayıcılarının neden müdahale etme gereği görmediği de kamuoyu tarafından kolaylıkla algılanabilecektir. Öte yandan, uygulanan para politikasının kamuoyu tarafından da takip edilmesine olanak sağlayan çeşitli özel kapsamlı fiyat endekslerinin, para politikası uygulayıcısının dışında, istatistik enstitüleri tarafından açıklanması, uygulanan para politikasının şeffaflığı açısından büyük önem taşımaktadır.

### III. Çekirdek Enflasyon: Ölçüm Yöntemleri

Çekirdek enflasyon ölçümleri iki geniş kategori altında incelenebilmektedir.<sup>1</sup> Bu kategorileri kesin çizgilerle ayırmak zor olmakla birlikte aşağıdaki gibi bir sınıflamaya gitmek mümkündür:

- Kalıcı bir öge olarak çekirdek enflasyon ölçümü
- Genel bir öge olarak çekirdek enflasyon ölçümü

Her iki yaklaşımda da çekirdek enflasyon genellikle beklentiler ve ölçülen enflasyonun talep baskısı kısımları ile ilişkili olurken, arz şoklarını dışarıda bırakmaktadır.

Çekirdek enflasyon ile ilgili kavramlardan ilki, ölçülen enflasyonun kalıcı kısmı ile geçici kısmı arasındaki farka dayanmaktadır. Kalıcı öge olarak çekirdek enflasyonun tanımı trend enflasyon ile eş anlamlı olarak kullanılmakta ve geçici fiyat şokları ile kalıcı enflasyon şokları arasındaki farkı belirlemede kullanılmaktadır. Çekirdek enflasyonun hesaplanmasında, enflasyonun kalıcı ögesi yaklaşımına göre şekillenen yöntemler arasında, tek değişkenli yöntemler, yapısal vektör otoregresif modeli (SVAR), uzun dönem denge fiyat seviyesi ( $P^*$ ) yaklaşımı yer almaktadır (Konuyla ilgili ayrıntılı bilgi için bkz. Ek C).

Enflasyonun genel ögesi olarak çekirdek enflasyon hesaplanması ise temel olarak enflasyon davranışlarını toplulaştırılmış bir seviyede incelemekten ziyade ayrıştırılmış alt kalemler bazında incelemeye dayanır. Bu yaklaşımda, herhangi bir malın ya da ögenin fiyat değişimlerinin, bir genel faktör ve bir görelî fiyat değişim ögesinin toplamından oluştuğu varsayılmaktadır. Enflasyonun genel kısmı enflasyon beklentilerini, talep hareketlerini ve parasal gelişmeleri yansıtırken, görelî fiyat değişimleri sektörel arz şoklarını yansıtmaktadır. Çekirdek enflasyonun bu kavramı ile ilgili yapılan ampirik çalışmalar genellikle bazı arz şoklarına karşı ölçülen enflasyon üzerinde yapılan “spesifik ayarlamalar” ya da ölçülen

<sup>1</sup> Çekirdek enflasyona yönelik kavramsal çerçeveye ilişkin bilgi için bkz. Çekirdek Enflasyon Teknik Komite Raporu (2001), Bölüm 2.

enflasyonun alt gruplarının, arz şoklarının etkisini yok etmede ya da azaltmada genel fiyat eğilimine olan katkılarına göre “yeniden ağırlıklandırılmasını veya dışlanmasını” içermektedir.

#### **IV. Türkiye ve Diğer Ülkelerde Mevcut Durum**

Türkiye özelinde çekirdek enflasyonun hesaplanmasına yönelik çalışmalar, 1990’ların sonundan başlayıp günümüze kadar uzanmaktadır. Cihan ve Malatyalı (1999) 33 alt grup kullanarak ağırlıklı medyan yöntemi çerçevesinde çekirdek enflasyon hesaplamışlardır. Çekirdek Enflasyon Teknik Komite<sup>2</sup> (ÇETK) Çalışma Raporu’nda (2001) da ağırlıklı medyan yöntemi kullanılarak bir çekirdek enflasyon hesaplandığı görülmektedir. Bu çalışma raporunda alt grup sayısı artırılarak 103’e çıkarılmış olduğu için bir önceki çalışmaya göre endeksin tahmin gücü artmıştır. Sonuçlar incelendiğinde, Cihan ve Malatyalı (1999) çalışmasıyla tutarlı sonuçların elde edildiği görülmektedir.

Ayrıca, ÇETK Çalışma Raporu’nda (2001) spesifik ayarlama yöntemi kullanılarak endeks içindeki bazı mal ve hizmet maddeleri dışlanmakta, kalan maddeler yeniden ağırlıklandırılmaktadır. Bu yöntem kullanılarak 1994 bazlı TÜFE ve TEFE serileri için çeşitli çekirdek enflasyon göstergeleri tespit edilmektedir. Bu çalışmada, TÜFE için mevsimsellik içeren fiyatlar, yönetilen fiyatlar ve mevsimsellik içeren-yönetilen fiyatlar dışlanarak çekirdek enflasyon serileri hesaplanmıştır. TEFE için ise özel imalat sanayi fiyat endeksi; kok kömürü, rafine petrol ürünleri fiyatları hariç özel imalat sanayi fiyat endeksi; tarım fiyatları hariç TEFE; enerji fiyatları hariç TEFE; tarım ve enerji fiyatları hariç TEFE olmak üzere 5 farklı çekirdek enflasyon göstergesi hesaplanmıştır. Ayrıca söz konusu raporda TEFE ve TÜFE için limitli etki tahmin edicileri yaklaşımı altında uç fiyatların çıkarılmasıyla hesaplanan ortalamalar (*trimmed means*) yöntemi kullanılarak da çeşitli çekirdek enflasyon göstergelerine ulaşılmıştır.

Cihan (2002) TÜFE için dışlama yöntemi çerçevesinde gıda ve enerji maddeleri hariç TÜFE; ağırlıklandırılmış medyan ve uç fiyatların çıkartılmasıyla hesaplanan ortalamaları kullanarak 3 farklı çekirdek enflasyon göstergesi önermektedir. Söz konusu çalışmada yapılan analizler neticesinde, gıda ve enerji fiyatları haricindeki TÜFE’yi kullanarak hesaplanan çekirdek enflasyon göstergelerinin diğer iki göstergeye göre daha düşük bir performansa sahip olduğu vurgulanmaktadır.

---

<sup>2</sup> Söz konusu komite, T.C. Merkez Bankası koordinasyonunda Devlet Planlama Teşkilatı, Hazine Müsteşarlığı ve Devlet İstatistik Enstitüsü temsilcilerinden oluşturulmuştur.



Berkmen (2002) çalışmasında, fiyat endekslerinde optimal kesinti yüzdelerini tespit etmekte ve kesintiler sonrasında geri kalan kısmı çekirdek enflasyon olarak tanımlamaktadır. Bu çalışmada, TÜFE için 50, TEFE için ise 23 alt grubu kapsayarak hesaplamalar yapılmakta, TÜFE ve TEFE için tarihsel veri kullanılarak optimal kesinti yüzdeleri sırasıyla yüzde 19 ve 12 olarak hesaplanmaktadır. Ayrıca çalışmada ağırlıklı ortalama, enerji ve gıda fiyatları hariç TÜFE, medyan ve uç fiyatların çıkarılmasıyla hesaplanan ortalamalar yöntemleri doğrultusunda hesaplanan çekirdek enflasyon göstergeleri arasından, uç fiyatların çıkarılmasıyla hesaplanan ortalamaların Türkiye için ilgili analiz döneminde *istatistiksel olarak* en etkin yöntem olduğu sonucuna varılmaktadır.

Çekirdek enflasyonun ölçümüne yönelik ülke örnekleri incelendiğinde (Tablo 1), bazı ülkelerde “çekirdek enflasyon” adında tek bir ölçüt yerine birbirini tamamlayan bir ölçütler dizisinin kullanıldığı görülmektedir. Ayrıca, mevcut yöntemler içerisinde kamu tarafından anlaşılabilirliği daha yüksek olan “dışlama yöntemleri” ile hesaplanan göstergelerin benimsendiği gözlenmektedir.

Öte yandan, uygulamada ülkelerin enflasyon hedeflemesinde kullandıkları fiyat endeksi tercihlerinde zaman içinde değişiklikler gözlenebilmektedir. Örneğin, Çek Cumhuriyeti ve İngiltere enflasyon hedefi olarak başlangıçta çekirdek enflasyonu, son dönemde ise tüketici fiyatları endeksini baz almışlardır. Diğer taraftan, Yeni Zelanda’da başlangıçta tüketici fiyatları endeksi baz alınırken, sonradan çekirdek enflasyon kullanılmaya başlanmıştır. Hedef değişken olarak çekirdek enflasyonu kullanan Kanada’nın ise zaman içinde çekirdek enflasyonun tanımında değişikliğe gittiği görülmektedir (Öğretmen, 2004). Söz konusu durumlarda, tüketici fiyatlarından türetilen özel göstergelerin önemi daha da artmaktadır.

**Tablo 1: Ülke Uygulamaları**

Ülke	Tanım*
<b>Avustralya</b>	<ul style="list-style-type: none"><li>- Konut hariç TÜFE (Temel TÜFE sepetinden konut kaleminin çıkarılması ile elde edilmektedir)</li><li>- Mal grubu</li><li>- Hizmet Grubu</li><li>- Ticarete konu olan ve olmayan ürünler (Fiyatları büyük ölçüde dünya piyasalarında oluşan ürünler ticarete konu olanlar kategorisine girerken, bu grup dışındaki kalemler ticarete konu olmayanlar kategorisini oluşturmaktadır)</li><li>- Fiyatları oynak kalemler hariç TÜFE (TÜFE'den meyveler, sebzeler ve otomotiv akaryakıtı fiyatları dışlanmaktadır)</li><li>- Fiyatları oynak kalemler hariç piyasa mal ve hizmetleri ("Fiyatları oynak kalemler hariç TÜFE" tanımından kamu hizmetleri, kira, sağlık harcamaları, otomotiv ücretleri, kentsel ulaşım ücretleri, eğitim ve çocuk bakımı fiyatlarının dışlanması ile bu tanıma ulaşılmaktadır)</li></ul>
<b>Çek Cumhuriyeti</b>	<ul style="list-style-type: none"><li>- Mevsimsel düzeltme öncesi çekirdek enflasyon (Yönetilen/yönlendirilen fiyatlar ve vergilerdeki değişimlerin etkilerinin TÜFE enflasyonundan ayıklanmasıyla elde edilmektedir)</li><li>- Mevsimsel düzeltme sonrası çekirdek enflasyon (Bir önceki ölçü mevsimsel etkilerden arındırılarak bu göstereye ulaşılmaktadır)</li></ul> <p>Çek Cumhuriyeti'ndeki yaklaşım, fiyat endeksi yerine enflasyon üzerinden çalışılması açısından diğer ülke örneklerinden farklı hale gelmektedir.</p>
<b>Euro Bölgesi</b>	<p>Harmonize TÜFE (HICP) verileri, 1995 yılından itibaren, Avrupa Birliği ülkeleri arasında karşılaştırma yapılabilmesi amacıyla üretilmektedir. HICP verileri Avrupa Birliği ülkeleri yanında İzlanda ve Norveç için de hesaplanmaktadır. Ülke verileri Avrupa seviyesi ve Avrupa Para Birliği gibi iki farklı düzeyde toplulaştırılmaktadır. HICP endeksleri KDV gibi tüketicilerin karşılaştığı vergileri kapsarken, faiz ve kredi giderlerini kapsamamaktadır. HICP yanında yayımlanan bazı özel göstergeler şunlardır:</p> <ul style="list-style-type: none"><li>- Enerji hariç HICP</li><li>- Enerji, gıda, alkol ve tütün hariç HICP</li><li>- İşlenmemiş gıda hariç HICP</li><li>- Enerji ve mevsimlik ürünler hariç HICP</li><li>- Tütün hariç HICP</li></ul> <p>Söz konusu endeksler Avrupa Birliği İstatistik Enstitüsü (EUROSTAT) tarafından yayımlanmaktadır.</p>
<b>İngiltere</b>	<p>10 Aralık 2003 tarihi itibarıyla, İngiltere Merkez Bankası enflasyon hedefini (daha önce harmonize tüketici fiyat endeksi olarak adlandırılan) TÜFE bazında tanımlamaya başlamıştır. Buna ek olarak, önceden yayımlanmakta olan perakende fiyat endeksinin (Retail Price Index, RPI) yayımlanmasına devam edilmektedir. RPI'nin özel sunumları:</p> <ul style="list-style-type: none"><li>- İpotek faiz ödemeleri hariç perakende fiyat endeksi (RPIX)</li><li>- İpotek faiz ödemeleriyle dolaylı vergiler hariç perakende fiyat endeksi (RPIY, dışlanan vergiler; yerel yönetim vergisi, KDV, resim ve harçlar, araçlar için alınan özel tüketim vergisi, sigorta vergisi ve havayolu ulaşım vergisi)</li></ul>
<b>İsrail</b>	<ul style="list-style-type: none"><li>- Meyveler ve sebzeler hariç TÜFE</li><li>- Akaryakıt ürünleri hariç TEFE</li></ul> <p>Bunlara ek olarak konut inşaatı, yol yapımı ve tarım sektörü için girdi fiyatları endeksleri gibi yardımcı göstergeler tanımlanmıştır.</p>

Ülke	Tanım*
<b>İsveç</b>	<ul style="list-style-type: none"> <li>- Net Fiyat Endeksi (NPI) (TÜFE'den nihai tüketim mallarının üretim maliyetine giren tüm dolaylı vergilerin toplamının hem referans yılının hem de cari yılın tüketici fiyatlarından düşülmesi ile elde edilmektedir. Fiyatlar ayrıca çeşitli sübvansiyonlara -toplu taşıma şirketlerine destek, merkezi hükümet gazete desteği, merkezi hükümet edebiyat desteği, yerleşimin seyrek olduğu bölgelere destek, yerel istihdam ve ulaşım desteği, tarımsal destekler, ipotek faiz destekleri ve çalışma grupları desteği- göre ayarlanmaktadır)</li> <li>- Sahipleri tarafından kullanılan konutların ipotek faizleri hariç TÜFE (UND1X)</li> <li>- UND1X tanımına ek olarak ithal edilen ürünlerin dışlandığı tanım (UNDINHX, fiyatlar dolaylı vergiler ve sübvansiyonlara göre düzeltilmektedir. Nihai tüketim üzerindeki vergiler ve sübvansiyonlar fiyatlardan düşülürken, hammadde ve ara ürünler üzerindeki vergiler dikkate alınmamaktadır)</li> </ul>
<b>Kanada</b>	<p>Uzun süredir kullanılan ve genel fiyat hareketlerinin altında yatan eğilimleri yansıttığı düşünülen özel büyüklükler:</p> <ul style="list-style-type: none"> <li>- Gıda ve enerji hariç TÜFE</li> <li>- Mallar</li> <li>- Hizmetler</li> <li>- Enerji</li> <li>- Tütün ürünleri hariç TÜFE</li> <li>- Fiyatları en oynak sekiz kalem hariç TÜFE (Bu tanım çekirdek tüketici fiyat endeksi olarak tanımlanmaktadır. Endeks dışında bırakılan kalemler meyveler, sebzeler, akaryakıt, benzin, doğalgaz, ipotek faizi, şehirler arası ulaşım ve tütün ürünleridir. Endeks içerisinde kalan kalemler ise dolaylı vergilerdeki değişimlerin etkisinden arındırılmaktadır)</li> </ul> <p>2001 yılı öncesinde Kanada Merkez Bankası çekirdek enflasyon ölçüsü olarak "gıda, enerji ve dolaylı vergiler hariç TÜFE" tanımını kullanmıştır.</p>
<b>Norveç</b>	<ul style="list-style-type: none"> <li>- Enerji hariç TÜFE (CPI-AE)</li> <li>- Vergi uyarlanmış TÜFE (CPI-AT, TÜFE tanımı ve ağırlık yapısıyla aynı olmakla birlikte, ilgili tanım reel vergi değişimlerinin -KDV, alkol, tütün, petrol, dizel motor, elektrik, şeker, içecek paketleri, mineraller, havaalanı, araba alım vergisi- uyarlanması ile elde edilmektedir)</li> <li>- Enerji hariç vergi değişimlerine uyarlanmış TÜFE (CPI-ATE, iki yaklaşım birleştirilerek oluşturulmuş tanım)</li> </ul>
<b>Yeni Zelanda</b>	<ul style="list-style-type: none"> <li>- TÜFE bütün gruplar (Söz konusu endeks, faiz gelirleri ve bölüm fiyatlarını dışlamaktadır)</li> <li>- Kredi hizmetleri hariç TÜFE (CPIX, kredi hizmetleri grubu faiz gelirlerini dışlamaktadır)</li> <li>- Ticarete konu olan ve olmayan ürünler</li> <li>- Ticarete konu olmayan konut kalemleri hariç TÜFE</li> </ul>

\* Tabloda TÜFE terimi, ülke uygulamalarını anlatılırken, incelenen ülkelerdeki tüketici fiyat endeksini nitелеmek için kullanılmaktadır. Tabloda sunulan bilgiler ilgili ülkelerin istatistik kurumları ve/veya merkez bankası internet siteleri ile çeşitli yayınlarından derlenmiştir.

## V. Türkiye için Özel Kapsamlı TÜFE Göstergeleri

Türkiye ekonomisi için Özel Kapsamlı TÜFE Göstergeleri oluşturulurken “dışlama yöntemi” kullanılmıştır. Bu yöntemin seçiminde özellikle farklı çekirdek enflasyon hesaplama yöntemlerinin teknik özellikleri ve anlaşılabilirliği arasındaki ödünleşim göz önünde bulundurulmuştur. Örneğin, uç değerlerin çıkarılması ile hesaplanan ortalamalar yaklaşımı teknik olarak gelişmiş olmakla birlikte, ürettiği endeks içeriğinin sabit kalmaması dolayısıyla kamuoyu tarafından takip edilmesi ve anlaşılması diğer yöntemlere oranla daha zordur. Diğer taraftan, dışlama yönteminin uygulanması teknik karmaşıklıktan uzak olup, bu yöntemle üretilen endekslerin kavranması diğer yaklaşımlara kıyasla daha kolaydır.<sup>3</sup>

Buna ek olarak, göstergelerin 2003 yılı bazlı TÜFE temel alınarak oluşturulması nedeniyle, söz konusu endekse yönelik yeterli gözlem bulunmamaktadır. Bu nedenle özellikle endekse yeni dahil edilen kalemlerin<sup>4</sup> istatistiksel özelliklerinin araştırılması mümkün olmamaktadır.<sup>5</sup> Kullanılabilir veri kümesinin kısıtlı olması, yöntem seçimine etki eden bir diğer faktör olmakla birlikte, oluşturulacak göstergelerin kamuoyu tarafından anlaşılabilir olması veri eksikliği olmayan durumlarda dahi ön plana çıkmaktadır.

Bu noktalardan hareketle, göstergeler oluşturulurken göz önünde bulundurulan temel kriterler, tanımların kamuoyu tarafından anlaşılabilir olması ve iktisadi olarak anlamlandırılabilirliği olmuştur. Bu amaçlar paralelinde en uygun göstergelerin, bazı alt kalemlerin dışlanması yoluyla oluşturulmasına karar verilmiştir. Fiyat endekslerinden dışlanacak unsurlar üç başlık altında incelenebilir:

İlk grup güçlü mevsimsel yapı gösteren kalemleri kapsamaktadır. Örneğin, yeni sezonun açılması ile birlikte giyim fiyatları genel enflasyon eğiliminin üzerinde artabilmekte veya doğa koşullarının etkisiyle taze sebze/meyve fiyatlarında dalgalanmalar meydana gelebilmektedir. Söz konusu etkiler, tanım gereği sezonluk (mevsimsel) olup, enflasyon seviyesi üzerinde kalıcı etkilerinin olmaması beklenir. Bu nedenle, enflasyon eğiliminin anlaşılması için bu grupların ayrıştırılarak fiyat hareketlerinin incelenmesinde yarar görülmektedir.

---

<sup>3</sup> Bu ödünleşimin, temel olarak, teknik açıdan daha gelişmiş yöntemlerde istatistiksel perspektifin, daha basit yöntemlerde ise iktisat teorisine yatkınlığın ağır basmasından kaynaklandığı görülebilir.

<sup>4</sup> Endeksi 1994 yılı bazlı endeksten ayıran temel özellikler için bkz. Ek A.

<sup>5</sup> Yeterli gözlem sayısına ulaşılması ile birlikte ayrıntılı analiz ve değerlendirmeler yapılarak gösterge kapsamlarında değişikliğe gidilebilecektir.

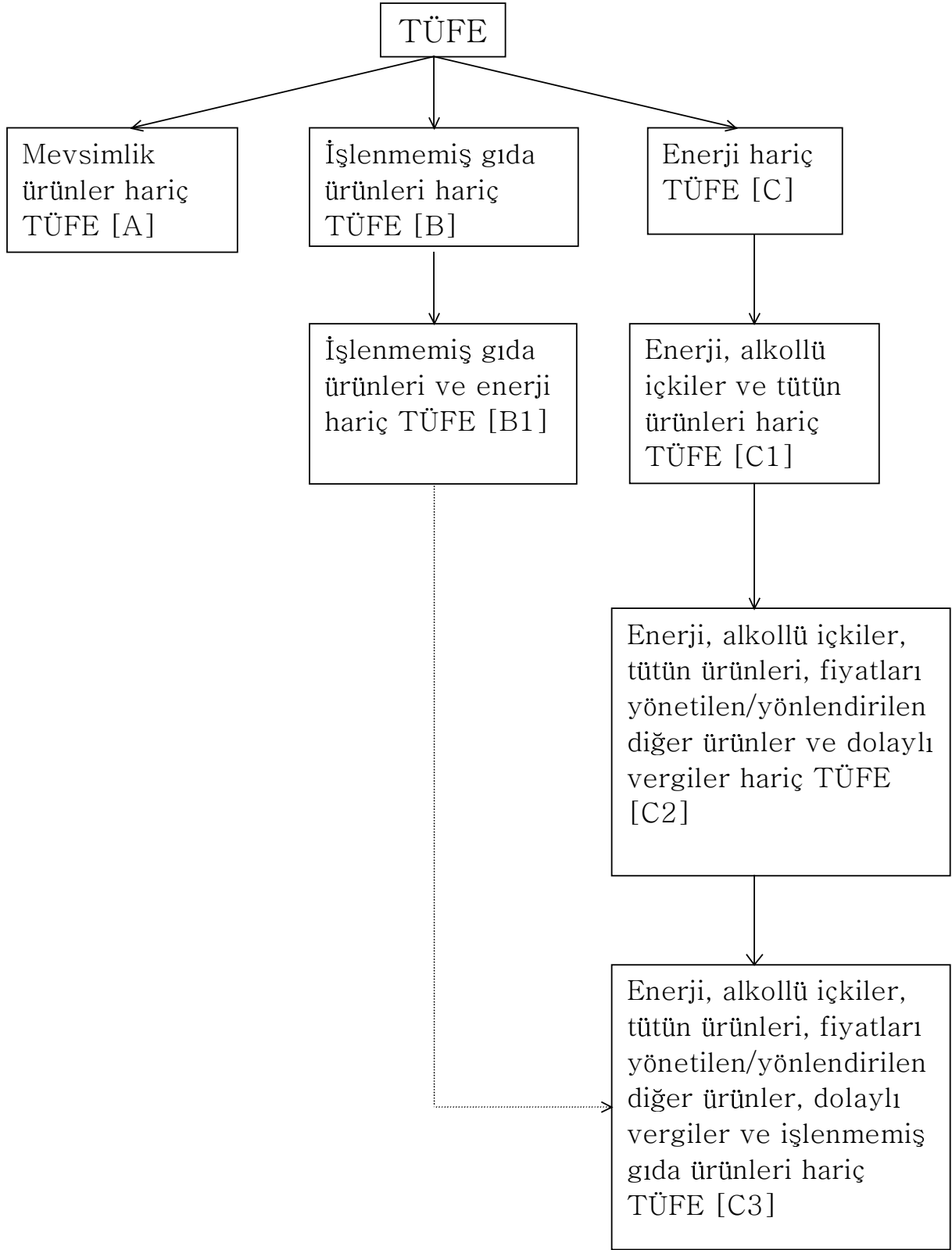
Bir diğerk unsur, dıřsal řok kaynađı olarak tanımlanan uluslararası piyasalardaki fiyat hareketlerine bađlı olarak deđiřebilen enerji fiyatlarıdır. Örneđin, petrol fiyatlarındaki dalgalanmalar ekonomilerde üretim kayıplarına ve enflasyonda artışa neden olabilmektedir. Bu nedenle, řokların etki süresinin belirlenmesi ve anlatılabilmesi için enerji fiyatlarının ayrıca ele alınmasında yarar görünmektedir.

Türkiye örneđinde göz önünde bulundurulması gereken bir diğerk önemli unsur, Türkiye ekonomisinin içinde bulunduđu yapısal deđiřim sürecidir. Kamu İktisadi Teřebbüsleri'nin özelleřtirilme süreci devam etmekle birlikte, ekonominin farklı sektörlerinde kamunun dođrudan fiyat yapıcı konumu korunmaktadır. Böylelikle, bazı dönemlerde kamunun finansman yapısını güçlendirmeye yönelik olarak fiyat ayarlamaları gündeme gelebilmektedir. Bunun sonucu ise, enflasyon eğiliminin kamu finansman dengesine göre deđiřebilmesidir. Kamunun fiyatlar üzerindeki dolaylı etkisi ise vergiler yoluyla olmaktadır. Enflasyon eğiliminin anlaşılması açısından kamu tarafından gerçekleştirilen fiyatlama ve vergi kararlarının ayrıca incelenmesi enflasyonun yorumlanmasını kolaylařtırabilecektir.

Özetle, Avrupa Birliđi'ndeki mevcut uygulama, diğerk ülke uygulamaları ve yukarıda belirtilen mevcut kısıtlar (yöntem seçimine etki eden faktörler vb.) dikkate alınarak, enflasyona gelebilecek farklı řokların belirlenmesi ve döneme bađlı olarak enflasyon eğiliminde yaratabileceđi etkilerin ölçülebilmesi için farklı kalemlerin dıřlanması ile yedi adet Özel Kapsamlı TÜFE Göstergesi oluşturulmuřtur (Tablo 2).

<b>Tablo 2: Özel Kapsamlı TÜFE Göstergeleri</b>	
<b>Gösterge</b>	<b>Kapsam (TÜFE'nin Yüzdesi Olarak)</b>
TÜFE	100,0
-Mevsimlik ürünler hariç [A]	87,2
-İşlenmemiş gıda ürünleri hariç [B]	85,8
- İşlenmemiş gıda ürünleri ve <i>enerji</i> hariç [B1]	70,9
-Enerji hariç [C]	85,1
-Enerji, <i>alkollü içkiler ve tütün ürünleri</i> hariç [C1]	80,4
- Enerji, <i>alkollü içkiler, tütün ürünleri, fiyatları yönetilen/yönlendirilen diğer ürünler ve dolaylı vergiler</i> hariç [C2]	70,3
- Enerji, <i>alkollü içkiler, tütün ürünleri, fiyatları yönetilen/yönlendirilen diğer ürünler, dolaylı vergiler ve işlenmemiş gıda ürünleri</i> hariç [C3]	56,1
<b><u>Açıklamalar:</u></b>	
1. Tabloda, Özel Kapsamlı TÜFE Göstergeleri kademeli olarak gösterilmiştir. Örneğin, [C1] kodlu tanım [C] kodlu tanımdan <i>alkollü içkiler ve tütün ürünlerinin çıkarılması</i> ile elde edilmektedir.	
2. Tanımlarda dışlanan mal ve hizmet gruplarının içerikleri (ayrıntılı bilgi için bkz. Ek B) aşağıda özetlenmiştir:	
<i>Enerji:</i> Su, elektrik, doğalgaz, tüp, kalorifer yakıtı, kömür, odun, benzin, LPG, mazot, motor yağı	
<i>Alkollü içkiler ve tütün ürünleri:</i> Rakı, viski, bira, şarap, tütün ve sigaralar	
<i>İşlenmemiş gıda ürünleri:</i> Et, sakatat, balık, süt, yumurta, taze meyveler, kuru meyve ve sert kabuklu yemişler, sebzeler	
<i>Yönetilen/yönlendirilen fiyatlar:</i> Belediye ekmeği, çay, şeker, atık çöp, devlet hastanelerinde çeşitli sağlık hizmetleri, otoban ücretleri, çeşitli toplu taşıma ulaşım ücretleri, çeşitli iletişim hizmetleri, şans oyunları, üniversite harcı, noter ücretleri, çeşitli harçlar, araç muayene ve emisyon ölçüm ücretleri vb.	

**Şekil 1: Özel Kapsamlı TÜFE Göstergeleri**



Göstergeler enflasyona gelebilecek risk unsurlarının daha iyi anlaşılabilmesi için belirli bir hiyerarşi içinde oluşturulmuştur. Örneğin, enerji fiyatlarına gelen bir şokla enflasyonun artması bir gösterge (C) tarafından gözlenirken, iklim koşullarına bağlı olarak artan işlenmemiş gıda ürünleri fiyatlarının etkisi bir diğer endekste (B) gözlenebilecektir. Böylelikle farklı dönemlerde enflasyona gelen şokların niteliğine bağlı olarak bazı özel TÜFE göstergeleri enflasyon eğilimini daha iyi yakalayabilecektir. Bunun yanında, enflasyona gelen şokların niteliğinin anlaşılması şokların enflasyon üzerindeki etkilerinin kalıcı olup olmayacağını sağlıklı bir şekilde değerlendirilmesini sağlayacaktır.

Burada Tablo 2’de tanımları sunulan göstergelerle ilgili bazı önemli noktalar vurgulanmalıdır: Öncelikle, dışlanan madde grupları yukarıda anlatılan düşünce çerçevesinde ekonomi teorisiyle desteklenmekte ve tanımlar açıkça anlaşılır biçimde ortaya konulmaktadır. Göstergeler birbirinden keskin çizgilerle ayrılmak yerine, bir arada kullanıldığında anlamsal bütünlük kazanmaktadır. Dolayısıyla, enflasyon analizi yapılırken özel göstergeler süreklilik arz eden bir bütün olarak incelenmelidir.

Özel kapsamlı göstergeler, bu noktaların ışığında ve Tablo 2’deki gösterim çerçevesinde üç ana gösterge ve bunların alt göstergeleri olarak sunulabilir:

#### **A. Mevsimlik Ürünler Hariç TÜFE**

“A” kodlu tanımda, para politikasından bağımsız olarak mevsimsel koşullara göre hareket eden ve kısa dönemde enflasyon eğilimi açısından yanıltıcı olan ürünler TÜFE’den dışlanmaktadır. Mevsimsel ürünler, işlenmemiş gıda ve giyim ürünlerinden endeks içinde yıl boyunca değişken ağırlığa sahip olanları kapsamaktadır. 2003 baz yıllı endeks serileri kullanılacağı ilk yıllardaki veri yetersizliğinden dolayı mevsimsel etkilerden arındırılmayacaktır. Diğer taraftan, “A” kodlu gösterge, endekste mevsimsel etkileri tümüyle gidermemekle birlikte, büyük ölçüde arındırma işlevini yerine getirecektir.

#### **B. İşlenmemiş Gıda Ürünleri Hariç TÜFE**

Yukarıda anlatılan sunuş çerçevesinde, uygulanmakta olan para politikası ile ilişkisinin zayıf olduğu düşünülen işlenmemiş gıda ürünleri fiyatlarının TÜFE’den dışlanmasıyla “B” kodlu tanıma ulaşılmaktadır. Burada işlenmemiş gıda ürünleri, doğadan elde edilen ve üzerinde ürünün doğal yapısını bozan bir işlem yapılmadan piyasada tüketilen ürünleri kapsamaktadır.



## **B1. İşlenmemiş Gıda Ürünleri ve Enerji Hariç TÜFE<sup>6</sup>**

“B1” kodlu tanım hem işlenmemiş gıdadan hem de enerjiden gelebilecek şokları TÜFE’den arındırma işlevini yerine getirmektedir. İşlenmemiş gıda ürünlerinin TÜFE’den dışlanması yoluyla tarımsal üretimdeki performansa ve iklim koşullarına bağlı olarak gelişen fiyat şoklarının, enerjinin dışlanmasıyla da uluslararası piyasalardan kaynaklanan fiyat şoklarının etkisi giderilmektedir. Türkiye ekonomisinin hem yurt içi tarımsal şoklara hem de uluslararası enerji fiyatı şoklarına hassasiyeti göz önünde bulundurulduğunda, bu göstergenin sağlayacağı bilgi içeriğinin önemi görülecektir. Söz konusu şoklar, TÜFE’nin dağılımını bozmasının yanısıra piyasadaki gelen fiyat sinyallerinin bilgi içeriğini zayıflatarak para politikasının enflasyon üzerindeki etkisinin ölçümünü zorlaştırmaktadır.

## **C. Enerji Hariç TÜFE**

Enerji, TÜFE endeksinde bir ana grup olarak yer almayıp, tüketicilerin hane içi ve hane dışında doğrudan veya dolaylı olarak kullandıkları enerji kaynaklarına karşılık gelmektedir. Bu anlamda, hane içinde tüketilen ısınma ve mutfak amaçlı enerji kaynakları, şebeke suyu ve hane dışındaki akaryakıt giderleri ve benzeri unsurların tümü enerjiyi oluşturmaktadır.

Enerji fiyatları mevcut durumda yönetilen fiyatlar kategorisinde olup önümüzdeki dönemde sektörün özelleştirme sürecinin tamamlanmasıyla bu niteliğini yitirebilecektir. Ancak, sektör tamamen özelleşse dahi, sektör fiyatları uluslararası piyasalardaki dalgalanmalara açık olacaktır. Ayrıca, gelecekte de kamu sektörünün enerji fiyatlarının belirlenmesinde vergiler yoluyla etkili olma olasılığı söz konusudur. Bu bağlamda, TÜFE içindeki enerji fiyatlarının ayrı bir kalem olarak ele alınmasının yararlı olacağı düşünülmekte ve böylelikle “C” kodlu tanıma ulaşılmaktadır.

## **C1. Enerji, Alkollü İçkiler ve Tütün Ürünleri Hariç TÜFE**

Enerji sektöründe olduğu gibi alkollü içecekler ve tütün ürünleri sektöründe özelleştirme süreci ile birlikte kamunun doğrudan fiyatlama gücü azalmakla birlikte vergi yoluyla fiyatlar üzerindeki dolaylı gücü korunmaktadır. Dolayısıyla alkollü içkiler ve tütün

---

<sup>6</sup> “B1” kodlu tanım, “B” kodlu tanımın altında düşünülebileceği gibi “C” kodlu tanımın altında da düşünülebilir. Bu göstergenin sağlayacağı bilgi söz konusu farklı sunum biçimlerinden bağımsız olmakla birlikte, “C” kodlu gösterge ve alt göstergelerinin adlandırmasındaki sürekliliği korumak için “işlenmemiş gıda ve enerji hariç TÜFE” göstergesinin, “B” kodlu tanımın altında ele alınması tercih edilmiştir.

ürünleri de fiyatları yönetilen/yönlendirilen ürünler kategorisinin dışında ayrı bir kalem olarak ele alınmıştır. Böylelikle, tanımlanan Özel Kapsamlı TÜFE Göstergeleri'nin zaman serisi davranışlarında gelecekte oluşabilecek kırılmaları engelleyeceği söylenebilir. Alkollü içecekler ve tütün ürünlerinin de TÜFE'den dışlanması ile "C1" kodlu tanıma ulaşılmaktadır.

## **C2. Enerji, Alkollü İçkiler, Tütün Ürünleri, Fiyatları Yönetilen/Yönlendirilen Diğer Ürünler ve Dolaylı Vergiler Hariç TÜFE**

Tanımlarda, "fiyatları yönetilen/yönlendirilen diğer ürünler" olarak sunulan ürünler tanımın gerektirdiği biçimde enerji, alkollü içecekler ve tütün ürünlerinin dışında kalan ve fiyatları yönetilen veya yönlendirilen ürünlere karşılık gelmektedir. Yönetilen fiyatlar genel olarak para politikasından ve talep dengesinden bağımsız olarak hareket edebilmektedir. Dolayısıyla, bu grupların dışlanması ile kamunun fiyatlama davranışının enflasyon üzerindeki dönemsel etkileri arındırılmış olacaktır.

Diğer tanımlardan farklı olarak, dışlanmayan malların fiyatlarından dolayı vergiler bu tanımla arındırılmaktadır. Dolaylı vergiler, katma değer, özel tüketim, ve özel iletişim vergilerini kapsamakta olup, oluşturulan bu tanımla söz konusu vergilerde gözlenebilecek değişimlerin TÜFE'ye etkileri arındırılabilir. Böylelikle "C2" kodlu tanımla, kamu sektörünün fiyat endeksine birinci derece etkileri büyük ölçüde giderilebilecektir.

## **C3. Enerji, Alkollü İçkiler, Tütün Ürünleri, Fiyatları Yönetilen/Yönlendirilen Diğer Ürünler, Dolaylı Vergiler ve İşlenmemiş Gıda Ürünleri Hariç TÜFE**

İşlenmemiş gıda ürünlerinin "C2" kodlu tanımdan dışlanmasıyla birlikte "C3" kodlu tanıma ulaşılmaktadır.

Tablo 2'de ve bu bölümde açıklandığı gibi Özel Kapsamlı TÜFE Göstergeleri, 3 ana gösterge ve bunların alt göstergeleri olarak sunulmaktadır. Ana göstergeler olan "A", "B" ve "C" TÜFE'nin, "B1" kodlu gösterge "B" kodlu göstergenin, "C1" kodlu gösterge "C" kodlu göstergenin, "C2" kodlu gösterge "C1" kodlu göstergenin ve "C3" kodlu gösterge "C2" kodlu göstergenin türevleridir (bkz. Şekil 1). Kodlama sistemi, harf kodlarının yanındaki sayı büyüdükçe, TÜFE'nin ele alınan gösterge tarafından kapsanan yüzdesi azalacak biçimde tasarlanmıştır.

## VI. Değerlendirmeler ve Sonuç

Türkiye için Özel Kapsamlı TÜFE Göstergeleri adı altında yedi adet gösterge oluşturulurken, tanımların kamuoyu tarafından anlaşılabilir olması ön planda tutulmuştur. Ayrıca, göstergelerde 2003 baz yıllı TÜFE'nin temel alınıyor olması nedeniyle yeterli gözlemin bulunmaması, ekonomik olarak anlamlı grupların seçilmesini beraberinde getirmiştir.

Özel Kapsamlı TÜFE Göstergeleri, para politikasının oluşturulmasına ve performansının değerlendirilmesine yardımcı olabilecek göstergeler olarak tasarlanmışlardır. Bu nedenle göstergelerin TÜFE'ye alternatif enflasyon göstergeleri olarak algılanmamasında yarar görülmektedir. Örneğin, iş veya ücret kontratlarında, enflasyon göstergesi olarak daha önce de olduğu gibi enflasyonun en kapsamlı ölçümü olan TÜFE'nin kullanılması anlamlı ve yararlı olacaktır.

2003 bazlı TÜFE, bir zincir endeks olarak tanımlandığından, her takvim yılının sonunda endekse yeni eklenen ve endeksten çıkarılan maddelerin Özel Kapsamlı TÜFE Göstergelerini nasıl etkileyeceğinin incelenmesinde fayda görülmektedir. Ayrıca, yeterli gözlemin oluşması ile birlikte gerek mevcut gerekse endekse yeni katılan alt kalemlerin özelliklerinin incelenmesi ve gerekli görülen hallerde tanımların içeriğinin gözden geçirilmesinin anlamlı olacağı düşünülmektedir.

Diğer ülke uygulamalarında olduğu gibi, ilgili göstergelerin para politikası uygulayıcısının dışında, Başbakanlık Devlet İstatistik Enstitüsü tarafından açıklanması, uygulanan para politikasının şeffaflığına katkı sağlayacaktır.

## **Ek A: 2003 Baz Yıllı Tüketici Fiyatları Endeksi ile 1994 Baz Yıllı Tüketici Fiyatları Endeksi Arasındaki Temel Farklılıklar**

### ***A.1. 1994 Baz Yıllı Tüketici Fiyatları Endeksi: Kapsam, Yöntem ve Sınıflama***

Devlet İstatistik Enstitüsü, tüketici fiyatları endeks rakamlarını 1994 baz yıllı olarak Türkiye, 7 coğrafi bölge ve 19 bağımsız il merkezi için hesaplayarak yayımlanmaktadır.

Endeksin kapsadığı nüfus grubu; geliri (3,198,001 - 78,935,000 TL, 1994 fiyatlarıyla) aralığında olan hanehalkıdır. Kurumsal nüfus (öğrenci yurtları, oteller, çocuk yurtları, huzur evleri, hastaneler, hapisaneler ve askeri kıışalar) Hanehalkı Gelir ve Tüketim Harcamaları dışında tutulmuş olup, kurumsal nüfus harcamaları endeks kapsamına alınmamıştır.

Hesaplamalarda; sabit sepet ve ağırlıklı Laspeyres formülü kullanılmaktadır. Ağırlıklar, et, balık, yaş meyve-sebze ve giyim grubu için aylık değişken, diğer gruplar için her ay sabit olarak kullanılmaktadır. Endeksin temel dönem fiyatları, et, balık, yaş meyve-sebze ve giyim grubu dışında, aritmetik ortalama alınarak kullanılmaktadır. Yaş meyve-sebze grubu için harcama ağırlıklı ortalamalar alınmaktadır.

Cari fiyatlar, 7 coğrafi bölgeyi temsil edebilir nitelikte seçilen 35 yerleşim yerinden ayda iki kez derlenmektedir. Meyve ve sebze grubunda yer alan ürünler ile akaryakıt fiyatları her hafta derlenmektedir.

İşyerlerinden derlenen cari fiyatlar, işyeri ağırlıklı olarak değerlendirilmektedir. Ayda bir kez derlenen kiralar için bu durum söz konusu olmayıp, kira ortalamaları basit ortalamalar ile hesaplanmaktadır.

Endekste kullanılan mal ve hizmet sınıflaması, Amaca Yönelik Bireysel Tüketim Harcamaları Sınıflaması (COICOP) olarak belirlenmiş ve kullanılmıştır. 10 ana gruba ayrılan bu sınıflamanın yeni versiyonu 12 ana grup olarak yeniden düzenlenmiştir.

### ***A.2. Yeni Tüketici Fiyatları Endeksi ve Endeksin Güncelleme Gerekçeleri***

Devlet İstatistik Enstitüsü 1994 yılındaki mal ve hizmet kompozisyonu doğrultusunda hesaplamakta olduğu tüketici fiyatları endeksini güncel yapıya kavuşturacaktır. Yapının güncelleme gerekçeleri;

- Piyasada tüketime konu olan mal ve hizmet kompozisyonunun değişmesi,
- Endeksin ağırlık yapısının eskimesi,
- Yeni yöntem ve uygulamaların endeks hesaplamalarına yansıtılması gerekliliği,

şeklinde özetlenebilir.

### ***A.3. 2003 Baz Yıllı Tüketici Fiyatları Endeksi: Kapsam, Yöntem ve Sınıflama***

2003 baz yıllı tüketici fiyatları endeksinin dayandığı başlıca veri kaynağı 2003 yılında yapılmış olan Hanehalkı Bütçe Anketi'dir. Dolayısıyla, yeni tüketici fiyatları endeksinin referans dönemi 2003 yılıdır.

Hanehalkı Bütçe Anketi, 2003 yılında tam örnekleme ile (yaklaşık 26000 hanehalkı) takip eden yıllarda ise 1/3 oranında küçük sayıda örnekler kullanılarak (yaklaşık 8600 hanehalkı) gerçekleştirilecektir.

Yeni kurulan endeks zincirleme Laspeyres tüketici fiyat endeksi olarak hesaplanmaktadır. Endeks sepeti kapsamı ve sepetin ağırlık yapısı 2006 yılından itibaren, Hanehalkı Bütçe Anket verileri doğrultusunda her yıl Aralık ayında link edilerek güncelleştirilecek, önem kazanan mal ve hizmetlerin endeks kapsamına alınması sağlanacaktır. Endeks sepeti kompozisyonunun belirlenmesinde ve önem kazanan mal ve hizmetlerin belirlenmesinde toplam harcamanın 1/1000 oranı başlangıç noktası olarak gözetilmektedir. Endeks Türkiye ve NUTS 2 kapsamında yer alan 26 istatistiksel bölge için hesaplanmakta olup, endekste herhangi bir nüfus veya gelir grubu kapsam dışında tutulmayarak, ayırım olmaksızın toplumun tamamına ilişkin göstergeler üretilmektedir. Ayrıca, kırsal ve kentsel yerleşim ayırımı yapılmaksızın Türkiye geneli için hesaplanmaktadır.

Yeni tüketici fiyatları endeksinin mal ve hizmet sınıflamasında COICOP sınıflamasının son versiyonu olan ve 12 ana gruba ayrılan sınıflama kullanılmıştır.

Yeni tüketici fiyatları endeksinde, değişken ağırlıklı olarak yaş meyve-sebze ve giyim grubu maddeleri kapsanmış, endeksin ağırlık yapısının oluşturulmasında hanehalkı harcamaları kullanılarak izafi harcamalar dahil edilmemiştir. Fiyat farklılaşmasının yoğun olduğu mal ve hizmetlerde geometrik ortalama kullanılması anlamlı sonuçlar üretmektedir. Bu doğrultuda, yeni tüketici fiyatları endeksi ve Özel Kapsamlı TÜFE Göstergeleri'nin hesaplanmasında geometrik ortalama kullanılmaktadır.

Kurumsal nüfusa ilişkin harcama rakamlarının belirlenerek yeni tüketici fiyatları endeksinde kapsanması sağlanmış, ayrıca turist harcamaları da ilk defa endeks kapsamına alınmıştır. Cari fiyatlar ayda iki kez derlenmekte olup, meyve ve sebze grubunda yer alan ürünler ile akaryakıt fiyatları her hafta derlenmektedir. Ek olarak, 1994 baz yıllı kentsel yerler tüketici fiyatları endeksinde kullanılan işyeri tür ağırlığı gibi yapılar, yeni tüketici fiyatları endeksinde kullanılmamaktadır.

## Ek B: Dışlanan Mal ve Hizmet Grupları Kapsamı

<b>Enerji:</b>	Su (belediye şebeke suyu), elektrik, doğalgaz, tüp, kalorifer yakıtı, kömür, odun, kurşunsuz benzin, süper benzin, LPG, mazot, motor yağı
<b>Alkollü içkiler ve tütün ürünleri:</b>	Yeni Rakı, viski, şarap, bira, tütün, Samsun, Maltepe, Tekel 2001, Marlboro, Winston, Parliament, Monte Carlo sigaraları
<b>İşlenmemiş gıda ürünleri:</b>	Pirinç, dana eti (kıyma ve kuşbaşı), koyun-kuzu eti (kemikli parça), tavuk eti (but ve bütün), sakatat (dana karaciğer ve işkembe), alabalık, barbunya, çinekop, çupra, hamsi, istavrit, kefal, lüfer, mezgıt, palamut balıkları, süt, yumurta, portakal, üzüm, armut, ayva, çilek, elma, erik, greyfurt, karpuz, kavun, kayısı, kiraz, limon, mandalina, muz, şeftali, ceviz içi, fındık içi, antep fıstığı, yer fıstığı, sarı leblebi, ay çekirdeği, kabak çekirdeği, kuru üzüm, taze bamya, bezelye, çarlistonbiber, dolmabiber, sivribiber, domates, taze fasulye, havuç, ıspanak, kabak, karnabahar, kuru soğan, beyaz lahana, kırmızı lahana, mantar, marul-kıvırcık, maydanoz, patlıcan, pırasa, salatalık, sarımsak, semizotu, turp, üzüm yaprağı, yeşil soğan, patates, kuru fasulye, nohut, kırmızı mercimek, yeşil mercimek, kuru barbunya, siyah zeytin, su, bal
<b>Yönetilen/yönlendirilen fiyatlar (enerji, alkollü içkiler ve tütün ürünleri dışında kalan):</b>	Belediye ekmeği, şeker, çay, atık çöp (çöp-çevre vergisi), ilaçlar (ağrı kesici, enfeksiyona karşı, sindirim sistemi, solunum yolları, vitamin vb.), doktor muayene ücreti (devlet hastanesinde), diş çekirme ücreti (devlet hast. diş çekme), diş dolgu ücreti (devlet hastanesinde), röntgen ücreti (devlet hastanesinde), laboratuvar tahlil ücreti (devlet hastanesinde), hastane yatak ücreti (devlet hastanesi), ameliyat ücreti (devlet hastanesinde), doğum ücreti (devlet hastanesinde), otoban geçiş ücreti, köprü geçiş ücreti, tren ücretleri, metro ücretleri, şehirlerarası tren ücretleri, belediye otobüs ücretleri, uçak ücretleri (yurtiçi), vapur ücreti, deniz otobüsü ücreti, mektup gönderme ücreti, PTT koli gönderme ücreti, konturlu telefon görüşme ücreti, telefon kart ücreti, telefon abonman ücreti, telefon tahsis ücreti, internet ücreti (TürkTelekom), kablolu tv tesis ücreti, kablolu yayın aidatı, tiyatro ücreti (devlet), şans oyunları (at yarışı, milli piyango, sayısal loto, şans topu vb.), okul kitapları, hacca gidiş ücreti, anaokul ücreti (devlet), üniversite harcı, yurt ücreti (devlet), zorunlu sig. (araç. iliş. zorun. sig. üc.), mahkeme işlemleri ile ilgili evraklar, noter ücreti, araç muayenesi ücreti, emisyon ölçüm ücreti
<b>Mevsimlik ürünler:</b>	Portakal, üzüm, armut, ayva, çilek, elma, erik, greyfurt, karpuz, kavun, kayısı, kiraz, limon, mandalina, muz, şeftali, taze bamya, bezelye, çarlistonbiber, dolmabiber, sivribiber, domates, taze fasulye, havuç, ıspanak, kabak, karnabahar, kuru soğan, beyaz lahana, kırmızı lahana, mantar, marul-kıvırcık, maydanoz, patlıcan, pırasa, salatalık, sarımsak, semizotu, turp, üzüm yaprağı, yeşil soğan, erkek palto, erkek kaban, erkek takım elbise, erkek ceket, erkek pantolon, erkek kazak, erkek gömlek, erkek sweatshirt, erkek tişört, erkek eşofman altı, erkek pijama, erkek iç çamaşırı, erkek çorap, kadın manto, kadın pardesü, kadın kaban, kadın mont, kadın pantolon-cekete takım, kadın tayyör takım, kadın etek, kadın pantolon, kadın pantolon spor, kadın kazak, kadın gömlek, kadın tişört, kadın eşofman altı, kadın pijama, kadın iç çamaşırı, kadın çorap, çocuk kaban, çocuk ceket, çocuk pantolon, çocuk kazak, çocuk gömlek, çocuk sweatshirt, çocuk tişört, çocuk eşofman takım, çocuk eşofman altı, çocuk pijama, çocuk iç çamaşırı, çocuk çorap, çocuk okul önlüğü, erkek ayakkabı, erkek bot, erkek spor ayakkabısı, kadın ayakkabı, kadın bot, kadın çizme, kadın spor ayakkabısı, çocuk ayakkabı, çocuk bot, çocuk spor ayakkabısı

## **Ek C: Literatürde Kullanılan Çekirdek Enflasyon Ölçüm Yöntemleri<sup>7</sup>**

### **C.1. Enflasyonun Kalıcı Ögesi Yaklaşımına Göre Şekillenen Yöntemler**

#### **C.1.1. Tek Değişkenli Yöntemler**

Çekirdek enflasyonun tahmininde kullanılabilecek en basit yöntem olan tek değişkenli yöntemler çeşitli düzeltme yöntemleri kullanılarak ölçülen enflasyon serisindeki istenmeyen ve oynaklığı yüksek olan kısımların giderilmesidir. İstenmeyen kısımların çıkarılması sonrasında kalan kısım çekirdek enflasyonun bir tahmin edicisi olarak kabul edilebilir.

Enflasyon serilerinin düzeltilmesinde kullanılan en basit yöntem serilerin belli dönemler itibarıyla hareketli ortalamalarının alınmasıdır. Hareketli ortalamalar enflasyondaki dalgalanmayı azaltıcı bir nitelik taşımaktadır. Ancak, ortalama serinin bugünkü enflasyondan ziyade geçmiş enflasyonu yansıtmamasından dolayı çekirdek enflasyon üzerindeki bilginin vaktinde açıklanabilir olma gerekliliğini yerine getirememektedir.

Mevsimsel düzeltme yöntemleri çekirdek enflasyonun ölçümünde kullanılan bir diğer tek değişkenli yöntemdir. Bu yöntem düzenli mevsimsellik ve büyüklük gösteren geçici şokların etkisi ile ilgili olarak kullanılmaktadır. Dolayısıyla bu yöntem düzensiz büyüklük ya da zamanlamadaki geçici şoklara karşı güçlü (*robust*) bir yöntem değildir. Diğer taraftan, eğer fiyat serilerindeki mevsimsel etki istikrarlı ya da tahmin edilebilir değil ise mevsimsel olarak düzeltilmiş veri, enflasyonun gerçek eğilimini tam olarak yansıtmayacaktır.

Tek değişkenli yöntemler genellikle güçlü yöntemler değildir. Bunun en temel nedeni, bu yöntemlerin düzensiz fiyat şoklarını ya da değişen mevsimsel yapıları filtre edemiyor olmalarıdır. Diğer taraftan, bu tür yöntemler fiyat dalgalanmalarının etkisini aşırı derecede azaltarak, kısa ve orta döneme ait bilgilerin kaybolmasına yol açabilmektedir.

#### **C.1.2. Çok Değişkenli Yöntemler**

Çok değişkenli yöntemler, ekonomik teori bağlamında çekirdek ve çekirdek olmayan seriyi oluşturmaya çalışmaktadır. Bu yaklaşım, enflasyonun para politikaları ile kontrol edilebilen kısmını çekirdek enflasyon olarak tanımlamış ve uygulanan politika ile çekirdek enflasyon arasındaki doğrudan ilişkiyi saptamaya çalışmıştır.

##### ***C.1.2.1. Yapısal Vektör Otoregresif Modeli (SVAR)***

Bu yöntemde yatay kesit veri kaybı olmamaktadır. Bu yaklaşımın enflasyonun yapısı hakkındaki varsayımları, filtreden geçirme ve dalgalanmayı azaltma yöntemlerine göre daha

---

<sup>7</sup> Sunulan sınıflandırmaya yönelik ayrıntılı bilgi için bkz. Roger(1998).

esnektir. Yöntemin önemli bir zayıflığı, verilerin gözden geçirilmesinden dolayı geçmiş çekirdek enflasyon ölçümlerinin de değişmesidir. Ayrıca bu yöntem ile hesaplanan çekirdek enflasyonun uygulama platformuna aktarılması da kolay değildir. VAR modelindeki değişkenlerin seçiminin büyük ölçüde modelcinin sezgisine dayanması yöntemin dezavantajını oluşturmaktadır. Uygulamalı çalışmalarda, bir çok değişken fiyat düzeyini ve diğer açıklayıcı değişkenleri temsil etmektedir. Bu tür değişken çeşitliliği, sonuçların da değişmesine ve farklı ölçülmüş çekirdek enflasyon serilerinin oluşturulmasına neden olmaktadır.

### ***C.1.2.2. Uzun Dönem Denge Fiyat Seviyesi ( $P^*$ ) Yaklaşımı***

Paranın miktar teorisine dayanan bu yöntem, denge fiyatını ( $P^*$ ), hem cari para arzı ile hem de mal ve finans piyasalarının denge hali ile uyumlu bir fiyat seviyesi olarak tanımlamaktadır. Gerçekleşmiş fiyat seviyesi ( $P$ ) ile  $P^*$  arasındaki farkın denge değeri sıfırdır.  $P$ 'nin  $P^*$ 'dan sapması, gelecek dönemler için olası fiyat ayarlamalarını işaret etmekte ve fiyat tahminlerini kolaylaştırmaktadır. Denge fiyat seviyesi şu şekilde hesaplanmaktadır;

$$P_t^* = m_t - y_t^* + v_t^*$$

İfadede,  $m_t$  para arzını,  $y_t^*$  potansiyel üretim düzeyini ve  $v_t^*$  paranın dolaşım hızını göstermektedir. Yapılan bu hesaplamanın ardından fiyat değişimi için enerji ve ithalat fiyatları değişimi gibi geçici etkilerin de içerildiği dinamik bir hata düzeltme modeli tahmin edilmektedir. Bu model üzerinden geçici etkiler ve hata terimi sıfıra eşitlenerek çekirdek enflasyon bulunmaktadır.

Bu yöntemin en önemli avantajı ekonomik teoriye dayanan bir yaklaşım olmasıdır. Ancak, geçiş dönemindeki ekonomilerde, yapısal değişikliklerin yanısıra parasal büyüklükler ile fiyatlar arasında istikrarlı bir ilişki bulunmasındaki güçlüklerden dolayı böyle bir modelin tanımlanması zorlaşmaktadır.

## **C.2. Enflasyonun Genel Ögesi Yaklaşımına Göre Şekillenen Yöntemler**

### **C.2.1. Spesifik Ayarlama**

Bu yöntemde ölçülen enflasyon oranından geçici şoklar arındırılmaktadır. Geçici şoklar dolaylı vergileri, sübvansiyonları, uluslararası ticaretteki fiyat şoklarını ve istisnai kur değişimlerinin etkilerini içerebilmektedir. Yöntem, şokların dışlanması üzerine kurulduğu halde dışlanacak şokların niteliği ve büyüklüğü üzerine kesin bir yargıya varmak güçtür.



Buradaki temel zorluk, tüm görelî fiyat şokları için ayarlama yapılabilecek tek bir endeksin oluşturulmasının etkin bir yöntem olmamasıdır. Öte yandan, oluşturulan serilerin içeriğinin değişmemesi, yöntemin kamuoyu tarafından anlaşılmasını kolaylaştırmaktadır.

### **C.2.2. Yeniden Ağırlıklandırma Yöntemleri**

Bu yöntem, görelî fiyat dalgalanmalarına göre alt grupların yeniden ağırlıklandırılmalarını veya dışlanmalarını kapsamaktadır. Bu yöntemde çeşitli yaklaşımlar bulunmaktadır. Örneğin, Kanada Merkez Bankası tarafından kullanılan yöntemde, görelî fiyat değişimlerinin standart sapmaları başlangıç ağırlıkları ile birlikte ikinci ağırlık seti olarak kullanılmaktadır.

Diğer bir yaklaşım dinamik faktör endeksidir. Fiyat serilerinin her bir alt grubu hem ortak şoklardan hem de görelî fiyat şoklarından etkilenmektedir. Bu yöntemde elde edilen çekirdek fiyat endeksinde fiyat serileri ortak şoklardan etkilenme oranlarına göre yeniden ağırlıklandırılmaktadır.

Burada karşılaşılabilecek bir sorun, yeni ağırlıkların seçiminin örneklem dönemi ile bağıntılı olmasıdır. Bu sebeple ağırlıkların zaman içinde değişmesi söz konusu olabilir. Ayrıca, oluşturulan yeni endeksin ölçülen enflasyon trendinden farklı bir eğilim sergilemesi de olasıdır. Bu tür problemler özellikle yapısal değişim geçiren ekonomilerde daha da önem kazanmaktadır.

#### **C.2.2.1. Sınırlı Etkili Tahmin Ediciler (*Limited Influence Estimators*)**

Sınırlı Etkili Tahmin Edicilerin “ağırlıklandırılmış medyan” ve “uç fiyatların çıkartılmasıyla hesaplanan ortalamalar” olarak adlandırılan iki tür uygulamasından söz edilebilir. İki uygulama da belli bir dönemde, her bir fiyat değişiminin, yatay kesit dağılımlarında aşırı sapma gösteren gözlemlerinin atılmasıyla oluşturulmuş fiyat serilerini ön plana çıkarmaktadır. Diğer bir ifadeyle, bu yöntemde yeniden ağırlıklandırma yapılırken, enflasyon dağılımının uç değerleri göz önünde bulundurulmaktadır.

##### ***a. Uç Fiyatların Çıkartılmasıyla Hesaplanan Ortalamalar***

Bu yöntemde her ay en yüksek ve en düşük fiyat artışları belirli bir oranda endeksten çıkartılıp geriye kalan alt grupların ortalaması alınmaktadır. Enflasyonun normal bir dağılıma sahip olmadığı durumlarda, ağırlıklı ortalama verimli bir enflasyon tahmin edicisi olmaktan çıkmaktadır. Söz konusu durumlarda sınırlı etki tahmin edicileri daha verimli sonuçlar vermektedir.

Uç fiyatların çıkartılmasıyla hesaplanan ortalamalarda, her ay fiyat artışları ve karşılık gelen ağırlıklar en düşükten en yükseğe sıralanmaktadır. Toplam  $n$  mal grubu için ağırlıklar, birikimli olarak şu şekilde tanımlanmaktadır:

$$W_i \equiv \sum_{j=1}^i w_j, \quad i = 1, 2, \dots, n$$

Burada  $W_i$ ,  $i$ 'inci mal grubuna kadar olan kümülatif ağırlığı temsil ederken,  $w_j$   $j$ 'inci mal grubunun ağırlığını temsil etmektedir. Daha sonra ortalaması alınacak olan gözlem grubu  $(\alpha/100) < W_i < (1 - \alpha/100)$  şeklinde belirlenip,  $I_\alpha$  olarak adlandırılmaktadır. Nihai aşamada ise uç noktaları çıkartılmış olan ortalamalar şu formülle hesaplanmaktadır:

$$\bar{x}_\alpha = \left\{ \frac{1}{1 - 2\frac{\alpha}{100}} \right\} \sum_{i \in I_\alpha} w_i x_i$$

Burada  $\bar{x}_\alpha$  yüzde  $\alpha$  oranında kesilmiş ortalamayı;  $w_i$   $i$ 'inci mal grubunun ağırlığını;  $x_i$  ise  $i$ 'inci mal grubunun yüzde fiyat artışını temsil etmektedir. Yüzde sıfır oranındaki bir kesilme ağırlıklı ortalamaları temsil ederken, yüzde 50 oranındaki bir kesilme medyanı ifade etmektedir. Bu yöntemde, dışlanan alt gruplar her ay değişiklik göstermektedir.

Yöntemin en önemli avantajı, belirli bir alt grubun sistematik olarak dışlanması yerine her ay uzun dönemden sapması en yüksek alt grupların belirlenerek seriden çıkartılmasıdır. Bu şekilde dağılım normal dağılıma yaklaşmakta ve elde edilen çekirdek enflasyon geçici arz şoklarını içermemektedir. Öte yandan, bu tür istatistiksel yaklaşımlarda, arz şoklarının etkisi ile birlikte, talep şoklarının etkisinin de giderilmesi muhtemeldir. Ayrıca bu şekilde elde edilen serilerin kamuoyu tarafından anlaşılmasının güç olması yöntemin bir diğer dezavantajıdır.

### ***b. Medyan***

Medyan yaklaşımında, fiyat artışları endeksteki ağırlıklarıyla birlikte en yüksekten en düşüğe doğru sıralanmakta ve bu sıralamanın ortanca değeri olan fiyat artışı medyan değerini göstermektedir. Sadece ortadaki değer alınmasıyla medyan artışı hesaplanabileceği gibi, medyan olarak seçilen alt grupların frekanslarına göre yeniden ağırlıklandırma yaparak ağırlıklı medyan hesaplamak da olasıdır. Her iki yöntemde de normal olmayan bir dağılıma sahip olan fiyat değişimleri daha etkin bir biçimde tahmin edilebilmektedir.

Yöntemin en önemli avantajı, türetilmesinin çok pratik olması ve ekonomide karar alan kesimler tarafından kolayca anlaşılabilir olmasıdır. Ayrıca, ağırlıklı medyan yöntemiyle oluşturulan çekirdek enflasyon sepetinin ağırlıklarının her ay değişmesi nedeniyle bu yöntemle elde edilen seriler, cari dönem bilgilerini içeren dinamik bir yapıya da sahiptirler. Bununla birlikte, bu özelliğin oluşturulan çekirdek enflasyonun güçlülüğünü (robustness) azaltıcı bir etkide bulunması da söz konusudur. Yöntemin diğer bir avantajı da fiyat değişimlerinin yatay kesit dağılımları baz alınarak oluşturulması ve böylelikle de verilerin yenilenmesi durumunda hızlıca ve doğrulukla hesaplanabilmesidir.

Söz konusu yöntemin doğrusal olmayan bir yapıya sahip olması, ölçüm değerlerinin zamana bağımlı olmasını gösterir. Örneğin, TÜFE'deki değişimlerin aylık ve üç aylık fiyat serilerinden oluşturulması durumunda hesaplanan medyan farklı olacaktır. Ayrıca, endeksin alt detayının kapsamına göre de hesaplanan ağırlıklandırılmış medyan değişecektir. Bu noktada bahsedilmesi gereken bir diğer dezavantaj ise hesaplanan serinin, orijinal seri birden fazla tekrar eden gözlem içerdiğinde genel eğilimi saptamakta artık etkin bir hesaplama yöntemi olmaktan çıkmasıdır.

## Geniřletilmiř Kaynakça

- Allen, W. (1999). "Measurement Issues in Inflation Targeting in the United Kingdom." *Bank of England*.
- Alvarez, L.J. ve Matea, L. (1997). "Underlying Inflation Measures in Spain." *Research Department, Banco de Espana*.
- Andrade, I. ve O'Brien, R. (1999). "A Measure of Core Inflation in the UK." *Department of Management, University of Southampton, UK*.
- Aucremanne, L. (2000). "The Use of Robust Estimators as Measures of Core Inflation." *National Bank of Belgium Working Papers*.
- Aysoy, C., Berkmen, P. ve Kotan, Z. (1999). "Some Measures of Core Inflation for Turkey." *Central Bank of the Republic of Turkey*.
- Bakhshi, H. ve Yates, T. (1999). "To Trim or not to Trim? An Application of Trimmed Mean Inflation Estimator to the United Kingdom." *Bank of England Discussion Paper*.
- Balaban, E. (1999). "Core Inflation Measurement: A New Approach." *Central Bank of the Republic of Turkey*.
- Ball, L. ve Mankiw G.N. (1995). "Relative-Price Changes as Aggregate Supply Shocks." *The Quarterly Journal of Economics, 110: 161-193*.
- Bank Of Canada (1997). "Statistical Measures of the Trend Rate of Inflation." *Bank of Canada Review*.
- Berkmen, P. (2002). "Measuring Core Inflation for Turkey –Trimmed Means Approach." *Central Bank Review, 2(2): 1-18*.
- Bjornland, H. (2000). "Identifying Domestic and Imported Core Inflation." *IMF Working Paper, WP/00/4*.
- Blejer, M.I. (1993). "On the Anatomy of Inflation." *Journal of Money, Credit, and Banking, 15: 469-482*.
- Bryan, M.F. ve Cecchetti, S.G (1993a). "Measuring Core Inflation." *NBER Working Paper, No: 4303*.
- Bryan, M.F. ve Cecchetti, S.G (1993b). "The Consumer Price Index as a Measure of Inflation." *NBER Working Paper, No: 4505*.
- Bryan, M.F., Cecchetti S.G. ve Wiggins II, R.L. (1997). "Efficient Inflation Estimation." *NBER Working Paper No: 6183*.
- Cecchetti, S.G. (1996). "Measuring Short-Run Inflation for Central Bankers." *NBER Working Paper, No: 5786*.
- Cihan, C. ve Malatyali, K. (1999). "Measuring Core Inflation in Turkey." *TC Bařbakanlık Devlet Planlama Teřkilati*.
- Cihan, C. (2002). "Measuring Core Inflation in Turkey." *Yüksek Lisans Tezi, Orta Doęu Teknik Üniversitesi, Ankara*.
- Cockerell, L. (1999). "Measures of Inflation and Inflation Targeting in Australia." *Reserve Bank of Australia*.

- Croatian National Bank, (1999). "Methodological Basis for Measuring Core Inflation." *Croatian National Bank, Research and Statistics Area, Research and Analysis Department.*
- Çekirdek Enflasyon Teknik Komite Çalışma Raporu (2001). *TCMB Araştırma Genel Müdürlüğü.*
- Cufer, U., Mahadeva, L. ve Sterne, G. (1998). "Specifying an Inflation Target: The Case of Administered Prices and Other Candidates for Exclusion." *Bank of Slovenia and Centre of Central Banking Studies, Bank of England.*
- Dion, R. (1999). "Indicator Models of Core Inflation for Canada." *Bank of Canada Working Paper 99-13.*
- Dobrescu, E. (1999). "Core Inflation in a Transition Economy." *National Institute for Economic Research, Romania.*
- Gartner, C. ve Wehinger, G. (1998). "Core Inflation in Selected European Union Countries." *Oesterreichische Nationalbank Working Paper 33.*
- Higo, M. (1999) "What can Inflation Expectations and Core Inflation Tell Us about Monetary Policy in Japan?" *Institute for Monetary and Economic Studies, Bank of Japan.*
- Hoeller, P. ve Poret, P. (1991). "P Star as an Indicator of Inflationary Pressure." *OECD Working Papers No. 101, OECD/GD (91)93.*
- Jaramaillo, C.F. (1998). "Measuring Inflation Using Asymmetric Means." *Banco de la Republica, Colombia.*
- Kearns (1998). "The Distribution and Measurement of Inflation." *Reserve Bank of Australia, Discussion Paper 9810.*
- Landau, B. (1999). "Core Inflation: A Comparison of Methods Using West German Data." *Deutsche Bundesbank.*
- Mio, H. ve Higo, M. (1999). "Underlying Inflation and the Distribution of Price Changes; Evidence from the Japanese Trimmed Mean CPI." *IMES Discussion Paper Series, 99-E-5.*
- Mizon, G.E., Safford C. J. ve Thomas S. H. (1989)."The Distribution of Consumer Price Changes in the United Kingdom." *Economica, 57: 249-62.*
- Nyman, M. (1999). "Alternative Measures of Underlying Inflation." *Economic Research, Handelsbanken Markets.*
- Öğretmen, E. (2004). "Enflasyon Hedeflemesi -Uygulama Özellikleri." *Türkiye Cumhuriyet Merkez Bankası.*
- Quah, D. ve Vahey, S. P. (1995). "Measuring Core Inflation." *The Economic Journal, 105: 1130-1144.*
- Parkin, M. (1984). "On Core Inflation by Otto Eckstein." *Journal of Monetary Economics 14: 251-264.*
- Roger, S. (1998). "Core Inflation: concepts, uses and measurement." *Reserve Bank of New Zealand Discussion Paper, G98/9.*
- Roger, S. (2000). "Relative Prices, Inflation and Core Inflation." *IMF Working Paper WP/00/58.*

- Samanta, G.P. (1999). "Core Inflation in India: Measurement and Policy Perspectives." *Reserve Bank of India Occasional Papers . Cilt 20, No. 1.*
- Shiratsuka (1997). "Inflation Measures for Monetary Policy: Measuring Underlying Inflation Trend and Implication for Monetary Policy Implementation." *IMES Discussion Papers, 97-E-7.*
- Vega, J. ve Wynne, M. (1999). "Measures of Core Inflation for the Euro Area." *European Central Bank and Federal Reserve Bank of Dallas.*
- Vincze, J. (1999). "Estimates of and Problems with Core Inflation in Hungary." *National Bank of Hungary.*
- Wynne, M. (1999). "Core Inflation: A Review of Some Conceptual Issues." *European Central Bank Working Paper No. 5.*