



**TÜRKİYE CUMHURİYET
MERKEZ BANKASI**

**SEKTÖR BİLANÇOLARI (2012-2014)
DEĞERLENDİRME RAPORU**

**İSTATİSTİK GENEL MÜDÜRLÜĞÜ
REEL SEKTÖR VERİLERİ MÜDÜRLÜĞÜ**

TÜRKİYE CUMHURİYET MERKEZ BANKASI
İSTATİSTİK GENEL MÜDÜRLÜĞÜ
Reel Sektör Verileri Müdürlüğü
sektor@tcmb.gov.tr

İnternet web: <http://www.tcmb.gov.tr>

Bu raporda yer alan bilgi ve verilere dayanarak verilecek kararların sonuçlarından Türkiye Cumhuriyet Merkez Bankası sorumlu tutulamaz.

İÇİNDEKİLER

1. Giriş	4
2. Veri Kapsamı	5
3. Sektörel Değerlendirme	9
3.1. Satışlar	9
3.2. Varlık - Yükümlülük Yapısı	14
Varlık Finansmanı	19
3.3. Kârlılık	22
3.4 Sektör Kredi Riski	25
Firmalar Tarafından Kullanılan Banka Kredileri	26
İmalat Sanayi Firmalarının Kullanılan Banka Kredileri	31
4. Sonuç	36
Ek 1 : NACE Rev.2 Sınıflandırması	39
Ek 2 : Toplam Nakdi Banka Kredileri	41

TABLULAR

Tablo 2.1	Ana Sektörler Temel Göstergeler (2014)	5
Tablo 2.2.	İmalat Sanayi Alt Sektörleri Temel Göstergeler (2014)	8
Tablo 3.1.1	Net Satışlar, Yurt İçi ve Yurt Dışı Satışlardaki Reel Değişimler	10
Tablo 3.1.2	Yurt İçi ve Yurt Dışı Satış Oranları	13
Tablo 3.2.1	Aktif Toplamının Reel Değişimleri, Dönen Varlıkların ve Stokların Aktif Toplamı İçindeki Payları	15
Tablo 3.2.2.1	Ticari Kredi Dengesi (Tüm Firmalar)	17
Tablo 3.2.2.2	Ticari Kredi Dengesi (İmalat Sanayi Alt Sektörleri)	19
Tablo 3.2.3	Finansman Kaynakları	20
Tablo 3.3.1.	Maliyet, Karlılık ve Rantabilite Oranları	23
Tablo 3.4.1	Kullanılan TL-YP Nakdi Krediler (2012-2014)	28
Tablo 3.4.2	Kullanılan Nakdi Kredilerin Vade Yapısı (2012-2014)	28
Tablo 3.4.3	Ölçekler Bazında Kullanılan TL-YP Nakdi Krediler (2012-2014)	29
Tablo 3.4.4	Ölçekler Bazında Kullanılan Nakdi Kredilerin Vade Yapısı (2012-2014)	30
Tablo 3.4.5	İmalat Sanayinde Kullanılan TL-YP Nakdi Krediler (2012-2014)	32
Tablo 3.4.6	İmalat Sanayinde Kullanılan Nakdi Kredilerin Vade Yapısı (2012-2014)	33
Tablo 3.4.7	İmalat Sanayinde Ölçekler Bazında Kullanılan TL-YP Nakdi Krediler (2012-2014)	34
Tablo 3.4.8	İmalat Sanayinde Ölçekler Bazında Kullanılan Nakdi Kredilerin Vade Yapısı (2012-2014)	35

1. Giriş

Uygulanan makroekonomik politikalar faiz oranları, kredi, döviz kuru ya da bekleyişler kanalları ile firmaların finansman tercihleri ve yatırım kararlarında belirleyici rol oynayabilmektedir. Bu çerçevede, reel sektörde faaliyet gösteren firmalara ait finansal tablo bilgileri, hem genel iktisadi eğilimlerin izlenmesinde hem de makroekonomik politikaların etkilerinin tespit edilmesinde önemli bir veri kaynağı oluşturmaktadır. Bu bağlamda, söz konusu verileri değerlendiren ve analiz eden çalışmalar karar alıcılar ve kamuoyu tarafından da yakından takip edilmektedir.

Türkiye Cumhuriyet Merkez Bankası (TCMB) bu anlayışla, reel sektörde faaliyet gösteren firmalara ilişkin gelişmelerin izlenmesi ve bu alanda kamuoyuna kapsamlı ve düzenli bilgi sağlanması amacıyla, 1990 yılından itibaren Bilanço Merkezi çalışmalarını yürütmektedir. Bu kapsamda, 10.358'i özel firma ve 18'i kamu kuruluşu olmak üzere toplam 10.376 firmanın verilerinden yararlanılarak hazırlanan 25. Sektör Bilançoları çalışması 13 Kasım 2015 tarihinde yayımlanmıştır. Çalışmada, üç yıllık sürekliliği olan finansal tabloların imalat ve imalat dışında faaliyet gösteren sektörler ve ölçekler itibarıyla toplulaştırılmış sonuçları ile firma sayısının yeterli olduğu sektörler için hesaplanan oran ve kartiller yer almaktadır. Bankamız İnternet sayfası İstatistikler / Reel Sektör İstatistikleri başlıkları altında yayımlanmış olan çalışma, ayrıca kitap ve CD olarak da araştırmacıların kullanımına sunulmuştur.

Bu raporda, Sektör Bilançoları (2012-2014) veri seti kapsam olarak tanıtılmakta ve çalışmada kapsanan firmalar bağlamında sektörel değerlendirmelere yer verilmektedir. Rapor'un ikinci bölümünde, firmaların sektörler itibarıyla dağılımı, çalışan sayıları, aktif, öz kaynak, net satış büyüklükleri ve kârlılık bilgileri yer almaktadır. Üçüncü bölüm, tüm firmalar bazında aktif ve net satış büyüklükleri itibarıyla ağırlıklı paya sahip ana ve alt sektörlerdeki temel gelişmeler ile ana sektörler ve imalat sanayi alt sektörleri itibarıyla kullanılan banka kredilerine yönelik analizleri içermektedir. Dördüncü bölüm ise sonuç bölümüdür.

2. Veri Kapsamı

2012-2014 dönemini kapsayan Sektör Değerlendirme Raporu çalışmasında, üç yıllık sürekli bilanço ve gelir tablosu bilgileri bulunan 10.376 firmanın verileri derlenmiştir. Veri setinde yer alan firmalar içinde Borsa İstanbul'da işlem gören 123 firma ile İstanbul Sanayi Odası'nın Türkiye'nin Birinci ve İkinci 500 Büyük Sanayi Kuruluşu çalışmasında yer alan firmalar arasından 616 firmaya ait bilgiler de bulunmaktadır.

Toplam firmaların 5.301'i anonim şirket, 4.970'i limited şirket, 65'i holding, 3'ü kolektif şirket, 5'i şahıs firması, 3'ü adi komandit, 4'ü kooperatif, 7'si vakıf ve 18'i kamu işletmesidir.

İncelenen tüm firmaların 2014 yılı itibarıyla toplam istihdamı 2.013.566 kişi, net satışları 1.130.620 milyon Türk lirası, aktif toplamı 1.216.864 milyon Türk lirası, öz kaynakları ise 464.706 milyon Türk lirasıdır. 2014 yılında firmaların 7.655'i kâr, 2.714'ü zarar ederken, 7'sinde ise kâr ya da zarar oluşmamıştır (Tablo 2.1).

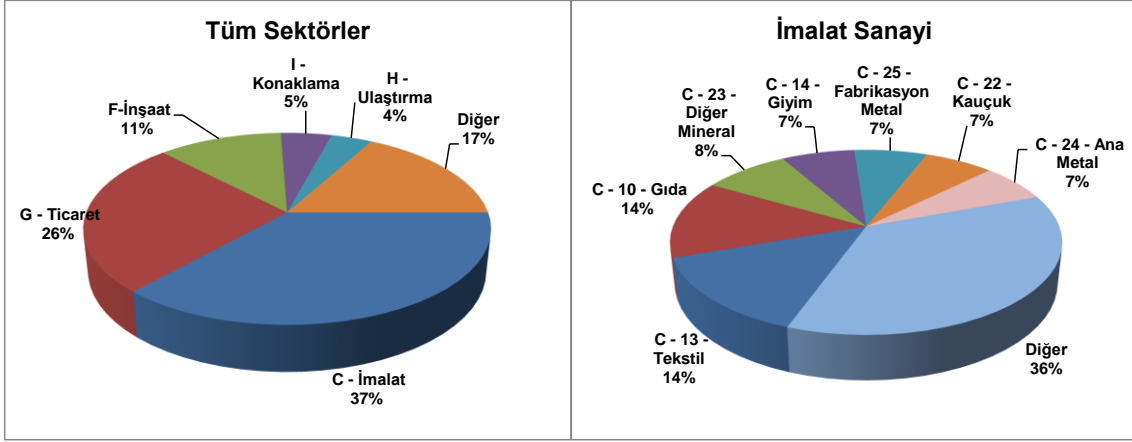
Tablo 2.1 Ana Sektörler Temel Göstergeler (2014)¹

Sektörler	Sektör Payları (%)					Kâr / Zarar Durumu		
	Firma Sayısı %	Ortalama Çalışan Sayısı %	Net Satışlar	Aktif Toplamı	Öz Kaynaklar	Kârlı Olan	Zarar Eden	Kâr/Zarar Oluşmamış
A-Tarım ve Balıkçılık	2,7	0,7	0,5	0,6	0,6	192	91	0
B-Madencilik	1,4	2,6	1,4	2,9	4,6	104	43	0
C-İmalat	36,7	48,6	44,3	38,2	38,5	3.035	766	2
D-Enerji	2,8	1,8	6,0	9,3	10,2	86	206	0
E-Su Temini	0,5	1,0	0,3	0,3	0,5	36	12	0
F-İnşaat	11,6	6,4	3,3	10,5	7,3	787	419	1
G-Ticaret	26,1	12,9	29,8	14,1	10,0	2.201	507	2
H-Ulaştırma	3,9	6,8	8,4	9,0	10,9	264	135	1
I-Konaklama	4,8	5,2	1,0	2,6	2,1	308	185	0
J-Bilgi ve İletişim	1,1	1,6	1,6	2,3	3,8	70	42	0
K-Holdingler	0,6	0,2	0,2	5,8	8,7	35	29	0
L-Gayrimenkul Faal.	1,0	0,3	0,2	1,1	0,8	54	50	0
M-Mesleki, Bil. ve Teknik	1,0	0,6	0,9	1,3	0,5	81	24	1
N-İdari ve Dest. Hizmetleri	2,4	6,8	1,2	0,9	0,5	181	63	0
P-Eğitim	1,0	1,1	0,2	0,4	0,5	66	33	0
Q-Sağlık	1,8	2,8	0,5	0,6	0,4	112	79	0
R-Kültür, Sanat vd.	0,2	0,1	0,0	0,1	0,0	12	11	0
S-Diğer	0,5	0,6	0,2	0,2	0,1	31	19	0
	100	100	100	100	100			
TOPLAM Sayı/ Tutar⁽¹⁾	10.376	2.013.566	1.130.620	1.216.864	464.706	7.655	2.714	7

(1) Tutarlar Milyon TL'dir.

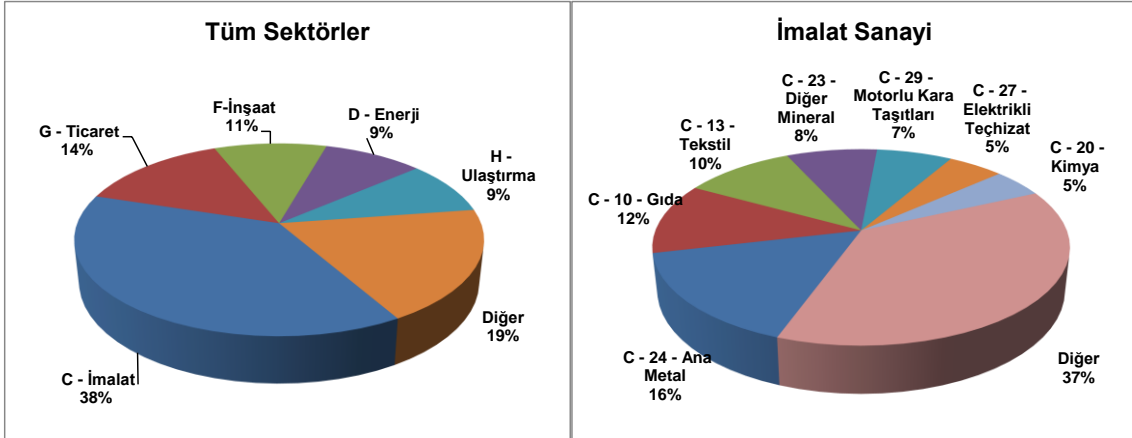
¹ Ortalama çalışan sayısı her sektördeki istihdamın 12 aylık ortalaması olarak hesaplanmaktadır.

Grafik 2.1. Firma Sayılarının Tüm Sektörler ve İmalat Sanayi Alt Sektörleri İtibarıyla Dağılımı (2014)



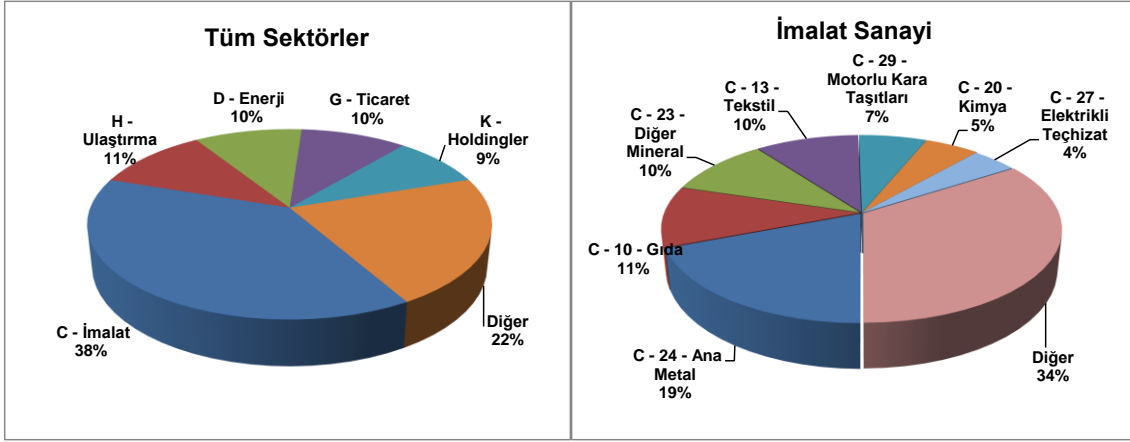
Firma sayılarının sektörler itibarıyla dağılımına bakıldığında, yüzde 36,7'sinin imalat sanayi, yüzde 26,1'inin ticaret ve yüzde 11,6'sının ise inşaat sektörlerinde bulunduğu görülmektedir. İmalat sanayi alt sektörlerinde ise en çok firma sayısına sahip dört sektörün yüzde 14,1 ile tekstil, yüzde 13,7 ile gıda, yüzde 8,4 ile diğer mineraller ve yüzde 7,1 ile giyim sektörleri şeklinde sıralandığı gözlenmektedir (Grafik 2.1).

Grafik 2.2. Aktiflerin Tüm Sektörler ve İmalat Sanayi Alt Sektörleri İtibarıyla Dağılımı (2014)



Aktif toplamı içinde imalat sanayi yüzde 38,2, ticaret yüzde 14,1, inşaat sektörü yüzde 10,5 ve enerji yüzde 9,3 oranlarında pay almıştır. Yüzde 15,8 ve yüzde 11,7 payla ana metal ve gıda sektörleri imalat sanayinin aktif toplamında en büyük paylara sahip iki alt sektördür. Bu iki sektörü yüzde 10,1 ile tekstil ve yüzde 8,3 ile diğer mineraller sektörleri izlemektedir (Grafik 2.2).

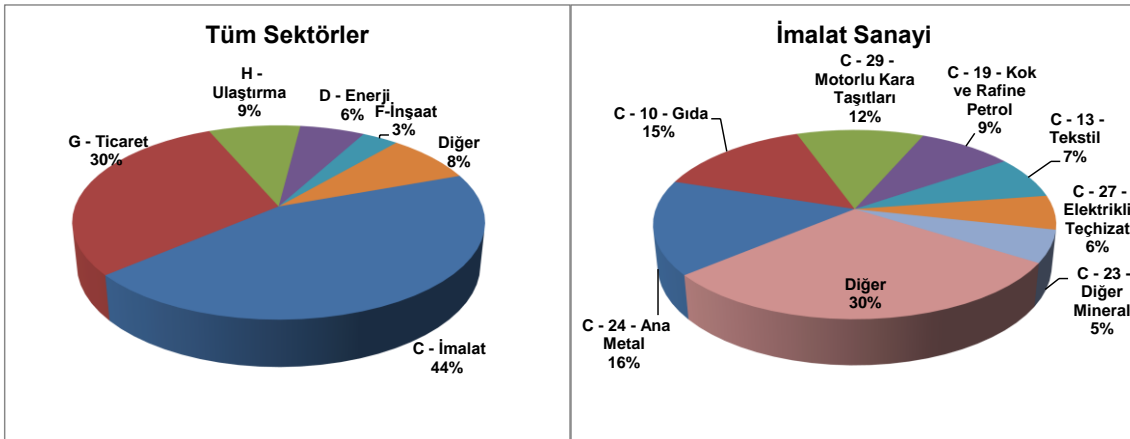
Grafik 2.3. Öz kaynakların Tüm Sektörler ve İmalat Sanayi Alt Sektörleri İtibarıyla Dağılımı (2014)



Öz kaynakların sektörler arasındaki dağılımı incelendiğinde, imalat sanayinin yüzde 38,5, ulaştırma sektörü firmalarının ise yüzde 10,9 paya sahip oldukları görülmektedir. Ana metal sanayi ve gıda sektörleri sırasıyla yüzde 19,2 ve 10,5 oranları ile imalat sanayinde toplam öz kaynaklar içinde en yüksek paya sahip olan alt sektörler olmuştur (Grafik 2.3).

Tüm firmalar genelinde toplam net satışların yüzde 44,3 payına sahip olan imalat sanayinde toplam net satışların yüzde 16,2'si ana metal, yüzde 14,5'i gıda ve yüzde 12'si motorlu kara taşıtları sektörleri tarafından gerçekleştirilmiştir (Grafik 2.4).

Grafik 2.4. Net Satışların Tüm Sektörler ve İmalat Sanayi Alt Sektörleri İtibarıyla Dağılımı (2014)



Tablo 2.2. İmalat Sanayi Alt Sektörleri Temel Göstergeler (2014)

Sektörler	Sektör Payları (%)					Kâr / Zarar Durumu		
	Firma Sayısı %	Ortalama Çalışan Sayısı %	Net Satışlar	Aktif Toplamı	Öz Kaynaklar	Kârlı Olan	Zarar Eden	Kâr/Zarar Oluşmamış
C10-Gıda	13,7	14,1	14,5	11,7	10,5	433	87	1
C11-İçecek	0,9	0,7	1,1	3,0	4,4	23	11	0
C12-Tütün	0,3	0,3	1,0	1,8	1,6	9	4	0
C13-Tekstil	14,1	16,6	7,2	10,1	10,0	432	103	0
C14-Giyim Eşyaları	7,1	8,2	3,0	2,7	2,3	208	63	0
C15-Deri	1,6	1,1	0,4	0,5	0,5	46	14	0
C16-Ağaç	1,8	1,4	1,2	1,8	1,5	53	15	0
C17-Kağıt	2,4	1,6	1,7	1,6	1,7	69	21	0
C18-Basım	1,1	0,4	0,3	0,3	0,4	29	10	1
C19-Kok ve Rafine Petrol	0,5	0,8	8,9	4,6	2,3	12	6	0
C20-Kimya	4,2	2,6	4,3	4,7	5,3	130	29	0
C21-Eczacılık	0,9	1,6	1,0	1,6	1,6	25	11	0
C22-Kauçuk ve Plastik	6,7	4,9	4,7	4,6	4,2	212	44	0
C23-Diğer Mineraller	8,4	7,1	5,5	8,3	10,1	256	63	0
C24-Ana Metal	6,7	7,9	16,1	15,8	19,2	196	58	0
C25-Fabrikasyon Metal	7,1	5,1	3,1	3,6	3,4	228	42	0
C26-Bilgisayar ve Elektronik	1,1	2,0	1,6	2,7	2,1	33	8	0
C27-Elektrikli Teçhizat	3,5	5,7	5,8	5,1	4,4	103	32	0
C28-Diğer Makine	6,4	4,5	3,3	3,5	3,5	201	41	0
C29-Motorlu Kara Taşıtları	4,0	8,0	11,9	6,9	6,5	124	28	0
C30-Diğer Ulaşım Arç.	1,3	1,3	1,0	2,4	1,8	32	19	0
C31-Mobilya İmalatı	3,0	2,7	1,1	1,2	1,6	92	22	0
C32-Diğer İmalatlar	2,4	0,8	0,5	0,7	0,6	70	22	0
C33-Makine Kurulumu	0,8	0,6	0,6	0,8	0,8	19	13	0
	100,0	100,0	100,0	100,0	100,0			
TOPLAM Sayı/ Tutar ⁽¹⁾	3.803	978.185	500.730	465.093	178.680	3.035	766	2

(1) Tutarlar Milyon TL'dir.

Çalışanların yüzde 48,6'sı imalat sanayinde, yüzde 12,9'u ticaret sektöründe istihdam edilmiştir. Yüzde 6,8 oranında istihdam payı ile idari ve destek hizmet faaliyetleri sektörü üçüncü sırada yer almıştır. (Tablo 2.1). Bunun yanında, imalat sanayinin alt sektörleri toplam istihdamından en yüksek payı tekstil sektörü yüzde 16,6 ile alırken, gıda sektörü yüzde 14,1 ile ikinci sırada yer almaktadır. Giyim sektörü yüzde 8,2, motorlu kara taşıtları yüzde 8,0 ve ana metal yüzde 7,9 ile imalat sanayi istihdamında yüksek ağırlığa sahip olan diğer alt sektörler olmuştur (Tablo 2.2).

3. Sektörel Değerlendirme

Bu bölümde, firma sayısı, aktif ve net satış büyüklükleri açısından veri setinde yer alan tüm firmalar genelinde ve imalat sanayi içinde ağırlıklı paya sahip olan sektörlerin, satışlar, varlık ve yükümlülükler ile kârlılık açısından performansları değerlendirilmektedir. Ayrıca sektör kredi riski başlığı altında firmaların kredi kullarımlarına ilişkin değerlendirmeler yer almaktadır.

3.1. Satışlar

Türkiye ekonomisi için kaydedilen büyüme oranlarının 2013 ve 2014 yılları için sırasıyla yüzde 4,1 ve yüzde 2,9 olarak gerçekleştiği dikkate alınarak satışlar incelendiğinde, çalışmaya katılan tüm firmalar genelinde net satışlardaki reel artışın 2013 yılında yüzde 7,4 ve 2014 yılında yüzde 5,1 ile benzer yönde bir eğilim sergilediği görülmektedir (Tablo 3.1.1). Bir başka deyişle, 2013 yılında net satışlarda görülen artış hızının 2014 yılında bir miktar gerilediği gözlenmektedir. Tüm firmalar genelinde net satışlarda yurt içi ve yurt dışı satışlar ayırımında her iki dönemde de önemli bir farklılaşma tespit edilmemiştir.

Satışlarında tüm firmalar ortalamasına kıyasla ihracatın payı daha yüksek olan imalat sanayinin net satışları, yurt dışı satışlardaki canlanmanın gözlendiği 2013 yılında yüzde 7,4 artarken, 2014 yılında hem yurt içi hem yurt dışı satışlardaki yavaşlamanın etkisiyle yüzde 1,5 oranında artmıştır. Ayrıca imalat firmalarının yurt dışı satışlarının toplan net satışlar içindeki payının 2012-2014 döneminde düştüğü gözlenmektedir (Tablo 3.1.2).

Tablo 3.1.1 Net Satışlar, Yurt İçi ve Yurt Dışı Satışlardaki Reel Değişimler

Reel Değişim %	2013			2014		
	Net Satışlar	Yurt İçi Satışlar	Yurt Dışı Satışlar	Net Satışlar	Yurt İçi Satışlar	Yurt Dışı Satışlar
Tüm Firmalar	7,41	7,16	7,13	5,13	5,24	5,14
C-İmalat	7,44	7,48	6,58	1,45	2,06	0,50
C10-Gıda	11,33	10,11	17,41	1,88	0,07	11,44
C13-Tekstil	10,46	9,56	12,37	5,64	7,65	0,89
C20-Kimya	5,20	3,99	10,45	6,54	7,82	5,04
C23-Diğer Mineraller	13,24	12,76	14,44	-1,35	-0,30	-6,11
C24-Ana Metal	8,75	11,64	0,66	1,37	4,76	-6,69
C27-Elektrikli Teçhizat	6,78	7,08	9,51	3,96	5,00	5,53
C29-Motorlu Kara Taşıtları	12,57	7,78	14,18	-2,06	3,83	-7,46
D-Enerji	-6,06	-4,07	3,77	6,63	7,45	-35,53
F-İnşaat	19,05	16,40	39,50	8,97	13,30	-18,94
G-Ticaret	7,68	9,45	-4,47	7,22	7,19	4,98
H-Ulaştırma	1,17	-5,94	17,74	9,30	7,37	16,12

2013 yılında incelemeye alınan imalat sanayi alt sektörlerinden gıda, tekstil, diğer mineraller ve motorlu kara taşıtları sektörlerinin net satışlarında çift haneli reel artış gözlenirken, kimya, ana metal ve elektrikli teçhizat sektörlerinde tek haneli artış gözlenmiştir. Söz konusu yılda net satışları reel olarak azalan bir sektör yoktur. Diğer mineraller sektörü net satışları bu yılda yüzde 13,2 oranı ile en yüksek artışı gösterirken, bu sektörü sırasıyla yüzde 12,6 ile motorlu kara taşıtları ve yüzde 11,3 ile gıda sektörleri izlemiştir. Bu sektörlerin hepsinde yurt dışı satışların yurt içi satışlardan daha yüksek bir reel artış gösterdiği görülmektedir. Cam ve çimento üretimi ağırlıklı diğer mineraller sektöründe maliyet azaltıcı ve verimlilik artırıcı yatırımların öne çıktığı ve tedarikçisi olduğu inşaat sektörünün söz konusu yılda yüksek oranlı büyümesinin sektörün net satışlarındaki artışa olumlu katkı yaptığı gözlenmektedir. Toplam satışlarının yarısı yurt dışı satışlardan oluşan motorlu kara taşıtları sektörü 2013 yılında Türkiye’de en çok ihracat yapan imalat alt sektörü olmuştur.² Özellikle binek araçların üretiminde ve satışında önemli bir yıl olan 2013 net satışların da arttığı bir yıl olmuştur. Motorlu kara taşıtları sektörü ile güçlü bağlantısı olan ana metal sektörü ihracatta ikinci payı olsa da, 2012 yılına göre yurt dışı net satışlarını reel olarak çok fazla artıramamıştır. İhracat payı yüksek olan tekstil sektörünün de bu dönemde diğer mineraller ve motorlu kara taşıtlarından sonra yurt dışı satışlarını en çok artıran imalat alt sektörü olduğu gözlenmektedir.

² TÜİK, Dış Ticaret İstatistikleri Yıllığı, 2013

Net satışlarını yüksek oranda artıran üçüncü imalat alt sektörü olan gıdada ise gelişen ülke pazarlarındaki olumlu gelişmeler genel olarak gıda ve içecek sektörünü olumlu yönde etkilemiş, sektör hem pazar çeşitliliğini hem de yatırımlarını artırmıştır. Diğer yandan, sektörün önemli üretim unsurlarından şeker ve çay üretiminde dünya genelinde arz fazlası olacağına dair beklentiler firmaların yüksek miktarda ürünü maliyetinin altında satmasına neden olmuş, net satışlar artış gösterirken kârlılık beklenen oranda artmamıştır (Tablo 3.3.1). 2013 yılında net satışları en az artan sektör olan kimya sektöründe yurt dışı satışların net satışlar içindeki payını artırdığı, ayrıca yurt dışı satışların reel olarak arttığı görülmektedir.

2014 yılında imalat sanayi içerisinde net satışlarını reel olarak en çok artıran sektörler tekstil, kimya ve elektrikli teçhizat olurken, net satışları reel olarak azalan iki sektör diğer mineraller ve motorlu kara taşıtları olmuştur. 2014 yılı, ekonomik ve siyasi belirsizlikler ve döviz kurunda artış yaşanan bir yıl olduğundan imalat alt sektörlerinde genel olarak yurt dışı satışlarda düşük oranlı ya da negatif reel değişimler gözlenmektedir. Motorlu kara taşıtları sektöründe Avrupa pazarında yaşanan sıkıntılar özellikle binek araçlar ve hafif ticari araçların yurt dışı satışlarında etkili olmuştur. Tekstil sektörü de bu gelişmelerden olumsuz etkilenmiş, daha çok yurt içi satışlara yönelmiştir. Kimya sektöründe de benzer şekilde diğer sektörlerle göre daha yüksek oranda yurt içi satışlarda artış gerçekleşmiştir. Diğer mineraller sektöründe özellikle yurt dışı satışlarda reel bir azalma olmuş, inşaat sektöründe azalarak da olsa devam eden canlılığa bağlı olarak yurt içi satışlardaki düşüş daha az gerçekleşmiştir. Motorlu kara taşıtları ve elektrikli teçhizattan sonra en yüksek ihracat payına sahip olan ana metal sektöründe yurt dışı satışların payı reel olarak azalmıştır. Bu sektörün önemli bileşenlerinden biri olan çelik üretiminde kapasite kullanım oranı ve yurt içi çelik tüketimi 2014 yılında azalmış, ihracatta ise Çin yurt dışı piyasalardaki pazar payını artırmış, bu durum sektörü olumsuz etkilemiştir.

Satışlarının neredeyse tamamını yurt içine gerçekleştiren enerji sektöründe net satışlar 2013 yılında yüzde 6,1 azalmış, 2014 yılında ise yüzde 6,6 oranında artmıştır. 2013 yılında net satışlarda reel olarak azalış görülmesine karşın özellikle elektrik üretim ve dağıtım piyasasında kamu payının azaltılıp özelleştirmelerin yoğunlaşmasına ağırlık verilmiştir. Sektörde yenilenebilir ve yerli kaynaklara ağırlık verilmesi stratejik bir hedef olarak benimsenmekle birlikte özel sektör yatırımlarında doğalgaza ve ithal kömüre dayalı santral projelerinin ağırlığı dikkat çekmektedir. 2013 yılında çıkarılan lisanssız

üretim yapabilme hakkı da üreticilere yenilebilir kaynaklarla üretimlerini arttırmanın yolunu açmıştır.

Ağırlıklı olarak yurt içine yönelik çalışan ve satışlarının yaklaşık yüzde 10'u yurt dışına yönelik olan inşaat sektörünün net satışlarındaki reel değişimde 2013 yılında yurt içi satışlardaki artış eğiliminin devam etmesiyle birlikte özellikle yurt dışı satışlardan kaynaklı bir artış gözlenmektedir. İnşaat sektörü, 2013 yılı boyunca yüzde 7,1'lik büyüme oranı ile GSYH'den daha hızlı bir oranda büyüme kaydederken; hasıla içerisinde de yüzde 6,0'lık paya sahip olmuştur.³ Pazar çeşitlendirmesi ile Avrupa ve Sahra Altı Afrika pazarlarına yoğunlaşılması 2013 yılında yurt dışı satışlardaki yüksek reel artış oranına ve inşaat sektörünün canlanmasına önemli katkıda bulunmuştur. Yurt içi satışlarında süren artış eğiliminin en önemli nedenleri ise son dönemde ivme kazanan kentsel dönüşümü de içeren büyük ölçekli kamu projeleridir. 2014 yılında artan konut kredisi faizlerinin sektördeki talebi düşürmesi yurt içi satışları etkileyerek bir önceki yıla göre daha düşük bir büyümeye neden olmuştur. İnşaat sektörünün 2014 yılı büyümesinin yüzde 2,2 ile bir önceki yıl büyüme oranı olan 7,4'ün bir hayli gerisinde olduğu görülmektedir. Büyüme hızındaki düşüşe karşın sektörün GSYH içindeki payını koruduğu görülmektedir (%5,9).⁴ Sektörü oluşturan büyük inşaat firmalarının üst yapı inşaatlarının yanı sıra enerji ve altyapı yatırımlarındaki payı yurt içi satışlardaki yavaşlamayı sınırlayıcı bir etki yapmıştır. 2014 yılında enerji ve ulaştırma sektörlerinin yurt içi satışlarındaki reel artışlar da bu durumu destekler niteliktedir. Yurt dışı satışlarda ise özellikle Rusya, Irak, Libya, Mısır ve Cezayir piyasalarında yaşanan sıkıntılar sektörün üstlendiği yurtdışı müteahhitlik işlerini etkilemiş, yurt dışı satışlar reel olarak ciddi oranda azalmıştır. Rusya ve Ortadoğu ülkelerinde yaşanan jeopolitik riskler sektörü önemli ölçüde etkilemiştir. İnşaat sektörü bu dönemde Körfez ülkeleri, Kuzey Afrika ve Türki Cumhuriyetler odaklı temkinli bir yurt dışı büyüme stratejisi geliştirmeyi hedeflemiştir.

³ TÜİK web sitesinde yer alan Temel İstatistikler/Ülusal Hesaplar/Üretim Yöntemi ile Gayri Safi Yurt İçi Hâsıla/İktisadi Faaliyet Kollarına Göre Sabit Fiyatlarla Yıllık Gayri Safi Yurt İçi Hâsıla (NACE Rev.2)

⁴ Türkiye İnşaat Sanayicileri İşveren Sendikası İnşaat Sektörü Raporu-Nisan 2015

Tablo 3.1.2 Yurt İçi ve Yurt Dışı Satış Oranları

%	Yurt İçi Satışlar(*) / Toplam Net Satışlar			Yurt Dışı Satışlar(*) / Toplam Net Satışlar		
	2012	2013	2014	2012	2013	2014
Sektörler						
Tüm Firmalar	85,38	85,18	85,27	19,30	19,25	19,25
C-İmalat	80,16	80,18	80,66	28,63	28,40	28,13
C10-Gıda	97,07	96,01	94,30	13,18	13,91	15,21
C13-Tekstil	77,62	76,99	78,46	23,32	23,72	22,65
C20-Kimya	86,52	85,52	86,56	21,87	22,96	22,63
C23-Diğer Mineraller	89,26	88,87	89,81	15,07	15,22	14,49
C24-Ana Metal	70,51	72,38	74,80	29,50	27,30	25,13
C27-Elektrikli Teçhizat	57,51	57,67	58,25	45,40	46,55	47,26
C29-Motorlu Kara Taşıtları	54,69	52,37	55,52	50,26	50,98	48,17
D-Enerji	100,31	102,44	103,23	0,71	0,79	0,48
F-İnşaat	89,06	87,07	90,53	9,88	11,58	8,61
G-Ticaret	92,01	93,52	93,50	10,17	9,03	8,84
H-Ulaştırma	70,15	65,22	64,07	27,92	32,50	34,52

(*)Yurt içi ve yurt dışı satışlar brüt değerlerdir.

Ticaret sektörünün de ağırlıklı olarak (yüzde 90 üzeri) yurt içine satış yapan bir sektör olduğu dikkate alınarak satışlardaki gelişmelere bakıldığında, 2013 yılında sektörün yurt içi satışları yüzde 9,4 artmış, 2014 yılında ise artış oranı yüzde 7,2 olmuştur. Yurt içi satışlardaki artış oranının azalmasında sektörün toplam net satışlarında ağırlığı yüksek olan akaryakıt dağıtım ve satış şirketleri ve otomotiv servis şirketlerinin net satışlarındaki düşüş etkili olmuştur. Yurt dışı satışlara baktığımızda ise 2014 yılında reel olarak artış olmasına karşın net satışlar içindeki payının azaldığı gözlenmektedir. Ticaret sektörünün yurt dışı satışlarındaki artışta özellikle Azerbaycan ile petrol ve enerji odaklı yatırım ilişkileriyle canlılığını koruyan metal ve beyaz eşya dış ticaretinin etkili olduğu görülmektedir. Sektörün toplam net satışları 2013 yılında yüzde 7,7, 2014 yılında ise yüzde 7,2 reel artış göstererek istikrarlı bir görünüm sergilemiştir.

2014 yılında toplam satışlarının üçte birinden fazlasını yurt dışına gerçekleştiren ulaştırma sektörü bu yılda yurt içi satışlarını da önemli ölçüde artırmış ve net satışlar toplamı bir önceki yıla göre azalıştan artışa geçmiştir. Ulaştırma sektörünün net satışlarında en yüksek paya sahip olan boru hattı taşımacılığı ve hava yolu taşımacılığı alt sektörlerindeki gelişmeler sektörün net satışlarındaki değişimlerinde etkili olmuştur. Boru hattı taşımacılığında 2013 yılında doğalgaz ithalatı ve ham petrol taşıma miktarlarındaki düşüşün de etkisiyle yurt içi satışlarda gözlenen azalma sektörü olumsuz yönde etkilemiştir. 2014 yılında yurt içinde doğalgaz iletim ve depolama yatırımları artış göstermiş, yurt dışı yatırımlardaki artışta özellikle Azerbaycan ile devam eden yatırım projeleri önemini korumuştur. Öte yandan, uzun vadeli perspektifte

hem hizmet kalitesini hem de filo yapısını güçlendirmeye devam eden hava yolu taşımacılığı sektöründe 2014 yılında petrol fiyatlarındaki düşüşün de olumlu yönde etkisi ile hem yurt içi hem yurt dışı satışlardaki artışlar dikkat çekmiştir.

3.2. Varlık - Yükümlülük Yapısı

2012-2014 döneminde Sektör Bilançoları çalışmasına konu olan 10.376 firmanın varlık profili incelendiğinde, 2013 yılında tüm firmalar bazında yüzde 14,1, imalat firmalarında yüzde 11,4 düzeyindeki reel artış oranlarının 2014 yılında yüzde 5 seviyelerine gerilediği gözlenmektedir (Tablo 3.2.1). Sektörlerdeki büyüme oranlarının 2014 yılında motorlu kara taşıtları hariç bir önceki yılın gerisinde kaldığı, hatta diğer mineraller sektörünün bu dönemde küçüldüğü gözlenmektedir. İnşaat, enerji ve motorlu kara taşıtları sektörünün önemli bir tedarikçisi olan diğer mineraller sektörünü inşaat ve enerji sektöründe 2014 yılında görülen sınırlı büyümenin etkilediği düşünülebilir. Motorlu kara taşıtları sektörü yurt dışı pazarlardaki durgunluk nedeniyle bir miktar stok payını artırsa da imalat sektörü içindeki güçlü payını yüksek büyüme oranı ile korumaktadır. İmalat sektörünün bir diğer önemli alt sektörü gıdada ise büyüme oranı 2014 yılında, tarımda yaşanan kuraklık, don gibi faktörlerin girdi maliyetlerini olumsuz etkilemesiyle sınırlı kalmıştır.

2013 yılında enerji ve ulaştırma sektörleri dışındaki tüm sektör ve alt sektörlerde, dönen varlıkların toplam varlıklar içerisindeki yüksek paylarını koruduğu, 2014 yılında ise genel olarak tüm sektörlerde dönen varlıkların aktif içindeki payının sınırlı oranda arttığı gözlenmektedir. İmalat alt sektörlerinden ana metal ve elektrikli teçhizat sektörlerinde dönen varlıkların payı azalmış, bu sektörlerde inceleme konusu üç yıl boyunca maddi duran varlıklarda bir artış olduğu gözlenmiştir. Buna karşın, 2014 yılında stokların payında önemli bir değişim olmamıştır. Özellikle imalat sanayi firmalarında dönen varlıkların en önemli kalemini oluşturan stoklar açısından bir durağanlık olduğu söylenebilir. Kimya, diğer mineraller ve motorlu kara taşıtları sektörlerinde son yılda yurt dışı satışlardaki gerileme nedeniyle stokların biriktiği, aktif içindeki payını artırdığı gözlenmektedir.

Hizmet sektörlerinden enerji ve ulaştırma sektörlerinin yapısal farklılıkları nedeniyle stokların toplam varlıklar içerisindeki payı yüzde 2-4 civarında kalırken, inşaat sektöründe yüzde 13-14, özellikle stoğa dayalı çalışan ticaret sektöründe ise yüzde 22-24 aralığında seyretmektedir.

2013 yılında yüzde 19,1 ile net satışını en çok artıran sektör olan inşaat sektöründe 2014 yılında net satışlardaki düşüş varlık artış hızında da kendini göstermiştir. Enerji sektöründe 2014 yılında gözlenen net satışlardaki önemli ölçüdeki artış varlık artışına yansımamıştır. Benzer bir durum ulaştırma sektöründe de gözlenmektedir. Aktif toplamı 2013 yılında reel olarak yüzde 10 artarken, bu oran 2014 yılında yüzde 7'ye düşmüştür. Ticaret sektörü varlıklarının yüzde 70 ile en büyük kısmını oluşturan dönen varlıklarının içerisinde en büyük payı yüzde 29 ile ticari alacaklar almakta olup, sektörün net satışları 2013'te yüzde 7,7, 2014'te ise yüzde 7,2 artmış, bu durum reel varlık artışını da bir miktar etkilemiştir.

Tablo 3.2.1 Aktif Toplamının Reel Değişimleri, Dönen Varlıkların ve Stokların Aktif Toplamı İçindeki Payları

%	AKTİF TOPLAMI (Reel Değişim)		DÖNEN VARLIKLAR / AKTİF TOPLAMI			STOKLAR / AKTİF TOPLAMI		
	2013	2014	2012	2013	2014	2012	2013	2014
Sektörler								
Tüm Firmalar	14,07	4,61	51,92	51,79	51,25	13,97	14,05	13,64
C-İmalat	11,40	5,19	59,01	59,13	59,22	20,44	20,12	19,59
C10-Gıda	6,18	0,41	64,52	64,52	65,44	29,71	28,88	28,10
C13-Tekstil	16,62	15,90	58,90	60,54	61,82	18,82	18,37	17,62
C20-Kimya	14,25	10,87	60,09	61,74	63,22	17,66	16,39	16,95
C23-Diğer Mineraller	9,84	-0,41	44,71	47,51	48,66	12,19	11,60	12,25
C24-Ana Metal	14,98	5,65	52,31	51,83	51,71	23,12	23,58	21,38
C27-Elektrikli Teçhizat	9,77	1,99	69,77	71,53	71,50	17,04	18,16	17,48
C29-Motorlu Kara Taşıtları	6,92	10,40	64,81	62,13	62,84	16,95	15,96	16,21
D-Enerji	24,20	7,59	40,15	35,00	26,61	2,08	2,03	2,01
F-İnşaat	21,69	3,69	63,14	61,90	62,80	12,91	13,10	14,36
G-Ticaret	13,85	3,04	68,77	70,28	69,40	23,37	23,75	22,19
H-Ulaştırma	9,83	6,79	38,44	35,87	34,71	4,59	3,77	3,65

Ticari Kredi Dengesi

Çalışmanın bu bölümünde, reel sektörün likidite yönetimi açısından önemli göstergelerden olan alacak tahsil süresi, borç ödeme süresi ve ticari kredi dengesi incelenmektedir. Ticari kredi dengesi firmaların ticari alacaklar ve ticari borçlar arasındaki farkı net satışlarla ilişkilendirerek nakit dönüşüm süresi hakkında fikir vermektedir. Negatif veya düşük ticari kredi dengesi firmaların alacaklarını daha hızlı tahsil edip borç ödeme sürelerini uzatabildiklerini, böylece ellerinde kullanabildikleri nakit tutarın arttığına işaret etmektedir. Diğer taraftan, vadeli satışlar nedeniyle doğan alacakların tahsil süresi uzadıkça finansman açığı doğacak ve firmalar bu açığı borç alarak kapatma yoluna gideceklerdir. Aynı zamanda hem alacak tahsil süresinin artması hem de borç ödeme süresinin uzaması firmaların finansal açıdan sorun yaşadığının da bir göstergesi olabilmektedir. Tablo 3.2.2.1'de söz konusu göstergeler

sektör ve ölçek ayırımında incelenmiştir. Buna göre, tüm firmalar genelinde ortalama alacak tahsil ve borç ödeme sürelerinin 2013 yılında yükseldiği, 2014 yılında ise düştüğü gözlenmektedir. Son yılda alacak tahsil süresinin azalmasında ticari alacakların net satışlardaki değişimin altında bir artış göstermesi etkili olmuştur. 2014 yılında tüm firmalar genelinde daha etkin bir likidite kullanımı görülmesine rağmen banka kredilerinin aktif içindeki payını yine de arttırdığı gözlenmektedir.

2014 yılında tüm firmalar için hem ortalama borç ödeme süresinin hem de ortalama alacak tahsil süresinin bir miktar kısalarak piyasadaki nakit döngüsünün hızlandığı, ticaret kredi dengesinin ise bir önceki yıla göre değişmediği gözlenmektedir. Çalışmalarımızda her yıl gözlemlediğimiz gibi bu yıl da büyük ölçekli imalat yapan firmalarda ticaret kredi dengesi tüm firmalar geneline benzer bir şekilde incelenen dönem boyunca 13-16 gün aralığında gerçekleşmiştir. Buna rağmen, imalat firmalarının ticaret kredi dengesinde 2012-2014 yılları arasında görülen artış bu sektörde borçlanma gereksinimini artırmıştır.

Tablo 3.2.2.1 Ticari Kredi Dengesi (Tüm Firmalar)

Sektörler	ORTALAMA ALACAK TAHSİL SÜRESİ*			ORTALAMA BORÇ ÖDEME SÜRESİ**			TİCARİ KREDİ DENGESİ***		
	2012	2013	2014	2012	2013	2014	2012	2013	2014
Tüm Firmalar	58	59	56	47	49	46	17	16	16
C-İmalat	56	61	61	46	51	50	16	18	19
Küçük	79	91	97	68	74	73	21	29	33
Orta	67	74	78	50	51	52	24	32	32
Büyük	51	56	57	43	49	48	13	14	16
D-Enerji	126	94	47	82	71	51	50	29	-2
Küçük	130	74	103	442	285	290	-215	-155	-177
Orta	39	57	32	136	127	122	-80	-53	-81
Büyük	129	96	45	76	65	44	59	37	5
F-İnşaat	47	50	48	71	72	56	-14	-12	-2
Küçük	45	52	58	57	49	47	-11	3	33
Orta	42	50	39	64	56	57	-23	-6	32
Büyük	50	49	50	61	69	58	-11	-20	14
G-Ticaret	45	48	49	41	43	41	8	9	12
Küçük	77	90	98	60	63	65	26	36	41
Orta	59	64	70	46	49	53	18	21	22
Büyük	37	40	40	37	39	36	3	4	7
H-Ulaştırma	59	57	55	23	32	31	38	27	26
Küçük	81	86	99	69	56	91	21	39	17
Orta	49	55	78	47	55	50	7	6	7
Büyük	59	56	57	20	29	28	41	29	28

Süreler gün bazındadır.

Ortalama Alacak Tahsil Süresi= 360(Kısa Vadeli Ticari Alacaklar-Kısa Vadeli Alınan Sipariş Avansları)/Net Satışlar

**Ortalama Borç Ödeme Süresi= 360*(Kısa Vadeli Ticari Borçlar-Verilen Sipariş Avansları)/Satışların Maliyeti

***Ticari Kredi Dengesi= 360*((Kısa Vadeli Ticari Alacaklar-Kısa Vadeli Alınan Sipariş Avansları)-(Kısa Vadeli Ticari Borçlar-Verilen Sipariş Avansları))/Net Satışlar

Ticaret ve inşaat sektörlerinde, sektörlerin yapısı gereği alacak yönetiminin ön plana çıktığı görülmektedir. İnşaat sektörünün tüm ölçeklerinde ve büyük ölçekli ticaret firmalarında negatif veya düşük oranlı ticaret kredi dengesi görülmesi beklenirken, son yılda küçük ölçekli inşaat firmalarının alacak tahsil sürelerinin uzayıp borç ödeme sürelerinin kısalması dikkat çekmektedir. Ticaret sektöründe ölçek büyüdükçe süreler kısalmakta ve her ölçek düzeyinde yıllar itibarıyla dengeli bir dağılım sergilenmektedir. İnşaat sektörü 2012-2014 döneminde ticari kredi dengesi anlamında diğer sektörlerle göre avantajlı durumunu korumuş, son yılda borç ödeme süresi tüm ölçekler düzeyinde iki ayın altına düşmüştür.

Enerji sektörünün büyük ölçekli firmalarında inşaat sektöründe görülen ticaret kredi dengesinden farklı bir yapı göze çarpmaktadır. Söz konusu firmalarda ortalama alacak tahsil süresinin uzunluğu dikkat çekmektedir. Bununla birlikte, bu firmaların ticaret kredi dengesinde dönem boyunca iyileşme görülmektedir. Sektörde alacak-borç sürelerinin yarattığı finansman açığı doğrultusunda banka kredilerinin aktif içindeki payının arttığı gözlenmektedir (Tablo 3.2.3). Küçük ölçekli enerji firmalarının ortalama borç ödeme sürelerinin uzunluğu, negatif ticari kredi dengesi ve bilançolarında uzun

vadeli mali borçların ağırlığı, firmaların hem krediye erişebilme hem de nakit tutabilme becerisi açısından olumlu olarak değerlendirilebilmektedir.

İmalat sanayi alt sektörlerine baktığımızda, gıda sektörü orta ve büyük ölçekli firmalarının imalat geneline benzer bir görünüme sahip olduğu gözlenmektedir (Tablo 3.2.2.2). Diğer taraftan, ana metal ve motorlu kara taşıtları sektöründeki büyük ölçekli firmaların negatif veya düşük oranlı ticaret kredi dengesi verileri bu sektörlerdeki başarılı alacak ve borç yönetimini göstermektedir. Her iki sektör de yüksek oranlı yurt dışı satış payları ile imalat sanayi ihracatında önemli paya sahip olup önemli oranda da ithal girdi kullanmaktadır. Tüm ölçeklerde ortalama alacak tahsil süresi 3 ay civarında olan tekstil sektörünün likidite açısından diğer sektörlerle göre dezavantajlı olduğu görülmektedir. 2014 yılında net satışları reel olarak azalan motorlu kara taşıtları sektörlerine baktığımızda, büyük ölçekli firmaların ticari kredi dengesinde bir iyileşme olduğunu, fakat orta ve küçük ölçekli firmaların alacak tahsil sürelerinin uzadığı görülmektedir. Hem banka kredilerinin payı hem de özkaynaklarla finansmanın payı 2014 yılında azalan bu sektörde, ticari borçların aktif içindeki payının artarak piyasadan borçlanma yoluna gidildiği görülmektedir. Öte yandan, diğer mineraller sektörünün net satışlarındaki reel düşüş alacak tahsil süresine yansımamıştır. Bu durum sektörün inşaat sektörü ile olan güçlü bağlantısı ve inşaat sektörünün ortalama borç ödeme süresinin bu dönemde kısalmış olması ile ilişkili olabilmektedir. Diğer mineraller sektöründe küçük ve orta ölçekte borç ödeme süreleri kısalmış fakat ticaret dengesinde bozucu bir etkisi olmamıştır. Tüm imalat sanayi alt sektörlerine ve özellikle büyük ölçekli firmalara baktığımızda en yüksek ticari kredi dengesinin tekstil ve elektrikli teçhizat sektörlerinde olduğu, 2014 yılında dengenin kimya, ana metal ve gıda sektörleri haricinde bir önceki yıla göre bir miktar iyileştiği görülmektedir.

Tablo 3.2.2.2 Ticari Kredi Dengesi (İmalat Sanayi Alt Sektörleri)

Sektörler	ORTALAMA ALACAK TAHSİL SÜRESİ*			ORTALAMA BORÇ ÖDEME SÜRESİ**			TİCARİ KREDİ DENGESİ***		
	2012	2013	2014	2012	2013	2014	2012	2013	2014
Tüm Firmalar	58	59	56	47	49	46	17	16	16
C10- Gıda	51	54	52	45	46	43	13	15	16
Küçük	67	80	79	51	51	53	22	35	34
Orta	53	55	59	38	37	38	19	23	26
Büyük	49	52	49	47	49	44	10	11	12
C13- Tekstil	86	99	94	48	47	48	44	59	53
Küçük	91	104	114	64	77	79	35	37	46
Orta	85	95	92	46	49	48	43	52	49
Büyük	85	101	92	43	36	42	49	71	58
C20- Kimya	69	82	90	57	67	69	24	29	37
Küçük	95	102	114	76	60	64	35	53	63
Orta	89	104	101	44	56	49	53	59	62
Büyük	63	76	87	59	70	72	16	21	31
C23-Diğer Mineraller	78	81	76	73	72	71	22	26	24
Küçük	69	82	76	82	75	69	2	20	20
Orta	69	77	67	71	64	57	13	26	22
Büyük	83	82	79	72	74	76	30	28	25
C24- Ana Metal	34	46	45	31	38	30	4	12	18
Küçük	77	75	73	69	69	81	18	15	5
Orta	58	72	68	39	42	35	22	35	37
Büyük	31	43	43	30	37	29	2	10	17
C27- Elektrikli Teçhizat	90	109	102	48	63	52	50	58	59
Küçük	81	91	92	74	82	80	22	25	28
Orta	75	81	86	59	62	57	22	27	38
Büyük	93	114	104	45	63	51	56	64	62
C29- Motorlu Kara Taşıtları	40	38	42	45	41	50	1	1	-4
Küçük	57	92	94	68	80	67	2	27	41
Orta	70	73	79	51	54	57	29	30	33
Büyük	37	34	38	44	40	50	-2	-2	-7

Süreler gün bazındadır.

Ortalama Alacak Tahsil Süresi= 360(Kısa Vadeli Ticari Alacaklar-Kısa Vadeli Alınan Sipariş Avansları)/Net Satışlar

**Ortalama Borç Ödeme Süresi= 360*(Kısa Vadeli Ticari Borçlar-Verilen Sipariş Avansları)/Satışların Maliyeti

***Ticari Kredi Dengesi= 360*((Kısa Vadeli Ticari Alacaklar-Kısa Vadeli Alınan Sipariş Avansları)-(Kısa Vadeli Ticari Borçlar-Verilen Sipariş Avansları))/Net Satışlar

Varlık Finansmanı

Firmaların varlıklarının finansmanında kullandığı öz kaynakların payı tüm firmalar genelinde ve imalat sanayinde 2012 yılından itibaren bir miktar düşmüştür (Tablo 3.2.3). İmalat sanayi alt sektörlerinde de özellikle 2013 yılında benzer bir düşüş gözlenmektedir. Sadece ana metal sektöründe inceleme dönemi olan 2012-2014 yıllarında özkaynakların aktif içindeki payının giderek arttığı görülmektedir. Gıda, tekstil ve motorlu kara taşıtları sektörlerinde bu oran giderek azalmıştır. Tekstil sektöründe dönem boyunca öz kaynakların payı aktif içinde azalırken, yabancı kaynakların payı artmıştır. Diğer alt sektörlerin çoğu da imalat geneli ve tüm firmalar bazında gözlenen genel eğilime uyarak 2013 yılında bir önceki yıla göre daha fazla banka kredisi kullanmış, 2014 yılında ise öz kaynakla finansmanın payını artırmıştır.

Tüm firmalar genelinde varlıkların ticari borçlar ile finansmanı 2012-2014 yılları arasında düşmüş, imalatta ise 2013 yılında düşen oran 2014 yılında yükselmiştir. İmalat sanayi alt sektörlerine baktığımızda, kimya sektörünün hem yabancı kaynak kullanımında hem de piyasadaki borçlanma eğiliminde bir artış olduğu gözlenmektedir. Son yılda öz kaynaklarını güçlendiren diğer mineraller sektörünün ise hem ticari borçlar

hem de banka kredileri oranlarını azalttığı görülmektedir. Ana metal ve elektrikli teçhizat sektörleri de benzer bir yapı izlemektedir.

Tablo 3.2.3 Finansman Kaynakları

% Sektörler	TİCARİ BORÇLAR / AKTİF			BANKA KREDİLERİ / AKTİF TOPLAMI			ÖZ KAYNAKLAR / AKTİF TOPLAMI			K.V. YP NAKDİ KREDİLER / YURT DIŞI SATIŞLAR		
	2012	2013	2014	2012	2013	2014	2012	2013	2014	2012	2013	2014
Tüm Firmalar	13,24	13,21	12,57	23,60	27,00	28,55	43,22	39,52	38,19	14,63	15,16	15,83
C-İmalat	15,32	12,57	15,02	27,44	29,82	29,70	41,64	38,26	38,42	15,66	17,18	16,60
C10-Gıda	16,25	17,00	16,52	34,48	35,28	35,19	38,88	36,54	34,65	30,79	29,58	25,13
C13-Tekstil	11,94	10,85	10,58	30,69	35,78	39,38	46,27	40,21	37,73	29,86	35,12	42,32
C20-Kimya	15,46	16,24	16,59	25,19	30,66	32,11	47,49	42,99	43,06	16,60	20,85	32,88
C23-Diğer Mineraller	12,37	12,25	11,83	26,76	27,19	25,04	47,34	43,68	46,60	17,01	17,36	12,82
C24-Ana Metal	12,92	12,96	10,64	34,57	35,02	33,67	41,58	42,84	46,65	24,49	29,18	31,65
C27-Elektrikli Teçhizat	16,28	18,92	17,31	35,65	29,28	25,90	35,44	32,28	33,25	13,26	7,35	6,26
C29-Motorlu Kara Taşıtları	22,95	21,43	25,20	20,79	25,64	22,79	41,10	38,11	36,07	2,09	3,38	4,32
D-Enerji	13,74	11,23	8,71	23,27	30,47	33,44	48,74	43,85	41,86	250,52	106,34	189,82
F-İnşaat	7,77	7,84	7,04	19,91	24,47	27,20	28,90	27,99	26,70	38,32	29,24	49,88
G-Ticaret	23,92	23,75	23,28	26,90	30,47	32,83	32,47	28,51	27,24	10,06	12,59	15,62
H-Ulaştırma	6,44	7,97	7,77	12,39	13,79	12,91	46,07	45,51	46,25	1,76	1,09	1,56

Tekstil sektöründe özkaynakların payının giderek azalması ile beraber sektör ticari borçlarla finansman yerine banka kredilerini tercih etmiştir. Sektörde kısa vadeli yabancı para kredilerin net satışlar içindeki payı da dikkat çekicidir. 2014 yılında bu oran imalat sektörü geneli ve diğer alt sektörlerin üzerinde gerçekleşmiştir. Son yılda ticari borç kullanımı konusunda gıda, kimya, elektrikli teçhizat ve motorlu kara taşıtları sektörleri imalat ortalamasının üstünde yer alırken, tekstil, diğer mineraller ve ana metal sektörleri bu ortalamanın altında kalmıştır. Banka kredilerinin aktif toplamı içindeki payı açısından imalat sanayi alt sektörlerinin çoğu sektör geneli ortalamasının üzerindedir. Banka kredileri kullanımı konusunda ise alt sektörlerin genelde imalatın genelinin üstünde olduğu söylenebilmektedir. Üç yıl boyunca imalat sanayiinden daha az oranda banka kredisi kullanan sektörler diğer mineraller ve motorlu kara taşıtları olmuştur. Diğer mineraller ve ana metal sektörleri güçlü özkaynak payıyla imalat geneli içinde dikkat çeken sektörlerdir. Söz konusu sektörlerde bu oran son yılda yüzde 50'ye yaklaşmaktadır. Son yılda banka kredilerinin payının en yüksek olduğu sektör tekstil, ticari borçlarla finansmanı en çok tercih eden sektör ise motorlu kara taşıtları olmuştur.

İnceleme konusu hizmet sektörlerinde varlıkların finansman kaynakları oldukça büyük farklılıklar göstermektedir. Enerji sektöründe toplam aktif içinde öz kaynakların payı dönem boyunca azalırken banka kredilerinin payı dönem boyunca artmıştır. Ayrıca ticari borçların payının da giderek azalması piyasadan borçlanma yerine banka kredisinin tercih edildiğini göstermektedir. Varlıklarının yaklaşık üçte birini öz

kaynaklarıyla karşılayan inşaat sektörü genel olarak yabancı kaynaklarla finansman yoluna gitmiştir. Ulaştırma sektöründe ise son yılda güçlenen öz kaynak oranına benzer şekilde banka kredileri kullanımında bir azalma gerçekleşmiştir. Ticaret sektöründe ise sektörün yapısı gereği ticari borçların varlık finansmanındaki oranı diğer hizmet sektörlerine göre üç yıl boyunca yüksek seyretmiş, banka kredilerinin aktif içindeki payı da artmıştır. Bu doğrultuda, ticaret sektöründe öz kaynak kullanımında giderek azalan bir eğilim gözlenmektedir. Enerji ve ulaştırma sektörlerinde öz kaynakların payı tüm firmalar bazında ortalamanın üzerinde iken inşaat ve ticaret sektörleri bu oranın altında kalmaktadır. İnşaat ve ulaştırma firmalarında ticari borç kullanımını diğer hizmet sektörlerinden ve imalat sanayi genelinden önemli miktarda düşüktür.

Firmaların kullandıkları kısa vadeli YP nakdi kredilerin yurt dışı satış gelirlerine oranı firmaların maruz kaldıkları kur riski değerlendirmelerinde yaklaşık bir gösterge olarak kabul edilebilir. İstatistikler bu çerçevede incelendiğinde, 2012 yılında tüm firmalar genelinde kısa vadeli YP nakdi kredilerin yurt dışı satış gelirleri içindeki payı yüzde 14,6 iken 2014 yılında yüzde 15,8'e yükseldiği görülmektedir. Benzer şekilde, imalat sanayi genelinde aynı oran dönem başında yüzde 15,6 iken, 2013 yılında yüzde 17,2 olmuş ve dönem sonunda da yüzde 16,6 oranında gerçekleşmiştir.

İmalat sanayi alt sektörlerini incelediğimizde, tekstil sektörü son yılda yurt dışı satış gelirlerinin yüzde 42,3'ü ile kısa vadeli YP nakdi kredi yükümlülüklerini karşılayabilmektedir. Bu oran son yılda önceki iki yıla kıyasla artış göstermiştir. Söz konusu sektöre benzer şekilde YP yükümlülükleri artış gösteren diğer sektörler kimya, ana metal ve motorlu kara taşıtları olmuştur. Bu oranın en düşük olduğu sektörler elektrikli teçhizat ve motorlu kara taşıtlarıdır. Elektrikli teçhizat sektöründe bu oranın yıllar itibarıyla düştüğü gözlenmektedir. İmalat sanayi alt sektörlerinde inceleme konusu oranda en dikkat çekici düşüş gıda sektöründe gerçekleşmiştir.

Yıllara yaygın inşaat ve onarım hakedişleri önemli bir finansman kaynağı olan ve toplam satışları içinde yüzde 10 gibi düşük bir oranda yurt dışı satış gelinine sahip olan inşaat sektöründe, kısa vadeli YP nakdi kredilerin yurt dışı satış gelirleri içindeki payı 2012 yılında yüzde 38,3 iken, 2014 yılında yüzde 49,9 olmuştur. Ağırlıklı olarak yurt içine yönelik çalışan ticaret sektörünün toplam satışları içinde yurt dışı satış gelirlerinin payı 2014 yılında yaklaşık yüzde 9,0 olurken, kısa vadeli YP nakdi kredilerinin yurt dışı satış gelirleri içindeki payı yüzde 15,6 olmuştur. Hemen hemen hiç

yurt dışı satışı olmayan enerji sektöründe ise kısa vadeli YP nakdi kredilerin yurt dışı satış gelirlerine oranı anlamlı bir gösterge olarak değerlendirilmemelidir.

Özet olarak, 2014 yılında imalat sanayi alt sektörlerinin çoğunda kısa vadeli YP nakdi kredilerinin yurt dışı satışlara oranının arttığı görülmektedir. İncelenen sektörlerin çoğunluğunda YP kredilerin payının artması sektörlerdeki gelişmelerin kur riski açısından da yakından takip edilmesi gerektiğine işaret etmektedir.

3.3. Kârlılık

2014 yılı faaliyet sonuçları ve borçlanma maliyetleri dikkate alınarak, yeni borçlanmalar yoluyla kârlılığı artırma olanaklarının değerlendirilmesinde gösterge olarak kullanılan ekonomik rantabilite oranı (faiz ve vergi öncesi kâr (FVÖK) / pasif toplamı) ile öz kaynak kârlılığını gösteren mali rantabilite oranı (net kâr / öz kaynaklar) birlikte incelendiğinde, tüm firmalar genelinde ekonomik rantabilite oranı 2013 yılında yüzde 6,4'ten son yılda yüzde 6,1'e düşmüş, özkaynak kârlılığı ise yüzde 5,7'den yüzde 6,9'a yükselmiştir. İmalat sanayi genelinde ise ekonomik rantabilite oranının 2013 yılında yüzde 8,3'ten yüzde 9,4'e yükseldiği, öz kaynak kârlılığının da 2013 yılında yüzde 7,9 iken, son yılda yüzde 13,0'a yükseldiği gözlenmektedir (Tablo 3.3.1).

İmalat sanayi alt sektörler bazında incelendiğinde, tüm alt sektörlerin 2014 yılında öz kaynak kârlılığının arttığı gözlenmektedir. İmalat sanayi geneli ve tüm alt sektörlerinde 2014 yılında ekonomik rantabilite oranının öz kaynak kârlılığının gerisinde kalması, bu sektörlerde yabancı kaynak maliyetinin göreceli olarak düşük olduğunu göstermektedir.

İmalat dışı sektörlerin tümünde öz kaynak kârlılık oranının 2013 yılında bir önceki yıla göre düştüğü, 2014 yılında ise enerji sektörü hariç arttığı görülmektedir. Ayrıca inceleme konusu hizmet sektörlerinin tümünde 2012 yılında düşük olan yabancı kaynak maliyeti 2013 yılında yükselmekte, son yılda ise sadece inşaat sektörünün kaynak maliyetinde artış gözlenmektedir. Son yılda en yüksek finansman giderleri oranı inşaat ve enerji sektörlerindedir.

Tablo 3.3.1. Maliyet, Kârlılık ve Rantabilite Oranları

%	SATIŞLARIN MALİYETİ /			VÖK / NET SATIŞLAR			FİNANSMAN GİDERLERİ /			NET KÂR (ZARAR) /			FVÖK /		
	NET SATIŞLAR			NET SATIŞLAR			NET SATIŞLAR			ÖZ KAYNAKLAR			PASİF TOPLAMI		
Sektörler	2012	2013	2014	2012	2013	2014	2012	2013	2014	2012	2013	2014	2012	2013	2014
Tüm Firmalar	87,63	86,50	87,32	4,70	3,22	3,49	2,11	3,68	3,06	8,82	5,73	6,90	6,69	6,37	6,08
C-İmalat	86,63	84,69	84,70	4,75	3,56	5,39	2,15	4,13	3,36	10,88	7,94	12,97	8,01	8,29	9,42
C10-Gıda	83,94	83,61	84,07	2,47	1,64	2,77	2,11	3,11	3,45	6,00	3,89	8,69	5,97	6,33	8,32
C13-Tekstil	87,42	85,12	85,43	5,47	4,03	5,27	2,97	5,22	4,64	8,77	6,36	8,97	7,39	7,34	7,61
C20-Kimya	79,76	78,11	78,08	9,32	7,96	8,83	2,44	5,15	4,87	17,78	15,81	17,03	13,07	13,03	13,49
C23-Diğer Mineraller	77,18	75,85	73,43	9,14	8,82	13,60	3,79	5,03	4,04	11,57	11,87	18,05	9,08	9,77	12,59
C24-Ana Metal	94,31	88,58	88,75	2,46	1,92	6,02	2,78	5,29	4,22	5,95	2,97	12,43	6,57	7,74	11,28
C27-Elektrikli Teçhizat	83,71	80,28	81,61	3,57	4,31	5,00	1,87	4,72	3,01	10,42	13,31	15,95	6,76	10,63	9,89
C29-Motorlu Kara Taşıtları	88,88	88,68	89,79	5,44	4,73	4,74	1,14	1,83	1,24	22,35	20,59	21,86	12,83	12,72	11,11
D-Enerji	91,65	91,34	96,72	5,58	2,54	-4,63	1,95	4,29	3,92	5,89	1,33	-7,23	4,75	4,05	-0,42
F-İnşaat	85,62	85,85	87,73	14,39	9,17	9,01	3,46	4,27	4,65	12,62	7,95	8,52	5,16	3,76	4,03
G-Ticaret	90,33	89,82	90,29	1,59	0,93	0,97	1,46	1,85	1,57	7,74	3,96	4,92	6,19	5,32	5,00
H-Ulaştırma	93,01	91,58	93,26	2,81	0,75	1,55	1,60	3,42	1,95	4,84	0,48	2,18	4,11	3,58	3,06

2014 yılında satışların maliyetinin net satışlar içindeki payının sadece kimya ve diğer mineraller sektörlerinde azaldığı, diğer tüm sektörlerde arttığı gözlenmektedir. Söz konusu oranın 2013 yılında hemen hemen tüm sektörlerde ve alt sektörlerde azaldığı, son yılda ise arttığı gözlenmektedir. Özellikle enerji sektörünün maliyetlerindeki artış dikkat çekicidir. Sektörde, son yılda net satışlarda artış olmasına karşın yüksek satış maliyeti brüt satış kârının önceki yıla göre önemli ölçüde düşmesine neden olmuştur.

Finansman giderlerinin net satışlar içindeki payı, 2013 yılında faizlerdeki gelişmelerin de etkisiyle tüm firmalar bazında, imalat sanayi genelinde ve incelemeye alınan alt sektörlerin hepsinde belirgin oranda artmıştır. 2014 yılında ise gıda ve inşaat sektörü haricinde tüm sektörlerde finansman giderlerinin payının düştüğü gözlenmektedir.

Diğer taraftan, çalışmaya katılan firmaların vergi öncesi kâr (VÖK) marjları incelendiğinde, tüm firmalar ile imalat sanayi ve alt sektörlerinin kâr marjlarının elektrikli teçhizat sektörü haricinde 2013 yılında düştüğü görülmektedir. İmalat sanayinde incelenen alt sektörlerin hepsi 2014 yılını kârla kapatmış, vergi öncesi kâr marjları bir önceki yıla göre tüm alt sektörlerde yükselmiştir. 2014 yılı itibarıyla imalat sanayi içinde en yüksek vergi öncesi kâr marjına çimento firmalarının da yer aldığı diğer mineraller sektörü, en düşük vergi öncesi kâr marjına da motorlu kara taşıtları ve gıda sektörleri sahip olmuştur.

İnceleme konusu sektörler arasında:

- Gıda sektöründe 2013 yılında net satışlardaki reel artış yüzde 11,3 olmasına karşın, satışların maliyeti ve finansman giderlerindeki artışlar vergi öncesi kârın yüzde 21,8, net kârın ise yüzde 29,7 azalmasına neden olmuştur. 2014 yılında ise sektörün net satışlarındaki reel artış yüzde 1,9 olarak sınırlı gerçekleşmiş, ancak 2013 yılına göre maliyetlerdeki sınırlı artış vergi öncesi kâr marjının bir miktar yükselmesine neden olmuştur.
- 2014 yılında vergi öncesi kâr marjı düşük olan bir diğer imalat alt sektörü motorlu kara taşıtlarında, 2013 yılına göre finansman giderlerinde düşüş olmasına rağmen yüksek kambiyo zararları dikkat çekicidir. Sektörde ayrıca satışların maliyetinin net satışlar içindeki payı yüksek seviyesini korumaktadır.
- İmalat sektörleri içerisinde 2014 yılında en yüksek vergi öncesi kâr marjına sahip iki sektör kimya ve diğer mineraller sektörleridir (Tablo 3.3.1). Her iki sektörde satışların maliyetinin genel imalat sanayi ortalamasına ve imalatın diğer alt sektörlerine göre oldukça düşük seyrettiği görülmektedir. 2012-2014 döneminde imalat sanayi genelinde satışların maliyetinin oranı yüzde 85-87 aralığında iken ve diğer tüm imalat sektörlerinde yüzde 80'lerin üzerinde seyrederken, kimya ve diğer mineraller sektörlerinde bu oranın yüzde 70'lerde kaldığı ve 2014 yılında önceki yıla göre net satışlar içindeki paylarının azaldığı görülmektedir.
- 2013 yılında yurt içi satışları reel olarak yüzde 16,4 artan, toplam satışlarının yaklaşık yüzde 10,0'ını oluşturan yurt dışı satışları ise yüzde 40,0 artarak söz konusu yılda net satışlarını yüzde 20'ye yakın artırabilen inşaat sektöründe, 2014 yılında aynı olumlu tablo gözlenememektedir. Söz konusu yılda net satışlar reel olarak azalmış, satışların maliyeti, finansman giderleri ve kambiyo zararları artmıştır. Bu nedenle vergi öncesi kâr marjının bu yılda düştüğü görülmektedir.
- Ticaret sektöründe inşaat sektöründen farklı olarak 2013 yılında azalan net kâr marjının 2014 yılında tekrar artış eğilimine geçtiği görülmektedir. 2013 yılında kâr marjının azalmasında özellikle kambiyo zararları ve kısa vadeli borçlanma

giderlerinin yüksekliği dikkat çekicidir. 2014 yılında kambiyo zararlarındaki düşüş sınırlı da olsa kâr marjının artmasına neden olmuştur.

- İmalat dışı hizmet sektörlerinden enerji sektörünün net kâr marjı 2012-2014 inceleme döneminde sırasıyla yüzde 4,5, 1,0 ve eksi 5,1 gibi azalan bir eğilim göstermiş, sektör son yılı zararlar kapatmıştır. Bu dönemde satışların maliyeti net satışlar içindeki payını önemli ölçüde artırmıştır. Ayrıca, diğer olağandışı gelirlerde önceki yıllara göre bir düşüş gözlenmektedir.
- Ulaştırma sektörü 2014 yılında vergi öncesi kâr marjını bir önceki yıla göre artırmış, bu durum yüksek satış maliyetlerine rağmen finansman giderlerindeki azalıştan kaynaklanmıştır. Kısa vadeli borçlanma giderleri bir miktar artmakla birlikte uzun vadeli borçlanma giderleri bir önceki yıla göre önemli ölçüde azalmıştır. Yüzde 30 civarında yurt dışı satış oranına sahip sektörde 2014 yılında kambiyo kârlarının kambiyo zararlarından yüksek olduğu gözlenmektedir.

3.4 Sektör Kredi Riski

Reel sektör firmalarının finansmanı, temel olarak doğrudan ve dolaylı finansman yöntemleriyle sağlanmaktadır. Finansal sektör, sunduğu birçok hizmetin yanısıra reel sektör için en önemli dolaylı finansman kaynağıdır.⁵ Ülkemizde reel sektör firmalarının halka açıklık oranlarındaki düşüklük, firmaların doğrudan finansman kaynaklarından ziyade, finansman süreçlerinde ağırlıklı olarak bankacılık sektörüne yoğunlaşmasına neden olmaktadır. Bu bağlamda, reel sektörün finansman yapısındaki değişimler, finansal sektörde ve özellikle bankacılık sektöründe meydana gelen gelişmelerden etkilenmektedir. Reel sektör firmalarının borç ödeme gücüne işaret eden veriler, yurt içi ve yurt dışı bankalardan Türk lirası (TL) ve yabancı para (YP) borçlanmaları, firmaların taşıdıkları kredi ve kur riski ile ekonominin toplamı üzerindeki sistemik risk yüküne ilişkin önemli göstergelerdir. Bu amaçla, raporun bu bölümünde Türkiye Bankalar Birliği Risk Merkezi'nin ilgili verilerine dayanarak, çalışmada kapsanan firmaların kredi kullanımlarına ilişkin değerlendirmeler yer almaktadır.⁶

⁵ Finansal sektörün sunduğu ticari hizmetler; ticari ve yatırım hesapları, fon transferleri, çek ve senet hizmetleri ile tahsilat, danışmanlık hizmetleri, ticari krediler, ticari kartlar, internet bankacılığı, kredi mektupları, yatırım hizmetleri, sermaye ihracı ve aracılık hizmetleri, varlık yönetimi, sigorta aracılığı gibi hizmet kalemlerini kapsamaktadır.

⁶ Firmaların kullandıkları YP kredilerdeki gelişmelerin, firmaların, finansal kuruluşların ve ekonominin genelini taşıdığı kur riski seviyesine yansımada YP varlıklarının durumu ve döviz geliri olup olmadığı belirleyici öneme sahiptir. Ayrıca,

Firmalar Tarafından Kullanılan Banka Kredileri⁷

İnceleme döneminde, çalışmada verileri kullanılan firmaların kaynak ihtiyaçlarını karşılamakta öz kaynaklarından daha fazla yabancı kaynak kullandıkları ve kullanılan yabancı kaynaklar içinde de banka kredilerinin payının arttığı görülmektedir. Ayrıca, toplam banka kredileri⁸ içindeki payı 2012 yılında yüzde 65,3 civarında olan YP kredilerinin payının 2013 yılında yüzde 65,0'a, son yılda ise 60,6 düzeyine gerilediği gözlenmektedir.

Çalışma kapsamında verileri raporlanan 10.376 firmanın, bankacılık sektörü tarafından kullanılan TL ve YP kredileri incelendiğinde:

- Kredilerin 2012 yılında 175.226 milyon TL, 2013 yılında 232.231 milyon TL ve 2014 yılında 318.434 milyon TL olarak gerçekleştiği görülmektedir. Çalışmaya katılan firmaların 2014 yılında kullandıkları kredilerin Türkiye genelinde kullanılan krediler içindeki payı ise yüzde 34,9 olmuştur.⁹
- 2012 yılında, kredilerin yaklaşık yüzde 66,3'ünü YP krediler oluşturmuştur. 2013 ve 2014 yıllarında YP kredilerin payı azalarak sırasıyla yüzde 66,1 ve yüzde 61,8 olarak gerçekleşmiştir.
- 2012 yılında kullanılan kredilerin yüzde 35,1'i kısa vadeli iken, bu oranın 2013 yılında yüzde 32,0'ye gerilediği, son yılda da kullanılan kredilerin vadelerinin önceki döneme göre gerilemeye devam ettiği gözlenmektedir (Grafik 3.4.1).

2012-2014 döneminde bankacılık sektörü tarafından kullanılan toplam kredilerin ortalama yüzde 43,5'i imalat, yüzde 16,6'sı ticaret, yüzde 10,2'si enerji ve yüzde 9,4'ü inşaat sektörlerinde faaliyet gösteren firmalar tarafından kullanılmıştır. Dönem boyunca imalat sektörü genelinde kullanılan TL ve YP kredilerdeki eğilimler, toplam kredilerde vade ve tür bazında değişimlerde de belirleyici olmuştur.

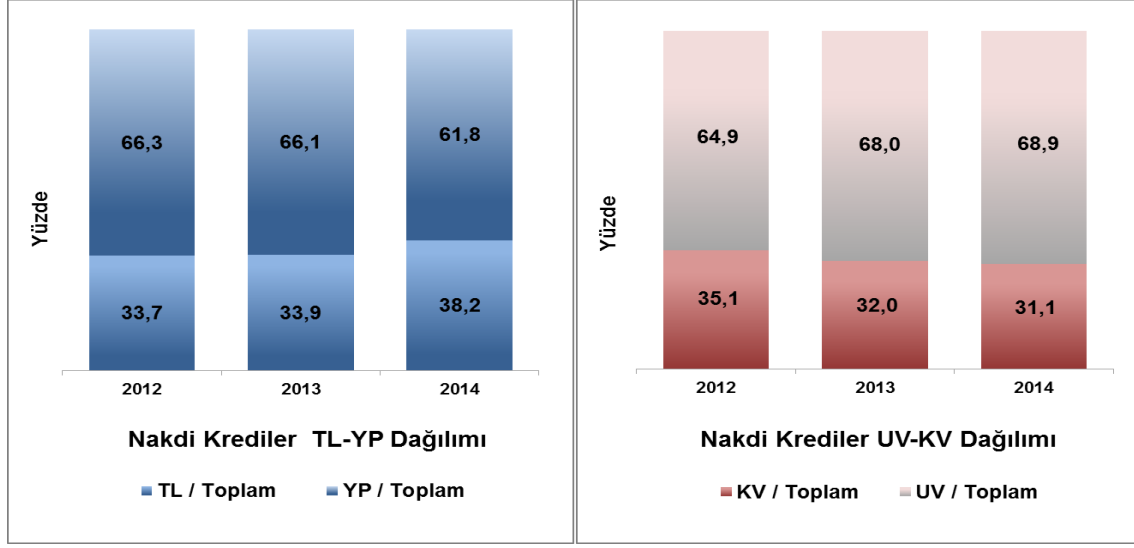
firmaların banka dışı kesimden YP borçlanmaları ve döviz cinsi giderleri de risk unsuru olarak kur riski değerlendirmelerinde dikkate alınmalıdır. Dolayısıyla, bu bölümdeki kredi kullanımlarına dair değerlendirmeler, sektör riskliliği açısından ele alınırken sözü edilen diğer unsurlar da göz önünde bulundurulmalıdır. Söz konusu veriler bu çalışmada ele alınmamaktadır.

⁷ Banka kredileri, sektörler genelinde kullanılan nakdi kredilere işaret etmektedir.

⁸ Toplam banka kredileri, nakdi ve gayri nakdi banka kredilerinin toplamından oluşmaktadır.

⁹ Oran, çalışmaya katılan firmaların 2014 yılında kullandıkları nakdi krediler toplamının Türkiye Bankalar Birliği Risk Merkezi genel ağ sitesinde "İstatistikler" alt başlığı altında yer alan "Krediler/Tasfiye Olunacak Alacaklar" sekmesindeki "Bankalarca Kullanılan Kredilerin Sektörel Dağılımı (Aralık 2014)" tablosundaki "Nakit Krediler" toplamından "Bireysel Krediler ve Kredi Kartları", "Finansal Aracılık" ve "Savunma ve Kamu Yönetimi, Zorunlu Sosyal Güvenlik Kurumları" alt kalemleri çıkarıldıktan sonra kalan miktara bölünmesiyle elde edilmiştir.

Grafik 3.4.1 Nakdi Kredilerin Gelişimi (Tüm Sektörler, 2012 – 2014)



2014 yılında, imalat, ticaret, enerji ve inşaat sektörleri tüm firmalar genelinde kullanılan TL kredilerin yüzde 84,8'ini kullanmıştır. İnceleme döneminde tüm firmalar bazında TL kredi kullanımlarının anılan sektörlerdeki TL kredi kullanımındaki artışa bağlı olarak 2013 ve 2014 yıllarında sırasıyla yüzde 33,4 ve yüzde 54,4 oranlarında arttığı görülmektedir (Tablo 3.4.1 ve Ek 2).

İnceleme döneminde, YP kredilerin 2013 yılında yüzde 32,1 oranında artış göstermesinde söz konusu krediler içinde payları en yüksek olan imalat, inşaat, ticaret ve holdingler sektörlerinin YP kredi kullanımları belirleyici olmuştur (Ek 2).

TL kredi kullanımının genelde kısa vadede yoğunlaştığı, 2013 yılında uzun vadeli TL kredi kullanımının arttığı, son yılda ise imalat, su temini, ticaret, bilgi ve iletişim ve gayrimenkul faaliyetleri sektörlerinde görece olarak TL kredi vadelerinin kısaldığı görülmektedir. Buna ek olarak, TL kredilerin vadelerinin mesleki, bilimsel ve teknik faaliyetler ile sağlık sektörlerinde son yılda kısaldığı, imalat ve holdingler sektörlerinde ise son iki yılda uzadığı dikkat çekmektedir (Tablo 3.4.2).

Tablo 3.4.1 Kullanılan TL-YP Nakdi Krediler (2012-2014)

Sektör	Payları ⁽¹⁾	TL-YP Kredi Payları						Yüzde Artış			
		2012		2013		2014		2013	2014	2013	2014
		TL%	YP%	TL%	YP%	TL%	YP%	TL % artış	YP % artış		
A-Tarım ve Balıkçılık	0,7	79,8	20,2	71,9	28,1	79,1	20,9	10,3	83,2	70,1	23,7
B-Madencilik	1,2	51,0	49,0	45,0	55,0	29,7	70,3	69,2	56,7	114,8	203,1
C-İmalat	43,5	32,5	67,5	32,2	67,8	38,4	61,6	28,5	40,7	30,1	7,3
D-Enerji	10,2	9,5	90,5	10,1	89,9	12,1	87,9	43,4	56,0	33,8	26,9
E-Su Temini	0,2	67,6	32,4	64,2	35,8	73,0	27,0	-3,7	88,8	12,0	25,7
F-İnşaat	9,4	41,7	58,3	42,8	57,2	48,7	51,3	43,0	74,4	36,7	37,3
G-Ticaret	16,6	58,2	41,8	59,8	40,2	67,1	32,9	33,3	56,3	25,2	13,7
H-Ulaştırma	4,4	15,0	85,0	17,0	83,0	22,3	77,7	39,0	55,8	19,8	11,3
I-Konaklama	3,5	17,5	82,5	15,5	84,5	17,9	82,1	29,0	84,1	49,1	55,8
J-Bilgi ve İletişim	0,6	43,5	56,5	66,2	33,8	40,8	59,2	63,7	26,0	-35,6	257,6
K-Holdingler	4,8	6,3	93,7	9,0	91,0	12,1	87,9	128,9	98,5	54,5	42,6
L-Gayrimenkul Faal.	1,3	11,1	88,9	16,8	83,2	14,5	85,5	60,0	62,0	-0,8	93,3
M-Mesleki, Bil. ve Teknik	1,3	63,1	36,9	66,9	33,1	6,6	93,4	26,4	96,8	6,9	5572,8
N-İdari ve Dest. Hizm.	1,1	49,4	50,6	49,6	50,4	55,1	44,9	37,1	77,9	35,7	43,0
P-Eğitim	0,2	93,6	6,4	75,0	25,0	76,8	23,2	36,7	106,7	566,1	87,1
Q-Sağlık	1,0	45,8	54,2	37,3	62,7	48,5	51,5	16,0	87,8	64,8	18,9
R-Kültür, Sanat vd.	0,0	83,8	16,2	86,3	13,7	90,4	9,6	34,8	142,1	11,3	61,4
S-Diğer	0,1	66,1	33,9	75,0	25,0	80,7	19,3	74,9	358,9	13,7	228,7
Toplam	100	33,7	66,3	33,9	66,1	38,2	61,8	33,4	54,4	32,1	28,2

(1) 2012-2014 yılları tüm firmaların kullandığı toplam nakdi kredilerin sektör paylarının ortalaması

YP kredilerin vade yapısı incelendiğinde, inceleme dönemi boyunca genel olarak daha yüksek oranda uzun vadeli kredi kullanıldığı görülmektedir. Genel olarak sektörlerin YP borçlanma vadeleri son yılda artma ve azalma yönünde dengeli bir seyir izlerken, özellikle imalat ve ticaret sektörlerinde uzun vadeli YP kredilerin payı dönem boyunca 78,5, 81,2 ve 82,5 olan tüm sektörler ortalamalarının altında gerçekleşmiştir.

Tablo 3.4.2 Kullanılan Nakdi Kredilerin Vade Yapısı (2012-2014)

Sektörler	Firma Sayısı	2012				2013				2014			
		TL (%)		YP (%)		TL (%)		YP (%)		TL (%)		YP (%)	
		Kısa Vadeli	Uzun Vadeli	Kısa Vadeli	Uzun Vadeli	Kısa Vadeli	Uzun Vadeli	Kısa Vadeli	Uzun Vadeli	Kısa Vadeli	Uzun Vadeli	Kısa Vadeli	Uzun Vadeli
A-Tarım ve Balıkçılık	283	40,9	59,1	47,8	52,2	43,0	57,0	36,6	63,4	43,9	56,1	27,9	72,1
B-Madencilik	147	54,8	45,2	36,6	63,4	39,2	60,8	23,6	76,4	39,1	60,9	11,3	88,7
C-İmalat	3.803	65,0	35,0	32,3	67,7	58,4	41,6	30,4	69,6	55,3	44,7	30,6	69,4
D-Enerji	292	50,1	49,9	6,8	93,2	47,5	52,5	2,5	97,5	45,7	54,3	2,2	97,8
E-Su Temini	48	75,4	24,6	4,1	95,9	65,1	34,9	5,0	95,0	59,7	40,3	13,7	86,3
F-İnşaat	1.207	52,7	47,3	10,6	89,4	49,6	50,4	8,5	91,5	45,6	54,4	9,6	90,4
G-Ticaret	2.710	68,7	31,3	21,3	78,7	65,6	34,4	21,5	78,5	59,4	40,6	26,7	73,3
H-Ulaştırma	400	48,1	51,9	5,2	94,8	48,4	51,6	3,3	96,7	43,8	56,2	5,3	94,7
I-Konaklama	493	36,4	63,6	9,2	90,8	36,0	64,0	11,5	88,5	33,7	66,3	10,2	89,8
J-Bilgi ve İletişim	112	67,1	32,9	8,7	91,3	73,6	26,4	9,1	90,9	65,5	34,5	3,8	96,2
K-Holdingler	64	81,8	18,2	16,0	84,0	66,8	33,2	4,7	95,3	46,3	53,7	6,8	93,2
L-Gayrimenkul Faal.	104	52,4	47,6	3,4	96,6	61,2	38,8	1,4	98,6	58,1	41,9	2,7	97,3
M-Mesleki, Bil. ve Teknik	106	39,1	60,9	4,8	95,2	39,3	60,7	12,4	87,6	54,0	46,0	1,5	98,5
N-İdari ve Dest. Hizm.	244	34,2	65,8	24,9	75,1	31,4	68,6	24,5	75,5	36,5	63,5	34,0	66,0
P-Eğitim	99	57,2	42,8	1,0	99,0	60,3	39,7	2,4	97,6	38,7	61,3	1,0	99,0
Q-Sağlık	191	36,5	63,5	1,2	98,8	34,7	65,3	0,8	99,2	41,1	58,9	0,8	99,2
R-Kültür, Sanat vd.	23	46,4	53,6	0,4	99,6	43,6	56,4	8,6	91,4	37,8	62,2	6,8	93,2
S-Diğer	50	28,1	71,9	5,3	94,7	29,0	71,0	8,3	91,7	35,2	64,8	41,7	58,3
Toplam	10.376	62,1	37,9	21,5	78,5	57,5	42,5	18,8	81,2	53,1	46,9	17,5	82,5

Tüm firmaların kullandığı banka kredileri ölçekler bazında incelendiğinde, toplam kredilerin ortalama yüzde 67,4'ünün büyük ölçekli firmalarca kullanıldığı ve bu firmaların diğer ölçeklerdeki firmalara göre ağırlıklı olarak daha fazla oranda YP kredi

kullanabilme imkanına sahip oldukları görülmektedir. Toplam krediler içindeki ortalama payları toplamı yüzde 72,2 olan imalat, enerji, inşaat, ulaştırma ve holdingler sektörlerinde faaliyet gösteren büyük ölçekli firmalar, bu sektörlerde kullanılan kredilerden ortalama olarak en büyük payı alırken, aynı zamanda dönem boyunca ağırlıklı olarak YP kredi kullanım oranları sektör genel ortalamalarının üzerinde gerçekleşmiştir.

2013 yılında, tüm firmalar genelinde TL kredilerdeki yüzde 33,4'lük artışta orta ve büyük ölçekli imalat ve ticaret firmaları ile büyük ölçekli inşaat firmalarının, YP kredilerdeki yüzde 32,1'lik artışta ise büyük ölçekli imalat, enerji, inşaat ve ticaret firmalarının etkileri gözlenmektedir. Son yılda, TL kredilerdeki yüzde 54,4 artışta imalat, inşaat ve ticaret firmalarının tüm ölçeklerindeki değişimler, YP kredilerdeki yüzde 28,2'lik artışta ise imalat ve enerji sektörünün geneli ile inşaat ve holdingler sektörlerinde faaliyet gösteren büyük ölçekli firmaların kullandıkları kredilerdeki değişimler etkili olmuştur.

Tablo 3.4.3 Ölçekler Bazında Kullanılan TL-YP Nakdi Krediler (2012-2014)¹⁰

Sektör Payları ⁽¹⁾	TL -YP Kredi Payları						Yüzde Artış						
	2012		2013		2014		2013	2014	2013	2014			
	TL%	YP%	TL%	YP%	TL%	YP%	TL % artış	YP % artış	TL % artış	YP % artış			
C-İmalat	43,5												
Küçük	3,4	57,4	42,6	57,9	42,1	68,7	31,3	20,8	128,3	18,1	42,8		
Orta	7,8	45,7	54,3	48,4	51,6	53,1	46,9	39,4	48,0	24,9	23,0		
Büyük	32,3	27,2	72,8	26,4	73,6	29,7	70,3	25,9	21,5	31,7	3,1		
D-Enerji	10,2												
Küçük	2,4	11,3	88,7	10,2	89,8	9,9	90,1	13,5	58,8	26,9	65,2		
Orta	1,7	18,7	81,3	22,6	77,4	11,3	88,7	54,4	-24,0	21,3	75,2		
Büyük	6,1	6,4	93,6	7,1	92,9	13,5	86,5	54,7	116,1	39,1	4,9		
F-İnşaat	9,4												
Küçük	0,7	79,6	20,4	81,6	18,4	89,2	10,8	12,6	268,1	-0,8	97,0		
Orta	1,6	68,9	31,1	67,2	32,8	75,5	24,5	22,4	106,8	32,2	37,2		
Büyük	7,2	32,8	67,2	35,9	64,1	35,9	64,1	58,2	36,2	38,1	36,3		
G-Ticaret	16,6												
Küçük	2,5	80,5	19,5	82,1	17,9	83,5	16,5	17,2	129,7	5,3	108,1		
Orta	4,0	79,1	20,9	79,8	20,2	85,0	15,0	29,0	76,8	23,3	23,7		
Büyük	10,1	46,0	54,0	48,8	51,2	52,2	47,8	42,1	22,2	27,0	6,3		
H-Ulaştırma	4,4												
Küçük	0,9	30,7	69,3	28,4	71,6	37,0	63,0	21,8	100,6	36,5	35,2		
Orta	0,8	32,6	67,4	39,4	60,6	39,6	60,4	40,7	49,9	4,7	48,7		
Büyük	2,8	6,3	93,7	8,3	91,7	9,7	90,3	59,0	18,4	19,3	-0,1		
I-Konaklama	3,5												
Küçük	1,3	34,7	65,3	32,4	67,6	29,6	70,4	26,9	101,6	40,3	130,3		
Orta	1,7	8,5	91,5	8,5	91,5	10,4	89,6	45,9	63,4	45,4	31,7		
Büyük	0,6	10,2	89,8	6,1	93,9	5,1	94,9	-0,5	5,9	74,2	29,3		
Toplam	100	33,7	66,3	33,9	66,1	38,2	61,8	33,4	54,4	32,1	28,2		
Küçük	13,5	51,2	48,8	49,1	50,9	55,4	44,6	17,5	128,2	28,0	77,6		
Orta	19,1	48,7	51,3	50,1	49,9	55,4	44,6	33,0	64,6	25,5	33,0		
Büyük	67,4	26,4	73,6	27,2	72,8	28,2	71,8	39,1	28,0	33,8	21,8		

(1) 2012-2014 yılları tüm firmaların kullandığı toplam nakdi kredilerin ölçekler bazında sektör paylarının ortalaması

¹⁰ Tabloda tüm sektörler içindeki ortalama payları toplamı yüzde 87,6'sı olan sektörlerin bilgilerine yer verilmiştir. Daha ayrıntılı bilgi Ek 2'de yer almaktadır.

Ölçekler bazında tüm firmaların TL kredi kullanımının genelde kısa vadede yoğunlaştığı, orta ve büyük ölçekli firmaların kısa, küçük ölçekli firmaların uzun vadeli TL kredi kullandıkları, ayrıca tüm ölçek gruplarında vadelerin uzadığı görülmektedir. İmalat ve ticaret firmalarının inceleme dönemi boyunca tüm ölçeklerinde ağırlıklı olarak kısa vadeli TL kredi kullanımı gerçekleşmiştir.

YP kredi kullanımında ölçekler bazında uzun vadede yoğunlaşan bir dağılım ile ölçekler bazında tüm firmaların dönem boyunca giderek daha uzun vadeli YP kredi kullanabildikleri ve tüm ölçek gruplarında vadelerin uzadığı gözlenmektedir (Tablo 3.4.4).

Tablo 3.4.4 Ölçekler Bazında Kullanılan Nakdi Kredilerin Vade Yapısı (2012-2014)⁹

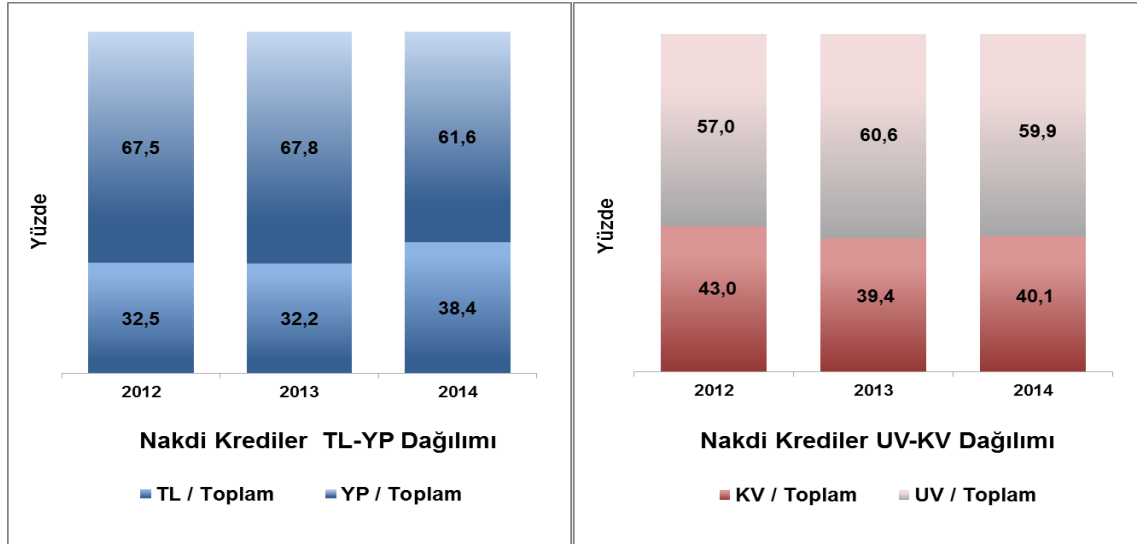
Sektörler	Firma Sayısı	2012				2013				2014			
		TL (%)		YP (%)		TL (%)		YP (%)		TL (%)		YP (%)	
		Kısa Vadeli	Uzun Vadeli	Kısa Vadeli	Uzun Vadeli	Kısa Vadeli	Uzun Vadeli	Kısa Vadeli	Uzun Vadeli	Kısa Vadeli	Uzun Vadeli	Kısa Vadeli	Uzun Vadeli
C-İmalat	3.803	65,0	35,0	32,3	67,7	58,4	41,6	30,4	69,6	55,3	44,7	30,6	69,4
Küçük	1.943	58,3	41,7	35,1	64,9	52,9	47,1	27,8	72,2	50,4	49,6	33,7	66,3
Orta	1.289	64,9	35,1	40,3	59,7	58,7	41,3	38,3	61,7	59,7	40,3	39,9	60,1
Büyük	571	66,3	33,7	30,9	69,1	59,2	40,8	29,2	70,8	54,8	45,2	28,7	71,3
D-Enerji	292	50,1	49,9	6,8	93,2	47,5	52,5	2,5	97,5	45,7	54,3	2,2	97,8
Küçük	203	31,3	68,7	2,0	98,0	21,6	78,4	3,7	96,3	29,7	70,3	2,2	97,8
Orta	40	40,8	59,2	2,3	97,7	45,2	54,8	1,2	98,8	41,1	58,9	1,3	98,7
Büyük	49	69,7	30,3	9,6	90,4	61,7	38,3	2,4	97,6	52,6	47,4	2,5	97,5
F-İnşaat	1.207	52,7	47,3	10,6	89,4	49,6	50,4	8,5	91,5	45,6	54,4	9,6	90,4
Küçük	607	49,8	50,2	18,1	81,9	44,4	55,6	19,2	80,8	40,8	59,2	14,7	85,3
Orta	405	52,3	47,7	17,2	82,8	51,4	48,6	12,8	87,2	49,1	50,9	10,0	90,0
Büyük	195	53,5	46,5	9,7	90,3	49,7	50,3	7,9	92,1	45,5	54,5	9,5	90,5
G-Ticaret	2.710	68,7	31,3	21,3	78,7	65,6	34,4	21,5	78,5	59,4	40,6	26,7	73,3
Küçük	1.434	59,7	40,3	37,7	62,3	54,7	45,3	37,6	62,4	50,4	49,6	31,1	68,9
Orta	988	67,4	32,6	35,3	64,7	61,9	38,1	34,0	66,0	63,1	36,9	38,2	61,8
Büyük	288	72,9	27,1	18,1	81,9	71,1	28,9	18,8	81,2	61,5	38,5	24,3	75,7
H-Ulaştırma	400	48,1	51,9	5,2	94,8	48,4	51,6	3,3	96,7	43,8	56,2	5,3	94,7
Küçük	248	39,1	60,9	6,9	93,1	39,0	61,0	4,2	95,8	34,6	65,4	4,9	95,1
Orta	109	48,5	51,5	10,5	89,5	44,3	55,7	4,1	95,9	45,5	54,5	7,8	92,2
Büyük	43	59,3	40,7	3,8	96,2	62,4	37,6	3,0	97,0	56,7	43,3	4,8	95,2
I-Konaklama	493	36,4	63,6	9,2	90,8	36,0	64,0	11,5	88,5	33,7	66,3	10,2	89,8
Küçük	392	28,4	71,6	8,1	91,9	30,0	70,0	8,7	91,3	26,1	73,9	6,9	93,1
Orta	89	48,5	51,5	8,2	91,8	44,2	55,8	12,3	87,7	51,4	48,6	10,2	89,8
Büyük	12	61,0	39,0	14,1	85,9	58,2	41,8	12,9	87,1	58,3	41,7	17,5	82,5
Toplam	10.376	62,1	37,9	21,5	78,5	57,5	42,5	18,8	81,2	53,1	46,9	17,5	82,5
Küçük	5.859	49,8	50,2	15,0	85,0	46,0	54,0	12,0	88,0	44,4	55,6	11,6	88,4
Orta	3.229	61,6	38,4	24,4	75,6	56,7	43,3	23,3	76,7	57,6	42,4	22,8	77,2
Büyük	1.288	66,6	33,4	21,7	78,3	61,3	38,7	18,8	81,2	54,7	45,3	17,4	82,6

İmalat Sanayi Firmalarının Kullandığı Banka Kredileri

İmalat sanayinde faaliyet gösteren 3.803 firmanın kullandığı krediler incelendiğinde:

- 2012-2014 yıllarında, kullanılan krediler toplamı sırasıyla 81.038 milyon TL, 105.028 milyon TL ve 123.975 milyon TL olarak gerçekleşmiştir. 2014 yılında, Türkiye genelinde imalat sanayi firmalarının kullandığı krediler içinde çalışmaya katılan firmaların payı yüzde 38,2 olmuştur.¹¹
- İnceleme dönemi boyunca, imalat sanayindeki firmalar tarafından kullanılan kredilerin ortalama yüzde 65,6'sını YP kredilerin oluşturduğu, YP kredilerin payının 2013 yılında artarken son yılda azaldığı, toplam kredilerde vadelerin 2013 yılında uzarken son yıl bir miktar kısaldığı gözlenmektedir (Grafik 3.4.2).

Grafik 3.4.2 Nakdi Kredilerin Gelişimi (İmalat Sanayi, 2012-2014)



İnceleme döneminde imalat sanayinde kullanılan krediler ağırlıklı olarak ana metal, gıda, tekstil, diğer mineraller, elektrikli teçhizat ve motorlu taşıtlar sektörleri tarafından kullanılmıştır. İmalat sanayinde kullanılan krediler içinde, tekstil sektörünün payında artış, ana metal, diğer mineraller ve elektrikli teçhizat sektörlerinin paylarında ise azalış gözlenmiştir. 2014 yılında imalat sanayinin alt sektörlerinin kullandıkları

¹¹ Oran, çalışmaya katılan imalat firmalarının 2014 yılında kullandıkları nakdi krediler toplamının Türkiye Bankalar Birliği Risk Merkezi genel ağ sitesinde "İstatistikler" alt başlığı altında yer alan "Krediler/Tasfiye Olunacak Alacaklar" sekmesindeki "Bankalarca Kullanılan Kredilerin Sektörel Dağılımı (Aralık 2014)" tablosundaki "İmalat Sektörleri Nakit Krediler" toplamına bölünmesiyle elde edilmiştir.

krediler içinde YP kredilerin paylarındaki artışın, dönem başına göre tüm sektörler genelindeki artış oranının altında kaldığı görülmektedir (Tablo 3.4.5 ve Ek 2).

Tablo 3.4.5 İmalat Sanayinde Kullanılan TL-YP Nakdi Krediler (2012-2014)

Sektör Payları ⁽¹⁾	TL -YP Kredi Payları						Yüzde Artış				
	2012		2013		2014		2013	2014	2013	2014	
	TL%	YP%	TL%	YP%	TL%	YP%	TL % artış	YP % artış			
C10-Gıda	15,0	54,1	45,9	53,4	46,6	58,8	41,2	18,0	31,0	21,5	5,1
C11-İçecek	1,8	22,7	77,3	15,5	84,5	32,9	67,1	-2,2	-5,6	57,3	-64,8
C12-Tütün	0,4	55,5	44,5	61,7	38,3	75,0	25,0	22,0	-18,8	-5,6	-56,4
C13-Tekstil	10,7	27,0	73,0	30,2	69,8	36,0	64,0	61,5	74,0	38,0	33,8
C14-Giyim Eşyaları	2,5	27,4	72,6	27,3	72,7	36,0	64,0	26,9	97,5	27,7	31,6
C15-Deri	0,5	63,2	36,8	64,2	35,8	65,7	34,3	42,9	47,5	37,2	37,8
C16-Ağaç	1,7	40,3	59,7	46,8	53,2	52,1	47,9	81,1	33,2	38,9	8,0
C17-Kağıt	1,5	58,2	41,8	57,2	42,8	59,8	40,2	30,2	30,7	36,0	17,0
C18-Basım	0,2	77,6	22,4	81,4	18,6	71,7	28,3	13,3	80,2	-10,5	212,2
C19-Kok ve Rafine Petrol	3,3	14,6	85,4	34,4	65,6	27,9	72,1	495,1	38,6	94,2	87,6
C20-Kimya	4,5	34,3	65,7	36,3	63,7	43,5	56,5	48,9	52,7	36,3	12,9
C21-Eczacılık	1,7	54,2	45,8	43,2	56,8	57,2	42,8	-1,3	70,1	53,7	-3,2
C22-Kauçuk ve Plastik	5,8	35,7	64,3	30,9	69,1	35,0	65,0	21,0	31,7	50,5	9,4
C23-Diğer Mineraller	7,4	31,0	69,0	32,9	67,1	44,3	55,7	28,9	31,5	17,9	-19,0
C24-Ana Metal	18,7	16,3	83,7	15,9	84,1	17,8	82,2	18,5	19,7	22,3	4,3
C25-Fabrikasyon Metal	2,6	41,8	58,2	42,2	57,8	51,3	48,7	33,8	60,6	31,2	11,4
C26-Bilgisayar ve Elekt.	1,6	46,5	53,5	34,9	65,1	33,2	66,8	-15,6	63,0	36,5	75,9
C27-Elektrikli Teçhizat	6,4	39,3	60,7	47,0	53,0	53,9	46,1	16,8	20,1	-14,9	-9,0
C28-Diğer Makine	4,0	22,5	77,5	20,5	79,5	32,8	67,2	16,4	95,6	31,1	3,2
C29-Motorlu Kara Taşıt.	6,3	20,7	79,3	13,9	86,1	18,1	81,9	9,9	19,7	78,1	-12,7
C30-Diğer Ulaşım Arç.	1,6	7,4	92,6	8,7	91,3	16,0	84,0	36,6	132,2	14,7	16,3
C31-Mobilya İmalatı	0,8	64,2	35,8	66,8	33,2	73,2	26,8	36,8	75,8	21,8	29,7
C32-Diğer İmalatlar	0,6	31,6	68,4	31,3	68,7	46,9	53,1	42,2	135,8	44,5	21,3
C33-Makine Kurulumu	0,5	21,1	78,9	40,7	59,3	44,4	55,6	93,4	74,3	-24,7	49,8
Toplam	100,0	32,5	67,5	32,2	67,8	38,4	61,6	28,5	40,7	30,1	7,3

(1) 2012-2014 yılları imalatta kullanılan toplam nakdi kredilerin sektör paylarının ortalaması

İnceleme döneminde imalat sanayi firmalarının kullandığı TL kredilerin payları 2013 yılında bir miktar artmış, son yılda ise tüm firmalardaki gelişmeye paralel olarak azalmıştır. 2013 yılında görülen yüzde 28,5 oranındaki artışta özellikle imalat sanayi firmalarının kullandığı toplam krediler içindeki ortalama payları yüksek olan gıda, tekstil, kok kömürü ve rafine petrol sektörlerinin kullandığı TL kredilerdeki yüksek oranlı artışlar etkili olmuştur. Son yıldaki yüzde 40,7'lik artış oranında ise tekstil ve gıda alt sektörlerinde kullanılan TL kredilerdeki artışların etkisi öne çıkmaktadır (Tablo 3.4.5).

İmalat sanayi firmaları tarafından kullanılan YP krediler 2013 yılında yüzde 30,1, 2014 yılında ise yüzde 7,3 oranında artmıştır. YP kredi kullanımındaki artışta 2013 yılında tekstil, ana metal ve motorlu kara taşıtları, son yılda ise tekstil sektöründeki artışlar etkili olmuştur (Tablo 3.4.5).

İnceleme döneminde, imalat sanayinde TL kredi kullanımının genel olarak kısa vadede yoğunlaştığı, vadelerdeki gelişmelerin çoğu alt sektörlerde de benzer bir eğilim izlediği gözlenmektedir (Tablo 3.4.6).

Tablo 3.4.6 İmalat Sanayinde Kullanılan Nakdi Kredilerin Vade Yapısı (2012-2014)

Sektörler	Firma Sayısı	2012				2013				2014			
		TL (%)		YP (%)		TL (%)		YP (%)		TL (%)		YP (%)	
		Kısa Vadeli	Uzun Vadeli	Kısa Vadeli	Uzun Vadeli	Kısa Vadeli	Uzun Vadeli	Kısa Vadeli	Uzun Vadeli	Kısa Vadeli	Uzun Vadeli	Kısa Vadeli	Uzun Vadeli
C10-Gıda	521	70,2	29,8	36,0	64,0	68,6	31,4	35,4	64,6	72,3	27,7	37,0	63,0
C11-İçecek	34	67,4	32,6	73,3	26,7	62,7	37,3	65,5	34,5	47,6	52,4	29,7	70,3
C12-Tütün	13	98,0	2,0	90,0	10,0	93,5	6,5	54,8	45,2	91,7	8,3	80,8	19,2
C13-Tekstil	535	70,4	29,6	34,8	65,2	65,3	34,7	34,9	65,1	59,3	40,7	34,7	65,3
C14-Giyim Eşyaları	271	64,1	35,9	69,0	31,0	53,9	46,1	68,6	31,4	51,1	48,9	64,5	35,5
C15-Deri	60	81,9	18,1	72,3	27,7	63,3	36,7	67,0	33,0	54,1	45,9	53,5	46,5
C16-Ağaç	68	74,7	25,3	15,5	84,5	52,3	47,7	9,6	90,4	53,1	46,9	18,7	81,3
C17-Kağıt	90	88,5	11,5	31,1	68,9	74,1	25,9	27,8	72,2	61,8	38,2	21,3	78,7
C18-Basım	40	49,2	50,8	37,9	62,1	50,1	49,9	16,8	83,2	39,6	60,4	4,2	95,8
C19-Kok ve Rafine Petrol	18	65,0	35,0	13,8	86,2	40,3	59,7	37,9	62,1	9,2	90,8	12,1	87,9
C20-Kimya	159	81,3	18,7	28,1	71,9	69,5	30,5	29,6	70,4	60,8	39,2	47,7	52,3
C21-Eczacılık	36	61,3	38,7	4,6	95,4	47,8	52,2	9,3	90,7	33,0	67,0	6,5	93,5
C22-Kauçuk ve Plastik	256	74,7	25,3	37,8	62,2	70,3	29,7	31,1	68,9	61,9	38,1	31,9	68,1
C23-Diğer Mineraller	319	57,9	42,1	11,2	88,8	43,1	56,9	11,9	88,1	47,9	52,1	11,7	88,3
C24-Ana Metal	254	50,7	49,3	35,9	64,1	60,4	39,6	34,8	65,2	58,1	41,9	37,0	63,0
C25-Fabrikasyon Metal	270	58,7	41,3	35,4	64,6	52,6	47,4	39,6	60,4	51,5	48,5	39,5	60,5
C26-Bilgisayar ve Elekt.	41	72,5	27,5	77,2	22,8	27,4	72,6	31,5	68,5	24,5	75,5	13,2	86,8
C27-Elektrikli Teçhizat	135	48,9	51,1	35,1	64,9	36,4	63,6	26,4	73,6	38,7	61,3	28,4	71,6
C28-Diğer Makine	242	71,1	28,9	18,7	81,3	53,0	47,0	11,4	88,6	52,1	47,9	10,3	89,7
C29-Motorlu Kara Taşıt.	152	52,5	47,5	12,5	87,5	52,6	47,4	14,0	86,0	53,8	46,2	21,6	78,4
C30-Diğer Ulaşım Arç.	51	46,7	53,3	27,3	72,7	46,1	53,9	25,8	74,2	31,2	68,8	30,0	70,0
C31-Mobilya İmalatı	114	44,6	55,4	38,9	61,1	48,2	51,8	46,5	53,5	40,6	59,4	26,4	73,6
C32-Diğer İmalatlar	92	67,7	32,3	47,8	52,2	59,3	40,7	33,3	66,7	53,1	46,9	37,8	62,2
C33-Makine Kurulumu	32	73,8	26,2	43,7	56,3	68,2	31,8	31,1	68,9	65,4	34,6	29,5	70,5
Toplam	3.803	65,0	35,0	32,3	67,7	58,4	41,6	30,4	69,6	55,3	44,7	30,6	69,4

Görece olarak uzun vadede yoğunlaşan YP banka kredilerinin vadelerinin 2013 yılında uzarken son yılda bir miktar azaldığı ve dönem boyunca imalat sanayinde kullanılan YP krediler içindeki payları görece düşük olan ağaç, kağıt, basım, eczacılık, diğer makine, mobilya imalatı ve motorlu kara taşıtları sektörlerinin imalat sanayinin geneline göre daha uzun vadeli YP kredi kullanma olanağına sahip oldukları görülmektedir.

İmalat sanayinde kullanılan YP krediler içinde ağırlıklı paya sahip olan ana metal sanayi, gıda, tekstil ve diğer mineraller sektörlerinden gıda sektörünün YP kredilerinin ortalama vadelerinde dönem başına kıyasla bir miktar kısalma gözlenmektedir. Tekstil ve diğer mineraller sektörünün YP kredilerinin ortalama vadeleri dönem boyunca dengeli, ana metal sektörünün ise dalgalı bir seyir izlemiştir.

Ölçek bazında kredi kullanımları incelendiğinde, ortalama kredilerin yüzde 74,1'inin, büyük ölçekli firmalarca kullanıldığı, bu firmaların diğer ölçeklerdeki firmalara göre ağırlıklı olarak YP kredi kullandıkları görülmektedir. İmalat sanayinde kullanılan toplam krediler içindeki payları toplamı yüzde 43,1 olan tekstil, diğer mineraller, ana metal ve motorlu kara taşıtları alt sektörlerinde faaliyet gösteren büyük ölçekli firmaların

dönem boyunca ağırlıklı olarak YP kredi payları sektör ortalamalarının üzerinde gerçekleşmiştir (Tablo 3.4.7).

Tablo 3.4.7 İmalat Sanayinde Ölçekler Bazında Kullanılan TL-YP Nakdi Krediler (2012-2014)

Sektör	Payları ⁽¹⁾	TL -YP Kredi Payları						Yüzde Artış			
		2012		2013		2014		2013	2014	2013	2014
		TL%	YP%	TL%	YP%	TL%	YP%	TL % artış		YP % artış	
C10-Gıda	15,0	54,1	45,9	53,4	46,6	58,8	41,2	18,0	31,0	21,5	5,1
Küçük	1,2	45,7	54,3	46,5	53,5	62,0	38,0	8,0	113,6	4,8	13,3
Orta	3,0	55,3	44,7	60,0	40,0	66,6	33,4	40,8	46,8	15,9	10,7
Büyük	10,8	54,6	45,4	52,2	47,8	55,9	44,1	13,3	19,2	24,9	3,0
C13-Tekstil	10,7	27,0	73,0	30,2	69,8	36,0	64,0	61,5	74,0	38,0	33,8
Küçük	1,0	55,3	44,7	54,6	45,4	65,3	34,7	21,9	179,3	25,4	77,9
Orta	3,1	38,1	61,9	41,8	58,2	41,4	58,6	57,4	42,5	34,7	45,1
Büyük	6,6	18,0	82,0	22,2	77,8	27,8	72,2	81,7	71,9	40,1	27,1
C20-Kimya	4,5	34,3	65,7	36,3	63,7	43,5	56,5	48,9	52,7	36,3	12,9
Küçük	0,3	72,1	27,9	71,5	28,5	77,6	22,4	14,3	144,5	17,7	76,9
Orta	0,5	48,3	51,7	61,7	38,3	61,2	38,8	46,6	44,0	-15,1	47,2
Büyük	3,6	29,1	70,9	30,9	69,1	36,9	63,1	56,1	42,2	43,0	8,9
C22-Kauçuk ve Plastik	5,8	35,7	64,3	30,9	69,1	35,0	65,0	21,0	31,7	50,5	9,4
Küçük	0,5	76,4	23,6	71,6	28,4	81,0	19,0	23,6	118,6	58,8	29,3
Orta	1,1	41,7	58,3	47,4	52,6	52,2	47,8	39,3	54,9	10,6	27,9
Büyük	4,2	30,4	69,6	23,9	76,1	22,7	77,3	13,9	-0,5	58,9	6,0
C23-Diğer Mineraller	7,4	31,0	69,0	32,9	67,1	44,3	55,7	28,9	31,5	17,9	-19,0
Küçük	0,5	85,1	14,9	88,8	11,2	90,7	9,3	14,5	116,1	-17,7	76,4
Orta	1,7	54,3	45,7	67,6	32,4	72,2	27,8	65,1	33,6	-5,6	7,4
Büyük	5,2	20,8	79,2	19,0	81,0	23,7	76,3	8,6	1,9	22,0	-23,0
C24-Ana Metal	18,7	16,3	83,7	15,9	84,1	17,8	82,2	18,5	19,7	22,3	4,3
Küçük	0,4	73,9	26,1	59,6	40,4	69,4	30,6	5,2	95,9	101,6	27,4
Orta	1,4	35,4	64,6	42,5	57,5	45,1	54,9	53,7	45,5	13,9	30,8
Büyük	16,9	13,8	86,2	12,9	87,1	13,2	86,8	13,5	5,5	22,2	2,8
C27-Elektrikli Teçhizat	6,4	39,3	60,7	47,0	53,0	53,9	46,1	16,8	20,1	-14,9	-9,0
Küçük	0,2	46,9	53,1	58,3	41,7	74,1	25,9	85,6	135,1	17,5	14,9
Orta	0,6	46,8	53,2	47,4	52,6	54,6	45,4	-0,8	60,4	-3,1	20,0
Büyük	5,7	38,4	61,6	46,6	53,4	52,5	47,5	16,7	11,2	-16,4	-12,2
C29-Motorlu Kara Taşıtları	6,3	20,7	79,3	13,9	86,1	18,1	81,9	9,9	19,7	78,1	-12,7
Küçük	0,3	68,4	31,6	76,8	23,2	70,5	29,5	81,2	34,0	18,4	85,1
Orta	0,7	47,6	52,4	33,2	66,8	37,7	62,3	2,0	71,5	86,5	41,0
Büyük	5,3	15,6	84,4	9,3	90,7	10,8	89,2	-0,7	-3,4	78,5	-17,6
C-İmalat	100	32,5	67,5	32,2	67,8	38,4	61,6	28,5	40,7	30,1	7,3
Küçük	8,0	57,4	42,6	57,9	42,1	68,7	31,3	20,8	128,3	18,1	42,8
Orta	18,0	45,7	54,3	48,4	51,6	53,1	46,9	39,4	48,0	24,9	23,0
Büyük	74,1	27,2	72,8	26,4	73,6	29,7	70,3	25,9	21,5	31,7	3,1

(1) 2012-2014 yılları imalatta kullanılan toplam nakdi kredilerin ölçekler bazında sektör paylarının ortalaması

2013 yılında, imalat sanayi genelinde TL kredilerdeki yüzde 28,5 artış ile YP kredilerdeki yüzde 30,1 artış büyük ölçekli firmaların kullanımlarındaki artıştan kaynaklanmaktadır. Aynı yılda, TL kredilerdeki artışta özellikle büyük ölçekli gıda, tekstil ile kok kömürü ve rafine petrol firmalarının kullanımlarının etkisi gözlenmektedir. YP kredilerdeki artışta ise büyük ölçekli motorlu kara taşıtları, tekstil, ana metal ve kauçuk sektörlerindeki firmaların kredi kullanımları dikkat çekmektedir.

Son yılda, imalat sanayinde kullanılan TL kredilerdeki yüzde 40,7'lik artışta tüm ölçeklerdeki, YP kredilerdeki yüzde 7,3 artış oranında ise orta ve büyük ölçekli firmaların kredi kullanımlarının etkisi gözlenmektedir. Bu dönemde, TL kredilerdeki artışta büyük ölçekli gıda, tekstil ve kimya, YP kredilerdeki artışta ise büyük ölçekli tekstil ile kok kömürü ve rafine petrol sektörü firmalarının etkileri öne çıkmaktadır.

Tablo 3.4.8 İmalat Sanayinde Ölçekler Bazında Kullanılan Nakdi Kredilerin Vade Yapısı (2012-2014)

Sektörler	Firma Sayısı	2.012				2013				2014			
		TL (%)		YP (%)		TL (%)		YP (%)		TL (%)		YP (%)	
		Kısa Vadeli	Uzun Vadeli	Kısa Vadeli	Uzun Vadeli	Kısa Vadeli	Uzun Vadeli	Kısa Vadeli	Uzun Vadeli	Kısa Vadeli	Uzun Vadeli	Kısa Vadeli	Uzun Vadeli
C10-Gıda	521	70,2	29,8	36,0	64,0	68,6	31,4	35,4	64,6	72,3	27,7	37,0	63,0
Küçük	215	56,2	43,8	43,9	56,1	50,5	49,5	30,1	69,9	51,1	48,9	33,2	66,8
Orta	197	67,8	32,2	58,8	41,2	66,1	33,9	62,6	37,4	67,5	32,5	63,6	36,4
Büyük	109	72,1	27,9	29,5	70,5	70,8	29,2	29,9	70,1	77,2	22,8	31,1	68,9
C13-Tekstil	535	70,4	29,6	34,8	65,2	65,3	34,7	34,9	65,1	59,3	40,7	34,7	65,3
Küçük	268	55,3	44,7	35,8	64,2	57,3	42,7	34,3	65,7	57,5	42,5	38,2	61,8
Orta	208	60,6	39,4	38,8	61,2	58,0	42,0	31,9	68,1	61,2	38,8	35,5	64,5
Büyük	59	86,3	13,7	33,3	66,7	73,7	26,3	36,0	64,0	58,8	41,2	34,1	65,9
C20-Kimya	159	81,3	18,7	28,1	71,9	69,5	30,5	29,6	70,4	60,8	39,2	47,7	52,3
Küçük	83	68,1	31,9	27,4	72,6	52,9	47,1	27,2	72,8	51,8	48,2	29,3	70,7
Orta	38	69,1	30,9	30,1	69,9	60,7	39,3	48,2	51,8	61,1	38,9	34,6	65,4
Büyük	38	87,1	12,9	27,9	72,1	74,0	26,0	28,4	71,6	62,9	37,1	49,7	50,3
C22-Kauçuk ve Plastik	256	74,7	25,3	37,8	62,2	70,3	29,7	31,1	68,9	61,9	38,1	31,9	68,1
Küçük	130	58,4	41,6	32,3	67,7	53,0	47,0	43,0	57,0	50,5	49,5	44,0	56,0
Orta	91	65,5	34,5	38,0	62,0	63,1	36,9	35,0	65,0	61,5	38,5	44,4	55,6
Büyük	35	81,8	18,2	37,9	62,1	77,8	22,2	30,2	69,8	68,6	31,4	29,1	70,9
C23-Diğer Mineraller	319	57,9	42,1	11,2	88,8	43,1	56,9	11,9	88,1	47,9	52,1	11,7	88,3
Küçük	172	55,7	44,3	53,2	46,8	52,2	47,8	45,0	55,0	47,1	52,9	40,2	59,8
Orta	98	53,5	46,5	28,5	71,5	42,4	57,6	23,0	77,0	59,9	40,1	21,4	78,6
Büyük	49	61,6	38,4	8,1	91,9	40,8	59,2	10,3	89,7	32,1	67,9	9,5	90,5
C24-Ana Metal	254	50,7	49,3	35,9	64,1	60,4	39,6	34,8	65,2	58,1	41,9	37,0	63,0
Küçük	100	64,0	36,0	39,1	60,9	47,7	52,3	19,1	80,9	47,4	52,6	37,2	62,8
Orta	81	76,5	23,5	30,1	69,9	64,7	35,3	24,3	75,7	58,9	41,1	48,7	51,3
Büyük	73	44,5	55,5	36,2	63,8	36,6	39,4	35,5	64,5	59,9	40,1	36,2	63,8
C27-Elektrikli Teçhizat	135	48,9	51,1	35,1	64,9	36,4	63,6	26,4	73,6	38,7	61,3	28,4	71,6
Küçük	59	72,5	27,5	32,1	67,9	63,8	36,2	20,1	79,9	59,3	40,7	16,2	83,8
Orta	45	83,0	17,0	36,3	63,7	69,6	30,4	37,2	62,8	71,9	28,1	44,6	55,4
Büyük	31	44,6	55,4	35,1	64,9	32,2	67,8	25,6	74,4	32,3	67,7	26,9	73,1
C29-Motorlu Kara Taşıtları	152	52,5	47,5	12,5	87,5	52,6	47,4	14,0	86,0	53,8	46,2	21,6	78,4
Küçük	61	47,9	52,1	29,3	70,7	62,2	37,8	40,4	59,6	58,2	41,8	42,1	57,9
Orta	59	63,3	36,7	50,8	49,2	73,2	26,8	43,2	56,8	67,6	32,4	30,8	69,2
Büyük	32	49,7	50,3	9,6	90,4	42,0	58,0	11,6	88,4	43,1	56,9	19,9	80,1
C-İmalat	3.803	65,0	35,0	32,3	67,7	58,4	41,6	30,4	69,6	55,3	44,7	30,6	69,4
Küçük	1.943	58,3	41,7	35,1	64,9	52,9	47,1	27,8	72,2	50,4	49,6	33,7	66,3
Orta	1.289	64,9	35,1	40,3	59,7	58,7	41,3	38,3	61,7	59,7	40,3	39,9	60,1
Büyük	571	66,3	33,7	30,9	69,1	59,2	40,8	29,2	70,8	54,8	45,2	28,7	71,3

Dönem boyunca imalat sanayi alt sektörü tüm ölçeklerde TL kredi kullanımlarının kısa vadede yoğunlaştığı, küçük ve büyük ölçekli firmaların dönem boyunca kısa vadeli TL kredi kullanımlarında azalma olduğu, orta ölçekli firmaların ise son yılda TL kredi kullanım vadesinin bir önceki yıla göre kısaldığı gözlemlenmiştir. İmalat sanayi alt sektörleri içerisinde en yüksek paya sahip iki alt sektörden gıda ve tekstil sektörleri, tüm ölçeklerde dönem boyunca yoğun olarak kısa vadeli TL kredi kullanmıştır. Ayrıca diğer mineraller alt sektörü büyük ölçekli firmalarının yıllar itibarıyla kullandığı TL kredilerinin vadesinin belirgin bir şekilde uzadığı dikkat çekmektedir (Tablo 3.4.8).

İmalat sanayinin ölçekleri genelinde YP kredi kullanımı ağırlıklı olarak uzun vade dağılımı sergilemektedir. Tekstil, kauçuk ve plastik, ana metal ve elektrikli teçhizat sektörlerinde YP kredi kullanımları imalat sanayinin ölçekleri geneline paralel bir eğilim göstermektedir. Gıda sektörünün küçük ve büyük ölçeklerinde de aynı eğilimin görülmesine karşın sektörün orta ölçekli firmalarında YP kredi kullanımı ağırlıklı olarak kısa vadeli olmuştur.

4. Sonuç

2012-2014 dönemini kapsayan Sektör Bilançoları çalışması, üç yıllık sürekli bilanço ve gelir tablosu bilgileri bulunan 10.376 firmanın verilerinden derlenmiştir. Firmaların sektörler itibarıyla dağılımına bakıldığında, yüzde 36,7'sinin imalat sanayi, yüzde 26,1'inin ticaret ve yüzde 11,6'sının ise inşaat sektörlerinde faaliyet gösterdiği görülmektedir.

İnceleme döneminde Sektör Bilançolarında kapsanan firmaların aktif toplamalarında nominal bazda yüksek oranlı cari artışlar gözlenmesine karşın, artan enflasyon oranlarına paralel olarak reel artışlar daha düşük gerçekleşmiştir. Öte yandan, 2013 yılında enerji ve ulaştırma sektörleri dışındaki tüm sektör ve alt sektörlerde dönen varlıkların toplam varlıklar içerisindeki yüksek payları korunurken, 2014 yılında özellikle imalat ve imalatın alt sektörlerinde dönen varlıkların aktif toplamı içindeki payının arttığı gözlenmektedir. Dönen varlıkların payı artmakla birlikte kimya, diğer mineraller ve motorlu kara taşıtları hariç imalat sanayi ve alt sektörleri için son yılda stokların payında azalma görülmektedir. Firmaların varlıklarının finansmanında kullandığı öz kaynakların payı tüm firmalar ve imalat sanayi genelinde gerilemiştir.

2012-2014 döneminde yurt dışı satışların toplam satışlara oranının tüm firmalarda yüzde 19-20, imalat sanayi firmalarında ise yüzde 28-29 aralığında seyrettiği görülmektedir. Türkiye ekonomisinde büyüme oranlarının 2013 ve 2014 yılları için sırasıyla yüzde 4,1 ve yüzde 2,9 olarak gerçekleştiği dikkate alındığında, net satışların nominal bazda sırasıyla yüzde 7,4 ve yüzde 5,1 oranında artış gösterdiği, 2014 yılında yurt içi ve yurt dışı satışlardaki reel değişim oranlarının 2013 yılının gerisinde kaldığı değerlendirilmektedir.

Reel sektörün likidite yönetimi açısından önemli bir göstergesi olan ticari kredi dengesi 2012-2014 döneminde tüm firmalar genelinde 16-17 aralığında gerçekleşmiştir. Söz konusu değişimde imalat firmaları genelinde görülen kademeli artış firmaların borçlanma gereksinimini artırmış, bu durum bazı alt sektörlerde banka kredilerinin aktif içindeki payını artırırken, bazı sektörler öz kaynak yapısını güçlendirme yoluna gitmiştir. Anılan gösterge açısından en başarılı imalat sanayi alt sektörleri ana metal ve motorlu kara taşıtları iken tekstil ve elektrikli teçhizat sektörlerinde ticari kredi dengesi imalat sanayi genelinin ortalamasından yüksektir. Hizmet sektörlerinin yapısı gereği alacak yönetiminin ön plana çıktığı, başta inşaat sektörü olmak üzere negatif veya düşük oranlı ticari kredi dengesi hesaplandığı, fakat

son yılda sektör genelinde likidite sıkışıklığı yaşandığı dikkat çekmektedir. Buna karşılık, ulaştırma ve enerji sektörleri büyük ölçekli firmaları yüksek ticari kredi dengesi rakamları ile diğer hizmet sektörlerinden farklı bir yapı sergilemektedir.

2014 yılında satışların maliyetinin net satışlar içindeki payının kimya ve diğer mineraller hariç tüm sektörler ve imalat sanayi alt sektörlerinde arttığı görülmektedir. Finansman giderlerinin net satışlar içindeki payı 2013 yılında tüm sektörlerde artış gösterirken, son yılda inşaat ve gıda sektörü hariç olmak üzere gerilemiştir. Ayrıca, 2014 yılında tüm imalat dışı sektörlerde ve imalat sanayi alt sektörlerinden tekstil, kimya, ana metal ve motorlu kara taşıtları sektörlerinde kısa vadeli YP nakdi kredilerinin yurt dışı satışlara oranının arttığı görülmektedir. İncelenen sektörlerin çoğunluğunda YP kredilerin payının artması, ilgili sektörlerdeki gelişmelerin kur riski açısından da yakından takip edilmesi gerektiğine işaret etmektedir.

Yeni borçlanmalar yoluyla kârlılığı artırma olanaklarının değerlendirilmesinde gösterge olarak kullanılan ekonomik rantabilite oranı ile öz kaynak kârlılığını gösteren mali rantabilite oranı birlikte incelendiğinde, 2014 yılında imalat sanayi genelinde söz konusu iki oranının arttığı görülmektedir. İmalat sanayi alt sektörler bazında incelendiğinde ise, elektrikli teçhizat ve motorlu kara taşıtları sektörleri hariç tüm alt sektörlerde benzer olumlu bir durum gözlenmektedir. Öte yandan, imalat sanayi ve tüm alt sektörlerinde ekonomik rantabilite oranının öz kaynak kârlılığının gerisinde kalması, bu sektörlerde yabancı kaynak maliyetinin görece düşük olduğunu göstermektedir. İmalat dışı sektörler bazında bakıldığında, ekonomik rantabilite oranının mali rantabilite oranını aşması yabancı kaynakları kullanma maliyetinin yüksekliğinin göstergesidir.

Çalışmaya katılan firmaların vergi öncesi kâr marjları incelendiğinde, tüm firmalar ve imalat sanayi genelinde kâr marjlarının 2013 yılında düştüğü, 2014 yılında ise tekrar yükselme eğilimine girdiği görülmektedir. İmalat sanayinde incelenen alt sektörlerin hepsi 2014 yılını kârla kapatmış, vergi öncesi kâr marjları ise bir önceki yıla göre yükselmiştir. 2014 yılı itibarıyla imalat sanayi içinde en yüksek vergi öncesi kâr marjına diğer mineraller sektörü, en düşük vergi öncesi kâr marjına da gıda sektörü sahiptir. Ana sektörler bazında 2014 yılını zararla kapatan tek sektör enerji olmuştur.

Çalışmada verileri kullanılan firmaların kullandıkları toplam nakdi kredilerin üç yıllık dönem ortalamaları incelendiğinde, -yaklaşık yarısı imalat sanayi olmak üzere- kredilerin yüzde 79,6'sının imalat, ticaret, inşaat ve enerji sektörlerince kullanıldığı görülmektedir. Diğer taraftan, TL-YP ve vade bazında kredi dağılımları zaman

içerisinde dalgalı bir seyir izlemekle birlikte TL kredilerin vadesinin uzadığı tespit edilmiştir. Son yılda, YP nakdi kredilerin payının arttığı ve genel olarak vadelerin uzadığı gözlenmektedir. Vade bazında nakdi kredi kullanımları TL kredilerde kısa, YP kredilerde ise uzun vadeli bir dağılım sergilemektedir. Tüm firmalar genelinde kullanılan nakdi kredilerin yüzde 67,4'ünün büyük ölçekli firmalarca kullanıldığı ve bu firmaların ağırlıklı olarak YP nakdi kredileri tercih ettikleri, bu bağlamda YP nakdi kredilerdeki azalışta 2014 yılında büyük ölçekli firmaların kullanımlarındaki azalışın etkili olduğu gözlenmiştir. Sonuç olarak, tüm nakdi krediler içinde ortalama yüzde 61,6 paya sahip olan YP nakdi kredilerin uzun vade dağılımı sergilemesi ve küçük ölçekli firmaların da uzun vadeli YP borçlanabilmeleri olumlu olarak değerlendirilmektedir.

Ek 1 : NACE Rev.2 Sınıflandırması (*)

A	TARIM, ORMANCILIK VE BALIKÇILIK
B	MADENCİLİK VE TAŞOCAKÇILIĞI
C	İMALAT
C10	GIDA ÜRÜNLERİNİN İMALATI
C11	İÇECEKLERİN İMALATI
C12	TÜTÜN ÜRÜNLERİ İMALATI
C13	TEKSTİL ÜRÜNLERİNİN İMALATI
C14	GIYİM EŞYALARININ İMALATI
C15	DERİ VE İLGİLİ ÜRÜNLERİN İMALATI
C16	AĞAÇ, AĞAÇ ÜRÜNLERİ VE MANTAR ÜRÜNLERİ İMALATI (MOBİLYA HARİÇ)- SAZ, SAMAN VE BENZERİ MALZEMELERDEN ÖRÜLEREK YAPILAN EŞYALARIN İMALATI
C17	KAĞIT VE KAĞIT ÜRÜNLERİNİN İMALATI
C18	KAYITLI MEDYANIN BASILMASI VE ÇOĞALTILMASI
C19	KOK KÖMÜRÜ VE RAFİNE EDİLMİŞ PETROL ÜRÜNLERİ İMALATI
C20	KİMYASALLARIN VE KİMYASAL ÜRÜNLERİN İMALATI
C21	TEMEL ECZACILIK ÜRÜNLERİNİN VE ECZACILIĞA İLİŞKİN MALZEMELERİN İMALATI
C22	KAUÇUK VE PLASTİK ÜRÜNLERİN İMALATI
C23	DİĞER METALİK OLMAYAN MİNERAL ÜRÜNLERİN İMALATI
C24	ANA METAL SANAYİİ
C25	FABRİKASYON METAL ÜRÜNLERİ İMALATI (MAKİNE VE TEÇHİZAT HARİÇ)
C26	BİLGİSAYARLARIN, ELEKTRONİK VE OPTİK ÜRÜNLERİN İMALATI
C27	ELEKTRİKLİ TEÇHİZAT İMALATI
C28	BAŞKA YERDE SINIFLANDIRILMAMIŞ MAKİNE VE EKİPMAN İMALATI
C29	MOTORLU KARA TAŞITI, TREYLER (RÖMORK) VE YARI TREYLER (YARI RÖMORK) İMALATI
C30	DİĞER ULAŞIM ARAÇLARININ İMALATI
C31	MOBİLYA İMALATI
C32	DİĞER İMALATLAR
C33	MAKİNE VE EKİPMANLARIN KURULUMU VE ONARIMI
D	ELEKTRİK, GAZ, BUHAR VE İKLİMLENDİRME ÜRETİMİ VE DAĞITIMI
E	SU TEMİNİ-KANALİZASYON, ATIK YÖNETİMİ VE İYİLEŞTİRME FAALİYETLERİ
F	İNŞAAT
G	TOPTAN VE PERAKENDE TİCARET-MOTORLU KARA TAŞITLARININ VE MOTOSİKLETLERİN ONARIMI
H	ULAŞTIRMA VE DEPOLAMA

I	KONAKLAMA VE YİYECEK HİZMETİ FAALİYETLERİ
J	BİLGİ VE İLETİŞİM
K	FİNANS VE SİGORTA FAALİYETLERİ
L	GAYRİMENKUL FAALİYETLERİ
M	MESLEKİ, BİLİMSEL VE TEKNİK FAALİYETLER
N	İDARİ VE DESTEK HİZMET FAALİYETLERİ
P	EĞİTİM
Q	İNSAN SAĞLIĞI VE SOSYAL HİZMET FAALİYETLERİ
R	KÜLTÜR, SANAT, EĞLENCE, DİNLENCE VE SPOR
S	DİĞER HİZMET FAALİYETLERİ

(*) Sektör sınıflamaları ile ilgili detaylı bilgi Türkiye İstatistik Kurumu (TÜİK)'nin İnternet sitesinde yer almaktadır (<http://tuikapp.tuik.gov.tr/DIESS/>). K sektörü NACE Rev.2 sınıflandırmasına göre FİNANS VE SİGORTA FAALİYETLERİ olarak ifade edilmekle birlikte, çalışmamızda bu sektör ele alınmadığı, diğer taraftan aynı sektör faaliyet kapsamında bulunan "Holding Şirketlerinin Faaliyetleri" alt sektörü incelendiği için söz konusu sınıflandırma altındaki firmalar sadece Holding olarak faaliyet gösteren firmalardır.

**Ek 2 : Toplam Nakdi Banka Kredileri
2012 Yılı Sonu İtibarıyla Kullanılan Nakdi Krediler**

Sektörler	Nakdi Krediler											
	Firma Sayısı	TL Krediler (Bin TL)				Sektör Payları %	Yabancı Para Krediler (Bin TL)				TOPLAM	%
		Kısa Vadeli	Uzun Vadeli	TOPLAM	Sektör		Kısa Vadeli	Uzun Vadeli	TOPLAM	Sektör		
A-Tarım ve Balıkçılık	283	409.271	592.601	1.001.871	1,7	121.229	132.481	253.711	0,2	1.255.582	0,7	
B-Madencilik	147	347.903	286.419	634.322	1,1	223.565	386.886	610.451	0,5	1.244.773	0,7	
C-İmalat	3.803	17.110.836	9.210.015	26.320.851	44,6	17.695.309	37.021.931	54.717.240	47,1	81.038.091	46,2	
D-Enerji	292	853.859	848.991	1.702.850	2,9	1.111.108	15.128.083	16.239.191	14,0	17.942.040	10,2	
E-Su Temini	48	161.786	52.676	214.462	0,4	4.178	98.452	102.630	0,1	317.092	0,2	
F-İnşaat	1.207	3.381.991	3.030.245	6.412.237	10,9	946.727	8.014.531	8.961.258	7,7	15.373.495	8,8	
G-Ticaret	2.710	11.735.123	5.335.742	17.070.865	28,9	2.605.478	9.634.469	12.239.947	10,5	29.310.812	16,7	
H-Ulaştırma	400	614.499	661.816	1.276.315	2,2	371.895	6.837.829	7.209.724	6,2	8.486.039	4,8	
I-Konaklama	493	344.089	602.215	946.304	1,6	410.299	4.044.543	4.454.841	3,8	5.401.145	3,1	
J-Bilgi ve İletişim	112	317.355	155.365	472.720	0,8	53.295	560.947	614.242	0,5	1.086.961	0,6	
K-Holdingler	64	366.819	81.871	448.690	0,8	1.075.121	5.649.247	6.724.368	5,8	7.173.058	4,1	
L-Gayrimenkul Faal.	104	134.747	122.542	257.289	0,4	69.617	1.988.507	2.058.125	1,8	2.315.414	1,3	
M-Mesleki, Bil. ve Teknik	106	110.819	172.787	283.606	0,5	7.954	157.717	165.671	0,1	449.277	0,3	
N-İdari ve Dest. Hizmetleri	244	313.195	602.228	915.423	1,6	233.947	704.539	938.486	0,8	1.853.909	1,1	
P-Eğitim	99	128.499	96.152	224.651	0,4	153	15.205	15.357	0,0	240.008	0,1	
Q-Sağlık	191	267.500	465.145	732.645	1,2	10.244	855.762	866.006	0,7	1.598.651	0,9	
R-Kültür, Sanat vd.	23	18.462	21.318	39.780	0,1	31	7.641	7.671	0,0	47.451	0,0	
S-Diğer	50	17.188	44.059	61.248	0,1	1.663	29.722	31.385	0,0	92.633	0,1	
	10.376	36.633.944	22.382.184	59.016.128	100,0	24.941.811	91.268.492	116.210.303	100,0	175.226.431	100,0	

2012 Yılı Sonu İtibarıyla Kullanılan Nakdi Kredilerin İmalatın Alt Sektörlerindeki Dağılımı

Sektörler	Nakdi Krediler											
	Firma Sayısı	TL Krediler (Bin TL)				Sektör Payları %	Yabancı Para Krediler (Bin TL)				TOPLAM	%
		Kısa Vadeli	Uzun Vadeli	TOPLAM	Sektör		Kısa Vadeli	Uzun Vadeli	TOPLAM	Sektör		
C10-Gıda	521	4.858.455	2.058.766	6.917.220	26,3	2.113.482	3.761.291	5.874.774	10,7	12.791.994	15,8	
C11-İçecek	34	258.328	124.886	383.214	1,5	954.293	348.309	1.302.602	2,4	1.685.816	2,1	
C12-Tütün	13	249.960	5.104	255.065	1,0	183.899	20.461	204.360	0,4	459.424	0,6	
C13-Tekstil	535	1.409.604	592.242	2.001.846	7,6	1.885.554	3.532.523	5.418.077	9,9	7.419.923	9,2	
C14-Giyim Eşyaları	271	327.480	183.054	510.534	1,9	933.588	419.142	1.352.730	2,5	1.863.264	2,3	
C15-Deri	60	195.934	43.221	239.155	0,9	100.487	38.497	138.984	0,3	378.139	0,5	
C16-Ağaç	68	365.484	123.650	489.134	1,9	111.936	611.796	723.732	1,3	1.212.866	1,5	
C17-Kağıt	90	599.915	77.920	677.835	2,6	151.398	334.824	486.222	0,9	1.164.057	1,4	
C18-Basım	40	49.912	51.594	101.507	0,4	11.117	18.186	29.303	0,1	130.810	0,2	
C19-Kok ve Rafine Petrol	18	132.618	71.267	203.886	0,8	164.115	1.029.237	1.193.352	2,2	1.397.238	1,7	
C20-Kimya	159	925.780	212.805	1.138.585	4,3	614.560	1.569.359	2.183.919	4,0	3.322.504	4,1	
C21-Eczacılık	36	449.452	283.194	732.646	2,8	28.493	590.029	618.522	1,1	1.351.168	1,7	
C22-Kauçuk ve Plastik	256	1.197.074	405.486	1.602.561	6,1	1.089.531	1.791.894	2.881.425	5,3	4.483.986	5,5	
C23-Diğer Mineraller	319	1.192.341	866.778	2.059.119	7,8	515.329	4.073.704	4.589.033	8,4	6.648.152	8,2	
C24-Ana Metal	254	1.347.711	1.308.500	2.656.210	10,1	4.889.347	8.742.790	13.632.138	24,9	16.288.348	20,1	
C25-Fabrikasyon Metal	270	486.244	342.365	828.609	3,1	409.050	746.415	1.155.465	2,1	1.984.074	2,4	
C26-Bilgisayar ve Elektronik	41	425.060	161.496	586.555	2,2	521.026	154.218	675.244	1,2	1.261.799	1,6	
C27-Elektrikli Teçhizat	135	1.244.314	1.299.008	2.543.322	9,7	1.379.089	2.551.421	3.930.510	7,2	6.473.832	8,0	
C28-Diğer Makine	242	523.525	212.729	736.253	2,8	475.013	2.059.330	2.534.344	4,6	3.270.597	4,0	
C29-Motorlu Kara Taşıtları	152	508.015	459.218	967.233	3,7	464.047	3.244.653	3.708.700	6,8	4.675.933	5,8	
C30-Diğer Ulaşım Arç.	51	48.317	55.153	103.470	0,4	351.629	937.870	1.289.499	2,4	1.392.969	1,7	
C31-Mobilya İmalatı	114	168.102	208.828	376.930	1,4	81.930	128.483	210.413	0,4	587.343	0,7	
C32-Diğer İmalatlar	92	86.638	41.275	127.912	0,5	132.303	144.546	276.849	0,5	404.761	0,5	
C33-Makine Kurulumu	32	60.574	21.475	82.049	0,3	134.091	172.954	307.044	0,6	389.094	0,5	
	3.803	17.110.836	9.210.015	26.320.851	100,0	17.695.309	37.021.931	54.717.240	100,0	81.038.091	100,0	

2013 Yıl Sonu İtibarıyla Kullanılan Nakdi Krediler

Nakdi Krediler												
Sektörler	Firma Sayısı	TL Krediler (Bin TL)				Sektör Payları %	Yabancı Para Krediler (Bin TL)				Sektör Payları %	TOPLAM %
		Kısa Vadeli	Uzun Vadeli	TOPLAM	Kısa Vadeli		Uzun Vadeli	TOPLAM				
A-Tarım ve Balıkçılık	283	475.156	630.057	1.105.212	1,4	158.099	273.376	431.475	0,3	1.536.687	0,7	
B-Madencilik	147	420.725	652.735	1.073.459	1,4	309.391	1.002.071	1.311.462	0,9	2.384.922	1,0	
C-İmalat	3.803	19.739.569	14.079.422	33.818.991	43,0	21.617.070	49.591.753	71.208.823	46,4	105.027.814	45,2	
D-Enerji	292	1.158.737	1.282.991	2.441.728	3,1	539.378	21.188.008	21.727.386	14,2	24.169.113	10,4	
E-Su Temini	48	134.498	72.011	206.510	0,3	5.782	109.174	114.956	0,1	321.466	0,1	
F-İnşaat	1.207	4.552.101	4.620.300	9.172.401	11,7	1.038.494	11.215.915	12.254.410	8,0	21.426.810	9,2	
G-Ticaret	2.710	14.938.846	7.823.909	22.762.754	28,9	3.301.779	12.027.166	15.328.945	10,0	38.091.699	16,4	
H-Ulaştırma	400	858.414	915.569	1.773.982	2,3	286.030	8.351.811	8.637.840	5,6	10.411.823	4,5	
I-Konaklama	493	439.648	781.403	1.221.051	1,6	766.288	5.874.868	6.641.156	4,3	7.862.207	3,4	
J-Bilgi ve İletişim	112	569.339	204.437	773.777	1,0	36.092	359.183	395.275	0,3	1.169.051	0,5	
K-Holdingler	64	686.522	340.506	1.027.028	1,3	489.413	9.902.549	10.391.961	6,8	11.418.989	4,9	
L-Gayrimenkul Faal.	104	251.826	159.931	411.757	0,5	28.949	2.013.630	2.042.580	1,3	2.454.337	1,1	
M-Mesleki, Bil. ve Teknik	106	140.960	217.547	358.507	0,5	21.970	155.092	177.063	0,1	535.569	0,2	
N-İdari ve Dest. Hizmetleri	244	393.628	861.486	1.255.114	1,6	312.526	960.934	1.273.461	0,8	2.528.575	1,1	
P-Eğitim	99	185.330	121.770	307.100	0,4	2.472	99.822	102.294	0,1	409.394	0,2	
Q-Sağlık	191	295.397	554.766	850.163	1,1	11.504	1.415.451	1.426.955	0,9	2.277.117	1,0	
R-Kültür, Sanat vd.	23	23.393	30.248	53.640	0,1	737	7.802	8.540	0,0	62.180	0,0	
S-Diğer	50	31.063	76.068	107.131	0,1	2.960	32.736	35.696	0,0	142.827	0,1	
	10.376	45.295.151	33.425.154	78.720.305	100,0	28.928.935	124.581.340	153.510.275	100,0	232.230.580	100,0	

2013 Yıl Sonu İtibarıyla Kullanılan Nakdi Kredilerin İmalatın Alt Sektörlerindeki Dağılımı

Nakdi Krediler												
Sektörler	Firma Sayısı	TL Krediler (Bin TL)				Sektör Payları %	Yabancı Para Krediler (Bin TL)				Sektör Payları %	TOPLAM %
		Kısa Vadeli	Uzun Vadeli	TOPLAM	Kısa Vadeli		Uzun Vadeli	TOPLAM				
C10-Gıda	521	5.598.998	2.565.881	8.164.879	24,1	2.526.197	4.610.052	7.136.250	10,0	15.301.129	14,6	
C11-İpecek	34	234.881	140.003	374.884	1,1	1.341.619	707.946	2.049.565	2,9	2.424.449	2,3	
C12-Tütün	13	290.932	20.183	311.115	0,9	105.579	87.238	192.817	0,3	503.932	0,5	
C13-Tekstil	535	2.110.732	1.121.697	3.232.429	9,6	2.611.789	4.864.398	7.476.187	10,5	10.708.616	10,2	
C14-Giyim Eşyaları	271	349.141	298.815	647.956	1,9	1.185.595	542.069	1.727.665	2,4	2.375.621	2,3	
C15-Deri	60	216.341	125.378	341.719	1,0	127.710	62.976	190.686	0,3	532.405	0,5	
C16-Ağaç	68	462.974	423.038	886.012	2,6	96.107	909.291	1.005.398	1,4	1.891.410	1,8	
C17-Kağıt	90	654.192	228.064	882.256	2,6	183.989	477.162	661.151	0,9	1.543.406	1,5	
C18-Basım	40	57.661	57.369	115.030	0,3	4.414	21.822	26.236	0,0	141.266	0,1	
C19-Kok ve Rafine Petrol	18	489.231	724.044	1.213.275	3,6	877.890	1.439.623	2.317.514	3,3	3.530.788	3,4	
C20-Kimya	159	1.177.966	517.627	1.695.592	5,0	881.765	2.095.926	2.977.691	4,2	4.673.283	4,4	
C21-Eczacılık	36	345.771	377.170	722.941	2,1	88.138	862.627	950.764	1,3	1.673.705	1,6	
C22-Kauçuk ve Plastik	256	1.362.977	576.327	1.939.304	5,7	1.349.932	2.986.640	4.336.572	6,1	6.275.876	6,0	
C23-Diğer Mineraller	319	1.143.232	1.510.245	2.653.477	7,8	644.201	4.767.806	5.412.008	7,6	8.065.485	7,7	
C24-Ana Metal	254	1.901.153	1.247.075	3.148.227	9,3	5.808.813	10.860.529	16.669.342	23,4	19.817.570	18,9	
C25-Fabrikasyon Metal	270	583.499	525.001	1.108.500	3,3	600.819	915.605	1.516.424	2,1	2.624.924	2,5	
C26-Bilgisayar ve Elektronik	41	135.482	359.380	494.862	1,5	290.377	631.518	921.895	1,3	1.416.757	1,3	
C27-Elektrikli Teçhizat	135	1.081.365	1.888.162	2.969.527	8,8	882.685	2.462.053	3.344.738	4,7	6.314.265	6,0	
C28-Diğer Makine	242	454.485	402.458	856.943	2,5	380.457	2.942.813	3.323.269	4,7	4.180.212	4,0	
C29-Motorlu Kara Taşıtları	152	558.630	503.935	1.062.565	3,1	922.848	5.683.714	6.606.563	9,3	7.669.127	7,3	
C30-Diğer Ulaşım Arç.	51	65.195	76.119	141.314	0,4	381.742	1.096.702	1.478.444	2,1	1.619.758	1,5	
C31-Mobilya İmalatı	114	248.570	267.007	515.577	1,5	119.220	137.131	256.351	0,4	771.928	0,7	
C32-Diğer İmalatlar	92	107.897	73.997	181.895	0,5	133.372	266.794	400.166	0,6	582.061	0,6	
C33-Makine Kurulumu	32	108.265	50.449	158.714	0,5	71.811	159.316	231.127	0,3	389.841	0,4	
	3.803	19.739.569	14.079.422	33.818.991	100,0	21.617.070	49.591.753	71.208.823	100,0	105.027.814	100,0	

2014 Yıl Sonu İtibarıyla Kullanılan Nakdi Krediler

Nakdi Krediler												
Sektörler	Firma Sayısı	TL Krediler (Bin TL)				Sektör Payları %	Yabancı Para Krediler (Bin TL)				TOPLAM	%
		Kısa Vadeli	Uzun Vadeli	TOPLAM	Sektör		Kısa Vadeli	Uzun Vadeli	TOPLAM	Sektör		
A-Tarım ve Balıkçılık	283	889.025	1.135.982	2.025.007	1,7	149.063	384.792	533.855	0,3	2.558.862	0,8	
B-Madencilik	147	657.029	1.024.569	1.681.598	1,4	447.892	3.526.838	3.974.730	2,0	5.656.328	1,8	
C-İmalat	3.803	26.321.596	21.277.593	47.599.190	39,2	23.387.522	52.988.312	76.375.834	38,8	123.975.024	38,9	
D-Enerji	292	1.740.384	2.069.615	3.809.999	3,1	608.363	26.958.124	27.566.487	14,0	31.376.486	9,9	
E-Su Temini	48	232.890	156.918	389.807	0,3	19.754	124.762	144.515	0,1	534.323	0,2	
F-İnşaat	1.207	7.289.647	8.702.863	15.992.511	13,2	1.618.340	15.205.723	16.824.063	8,5	32.816.573	10,3	
G-Ticaret	2.710	21.123.757	14.457.423	35.581.180	29,3	4.653.082	12.773.064	17.426.146	8,9	53.007.326	16,6	
H-Ulaştırma	400	1.210.913	1.552.963	2.763.876	2,3	512.269	9.105.045	9.617.315	4,9	12.381.191	3,9	
I-Konaklama	493	757.413	1.490.543	2.247.956	1,8	1.058.042	9.287.027	10.345.069	5,3	12.593.025	4,0	
J-Bilgi ve İletişim	112	638.288	336.399	974.687	0,8	53.135	1.360.219	1.413.354	0,7	2.388.041	0,7	
K-Holdingler	64	945.005	1.093.874	2.038.879	1,7	1.004.832	13.811.378	14.816.210	7,5	16.855.089	5,3	
L-Gayrimenkul Faal.	104	387.590	279.553	667.143	0,5	105.619	3.843.463	3.949.083	2,0	4.616.226	1,4	
M-Mesleki, Bil. ve Teknik	106	380.729	324.975	705.704	0,6	152.186	9.892.270	10.044.457	5,1	10.750.160	3,4	
N-İdari ve Dest. Hizmetleri	244	814.369	1.418.493	2.232.862	1,8	618.956	1.201.464	1.820.421	0,9	4.053.283	1,3	
P-Eğitim	99	245.679	389.056	634.736	0,5	1.967	189.409	191.376	0,1	826.112	0,3	
Q-Sağlık	191	655.948	940.964	1.596.912	1,3	14.321	1.682.117	1.696.438	0,9	3.293.350	1,0	
R-Kültür, Sanat vd.	23	49.132	80.758	129.890	0,1	942	12.843	13.785	0,0	143.676	0,0	
S-Diğer	50	172.934	318.654	491.588	0,4	48.976	68.357	117.332	0,1	608.920	0,2	
	10.376	64.512.327	57.051.197	121.563.524	100,0	34.455.261	162.415.209	196.870.470	100,0	318.433.994	100,0	

2014 Yıl Sonu İtibarıyla Kullanılan Nakdi Kredilerin İmalatın Alt Sektörlerindeki Dağılımı

Nakdi Krediler												
Sektörler	Firma Sayısı	TL Krediler (Bin TL)				Sektör Payları %	Yabancı Para Krediler (Bin TL)				TOPLAM	%
		Kısa Vadeli	Uzun Vadeli	TOPLAM	Sektör		Kısa Vadeli	Uzun Vadeli	TOPLAM	Sektör		
C10-Gıda	521	7.729.035	2.964.146	10.693.181	22,5	2.778.060	4.721.407	7.499.467	9,8	18.192.648	14,7	
C11-İçecek	34	168.444	185.479	353.923	0,7	214.639	507.205	721.844	0,9	1.075.766	0,9	
C12-Tütün	13	231.683	20.985	252.668	0,5	67.999	16.139	84.138	0,1	336.806	0,3	
C13-Tekstil	535	3.335.848	2.289.902	5.625.750	11,8	3.472.972	6.531.820	10.004.792	13,1	15.630.542	12,6	
C14-Giyim Eşyaları	271	654.033	625.624	1.279.657	2,7	1.466.375	807.862	2.274.238	3,0	3.553.895	2,9	
C15-Deri	60	272.846	231.192	504.039	1,1	140.528	122.275	262.803	0,3	766.841	0,6	
C16-Ağaç	68	626.951	552.778	1.179.729	2,5	203.587	882.456	1.086.043	1,4	2.265.773	1,8	
C17-Kağıt	90	712.465	440.400	1.152.864	2,4	164.684	608.997	773.682	1,0	1.926.546	1,6	
C18-Basım	40	82.002	125.253	207.255	0,4	3.439	78.475	81.914	0,1	289.168	0,2	
C19-Kok ve Rafine Petrol	18	155.083	1.526.983	1.682.066	3,5	525.424	3.821.915	4.347.339	5,7	6.029.406	4,9	
C20-Kimya	159	1.575.629	1.013.974	2.589.604	5,4	1.603.188	1.759.640	3.362.828	4,4	5.952.432	4,8	
C21-Eczacılık	36	406.407	823.402	1.229.809	2,6	59.684	860.864	920.548	1,2	2.150.357	1,7	
C22-Kauçuk ve Plastik	256	1.581.804	971.939	2.553.742	5,4	1.511.161	3.232.818	4.743.979	6,2	7.297.722	5,9	
C23-Diğer Mineraller	319	1.670.044	1.817.958	3.488.002	7,3	511.834	3.871.160	4.382.994	5,7	7.870.997	6,3	
C24-Ana Metal	254	2.190.016	1.577.486	3.767.502	7,9	6.431.307	10.959.518	17.390.825	22,8	21.158.327	17,1	
C25-Fabrikasyon Metal	270	916.686	863.083	1.779.768	3,7	667.128	1.022.144	1.689.272	2,2	3.469.040	2,8	
C26-Bilgisayar ve Elektronik	41	197.956	608.495	806.451	1,7	214.004	1.407.244	1.621.248	2,1	2.427.699	2,0	
C27-Elektrikli Teçhizat	135	1.378.230	2.186.932	3.565.161	7,5	865.258	2.179.185	3.044.442	4,0	6.609.604	5,3	
C28-Diğer Makine	242	872.594	803.399	1.675.993	3,5	351.895	3.077.455	3.429.350	4,5	5.105.343	4,1	
C29-Motorlu Kara Taşıtları	152	684.513	587.615	1.272.129	2,7	1.245.662	4.525.074	5.770.736	7,6	7.042.865	5,7	
C30-Diğer Ulaşım Arç.	51	102.367	225.789	328.156	0,7	515.454	1.203.909	1.719.363	2,3	2.047.519	1,7	
C31-Mobilya İmalatı	114	368.061	538.069	906.130	1,9	87.836	244.580	332.415	0,4	1.238.545	1,0	
C32-Diğer İmalatlar	92	227.812	201.106	428.918	0,9	183.389	302.020	485.410	0,6	914.328	0,7	
C33-Makine Kurulumu	32	181.087	95.605	276.691	0,6	102.013	244.150	346.163	0,5	622.854	0,5	
	3.803	26.321.596	21.277.593	47.599.190	100,0	23.387.522	52.988.312	76.375.834	100,0	123.975.024	100,0	

2012 Yılı Sonu İtibarıyla Ölçeklerde Kullanılan Nakdi Krediler

Nakdi Krediler													
Sektörler	Firma Sayısı	TL Krediler (Bin YTL)				Ölçek Sektör Payı %	Ölçek Toplam Payı %	Yabancı Para Krediler (Bin YTL)				TOPLAM	
		Kısa Vadeli	Uzun Vadeli	TOPLAM	Kısa Vadeli			Uzun Vadeli	TOPLAM	Ölçek Sektör Payı %	Ölçek Toplam Payı %		
A-Tarım ve Balıkçılık	283	409.271	592.601	1.001.871		1,7		121.229	132.481	253.711		-	1.255.582
B-Madencilik	147	347.903	286.419	634.322		1,1		223.565	386.886	610.451		-	1.244.773
Küçük	90	107.998	86.643	194.641	30,7	1,8		40.894	19.869	60.763	10,0	-	255.404
Orta	35	152.050	142.201	294.251	46,4	1,8		69.306	128.877	198.183	32,5	1,2	492.435
Büyük	22	87.856	57.574	145.430	22,9	-		113.364	238.140	351.504	57,6	-	496.934
C-İmalat	3.803	17.110.836	9.210.015	26.320.851		44,6		17.695.309	37.021.931	54.717.240		47,1	81.038.091
Küçük	1.943	1.895.610	1.354.235	3.249.845	12,3	29,5		848.767	1.568.063	2.416.831	4,4	23,1	5.666.675
Orta	1.289	4.079.995	2.204.888	6.284.883	23,9	38,9		3.010.379	4.450.741	7.461.119	13,6	43,9	13.746.003
Büyük	571	11.135.231	5.650.891	16.786.123	63,8	52,7		13.836.163	31.003.127	44.839.290	81,9	50,5	61.625.413
C10-Gıda	521	4.858.455	2.058.766	6.917.220		11,7		2.113.482	3.761.291	5.874.774		5,1	12.791.994
Küçük	215	254.124	197.822	451.946	6,5	4,1		235.883	300.946	536.829	9,1	5,1	988.774
Orta	197	867.961	413.079	1.281.040	18,5	7,9		608.810	426.922	1.035.733	17,6	6,1	2.316.773
Büyük	109	3.736.370	1.447.865	5.184.235	74,9	16,3		1.268.789	3.033.423	4.302.212	73,2	4,8	9.486.447
C11-İçecek	34	258.328	124.886	383.214		-		954.293	348.309	1.302.602		1,1	1.685.816
C12-Tütün	13	249.960	5.104	255.065		-		183.899	20.461	204.360		-	459.424
C13-Tekstil	535	1.409.604	592.242	2.001.846		3,4		1.885.554	3.532.523	5.418.077		4,7	7.419.923
Küçük	268	190.141	153.601	343.742	17,2	3,1		99.645	178.478	278.123	5,1	2,7	621.865
Orta	208	498.565	323.894	822.459	41,1	5,1		519.092	818.446	1.337.538	24,7	7,9	2.159.997
Büyük	59	720.898	114.747	835.645	41,7	2,6		1.266.816	2.535.600	3.802.415	70,2	4,3	4.638.061
C14-Giyim Eşyaları	271	327.480	183.054	510.534		-		933.588	419.142	1.352.730		1,2	1.863.264
Küçük	141	125.225	67.251	192.476	37,7	1,7		99.557	80.780	180.337	13,3	1,7	372.813
Orta	103	93.954	89.674	183.628	36,0	1,1		305.934	156.381	462.315	34,2	2,7	645.944
Büyük	27	108.301	26.129	134.429	26,3	-		528.097	181.981	710.078	52,5	-	844.508
C15-Deri	60	195.934	43.221	239.155		-		100.487	38.497	138.984		-	378.139
C16-Ağaç	68	365.484	123.650	489.134		-		111.936	611.796	723.732		-	1.212.866
Küçük	39	28.237	13.309	41.547	8,5	-		4.123	3.024	7.146	1,0	-	48.693
Orta	20	97.472	43.883	141.355	28,9	-		6.754	13.952	20.706	2,9	-	162.062
Büyük	9	239.774	66.458	306.232	62,6	-		101.059	594.820	695.879	96,2	-	1.002.112
C17-Kağıt	90	599.915	77.920	677.835		1,1		151.398	334.824	486.222		-	1.164.057
Küçük	31	41.926	17.853	59.779	8,8	-		7.869	41.972	49.841	10,3	-	109.620
Orta	43	188.624	45.074	233.698	34,5	1,4		78.079	188.377	266.456	54,8	1,6	500.153
Büyük	16	369.365	14.993	384.358	56,7	1,2		65.450	104.476	169.926	34,9	-	554.284
C18-Basım	40	49.912	51.594	101.507		-		11.117	18.186	29.303		-	130.810
C19-Kok ve Rafine Petrol	18	132.618	71.267	203.886		-		164.115	1.029.237	1.193.352		1,0	1.397.238
C20-Kimya	159	925.780	212.805	1.138.585		1,9		614.560	1.569.359	2.183.919		1,9	3.322.504
Küçük	83	100.605	47.112	147.717	13,0	1,3		15.650	41.491	57.141	2,6	-	204.858
Orta	38	145.994	65.421	211.415	18,6	1,3		68.009	158.258	226.267	10,4	1,3	437.682
Büyük	38	679.181	100.271	779.453	68,5	2,4		530.901	1.369.610	1.900.511	87,0	2,1	2.679.964
C21-Eczacılık	36	449.452	283.194	732.646		1,2		28.493	590.029	618.522		-	1.351.168
Küçük	13	27.580	19.832	47.412	6,5	-		2.138	7.104	9.242	1,5	-	56.654
Orta	15	133.807	99.317	233.124	31,8	1,4		5.001	202.179	207.180	33,5	1,2	440.303
Büyük	8	288.065	164.046	452.110	61,7	1,4		21.355	380.746	402.101	65,0	-	854.211
C22-Kauçuk ve Plastik	256	1.197.074	405.486	1.602.561		2,7		1.089.531	1.791.894	2.881.425		2,5	4.483.986
Küçük	130	137.802	98.241	236.043	14,7	2,1		23.542	49.347	72.888	2,5	-	308.932
Orta	91	234.602	123.623	358.225	22,4	2,2		190.304	310.415	500.719	17,4	2,9	858.944
Büyük	35	824.671	183.622	1.008.292	62,9	3,2		875.686	1.432.132	2.307.817	80,1	2,6	3.116.110
C23-Diğer Mineraller	319	1.192.341	866.778	2.059.119		3,5		515.329	4.073.704	4.589.033		3,9	6.648.152
Küçük	172	177.029	140.848	317.878	15,4	2,9		29.525	26.015	55.540	1,2	-	373.418
Orta	98	376.766	327.226	703.992	34,2	4,4		168.355	423.376	591.731	12,9	3,5	1.295.723
Büyük	49	638.546	398.704	1.037.250	50,4	3,3		317.449	3.624.313	3.941.762	85,9	4,4	4.979.012
C24-Ana Metal	254	1.347.711	1.308.500	2.656.210		4,5		4.889.347	8.742.790	13.632.138		11,7	16.288.348
Küçük	100	144.173	80.944	225.118	8,5	2,0		31.048	48.424	79.472	0,6	-	304.590
Orta	81	288.836	88.737	377.574	14,2	2,3		207.423	482.463	689.886	5,1	4,1	1.067.460
Büyük	73	914.701	1.138.818	2.053.519	77,3	6,4		4.650.877	8.211.903	12.862.779	94,4	14,5	14.916.298
C25-Fabrikasyon Metal	270	486.244	342.365	828.609		1,4		409.050	746.415	1.155.465		-	1.984.074
Küçük	149	120.385	80.070	200.454	24,2	1,8		13.734	59.293	73.027	6,3	-	273.481
Orta	97	300.875	221.671	522.545	63,1	3,2		213.474	218.823	432.297	37,4	2,5	954.842
Büyük	24	64.985	40.625	105.610	12,7	-		181.842	468.299	650.141	56,3	-	755.750
C26-Bilgisayar ve Elektronik	41	425.060	161.496	586.555		-		521.026	154.218	675.244		-	1.261.799
C27-Elektrikli Teçhizat	135	1.244.314	1.299.008	2.543.322		4,3		1.379.089	2.551.421	3.930.510		3,4	6.473.832
Küçük	59	45.918	17.438	63.356	2,5	-		23.000	48.603	71.603	1,8	-	134.958
Orta	45	199.686	40.884	240.570	9,5	1,5		99.231	174.501	273.732	7,0	1,6	514.302
Büyük	31	998.711	1.240.686	2.239.397	88,1	7,0		1.256.858	2.328.317	3.585.175	91,2	4,0	5.824.572
C28-Diğer Makine	242	523.525	212.729	736.253		1,2		475.013	2.059.330	2.534.344		2,2	3.270.597
Küçük	153	155.637	104.738	260.375	35,4	2,4		24.547	197.433	221.979	8,8	2,1	482.354
Orta	75	194.846	86.296	281.142	38,2	1,7		104.760	74.269	179.030	7,1	1,1	460.172
Büyük	14	173.041	21.695	194.736	26,4	-		345.706	1.787.628	2.133.334	84,2	2,4	2.328.071
C29-Motorlu Kara Taşıtlar	152	508.015	459.218	967.233		1,6		464.047	3.244.653	3.708.700		3,2	4.675.933
Küçük	61	56.433	61.298	117.731	12,2	1,1		15.991	38.495	54.485	1,5	-	172.216
Orta	59	137.263	79.741	217.004	22,4	1,3		121.332	117.440	238.771	6,4	1,4	455.775
Büyük	32	314.320	318.179	632.499	65,4	2,0		326.725	3.088.718	3.415.443	92,1</		

2012 Yıl Sonu İtibarıyla Ölçeklerde Kullanılan Nakdi Krediler (Devamı)

Nakdi Krediler													
Sektörler	Firma Sayısı	TL Krediler (Bin YTL)					Yabancı Para Krediler (Bin YTL)					TOPLAM	
		Kısa Vadeli	Uzun Vadeli	TOPLAM	Ölçek Sektör Payı %	Ölçek Toplam Payı %	Kısa Vadeli	Uzun Vadeli	TOPLAM	Ölçek Sektör Payı %	Ölçek Toplam Payı %		
D-Enerji	292	853.859	848.991	1.702.850									
Küçük	203	144.926	318.052	462.979	27,2	4,2	74.104	3.552.258	3.626.362	22,3	34,6	4.089.341	
Orta	40	220.105	318.801	538.906	31,6	3,3	54.449	2.289.643	2.344.092	14,4	13,8	2.882.998	
Büyük	49	488.827	212.137	700.965	41,2	2,2	982.554	9.286.182	10.268.736	63,2	11,6	10.969.701	
E-Su Temini	48	161.786	52.676	214.462			4.178	98.452	102.630			317.092	
F-İnşaat	1.207	3.381.991	3.030.245	6.412.237		10,9	946.727	8.014.531	8.961.258		7,7	15.373.495	
Küçük	607	377.693	380.530	758.223	11,8	6,9	35.178	159.194	194.373	2,2	1,9	952.596	
Orta	405	917.839	837.043	1.754.882	27,4	10,9	136.710	656.276	792.986	8,8	4,7	2.547.868	
Büyük	195	2.086.459	1.812.672	3.899.131	60,8	12,2	774.839	7.199.061	7.973.900	89,0	9,0	11.873.031	
G-Ticaret	2.710	11.735.123	5.335.742	17.070.865		28,9	2.605.478	9.634.469	12.239.947		10,5	29.310.812	
Küçük	1.434	1.903.547	1.286.321	3.189.867	18,7	29,0	290.998	481.389	772.387	6,3	7,4	3.962.254	
Orta	988	3.588.118	1.732.914	5.321.031	31,2	33,0	496.375	908.931	1.405.306	11,5	8,3	6.726.337	
Büyük	288	6.243.459	2.316.508	8.559.966	50,1	26,9	1.818.105	8.244.149	10.062.254	82,2	11,3	18.622.220	
H-Ulaştırma	400	614.499	661.816	1.276.315		2,2	371.895	6.837.829	7.209.724		6,2	8.486.039	
Küçük	248	178.648	277.746	456.395	35,8	4,1	70.510	958.518	1.029.028	14,3	9,8	1.485.423	
Orta	109	226.373	240.202	466.575	36,6	2,9	101.643	862.859	964.502	13,4	5,7	1.431.076	
Büyük	43	209.478	143.868	353.346	27,7	1,1	199.742	5.016.452	5.216.194	72,3	5,9	5.569.539	
I-Konaklama	493	344.089	602.215	946.304		1,6	410.299	4.044.543	4.454.841		3,8	5.401.145	
Küçük	392	177.379	447.770	625.149	66,1	5,7	95.545	1.083.355	1.178.901	26,5	11,2	1.804.049	
Orta	89	112.822	120.005	232.827	24,6	1,4	205.779	2.296.467	2.502.247	56,2	14,7	2.735.074	
Büyük	12	53.888	34.440	88.328	9,3	-	108.974	664.720	773.694	17,4	-	862.022	
J-Bilgi ve İletişim	112	317.355	155.365	472.720		-	53.295	560.947	614.242		-	1.086.961	
Küçük	60	104.943	67.335	172.278	36,4	1,6	9.497	49.091	58.588	9,5	-	230.866	
Orta	34	41.544	46.231	87.775	18,6	-	17.775	117.434	135.209	22,0	-	222.984	
Büyük	18	170.867	41.799	212.667	45,0	-	26.023	394.421	420.445	68,4	-	633.111	
K-Holdingler	64	366.819	81.871	448.690		-	1.075.121	5.649.247	6.724.368		5,8	7.173.058	
L-Gayrimenkul Faal.	104	134.747	122.542	257.289		-	69.617	1.988.507	2.058.125		1,8	2.315.414	
M-Mesleki, Bil. ve Teknik	106	110.819	172.787	283.606		-	7.954	157.717	165.671		-	449.277	
N-İdari ve Dest. Hizmetleri	244	313.195	602.228	915.423		1,6	233.947	704.539	938.486		-	1.853.909	
Küçük	169	113.635	181.905	295.540	32,3	2,7	7.556	21.564	29.119	3,1	-	324.660	
Orta	57	122.424	209.921	332.345	36,3	2,1	27.613	102.325	129.938	13,8	-	462.284	
Büyük	18	77.136	210.401	287.537	31,4	-	198.779	580.650	779.429	83,1	-	1.066.966	
P-Eğitim	99	128.499	96.152	224.651		-	153	15.205	15.357		-	240.008	
Q-Sağlık	191	267.500	465.145	732.645		1,2	10.244	855.762	866.006		-	1.598.651	
R-Kültür, Sanat vd.	23	18.462	21.318	39.780		-	31	7.641	7.671		-	47.451	
S-Diğer	50	17.188	44.059	61.248		-	1.663	29.722	31.385		-	92.633	
Toplam	10.376	36.633.944	22.382.184	59.016.128			24.941.811	91.268.492	116.210.303			175.226.431	
Küçük	5.859	5.482.556	5.528.502	11.011.058			1.571.746	8.908.787	10.480.534			21.491.592	
Orta	3.229	9.942.061	6.195.158	16.137.219			4.152.019	12.854.888	17.006.907			33.144.126	
Büyük	1.288	21.209.327	10.658.524	31.867.851			19.218.047	69.504.816	88.722.862			120.590.713	

2013 Yılı Sonu İtibarıyla Ölçeklerde Kullanılan Nakdi Krediler

Nakdi Krediler														
Sektörler	Firma Sayısı	TL Krediler (Bin YTL)				Ölçek Sektör Payı %		Ölçek Toplam Payı %		Yabancı Para Krediler (Bin YTL)				TOPLAM
		Kısa Vadeli	Uzun Vadeli	TOPLAM	Ölçek Sektör Payı %	Ölçek Toplam Payı %	Kısa Vadeli	Uzun Vadeli	TOPLAM	Ölçek Sektör Payı %	Ölçek Toplam Payı %			
A-Tarım ve Balıkçılık	283	475.156	630.057	1.105.212		1,4		158.099	273.376	431.475		-	1.536.687	
B-Madencilik	147	420.725	652.735	1.073.459		1,4		309.391	1.002.071	1.311.462		-	2.384.922	
Küçük	90	53.205	115.773	168.978	15,7	1,3		39.601	383.014	422.615	32,2	3,2	591.593	
Orta	35	177.779	185.829	363.608	33,9	1,7		70.786	161.042	231.828	17,7	1,1	595.436	
Büyük	22	189.740	351.133	540.874	50,4	1,2		199.004	458.015	657.019	50,1	-	1.197.893	
C-İmalat	3.803	19.739.569	14.079.422	33.818.991		43,0		21.617.070	49.591.753	71.208.823		46,4	105.027.814	
Küçük	1.943	2.078.254	1.847.011	3.925.264	11,6	30,3		793.040	2.061.274	2.854.314	4,0	21,3	6.779.579	
Orta	1.289	5.142.021	3.617.038	8.759.059	25,9	40,8		3.568.012	5.752.979	9.320.991	13,1	43,7	18.080.050	
Büyük	571	12.519.294	8.615.374	21.134.668	62,5	47,7		17.256.018	41.777.500	59.033.517	82,9	49,7	80.168.185	
C10-Gıda	521	5.598.998	2.565.881	8.164.879		10,4		2.526.197	4.610.052	7.136.250		4,6	15.301.129	
Küçük	215	246.530	241.681	488.211	6,0	3,8		169.225	393.521	562.746	7,9	4,2	1.050.957	
Orta	197	1.192.239	611.550	1.803.789	22,1	8,4		751.828	448.809	1.200.637	16,8	5,6	3.004.425	
Büyük	109	4.160.229	1.712.650	5.872.880	71,9	13,3		1.605.145	3.767.722	5.372.867	75,3	4,5	11.245.747	
C11-İçecek	34	234.881	140.003	374.884		-		1.341.619	707.946	2.049.565		1,3	2.424.449	
C12-Tütün	13	290.932	20.183	311.115		-		105.579	87.238	192.817		-	503.932	
C13-Tekstil	535	2.110.732	1.121.697	3.232.429		4,1		2.611.789	4.864.398	7.476.187		4,9	10.708.616	
Küçük	268	240.142	178.851	418.992	13,0	3,2		119.762	228.966	348.728	4,7	2,6	767.721	
Orta	208	750.898	543.916	1.294.814	40,1	6,0		575.239	1.226.869	1.802.108	24,1	8,4	3.096.922	
Büyük	59	1.119.692	398.930	1.518.622	47,0	3,4		1.916.788	3.408.563	5.325.351	71,2	4,5	6.843.973	
C14-Giyim Eşyaları	271	349.141	298.815	647.956		-		1.185.595	542.069	1.727.665		1,1	2.375.621	
Küçük	141	117.808	108.702	226.511	35,0	1,8		122.647	91.951	214.597	12,4	1,6	441.108	
Orta	103	106.228	124.166	230.393	35,6	1,1		412.011	219.906	631.917	36,6	3,0	862.310	
Büyük	27	125.105	65.947	191.052	29,5	-		650.938	230.213	881.151	51,0	-	1.072.203	
C15-Deri	60	216.341	125.378	341.719		-		127.710	62.976	190.686		-	532.405	
C16-Ağaç	68	462.974	423.038	886.012		1,1		96.107	909.291	1.005.398		-	1.891.410	
Küçük	39	33.947	14.170	48.117	5,4	-		2.889	2.842	5.732	0,6	-	53.849	
Orta	20	125.802	69.854	195.656	22,1	-		8.218	12.795	21.013	2,1	-	216.669	
Büyük	9	303.226	339.014	642.239	72,5	1,4		85.000	893.654	978.653	97,3	-	1.620.893	
C17-Kağıt	90	654.192	228.064	882.256		1,1		183.989	477.162	661.151		-	1.543.406	
Küçük	31	53.108	26.301	79.410	9,0	-		5.651	58.884	64.535	9,8	-	143.944	
Orta	43	223.862	118.246	342.108	38,8	1,6		117.718	264.571	382.288	57,8	1,8	724.396	
Büyük	16	377.222	83.517	460.738	52,2	1,0		60.620	153.708	214.328	32,4	-	675.066	
C18-Basım	40	57.661	57.369	115.030		-		4.414	21.822	26.236		-	141.266	
C19-Kök ve Rafine Petrol	18	489.231	724.044	1.213.275		1,5		877.890	1.439.623	2.317.514		1,5	3.530.788	
C20-Kımya	159	1.177.966	517.627	1.695.592		2,2		881.765	2.095.926	2.977.691		1,9	4.673.283	
Küçük	83	89.259	79.604	168.863	10,0	1,3		18.329	48.944	67.273	2,3	-	236.136	
Orta	38	187.983	121.847	309.831	18,3	1,4		92.569	99.473	192.042	6,4	-	501.872	
Büyük	38	900.723	316.175	1.216.898	71,8	2,7		770.867	1.947.509	2.718.377	91,3	2,3	3.935.275	
C21-Eczacılık	36	345.771	377.170	722.941		-		88.138	862.627	950.764		-	1.673.705	
Küçük	13	23.228	38.102	61.331	8,5	-		1.778	8.402	10.180	1,1	-	71.510	
Orta	15	95.637	156.823	252.459	34,9	1,2		12.550	340.575	353.125	37,1	1,7	605.584	
Büyük	8	226.906	182.245	409.151	56,6	-		73.809	513.650	587.460	61,8	-	996.611	
C22-Kauçuk ve Plastik	256	1.362.977	576.327	1.939.304		2,5		1.349.932	2.986.640	4.336.572		2,8	6.275.876	
Küçük	130	154.482	137.219	291.701	15,0	2,3		49.787	65.964	115.751	2,7	-	407.452	
Orta	91	314.752	184.242	498.994	25,7	2,3		193.612	360.141	553.753	12,8	2,6	1.052.747	
Büyük	35	893.743	254.866	1.148.609	59,2	2,6		1.106.532	2.560.536	3.667.068	84,6	3,1	4.815.677	
C23-Diğer Mineraller	319	1.143.232	1.510.245	2.653.477		3,4		644.201	4.767.806	5.412.008		3,5	8.065.485	
Küçük	172	190.093	173.825	363.918	13,7	2,8		20.572	25.119	45.691	0,8	-	409.609	
Orta	98	493.018	669.600	1.162.618	43,8	5,4		128.329	430.015	558.343	10,3	2,6	1.720.961	
Büyük	49	460.121	666.821	1.126.941	42,5	2,5		495.300	4.312.673	4.807.973	88,8	4,0	5.934.914	
C24-Ana Metal	254	1.901.153	1.247.075	3.148.227		4,0		5.808.813	10.860.529	16.669.342		10,9	19.817.570	
Küçük	100	113.048	123.711	236.758	7,5	1,8		30.676	129.534	160.209	1,0	1,2	396.967	
Orta	81	375.449	204.925	580.374	18,4	2,7		190.749	595.020	785.769	4,7	3,7	1.366.143	
Büyük	73	1.412.656	918.439	2.331.095	74,0	5,3		5.587.389	10.135.976	15.723.364	94,3	13,2	18.054.459	
C25-Fabrikasyon Metal	270	583.499	525.001	1.108.500		1,4		600.819	915.605	1.516.424		-	2.624.924	
Küçük	149	141.893	103.214	245.106	22,1	1,9		31.350	50.060	81.410	5,4	-	326.516	
Orta	97	336.465	276.072	612.537	55,3	2,9		261.398	306.249	567.647	37,4	2,7	1.180.183	
Büyük	24	105.142	145.715	250.857	22,6	-		308.071	559.296	867.367	57,2	-	1.118.224	
C26-Bilgisayar ve Elektronik	41	135.482	359.380	494.862		-		290.377	631.518	921.895		-	1.416.757	
C27-Elektrikli Teçhizat	135	1.081.365	1.888.162	2.969.527		3,8		882.685	2.462.053	3.344.738		2,2	6.314.265	
Küçük	59	75.034	42.558	117.592	4,0	-		16.956	67.208	84.164	2,5	-	201.755	
Orta	45	166.076	72.673	238.749	8,0	1,1		98.710	166.432	265.142	7,9	1,2	503.891	
Büyük	31	840.255	1.772.930	2.613.186	88,0	5,9		767.019	2.228.414	2.995.433	89,6	2,5	5.608.618	
C28-Diğer Makine	242	454.485	402.458	856.943		1,1		380.457	2.942.813	3.323.269		2,2	4.180.212	
Küçük	153	158.232	160.228	318.459	37,2	2,5		25.725	284.026	309.751	9,3	2,3	628.211	
Orta	75	194.847	112.448	307.295	35,9	1,4		128.054	171.455	299.509	9,0	1,4	606.804	
Büyük	14	101.405	129.783	231.188	27,0	-		226.677	2.487.332	2.714.009	81,7	2,3	2.945.197	
C29-Motorlu Kara Taşıtları	152	558.630	503.935	1.062.565		1,3		922.848	5.683.714	6.606.563		4,3	7.669.127	
Küçük	61	132.680	80.626	213.307	20,1	1,6		26.055	38.437	64.492	1,0	-	277.799	
Orta	59	162.157	59.231	221.387	20,8	1,0		192.229	253.098	445.327	6,7	2,1	666.715	
Büyük	32	263.793	364.078	627.870	59,1	1,4		704.564	5.392.179	6.096.743	92,3	5,1	6.724.614	
C30-Diğer Ulaşım Arç.	51	65.195	76.119	141.314		-		381.742	1.096.702	1.478.444		-	1.619.758	
Küçük	28	16.072	25.383	41.455	29,3	-		72.175	363.919	436.094	29,5	3,3	477.550	
Orta	14	19.556	15.736	35.292	25,0	-		87.820	611.902	699.722	47,3	3,3	735.014	
Büyük	9	29.567	35.000	64.567	45,7	-		221.747	120.881	342.628	23,2	-	407.195	
C31-Mobilya İmalatı	114	248.570	267.007	515.577		-		119.220	137.131	256.351		-	771.928	
C32-Diğer İmalatlar	92	107.897	73.997	181.895		-	</							

2013 Yılı Sonu İtibarıyla Ölçeklerde Kullanılan Nakdi Krediler (Devamı)

Nakdi Krediler												
Sektörler	Firma Sayısı	TL Krediler (Bin YTL)					Yabancı Para Krediler (Bin YTL)					TOPLAM
		Kısa Vadeli	Uzun Vadeli	Ölçek Sektör Payı %	Ölçek Toplam Payı %	TOPLAM	Kısa Vadeli	Uzun Vadeli	Ölçek Sektör Payı %	Ölçek Toplam Payı %		
D-Enerji	292	1.158.737	1.282.991	2.441.728			539.378	21.188.008	21.727.386			24.169.113
Küçük	203	113.741	411.655	525.396	21,5	4,1	169.571	4.432.030	4.601.601	21,2	34,3	5.126.998
Orta	40	376.299	455.600	831.899	34,1	3,9	33.551	2.808.819	2.842.370	13,1	13,3	3.674.269
Büyük	49	668.697	415.736	1.084.433	44,4	2,4	336.256	13.947.158	14.283.414	65,7	12,0	15.367.847
E-Su Temini	48	134.498	72.011	206.510		-	5.782	109.174	114.956		-	321.466
F-İnşaat	1.207	4.552.101	4.620.300	9.172.401		11,7	1.038.494	11.215.915	12.254.410		8,0	21.426.810
Küçük	607	379.429	474.578	854.008	9,3	6,6	37.084	155.715	192.799	1,6	1,4	1.046.806
Orta	405	1.104.002	1.044.786	2.148.788	23,4	10,0	134.008	914.555	1.048.563	8,6	4,9	3.197.351
Büyük	195	3.068.670	3.100.936	6.169.606	67,3	13,9	867.403	10.145.645	11.013.048	89,9	9,3	17.182.653
G-Ticaret	2.710	14.938.846	7.823.909	22.762.754		28,9	3.301.779	12.027.166	15.328.945		10,0	38.091.699
Küçük	1.434	2.046.816	1.693.044	3.739.860	16,4	28,9	306.010	507.044	813.054	5,3	6,1	4.552.914
Orta	988	4.247.984	2.614.655	6.862.639	30,1	32,0	589.065	1.143.035	1.732.099	11,3	8,1	8.594.739
Büyük	288	8.644.045	3.516.209	12.160.254	53,4	27,4	2.406.704	10.377.087	12.783.791	83,4	10,8	24.944.046
H-Ulaştırma	400	858.414	915.569	1.773.982		2,3	286.030	8.351.811	8.637.840		5,6	10.411.823
Küçük	248	216.683	338.986	555.669	31,3	4,3	59.175	1.345.118	1.404.293	16,3	10,5	1.959.961
Orta	109	291.054	365.527	656.581	37,0	3,1	41.734	968.104	1.009.838	11,7	4,7	1.666.419
Büyük	43	350.677	211.056	561.733	31,7	1,3	185.121	6.038.589	6.223.709	72,1	5,2	6.785.442
I-Konaklama	493	439.648	781.403	1.221.051		1,6	766.288	5.874.868	6.641.156		4,3	7.862.207
Küçük	392	238.400	555.123	793.523	65,0	6,1	143.984	1.509.821	1.653.805	24,9	12,3	2.447.328
Orta	89	150.116	189.506	339.622	27,8	1,6	448.736	3.190.554	3.639.291	54,8	17,0	3.978.913
Büyük	12	51.132	36.773	87.905	7,2	-	173.568	1.174.493	1.348.061	20,3	1,1	1.435.966
J-Bilgi ve İletişim	112	569.339	204.437	773.777		-	36.092	359.183	395.275		-	1.169.051
Küçük	60	122.768	139.357	262.124	33,9	2,0	7.061	63.409	70.470	17,8	-	332.594
Orta	34	71.712	25.786	97.498	12,6	-	9.555	34.815	44.369	11,2	-	141.867
Büyük	18	374.859	39.295	414.154	53,5	-	19.476	260.959	280.436	70,9	-	694.590
K-Holdingler	64	686.522	340.506	1.027.028		1,3	489.413	9.902.549	10.391.961		6,8	11.418.989
L-Gayrimenkul Faal.	104	251.826	159.931	411.757		-	28.949	2.013.630	2.042.580		1,3	2.454.337
M-Mesleki, Bil. ve Teknik	106	140.960	217.547	358.507		-	21.970	155.092	177.063		-	535.569
N-İdari ve Dest. Hizmetleri	244	393.628	861.486	1.255.114		1,6	312.526	960.934	1.273.461		-	2.528.575
Küçük	169	136.802	221.013	357.815	28,5	2,8	4.397	27.996	32.392	2,5	-	390.207
Orta	57	158.912	314.368	473.281	37,7	2,2	29.863	73.309	103.172	8,1	-	576.453
Büyük	18	97.914	326.104	424.018	33,8	-	278.267	859.629	1.137.897	89,4	-	1.561.915
P-Eğitim	99	185.330	121.770	307.100		-	2.472	99.822	102.294		-	409.394
Q-Sağlık	191	295.397	554.766	850.163		1,1	11.504	1.415.451	1.426.955		-	2.277.117
R-Kültür, Sanat vd.	23	23.393	30.248	53.640		-	737	7.802	8.540		-	62.180
S-Diğer	50	31.063	76.068	107.131		-	2.960	32.736	35.696		-	142.827
Toplam	10.376	45.295.151	33.425.154	78.720.305			28.928.935	124.581.340	153.510.275			232.230.580
Küçük	5.859	5.957.137	6.984.589	12.941.725			1.615.503	11.795.191	13.410.694			26.352.419
Orta	3.229	12.175.291	9.288.115	21.463.406			4.979.753	16.365.681	21.345.434			42.808.840
Büyük	1.288	27.162.723	17.152.451	44.315.174			22.333.679	96.420.468	118.754.147			163.069.321

2014 Yılı Sonu İtibarıyla Ölçeklerde Kullanılan Nakdi Krediler

Nakdi Krediler													
Sektörler	Firma Sayısı	TL Krediler (Bin YTL)				Ölçek Sektör Payı %	Ölçek Toplam Payı %	Yabancı Para Krediler (Bin YTL)					TOPLAM
		Kısa Vadeli	Uzun Vadeli	TOPLAM	Kısa Vadeli			Uzun Vadeli	TOPLAM	Ölçek Sektör Payı %	Ölçek Toplam Payı %		
A-Tarım ve Balıkçılık	283	889.025	1.135.982	2.025.007		1,7	149.063	384.792	533.855		-	2.558.862	
B-Madencilik	147	657.029	1.024.569	1.681.598		1,4	447.892	3.526.838	3.974.730		2,0	5.656.328	
Küçük	90	212.905	178.441	391.346	23,3	1,3	89.057	657.719	746.776	18,8	3,1	1.138.122	
Orta	35	336.222	344.406	680.628	40,5	1,9	133.790	122.901	256.691	6,5	-	937.319	
Büyük	22	107.901	501.723	609.624	36,3	1,1	225.044	2.746.219	2.971.263	74,8	2,1	3.580.886	
C-İmalat	3.803	26.321.596	21.277.593	47.599.190		39,2	23.387.522	52.988.312	76.375.834		38,8	123.975.024	
Küçük	1.943	4.512.293	4.448.138	8.960.431	18,8	30,3	1.375.288	2.700.957	4.076.245	5,3	17,1	13.036.676	
Orta	1.289	7.740.575	5.225.729	12.966.304	27,2	36,7	4.572.669	6.888.284	11.460.953	15,0	40,4	24.427.257	
Büyük	571	14.068.729	11.603.726	25.672.455	53,9	45,3	17.439.565	43.399.071	60.838.636	79,7	42,1	86.511.090	
C10-Gıda	521	7.729.035	2.964.146	10.693.181		8,8	2.778.060	4.721.407	7.499.467		3,8	18.192.648	
Küçük	215	532.736	510.060	1.042.796	9,8	3,5	211.507	426.313	637.819	8,5	2,7	1.680.615	
Orta	197	1.788.060	860.747	2.648.807	24,8	7,5	845.632	483.734	1.329.366	17,7	4,7	3.978.174	
Büyük	109	5.408.239	1.593.339	7.001.578	65,5	12,3	1.720.922	3.811.360	5.532.282	73,8	3,8	12.533.859	
C11-İçecek	34	168.444	185.479	353.923		-	214.639	507.205	721.844		-	1.075.766	
C12-Tütün	13	231.683	20.985	252.668		-	67.999	16.139	84.138		-	336.806	
C13-Tekstil	535	3.335.848	2.289.902	5.625.750		4,6	3.472.972	6.531.820	10.004.792		5,1	15.630.542	
Küçük	268	672.621	497.695	1.170.316	20,8	4,0	237.306	383.222	620.529	6,2	2,6	1.790.845	
Orta	208	1.129.156	715.649	1.844.806	32,8	5,2	927.352	1.688.097	2.615.449	26,1	9,2	4.460.255	
Büyük	59	1.534.071	1.076.558	2.610.628	46,4	4,6	2.308.314	4.460.501	6.768.814	67,7	4,7	9.379.442	
C14-Giyim Eşyaları	271	654.033	625.624	1.279.657		1,1	1.466.375	807.862	2.274.238		1,2	3.553.895	
Küçük	141	248.832	221.506	470.338	36,8	1,6	231.347	105.970	337.317	14,8	1,4	807.655	
Orta	103	218.518	332.503	551.021	43,1	1,6	468.851	317.088	785.938	34,6	2,8	1.336.959	
Büyük	27	186.683	71.615	258.298	20,2	-	766.178	384.805	1.150.983	50,6	-	1.409.281	
C15-Deri	60	272.846	231.192	504.039		-	140.528	122.275	262.803		-	766.841	
C16-Ağaç	68	626.951	552.778	1.179.729		-	203.587	882.456	1.086.043		-	2.265.773	
Küçük	39	115.810	87.978	203.788	17,3	-	6.775	2.621	9.396	0,9	-	213.184	
Orta	20	165.623	147.432	313.055	26,5	-	12.359	46.948	59.307	5,5	-	372.362	
Büyük	9	345.518	317.368	662.886	56,2	1,2	184.453	832.887	1.017.340	93,7	-	1.680.226	
C17-Kağıt	90	712.465	440.400	1.152.864		-	164.684	608.997	773.682		-	1.926.546	
Küçük	31	99.729	78.929	178.658	15,5	-	6.157	38.250	44.407	5,7	-	223.065	
Orta	43	252.368	209.545	461.913	40,1	1,3	117.735	316.936	434.671	56,2	1,5	896.584	
Büyük	16	360.368	151.925	512.293	44,4	-	40.792	253.812	294.604	38,1	-	806.897	
C18-Basım	40	82.002	125.253	207.255		-	3.439	78.475	81.914		-	289.168	
C19-Kok ve Rafine Petrol	18	155.083	1.526.983	1.682.066		1,4	525.424	3.821.915	4.347.339		2,2	6.029.406	
C20-Kimya	159	1.575.629	1.013.974	2.589.604		2,1	1.603.188	1.759.640	3.362.828		1,7	5.952.432	
Küçük	83	213.681	199.123	412.804	15,9	1,4	34.866	84.115	118.981	3,5	-	531.785	
Orta	38	272.640	173.591	446.231	17,2	1,3	97.787	184.941	282.728	8,4	-	728.959	
Büyük	38	1.089.308	641.261	1.730.569	66,8	3,1	1.470.535	1.490.583	2.961.119	88,1	2,0	4.691.688	
C21-Eczacılık	36	406.407	823.402	1.229.809		1,0	59.684	860.864	920.548		-	2.150.357	
Küçük	13	36.112	96.973	133.086	10,8	-	7.953	15.291	23.244	2,5	-	156.330	
Orta	15	103.010	169.416	272.426	22,2	-	1.572	109.901	111.473	12,1	-	383.898	
Büyük	8	267.285	557.013	824.298	67,0	1,5	50.159	735.672	785.831	85,4	-	1.610.129	
C22-Kauçuk ve Plastik	256	1.581.804	971.939	2.553.742		2,1	1.511.161	3.232.818	4.743.979		2,4	7.297.722	
Küçük	130	322.157	315.361	637.518	25,0	2,2	65.908	83.795	149.703	3,2	-	787.221	
Orta	91	475.375	297.611	772.986	30,3	2,2	314.625	393.505	708.131	14,9	2,5	1.481.117	
Büyük	35	784.272	358.966	1.143.238	44,8	2,0	1.130.628	2.755.518	3.886.146	81,9	2,7	5.029.384	
C23-Diğer Mineraller	319	1.670.044	1.817.958	3.488.002		2,9	511.834	3.871.160	4.382.994		2,2	7.870.997	
Küçük	172	370.357	416.014	786.371	22,5	2,7	32.389	48.224	80.613	1,8	-	866.984	
Orta	98	931.008	621.984	1.552.992	44,5	4,4	128.023	471.402	599.424	13,7	2,1	2.152.417	
Büyük	49	368.679	779.961	1.148.639	32,9	2,0	351.422	3.351.534	3.702.957	84,5	2,6	4.851.596	
C24-Ana Metal	254	2.190.016	1.577.486	3.767.502		3,1	6.431.307	10.959.518	17.390.825		8,8	21.158.327	
Küçük	100	219.816	244.011	463.827	12,3	1,6	75.991	128.066	204.057	1,2	-	667.883	
Orta	81	497.282	347.136	844.417	22,4	2,4	500.152	527.351	1.027.503	5,9	3,6	1.871.920	
Büyük	73	1.472.919	986.339	2.459.258	65,3	4,3	5.855.165	10.304.101	16.159.266	92,9	11,2	18.618.524	
C25-Fabrikasyon Metal	270	916.686	863.083	1.779.768		1,5	667.128	1.022.144	1.689.272		-	3.469.040	
Küçük	149	353.106	331.566	684.671	38,5	2,3	58.448	149.251	207.699	12,3	-	892.370	
Orta	97	449.583	349.713	799.295	44,9	2,3	285.524	369.870	655.394	38,8	2,3	1.454.690	
Büyük	24	113.997	181.804	295.802	16,6	-	323.156	503.022	826.178	48,9	-	1.121.980	
C26-Bilgisayar ve Elektronik	41	197.956	608.495	806.451		-	214.004	1.407.244	1.621.248		-	2.427.699	
C27-Elektrikli Teçhizat	135	1.378.230	2.186.932	3.565.161		2,9	865.258	2.179.185	3.044.442		1,5	6.609.604	
Küçük	59	163.939	112.487	276.426	7,8	-	15.707	81.036	96.742	3,2	-	373.168	
Orta	45	275.482	107.504	382.986	10,7	1,1	141.810	176.409	318.219	10,5	1,1	701.205	
Büyük	31	938.809	1.966.941	2.905.750	81,5	5,1	707.741	1.921.740	2.629.482	86,4	1,8	5.535.231	
C28-Diğer Makine	242	872.594	803.399	1.675.993		1,4	351.895	3.077.455	3.429.350		1,7	5.105.343	
Küçük	153	330.240	345.147	675.387	40,3	2,3	60.771	307.404	368.174	10,7	1,5	1.043.562	
Orta	75	319.033	186.126	505.159	30,1	1,4	124.135	346.419	470.554	13,7	1,7	975.712	
Büyük	14	223.321	272.126	495.447	29,6	-	166.989	2.423.633	2.590.622	75,5	1,8	3.086.069	
C29-Motorlu Kara Taşıtları	152	684.513	587.615	1.272.129		1,0	1.245.662	4.525.074	5.770.736		2,9	7.042.865	
Küçük	61	166.484	119.447	285.931	22,5	-	50.296	69.074	119.371	2,1	-	405.301	
Orta	59	256.871	122.918	379.789	29,9	1,1	193.560	434.304	627.864	10,9	2,2	1.007.652	
Büyük	32	261.159	345.251	606.409	47,7	1,1	1.001.806	4.021.696	5.023.502	87,1	3,5	6.629.911	
C30-Diğer Ulaşım Arç.	51	102.367	225.789	328.156		-	515.454	1.203.909	1.719.363		-	2.047.519	
Küçük	28	55.698	181.243	236.941	72,2	-	99.830	454.532	554.362	32,2	2,3	791.303	
Orta	14	21.857	18.484	40.342	12,3	-	115.798	630.998	746.795	43,4	2,6	787.137	
Büyük	9	24.812	26.062	50.873	15,5	-	299.826	118.379	418.205	24,3	-	469.079	
C31-Mobilya İmalatı	114	368.061	538.069	906.130		-	87.836	244.580	332.415		-	1.238.545	
C32-Diğer İmalatlar	92	227.812	201.106	428.918		-	183.389	302.020	485.410		-	914.328	
C33-Makine Kurulumu													

2014 Yılı Sonu İtibarıyla Ölçeklerde Kullanılan Nakdi Krediler (Devamı)

Nakdi Krediler													
Sektörler	Firma Sayısı	TL Krediler (Bin YTL)					Yabancı Para Krediler (Bin YTL)					TOPLAM	
		Kısa Vadeli	Uzun Vadeli	TOPLAM	Ölçek Sektör Payı %	Ölçek Toplam Payı %	Kısa Vadeli	Uzun Vadeli	TOPLAM	Ölçek Sektör Payı %	Ölçek Toplam Payı %		
D-Enerji	292	1.740.384	2.069.615	3.809.999									
Küçük	203	247.786	586.451	834.237	21,9	2,8	170.969	7.433.137	7.604.107	27,6	31,9	8.438.344	
Orta	40	260.010	372.252	632.262	16,6	1,8	66.645	4.912.754	4.979.399	18,1	17,5	5.611.661	
Büyük	49	1.232.588	1.110.912	2.343.500	61,5	4,1	370.748	14.612.233	14.982.981	54,4	10,4	17.326.482	
E-Su Temini	48	232.890	156.918	389.807		-	19.754	124.762	144.515		-	534.323	
F-İnşaat	1.207	7.289.647	8.702.863	15.992.511		13,2	1.618.340	15.205.723	16.824.063		8,5	32.816.573	
Küçük	607	1.282.782	1.861.057	3.143.838	19,7	10,6	55.835	323.955	379.790	2,3	1,6	3.523.628	
Orta	405	2.180.352	2.262.943	4.443.296	27,8	12,6	143.115	1.295.154	1.438.268	8,5	5,1	5.881.564	
Büyük	195	3.826.513	4.578.863	8.405.377	52,6	14,8	1.419.390	13.586.614	15.006.005	89,2	10,4	23.411.381	
G-Ticaret	2.710	21.123.757	14.457.423	35.581.180		29,3	4.653.082	12.773.064	17.426.146		8,9	53.007.326	
Küçük	1.434	4.332.735	4.257.219	8.589.955	24,1	29,1	526.379	1.165.573	1.691.952	9,7	7,1	10.281.907	
Orta	988	7.655.109	4.478.008	12.133.117	34,1	34,3	819.114	1.322.696	2.141.810	12,3	7,5	14.274.927	
Büyük	288	9.135.913	5.722.195	14.858.108	41,8	26,2	3.307.589	10.284.795	13.592.384	78,0	9,4	28.450.482	
H-Ulaştırma	400	1.210.913	1.552.963	2.763.876		2,3	512.269	9.105.045	9.617.315		4,9	12.381.191	
Küçük	248	386.079	728.468	1.114.547	40,3	3,8	93.956	1.805.181	1.899.137	19,7	8,0	3.013.684	
Orta	109	447.843	536.635	984.478	35,6	2,8	117.679	1.383.936	1.501.615	15,6	5,3	2.486.093	
Büyük	43	376.991	287.860	664.851	24,1	1,2	300.634	5.915.929	6.216.563	64,6	4,3	6.881.413	
I-Konaklama	493	757.413	1.490.543	2.247.956		1,8	1.058.042	9.287.027	10.345.069		5,3	12.593.025	
Küçük	392	417.681	1.182.047	1.599.728	71,2	5,4	263.722	3.545.553	3.809.274	36,8	16,0	5.409.003	
Orta	89	285.473	269.630	555.102	24,7	1,6	488.522	4.304.635	4.793.156	46,3	16,9	5.348.258	
Büyük	12	54.259	38.866	93.125	4,1	-	305.799	1.436.840	1.742.638	16,8	1,2	1.835.764	
J-Bilgi ve İletişim	112	638.288	336.399	974.687		-	53.135	1.360.219	1.413.354		-	2.388.041	
Küçük	60	190.222	245.055	435.277	44,7	1,5	12.811	102.087	114.898	8,1	-	550.176	
Orta	34	191.509	35.293	226.803	23,3	-	14.012	33.242	47.254	3,3	-	274.056	
Büyük	18	256.556	56.051	312.607	32,1	-	26.312	1.224.890	1.251.202	88,5	-	1.563.809	
K-Holdingler	64	945.005	1.093.874	2.038.879		1,7	1.004.832	13.811.378	14.816.210		7,5	16.855.089	
L-Gayrimenkul Faal.	104	387.590	279.553	667.143		-	105.619	3.843.463	3.949.083		2,0	4.616.226	
M-Mesleki, Bil. ve Teknik	106	380.729	324.975	705.704		-	152.186	9.892.270	10.044.457		5,1	10.750.160	
N-İdari ve Dest. Hizmetleri	244	814.369	1.418.493	2.232.862		1,8	618.956	1.201.464	1.820.421		-	4.053.283	
Küçük	169	266.737	461.226	727.964	32,6	2,5	23.458	108.818	132.276	7,3	-	860.240	
Orta	57	232.102	463.762	695.864	31,2	2,0	15.371	123.569	138.940	7,6	-	834.803	
Büyük	18	315.530	493.505	809.035	36,2	1,4	580.128	969.077	1.549.205	85,1	1,1	2.358.240	
P-Eğitim	99	245.679	389.056	634.736		-	1.967	189.409	191.376		-	826.112	
Q-Sağlık	191	655.948	940.964	1.596.912		1,3	14.321	1.682.117	1.696.438		-	3.293.350	
R-Kültür, Sanat vd.	23	49.132	80.758	129.890		-	942	12.843	13.785		-	143.676	
S-Diğer	50	172.934	318.654	491.588		-	48.976	68.357	117.332		-	608.920	
Toplam	10.376	64.512.327	57.051.197	121.563.524			34.455.261	162.415.209	196.870.470			318.433.994	
Küçük	5.859	13.111.800	16.419.103	29.530.903			2.757.932	21.058.051	23.815.983			53.346.886	
Orta	3.229	20.355.713	14.967.401	35.323.114			6.465.942	21.916.656	28.382.598			63.705.712	
Büyük	1.288	31.044.814	25.664.693	56.709.507			25.231.386	119.440.503	144.671.889			201.381.396	