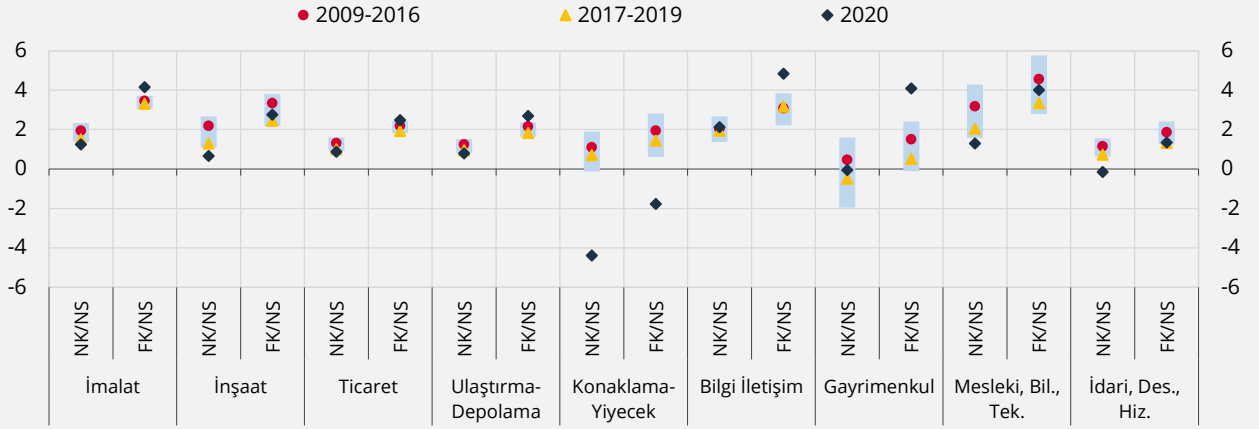


Kutu 2.3

Sektörler İtibarıyla Kârlılık Oranları

Salgın döneminde özellikle turizm ve hizmetler sektörünü etkileyen sınırlamalar, nakit akışı sorunları, değişen tüketici tercihleri ve sektörler özgü çeşitli arz sıkıntıları nedeniyle toparlanma hızı ve bunun firma bilançolarına etkisi sektörler itibarıyla önemli ölçüde farklılaşmıştır. Bu kutuda 2009-2020 döneminde sektörel bazda firma kârlılıkları incelenmektedir. Firma düzeyinde net kâr / net satışlar ve faaliyet kârı / net satışlar oranlarının hesaplanmasında 2009-2019 dönemi için gelir tabloları, 2020 yılının ilk üç çeyreği için geçici gelir tabloları kullanılmıştır. Hesaplanan kârlılık oranlarının gelişimi üç farklı dönem için incelenmiştir. Bu dönemlerden ilki enflasyon ve reel kurun nispeten istikrarlı seyrettiği 2009-2016 dönemidir. Bunu, Türk lirasındaki değer kaybının hızlandığı ve enflasyonun çift hanelere yükseldiği 2017-2019 dönemi ve salgının hâkim olduğu 2020 yılı takip etmektedir. Böylelikle hem reel kur düzeyinde belirgin değişim gözlenen iki alt dönem kıyaslanabilecek hem de salgın dönemi dinamikleri tartışılabilir.

Grafik 1: 2009-2020 Döneminde Firma Kârlılığı*



Kaynak: GİB, yazarların hesaplamaları.

* NK/NS: Net Kâr / Net Satışlar oranı. FK/NS: Faaliyet Kârı / Net Satışlar oranı.

Grafikteki mavi kutuların alt ve üst sınırı sırasıyla ilgili oranın 2009-2019 döneminde aldığı en düşük ve en yüksek değerleri göstermektedir. 2020 yılına ilişkin hesaplamalarda ilk üç çeyreğe ilişkin geçici gelir tablosu verileri kullanılmıştır.

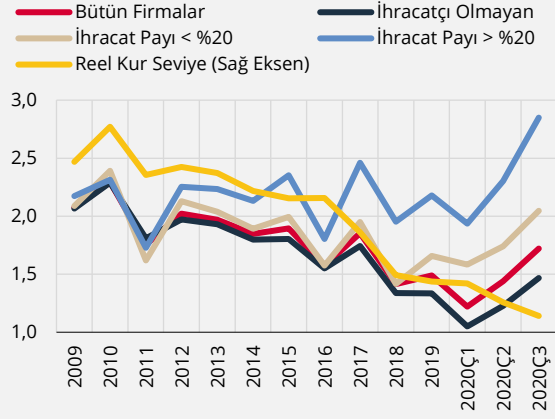
Kârlılık oranları sektörel bazda değerlendirildiğinde sadece imalat ve bilgi iletişim sektörlerinde faaliyet gösteren ihracatçı firmaların (yurt dışı satışların sıfırdan büyük olması) faaliyet kârı / net satışlar oranı 2017-2019 döneminde 2009-2016 dönemine kıyasla artarken, bu oran ihracat durumundan bağımsız olarak diğer bütün sektörlerde azalmıştır. Net kârlılık açısından bakıldığında ise sadece bilgi iletişim sektöründeki ihracatçı firmalarda 2016 yılı sonrasında kârlılık artmış, ihracat durumundan bağımsız olarak diğer bütün sektörlerde net kârlılık azalmıştır.

İmalat, ticaret ve ulaştırma-depolama sektörlerinde faaliyet kârı / net satışlar oranının 2020 yılı ortalaması, önceki dönemlerin ortalamasının üzerinde gerçekleşmiştir (Grafik 1). Ancak net kâr / net satışlar oranının 2020 yılı ortalaması, geçmiş yıllar ortalamasının altındadır. İnşaat, mesleki, bilimsel, teknik hizmetler ve idari destek hizmetleri sektörlerinde incelenen her iki kârlılık oranının 2016 yılı sonrası ortalamaları, 2009-2016 dönemi ortalamasına kıyasla azalmıştır. Salgından en olumsuz etkilenen sektörlerin başında gelen konaklama-yiyecek sektörü 2020 yılında zarar etmiştir. Salgına bağlı olarak artan çevrim içi iletişim ihtiyaçları ve alışveriş tercihleri ile şirketlerin uzaktan çalışmaya ve ürünlerini pazarlamaya yönelik teknolojik yatırımlarını artırmaları gibi etkilerle bilgi-iletişim sektörü faaliyet kârı / net satışlar oranı 2020 yılında yüksek oranda artmıştır.¹ 2020 yılındaki faiz indirimleri ve benzeri kampanyalarla artan konut satışları neticesinde gayrimenkul hizmetleri sektöründe faaliyet kârlılığı yükselmiştir.

¹ TÜİK Hanehalkı Bilişim Teknolojileri (BT) Kullanım Araştırması sonuçlarına göre 2020 yılında bir önceki yıla göre internet erişim imkânı olan hane, bireylerde internet kullanımı ve internet üzerinden ürün siparişi ya da satın alma oranları

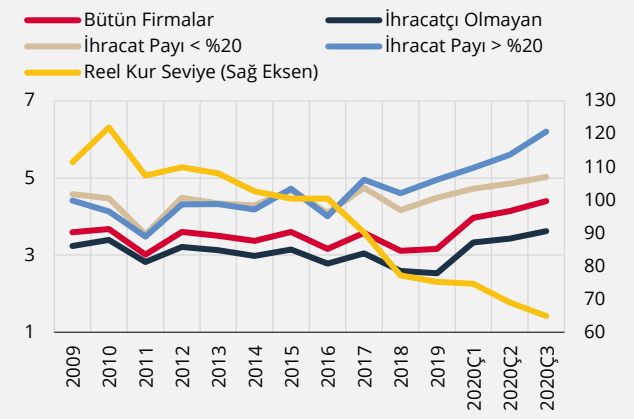
İmalat sanayi genelinde ihracatçı firmaların kârlılıkları ihracatçı olmayanlara kıyasla daha yüksektir ve bu fark reel kurdaki değer kaybının hızlandığı 2016 yılı sonrasında artmıştır (Grafik 2 ve Grafik 3). İhracatçılık durumunun kârlılığa etkisini değerlendirmek üzere imalat sanayi firmaları sektörel detayda mercek altına alınmıştır.

Grafik 2: İmalat Sanayi Net Kâr / Net Satışlar Oranı



Kaynak: GİB, yazarların hesaplamaları.

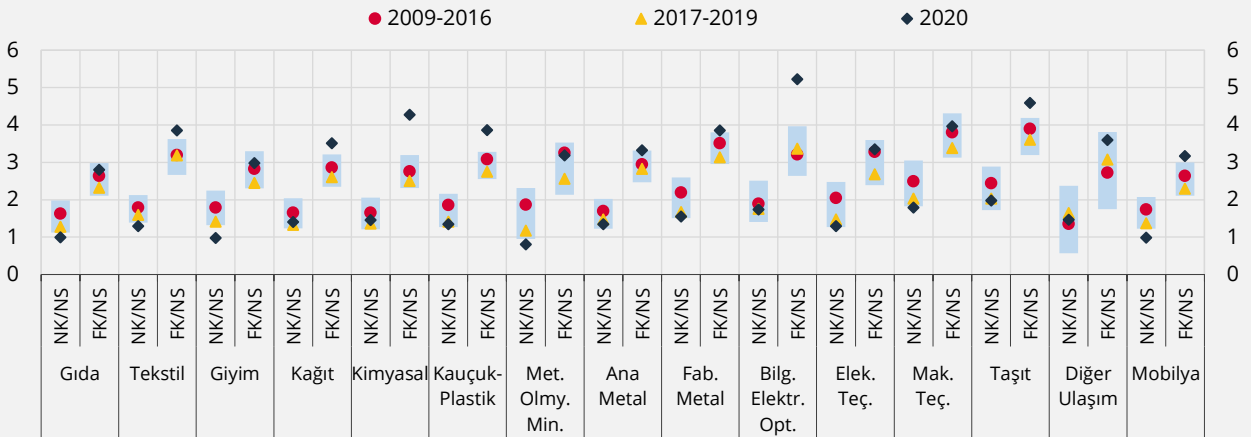
Grafik 3: İmalat Sanayi Faaliyet Kârı / Net Satışlar Oranı



Kaynak: GİB, yazarların hesaplamaları.

2019 yılı bilançolarına göre, imalat sanayi firmalarının yaklaşık yüzde 70'i ihracat yapmazken, bu firmalar imalat sanayiindeki net satışların yüzde 13'ünü gerçekleştirmiş, istihdamın ise yüzde 27'sini oluşturmuştur. Diğer ulaşım araçları sektörü hariç diğer sektörlerde ihracatçı olmayan firmaların net kâr / net satışlar oranı 2016 sonrasında gerileyerek önceki yılların ortalamasının altına inerken, bu oran en fazla inşaat bağlantılı metalik olmayan mineral maddeler sektöründe azalmıştır (Grafik 4). Faaliyet kârı açısından değerlendirildiğinde de pek çok sektörde benzer bir görünüm vardır. 2020 yılında ise sektörler genelinde faaliyet kârlılığında yükselişe rağmen net kârlılıktaki düşüş dikkat çekmektedir.

Grafik 4: İmalat Sanayi İhracatçı Olmayan Firmaların Kârlılığı

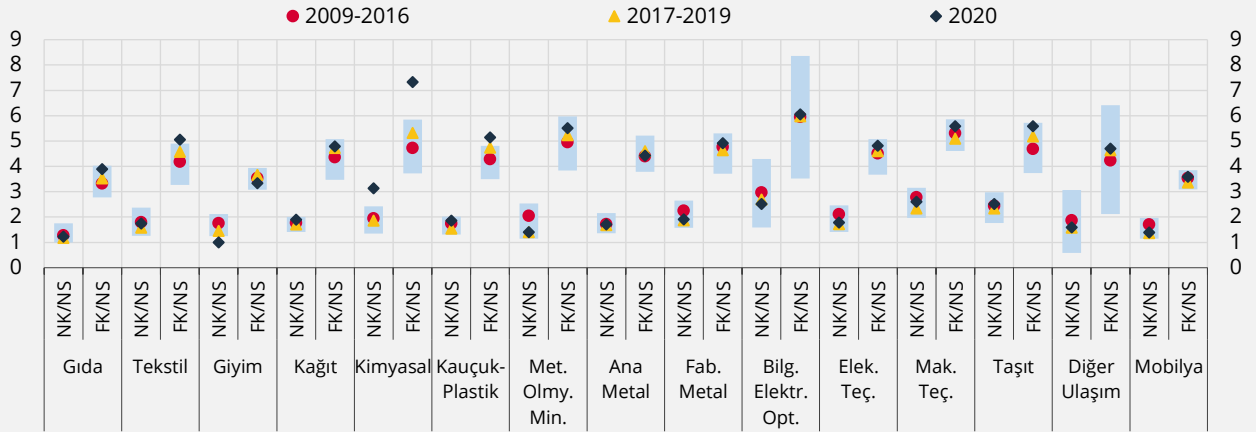


Kaynak: GİB, yazarların hesaplamaları.

Grafikteki mavi kutuların alt ve üst sınırı sırasıyla ilgili oranın 2009-2019 döneminde aldığı en düşük ve en yüksek değerleri göstermektedir. 2020 yılına ilişkin hesaplamalarda ilk üç çeyreğe ilişkin geçici gelir tablosu verileri kullanılmıştır.

İhracat payı yüzde 20'nin altında olan sektörlerde kârlılık oranları, ihracatçı olmayan firmalara kıyasla daha yüksektir (Grafik 5). İhracatçı olmayan firmaların kârlılıklarında dönemler arasında görülen fark, ihracat payı düşük sektörlerde daha sınırlıdır. Başka bir deyişle ihracat payı düşük sektörlerin 2016 sonrası kârlılıkları, önceki dönem ortalamalarına yakın gerçekleşmiştir.

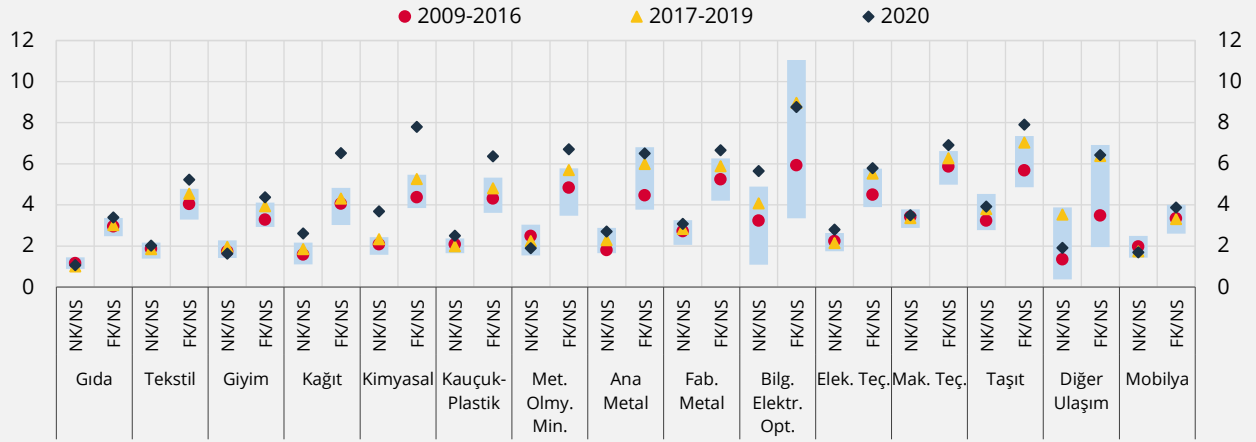
artmıştır. TÜİK Girişimlerde BT Kullanım Araştırması sonuçlarına göre 2020 yılında web sitesi olan girişim sayısı, sosyal medya kullanım oranı ve en yüksek internet bağlantı hızı (100 Mbit/s) aboneliği oranları bir önceki yıla göre artmıştır.

Grafik 5: İmalat Sanayi İhracat Payı Yüzde 20'nin Altında Olan Firmaların Kârlılığı

Kaynak: GİB, yazarların hesaplamaları.

Grafikteki mavi kutuların alt ve üst sınırı sırasıyla ilgili oranın 2009-2019 döneminde aldığı en düşük ve en yüksek değerleri göstermektedir. 2020 yılına ilişkin hesaplamalarda ilk üç çeyreğe ilişkin geçici gelir tablosu verileri kullanılmıştır.

İhracat payı yüzde 20'den yüksek olan firmaların kârlılıkları ihracatçı olmayan veya ihracat payı düşük olan sektörlerden daha yüksektir (Grafik 6). Pek çok sektörde kârlılıklar 2017-2019 döneminde, 2009-2016 dönemi ortalamasının üzerine çıkarken, 2020 yılında en yüksek seviyelerine ulaşmıştır. Bu grupta finansman giderlerinin kârlılık üzerindeki etkisi daha sınırlı olmuş, bu nedenle faaliyet kârlılıklarının yanı sıra net kârlılıklar da 2020 yılında yükselmiştir.

Grafik 6: İmalat Sanayi İhracat Payı Yüzde 20'nin Üstünde Olan Firmaların Kârlılığı

Kaynak: GİB, yazarların hesaplamaları.

Grafikteki mavi kutuların alt ve üst sınırı sırasıyla ilgili oranın 2009-2019 döneminde aldığı en düşük ve en yüksek değerleri göstermektedir. 2020 yılına ilişkin hesaplamalarda ilk üç çeyreğe ilişkin geçici gelir tablosu verileri kullanılmıştır.

Sonuç olarak, reel kurdaki değer kaybının hızlandığı 2017-2019 döneminde ihracatçı olmayan firmaların faaliyet kârı ve net kârlılıkları 2009-2016 ortalamasına göre azalmıştır. İhracat payı düşük olan firmaların 2017-2019 dönemindeki kârlılık kaybı daha sınırlı gerçekleşirken, ihracat payı yüksek firmaların kârlılıkları bu dönemde geçmiş yıllar ortalamasının üzerine çıkmıştır. 2020 yılında imalat sanayi genelinde kârlılıklar yükselirken, salgından görece olumlu etkilenen kağıt, kimyasal ve bilgisayar, elektronik, optik sektörlerinde görece daha belirgin artışlar gerçekleşmiştir.