



FİNANSAL HESAPLAR RAPORU

VERİ YÖNETİŞİMİ VE İSTATİSTİK
GENEL MÜDÜRLÜĞÜ

2021-III

 TÜRKİYE CUMHURİYET
MERKEZ BANKASI

Özet

Sektörlere ilişkin finansal bilançolara göre, 2021 yılı üçüncü çeyreğinde Türkiye ekonomisinin net finansal değerinde bir önceki döneme göre gayri safi yurt içi hasılaya (GSYİH) oranla 2,7 puan iyileşme kaydedilmiştir. Dönem sonu itibarıyla sektörlerin toplam finansal varlıkları 25,4 trilyon TL, yükümlülükleri ise 28,1 trilyon TL düzeyinde gerçekleşmiştir.

Bu dönemde, hanehalkı borçlarının GSYİH'ye oranı %16'dan %15 seviyesine, finansal olmayan kuruluşların borçlarının GSYİH'ye oranı ise %69'dan %65 seviyesine gerilemiştir. Bu oranlara göre Türkiye, hem hanehalkı hem de şirketler kategorisinde borçluluk düzeyi düşük ülkeler arasında yer almaktadır.

İçindekiler

Özet.....	1
I. Genel Değerlendirme	3
II. Kimden-Kime (Mevduat ve Krediler)	6
III. Hanehalkı	7
IV. Finansal Olmayan Kuruluşlar	9
V. Borçluluk Oranları ve Ülke Karşılaştırmaları	11

I. Genel Değerlendirme

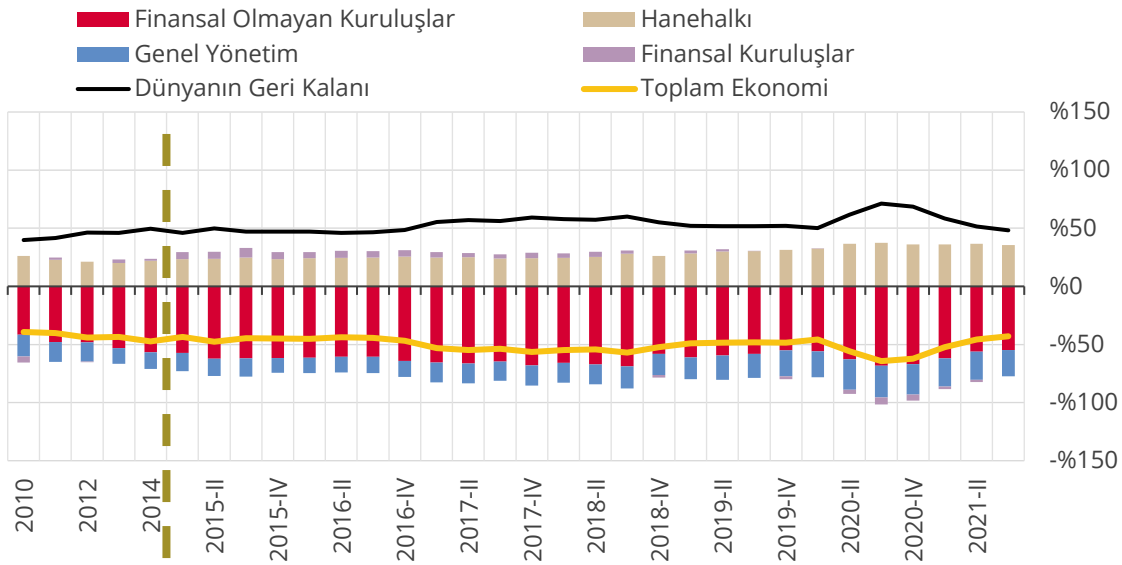
Tablo 1: Net Finansal Değerin Sektörler İtibarıyla Dağılımı (Milyar TL)^{1,2}

	Toplam Ekonomi	Finansal Olmayan Kuruluşlar	Finansal Kuruluşlar	Genel Yönetim	Hanehalkı	Dünyanın Geri Kalanı
Finansal Varlıklar	25.359	10.301	10.341	1.341	3.375	2.397
Yükümlülükler	28.112	13.818	10.394	2.798	1.101	5.491
Net Finansal Değer	-2.753	-3.517	-53	-1.457	2.274	3.094

Kaynak: TCMB

2021 yılı üçüncü çeyreği itibarıyla, yurt içi ekonominin sektörel finansal bilançoları incelendiğinde, toplam ekonominin finansal borçlu pozisyonunda olduğu, hanehalkı ve dünyanın geri kalanının yurt içi sektörlerden alacaklı, finansal olmayan kuruluşlar ve genel yönetimin ise diğer sektörlerle borçlu pozisyonda olduğu gözlenmiştir. Finansal kuruluşlar sektörü ise finansal aracılık rolü gereği dengeye yakın bir net finansal değer yaratmıştır (Tablo 1, Grafik 1).

Grafik 1: Net Finansal Değerin (Stok) GSYİH'ye Oranı, Sektörler İtibarıyla (%)²

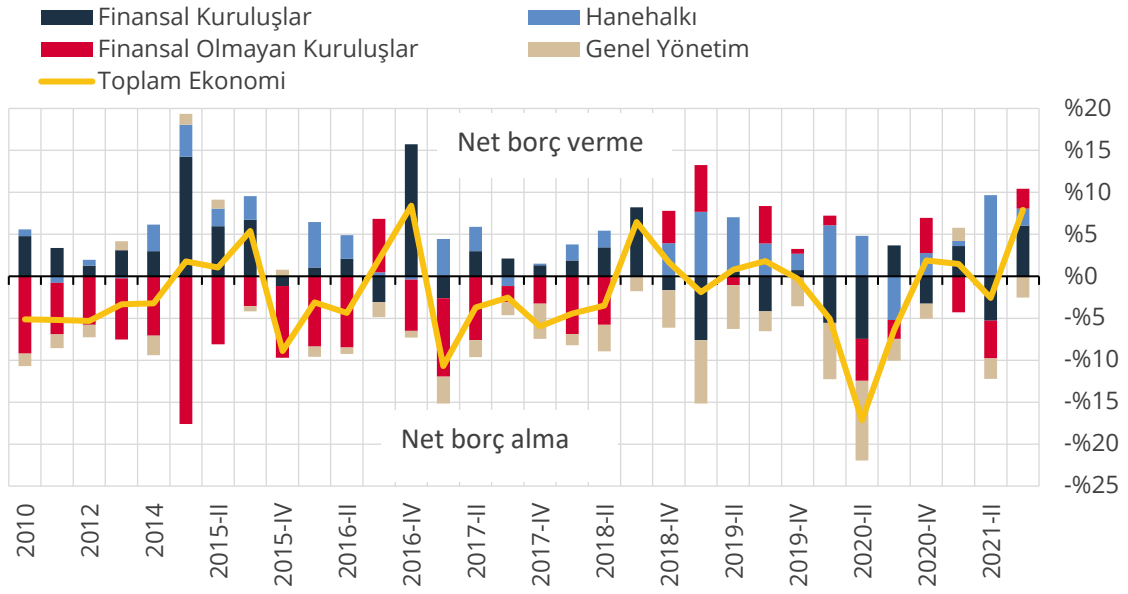


Kaynak: TCMB, TÜİK.

Son Gözlem: 2021-III

¹ Metodoloji gereği, parasal altının karşı sektörü bulunmadığı için toplam yurt içi ekonominin net finansal değeri ile dünyanın geri kalanının net finansal değeri arasında söz konusu tutar kadar fark olmaktadır. Dünyanın geri kalanı, Uluslararası Yatırım Pozisyonu İstatistikleri ile uyumlu olacak şekilde, yurt dışı yerleşiklik ilkesi çerçevesinde raporlanmıştır.

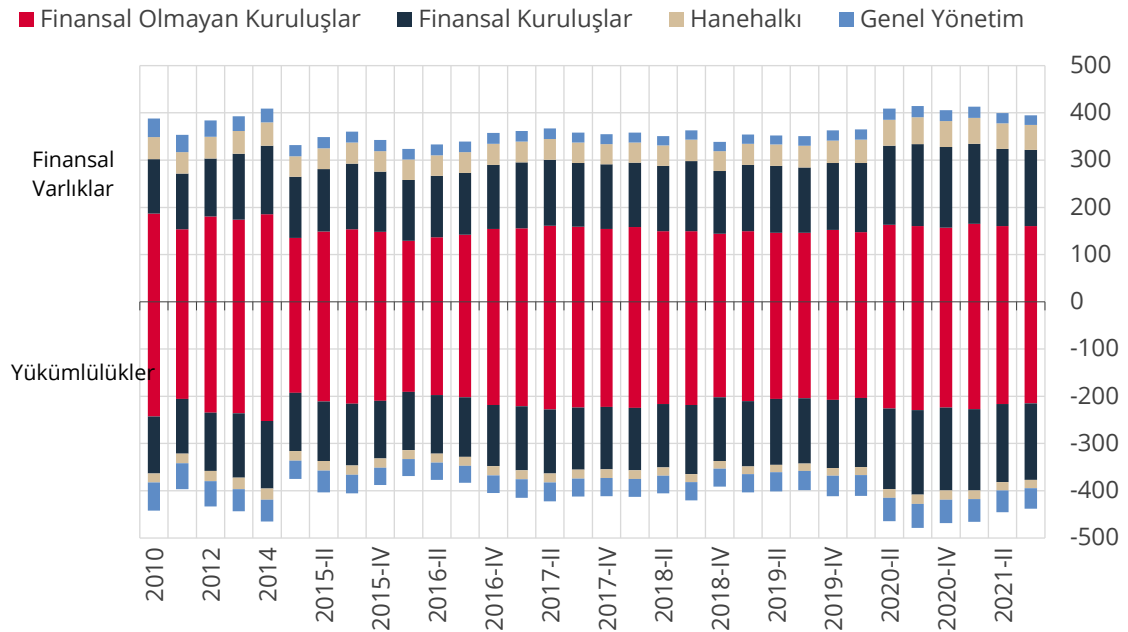
² Hanehalkı sektörü, hanehalkına hizmet veren kar amacı olmayan kuruluşları da kapsamaktadır.

Grafik 2: Net Borç Verme\ Borç Alma (İşlem), GSYİH'ye Oran, Sektörler İtibarıyla (%)

Kaynak: TCMB, TÜİK.

Son Gözlem:2021-III

Sektörlerde gerçekleşen net finansal işlemler incelendiğinde, bir önceki çeyrekte GSYİH'nin %2,6'sı ile net borç alan konumunda olan toplam ekonomi 2021 yılı üçüncü çeyreğinde GSYİH'nin %7,9'u oranında net borç vermiştir. Bu orana sektörlerin katkısı incelendiğinde, finansal kuruluşların GSYİH'nin %6'sı ile bu dönemde en fazla borç veren sektör olduğu ve bunu yaklaşık GSYİH'nin %2'si ile finansal olmayan kuruluşların ve hanehalkının izlediği gözlenmiştir. Diğer taraftan, genel yönetim sektörü ise GSYİH'nin %3'ü oranında net borç alan konumundadır. (Grafik 2).

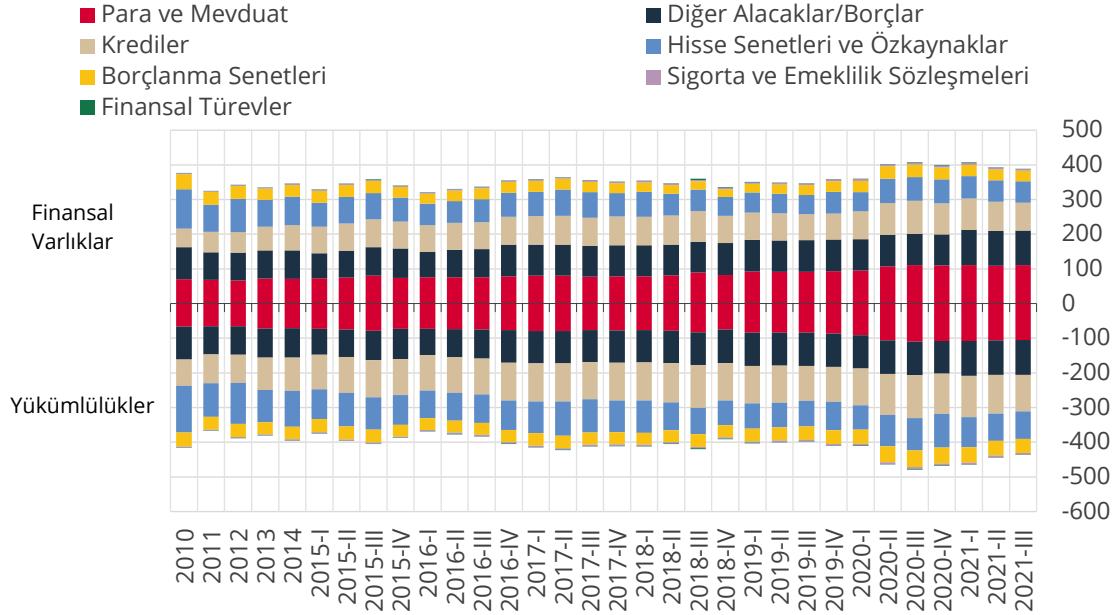
Grafik 3: Sektörler İtibarıyla Finansal Varlık ve Yükümlülüklerin GSYİH'ye Oranı (%)

Kaynak: TCMB, TÜİK.

Son Gözlem: 2021-III

Sektörlerin son dönem itibarıyla finansal varlık ve yükümlülük dağılımı incelendiğinde, finansal kuruluşlar varlık tarafında en büyük sektör iken yükümlülük tarafında en büyük sektörün finansal olmayan kuruluşlar olduğu görülmektedir (Grafik 3).

Grafik 4: Finansal Araç Dağılımı-Toplam Ekonomi, GSYİH'ye Oranı* (%)



Kaynak: TCMB, TÜİK.

Son Gözlem: 2021-III

(*)Parasal altın ve SDR dâhil edilmemiştir.

2021 yılı üçüncü çeyreği itibarıyla varlıklarda para ve mevduat ile diğer alacaklar; yükümlülüklerde ise sırasıyla krediler ile para ve mevduat kalemleri en yüksek paya sahip araçlar olarak gözlenmektedir (Grafik 4).

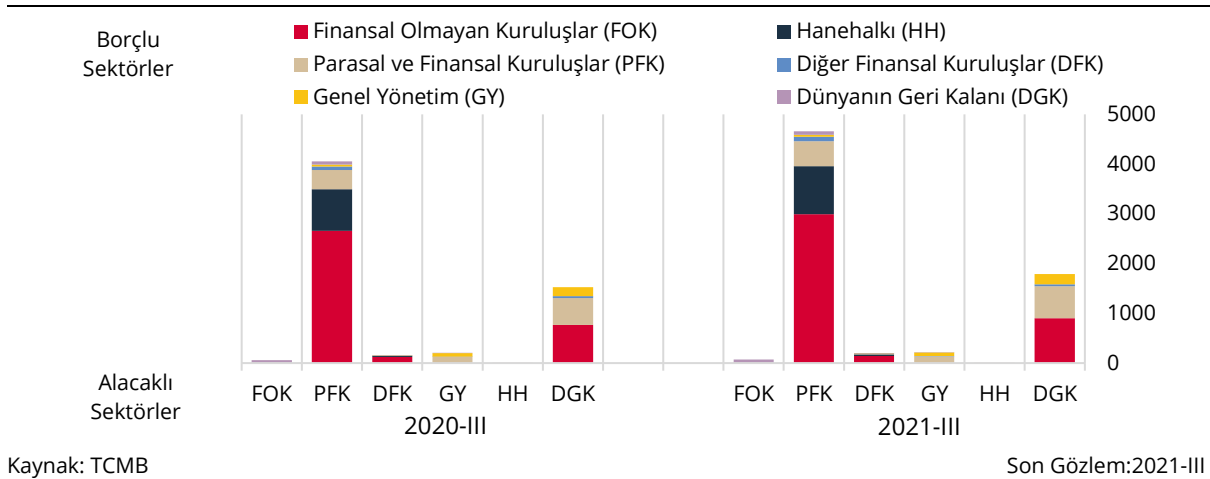
II. Kimden-Kime (Mevduat ve Krediler)

Mevduat ve kredi kalemleri için derlenen kimden-kime matrisleri ışığında ekonomik sektörler arası ilişkiler aşağıda incelenmiştir.

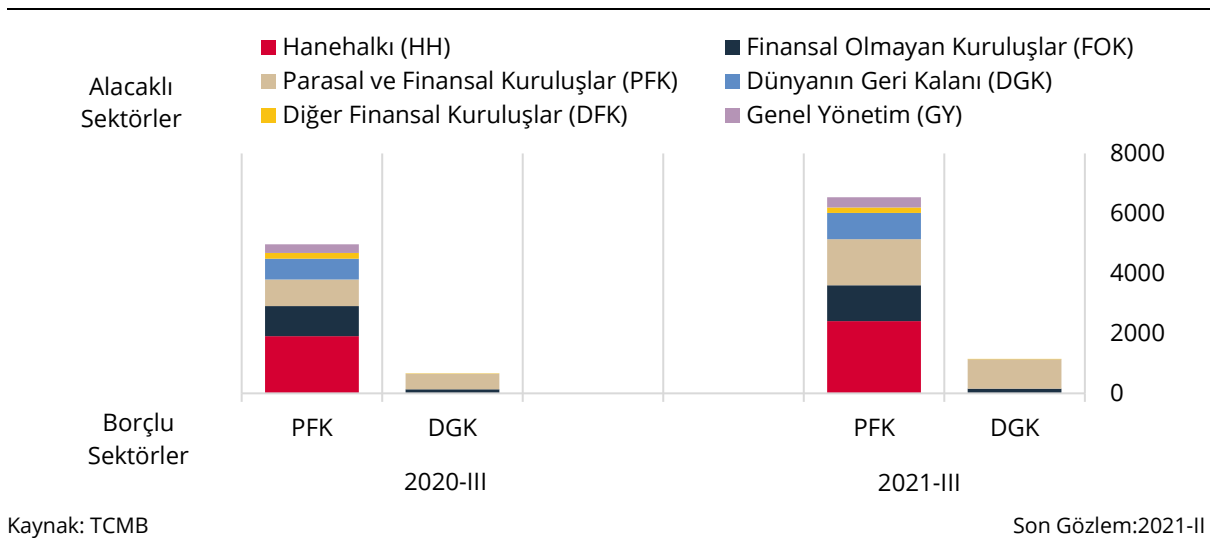
Kredilerin kimden-kime matrisleri incelendiğinde, 2021 yılı üçüncü çeyreğinde geçen yılın aynı dönemine göre sektörler arası bağlantılarda önemli bir değişiklik gözlenmemiştir. En büyük bağlantı, finansal olmayan kuruluşlar ile parasal ve finansal kuruluşlar arasında gerçekleşmiş, parasal ve finansal kuruluşlar toplamda 4.662 milyar TL tutarında kredi kullanmış, bunun 2.994 milyar TL'lik kısmını finansal olmayan kuruluşlara ve 966 milyar TL'lik kısmını hanehalkına vermiştir. Yurt içi sektörler tarafından dünyanın geri kalanından 1.790 milyar TL'lik kredi kullanılmış, bunun 903 milyar TL'lik kısmını finansal olmayan kuruluşlar, 639 milyar TL'lik kısmını ise parasal ve finansal kuruluşlar kullanmıştır (Grafik 5).

2021 yılı üçüncü çeyreğinde, açılan toplam 7.670 milyar TL'lik mevduatın 6.535 milyar TL'lik kısmı parasal ve finansal kuruluşlarda, 1.135 milyar TL'lik kısmı ise dünyanın geri kalanında açılmıştır. Parasal ve finansal kuruluşlarda açılan mevduatın büyük bölümü hanehalkına (2.405 milyar TL), diğer parasal ve finansal kuruluşlara (1.540 milyar TL) ve finansal olmayan kuruluşlara (1.198 milyar TL) aittir. Dünyanın geri kalanında açılan mevduatın önemli bir bölümü ise (975 milyar TL) parasal ve finansal kuruluşlar tarafından açılmıştır (Grafik 6).

Grafik 5: Krediler, Kimden-Kime (Milyar TL)



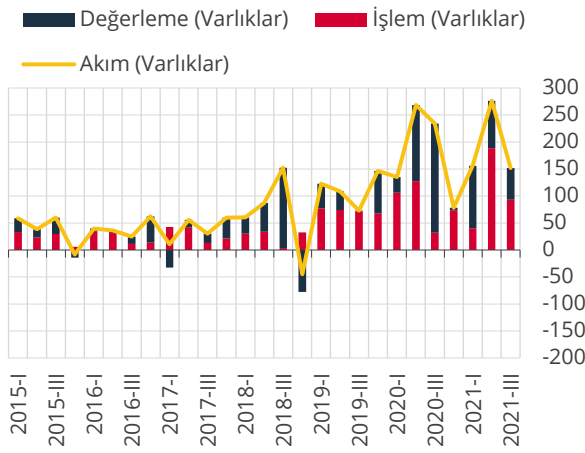
Grafik 6: Mevduat, Kimden-Kime (Milyar TL)



III. Hanehalkı

Hanehalkı finansal varlıkları; 2021 yılı üçüncü çeyreklik döneminde bir önceki döneme göre 152 milyar TL artış göstermiş, bu artışın 59 milyar TL'si değerleme, 93 milyar TL'si ise işlem kaynaklı olarak gerçekleşmiştir (Grafik 7). Hanehalkı yükümlülükleri aynı dönemde bir önceki döneme göre 52 milyar TL artış göstermiş, bu artışın tamamına yakını işlem kaynaklı olarak gerçekleşmiştir (Grafik 8).

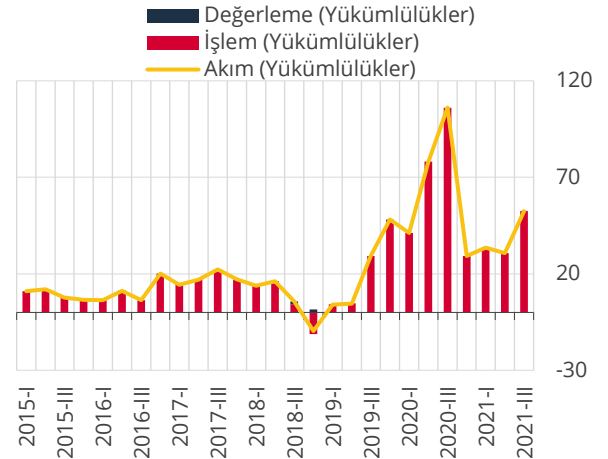
Grafik 7: Finansal Varlıklar, Akım (Milyar TL)



Kaynak: TCMB

Son Gözlem: 2021-III

Grafik 8: Yükümlülükler, Akım (Milyar TL)

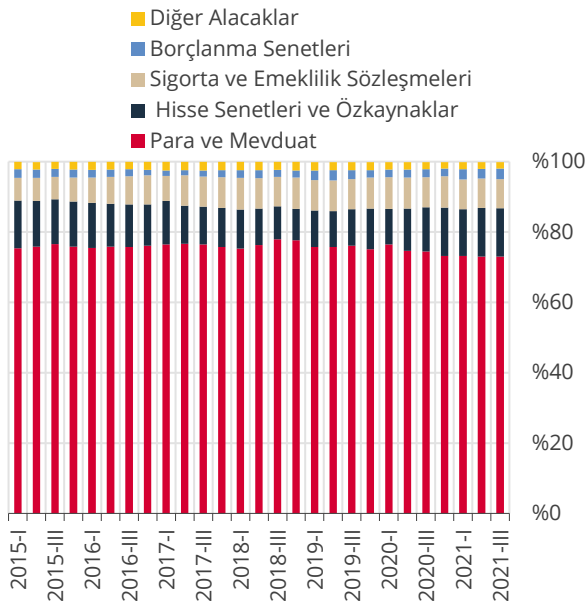


Kaynak: TCMB

Son Gözlem: 2021-III

2021 yılı üçüncü çeyrek itibarıyla, hanehalkının finansal araç dağılımında önemli bir değişiklik gözlenmemiştir. Finansal varlıklarında en temel araç %73 dolayındaki payı ile para ve mevduat olup, bunu hisse senetleri ve özkaynaklar izlemektedir (Grafik 9). Hanehalkı yükümlülükleri incelendiğinde; tamamına yakınının kredilerden oluştuğu görülmektedir (Grafik 10).

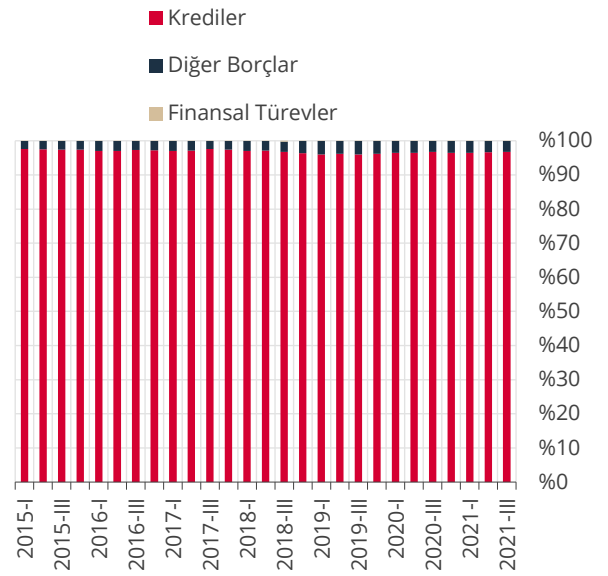
Grafik 9: Finansal Varlıkların Araç Dağılımı (%)



Kaynak: TCMB

Son Gözlem: 2021-III

Grafik 10: Yükümlülüklerin Araç Dağılımı (%)

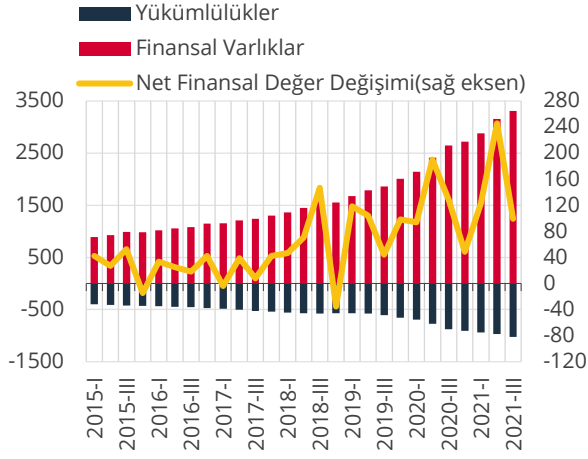


Kaynak: TCMB

Son Gözlem: 2021-III

Hanehalkı net finansal değeri 2021 yılı üçüncü çeyreğinde 99 milyar TL artış göstermiştir (Grafik 11). Hanehalkı borçluluğuna ilişkin göstergelere bakıldığında; hanehalkı borcunun GSYİH'ye oranı ile borcun harcanabilir gelire oranı bir önceki döneme göre bir miktar azalış göstererek sırasıyla %15 ve %45 olarak gerçekleşmiş, borcun toplam finansal varlıklara oranı ise %30 seviyelerinde yatay seyretmiştir. (Grafik 12).

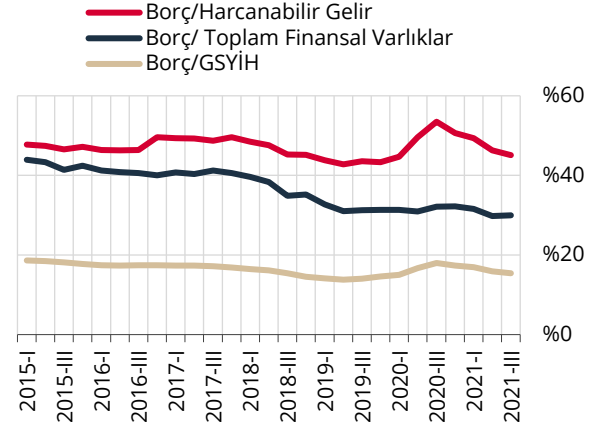
Grafik 11: Hanehalkı Net Finansal Değer Değişimi (Milyar TL)



Kaynak: TCMB

Son Gözlem: 2021-III

Grafik 12: Hanehalkı Borcu* (%)



Kaynak: TCMB, TÜİK.

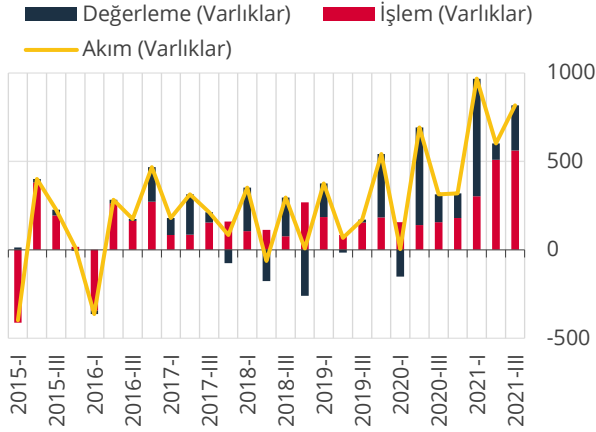
Son Gözlem: 2021-III

* Hanehalkı borcu kredi kaleminden oluşmaktadır.

IV. Finansal Olmayan Kuruluşlar

Finansal olmayan kuruluşların finansal varlıkları 2021 yılı üçüncü çeyreklik döneminde bir önceki döneme göre 817 milyar TL artış göstermiştir. Söz konusu artışa; diğer alacaklar kalemindeki artışın etkisiyle 561 milyar TL işlem artışı ile diğer taraftan 256 milyar TL değerleme artışı pozitif yönde katkı yapmıştır (Grafik 13). Finansal olmayan kuruluşların yükümlülükleri ise aynı dönemde 1.007 milyar TL artış göstermiştir. Bu artışta 516 milyar TL'lik işlem artışı ile 490 milyar TL değerleme artışı etkili olmuştur. (Grafik 14).

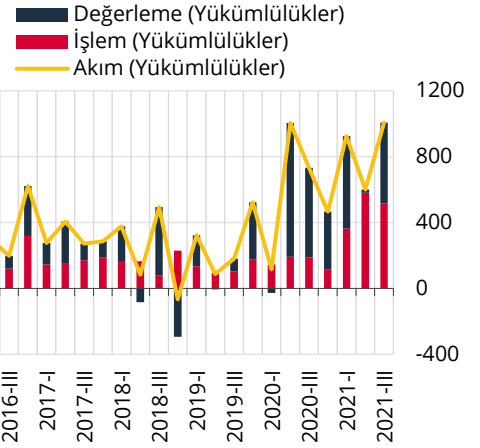
Grafik 13: Finansal Varlıklar, Akım (Milyar TL)



Kaynak: TCMB

Son Gözlem: 2021-III

Grafik 14: Yükümlülükler, Akım (Milyar TL)

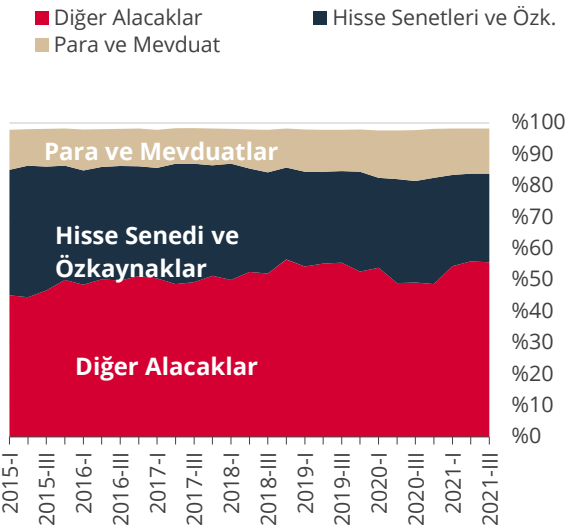


Kaynak: TCMB

Son Gözlem: 2021-III

2021 yılı üçüncü çeyreklik döneminde, finansal olmayan kuruluşların finansal işlem dağılımında önemli bir değişiklik olmamıştır. Varlık tarafındaki en önemli kalemi; satıcı kredi ve avansları ile diğer kalemlerin toplamından oluşan diğer alacaklar (%56) oluştururken, hisse senetleri ve özkaynakların payı %28, para ve mevduatın payı ise %14 olmuştur (Grafik 15). Yükümlülük tarafında ise diğer borçların oranı %42, kullanılan kredilerin payı %29 seviyelerinde gerçekleşmiştir. Hisse senetleri ve özkaynak yoluyla yapılan finansmanın payı %28 düzeyinde gerçekleşmiştir (Grafik 16).

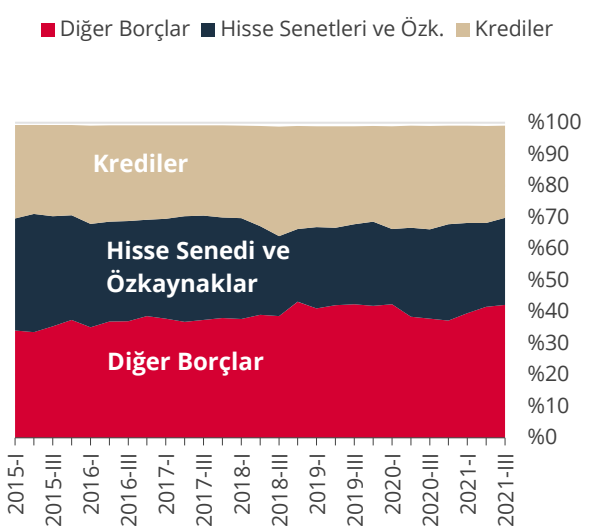
Grafik 15: Finansal Varlıkların Araç Dağılımı (%)



Kaynak: TCMB

Son Gözlem: 2021-III

Grafik 16: Yükümlülüklerin Araç Dağılımı (%)

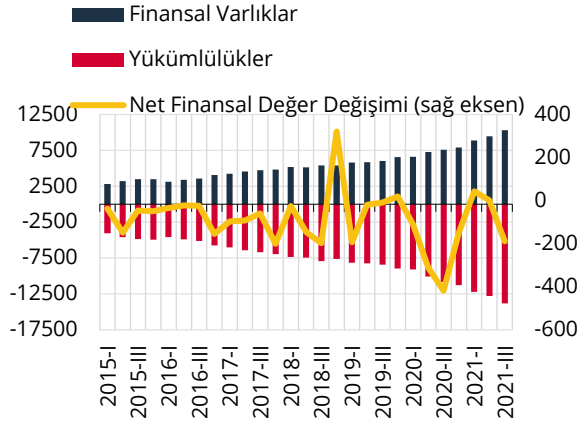


Kaynak: TCMB

Son Gözlem: 2021-III

Finansal olmayan kuruluşların net finansal değeri 2021 yılı üçüncü çeyreğinde bir önceki döneme göre 189 milyar TL düşmüştür (Grafik 17). Borçlarının GSYİH'ye oranı %69'dan %65 seviyesine, borçların toplam finansal varlıklara oranı ise %43'den %40 seviyesine gerilemiştir (Grafik 18).

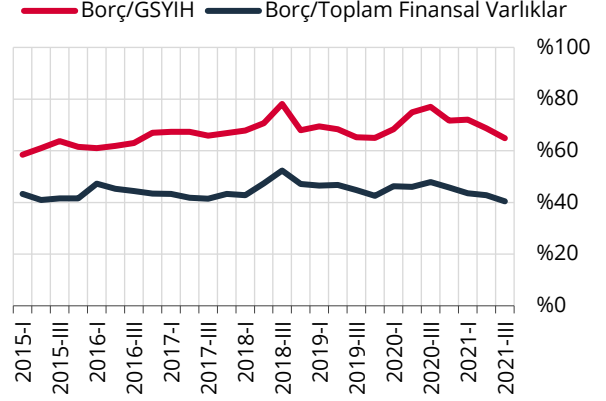
Grafik 17: Finansal Olmayan Kuruluşlar Net Finansal Değer Değişimi (Milyar TL)



Kaynak: TCMB

Son Gözlem: 2021-III

Grafik 18: Finansal Olmayan Kuruluşların Borcu (%)



Kaynak: TCMB, TÜİK.

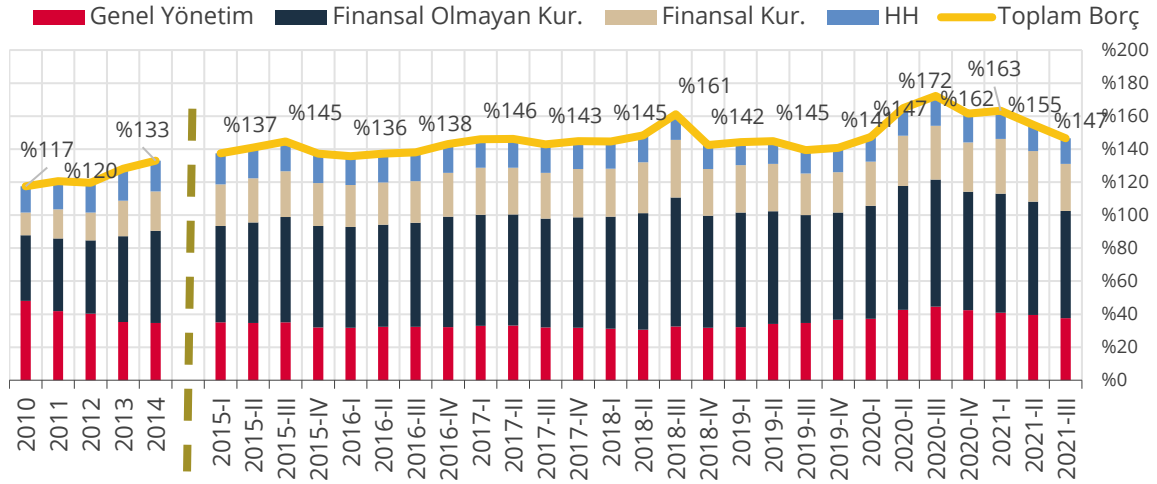
Son Gözlem: 2021-III

Dipnot: Borçlar; krediler ve borçlanma senetlerinden oluşmaktadır.

V. Borçluluk Oranları ve Ülke Karşılaştırmaları

Yurt içinde yerleşik sektörlerin kullandıkları krediler ve ihraç ettikleri borçlanma senetlerinin toplamından oluşan finansal hesaplar tanımlı toplam borcun GSYİH'ye oranı, 2021 yılı üçüncü çeyreğinde 8 puan azalarak %147 seviyesinde gerçekleşmiştir (Grafik 19).

Grafik 19: Sektörlerin Toplam Borcu/GSYİH* (%)



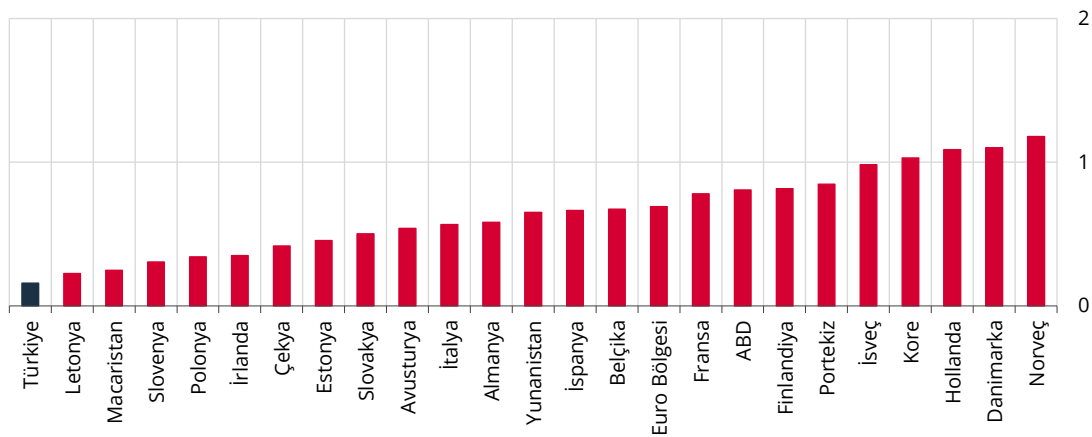
Kaynak: TCMB, TÜİK.

Son Gözlem: 2021-III

(*) Borçlar; krediler ve borçlanma senetlerinden oluşmaktadır.

Hanehalkı yükümlülüklerinin GSYİH'ye oranına bakıldığında; 2021 yılının üçüncü çeyreğinde Türkiye'nin karşılaştırma yapılan ülkeler arasında borçluluk düzeyi en düşük ülke olduğu görülmektedir (Grafik 20).

Grafik 20: Hanehalkı Yükümlülükleri/GSYİH, Karşılaştırma



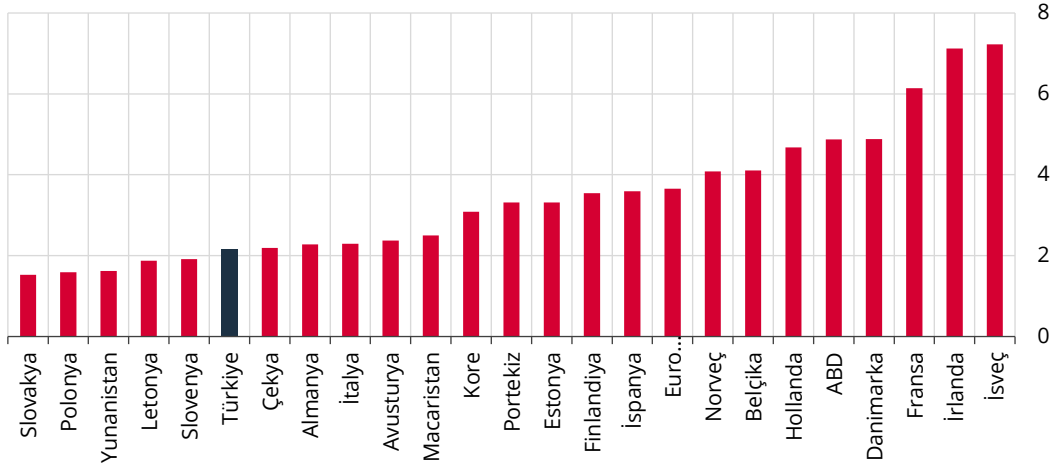
Kaynak: TCMB, TÜİK, OECD.

Son Gözlem: 2021-III

Dipnot: Diğer ülke verileri 2021 II. çeyrek itibarıyla.

Finansal olmayan kuruluşların yükümlülüklerinin GSYİH'ye oranları çeşitli ülkelerle karşılaştırıldığında; 2021 yılı üçüncü çeyreğinde, Türkiye'nin borçluluk düzeyi düşük ülkeler arasında yer aldığı görülmektedir (Grafik 21).

Grafik 21: Finansal Olmayan Kuruluşların Yükümlülükleri / GSYİH, Karşılaştırma



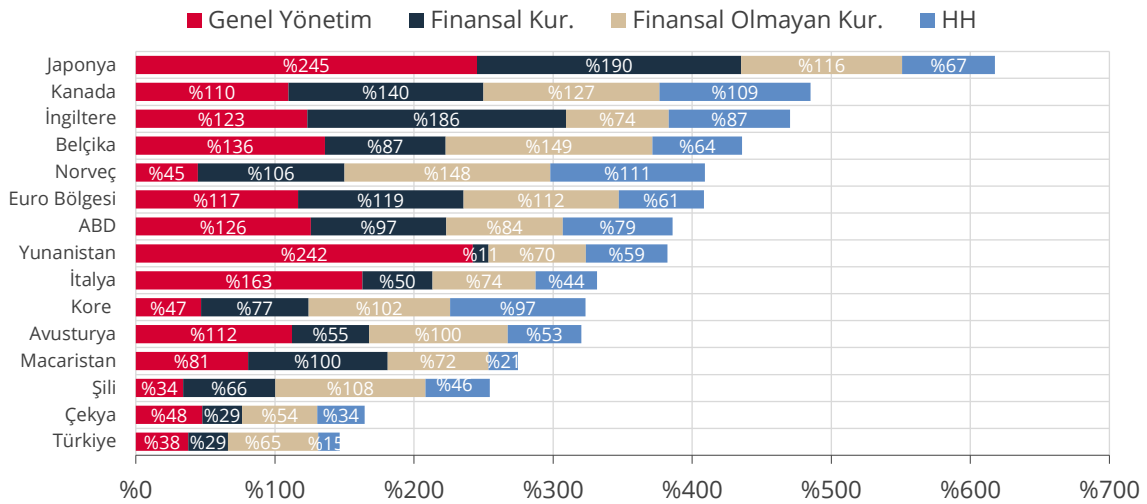
Kaynak: TCMB, TÜİK, OECD.

Son Gözlem:2021-III

Dipnot: Diğer ülke verileri 2021 II. çeyrek itibarıdır.

Söz konusu borçluluk oranı diğer ülkeler ile karşılaştırıldığında; 2021 yılı üçüncü çeyreği itibarıyla Türkiye'de yerleşik sektörlerin toplam borcunun düşük seviyede gerçekleştiği görülmektedir (Grafik 22).

Grafik 22: Borç/GSYİH Ülke Karşılaştırması, Sektörler İtibarıyla* (%)



Kaynak: TCMB, TÜİK, OECD.

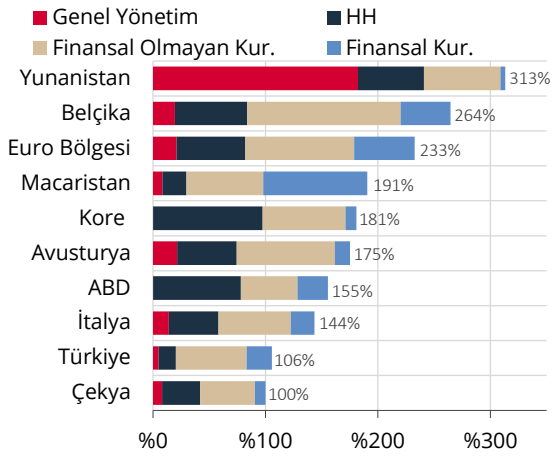
Son Gözlem:2021-III

(* Borçlar; krediler ve borçlanma senetlerinden oluşmaktadır.

Dipnot: Diğer ülke verileri 2021 II. çeyrek itibarıdır.

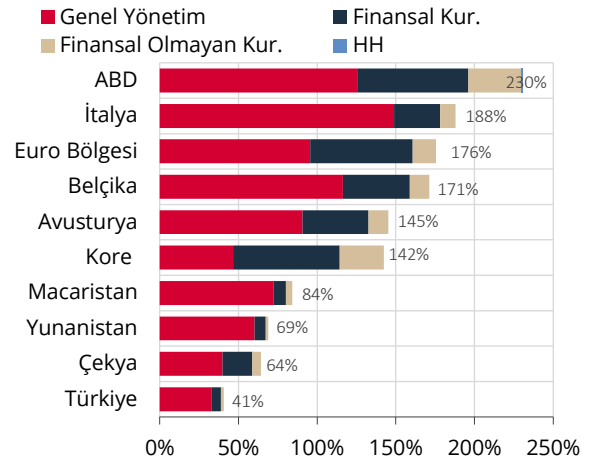
Borçluluk oranının finansal araçlar itibarıyla ülke karşılaştırması yapıldığında; 2021 yılı üçüncü çeyreklik dönemi itibarıyla Türkiye'nin kredi/GSYİH ve borçlanma senetleri/GSYİH oranı açısından göreceli olarak düşük seviyede yer aldığı görülmektedir. Kredi borçluluk oranında en büyük sektör GSYİH'nın %63'ü ile finansal olmayan kuruluşlar olurken, borçlanma senetlerinde %33 ile genel yönetim önde gelen sektör olmuştur (Grafik 23 ve 24).

Grafik 23: Kredi/GSYİH Ülke Karşılaştırması, Sektörler İtibarıyla (%)



Kaynak: TCMB, TÜİK, OECD. Son Gözlem: 2021-III
Dipnot: Diğer ülke verileri 2021 II. çeyrek itibarıyla.

Grafik 24: Borçlanma Sen./GSYİH Ülke Karşılaştırması, Sektörler İtibarıyla (%)



Kaynak: TCMB, TÜİK, OECD. Son Gözlem: 2021-III
Dipnot: Diğer ülke verileri 2021 II. çeyrek itibarıyla.