

TÜRKİYE CUMHURİYET MERKEZ BANKASI

**ÖDEMELER DENGESİ
RAPORU**



Kasım 2004

ÖZET

ÖDEMELER DENGESİ (milyon ABD doları)						
	Kasım			Ocak-Kasım		
	2003	2004	% Değişim	2003	2004	% Değişim
Cari İşlemler Dengesi	-519	-2029	..	-5098	-12741	..
Dış Ticaret Dengesi	-1275	-2962	132,3	-18448	-30597	65,9
İhracat	3970	5452	37,3	42658	56227	31,8
İthalat	-5245	-8414	60,4	-61106	-86824	42,1
Karşılama oranı	%75,7	%64,8	..	%69,8	%64,8	..
Sermaye ve Finans Hesapları	368	749	..	1987	8943	..
Finans Hesabı (Resmi Rezervler hariç)	-1474	-630	..	4617	9602	..
Resmi Rezervlerdeki Değişim ⁱ	1842	1379	..	-2630	-659	..

Kaynak: TCMB.

ⁱ (-) işareti resmi rezervlerde artış anlamına gelmektedir.**2004 yılı Kasım ayında;**

İhracat bir önceki yılın aynı ayına göre yüzde 37,3 oranında artarak 4 milyar ABD dolarından 5,5 milyar ABD dolarına yükselmiştir. Aynı dönemde ithalat da yüzde 60,4 oranında artarak 5,2 milyar ABD dolarından 8,4 milyar ABD dolarına çıkmıştır. Böylece, dış ticaret açığı 3 milyar ABD doları olmuş, ihracatın ithalatı karşılama oranı yüzde 64,8 olarak gerçekleşmiştir. Cari işlemler hesabı 2 milyar ABD doları, resmi rezervler hariç finans hesabı ise 630 milyon ABD doları açık vermiştir.

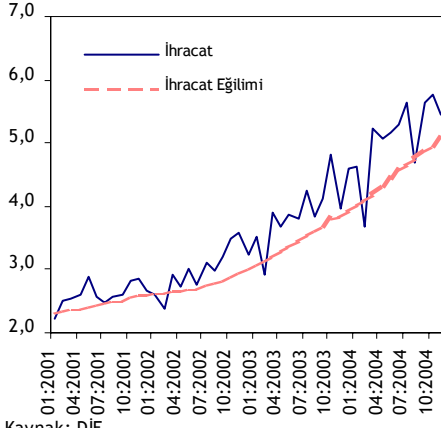
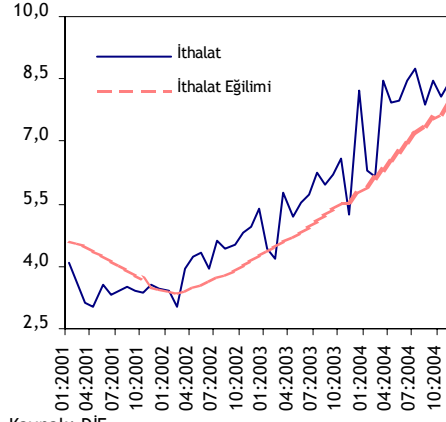
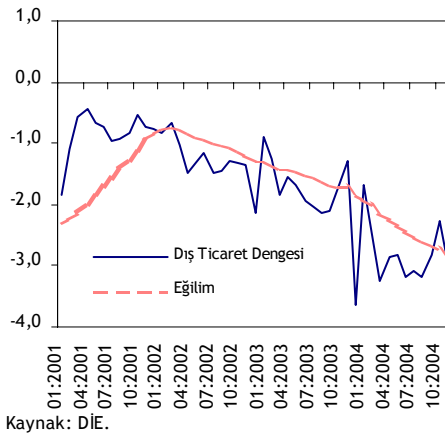
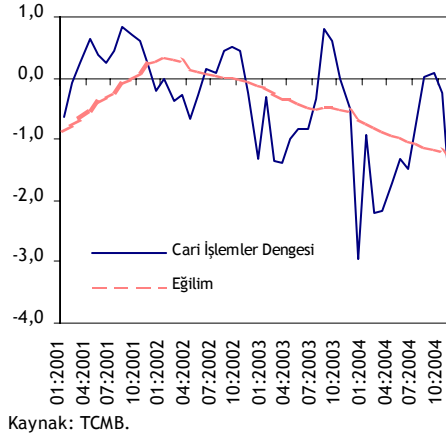
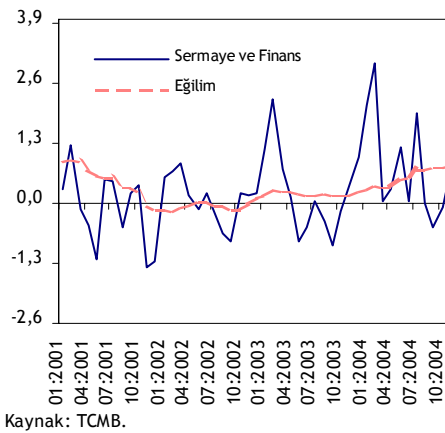
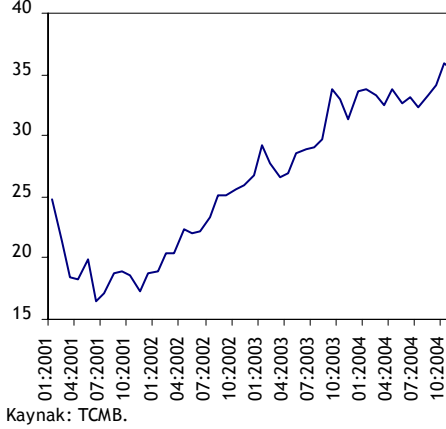
2004 yılı Ocak-Kasım döneminde;

İhracat bir önceki yılın aynı dönemine göre yüzde 31,8 oranında artarak 42,7 milyar ABD dolarından 56,2 milyar ABD dolarına yükselmiştir. Aynı dönemde ithalat da yüzde 42,1 oranında artarak 61,1 milyar ABD dolarından 86,8 milyar ABD dolarına çıkmıştır. Böylece, dış ticaret açığı 30,6 milyar ABD doları olmuş, ihracatın ithalatı karşılama oranı önceki yıla göre gerileyerek yüzde 64,8 olmuştur. Cari işlemler hesabı 12,7 milyar ABD doları açık verirken, resmi rezervler hariç finans hesabı 9,6 milyar ABD doları fazla vermiştir.

On iki aylık dönemde;

On iki aylık ihracat bir önceki yılın aynı dönemine göre yüzde 32,5 oranında artarak 60,8 milyar ABD dolarına yükselmiştir. Aynı dönemde ithalat da yüzde 43 oranında artarak 95,1 milyar ABD dolarına çıkmıştır. Bu dönemde dış ticaret açığı 34,2 milyar ABD doları olmuş, ihracatın ithalatı karşılama oranı yüzde 64 olarak gerçekleşmiştir. Cari işlemler hesabı 15,7 milyar ABD doları açık verirken, resmi rezervler hariç finans hesabı ise 12 milyar ABD doları fazla vermiştir.

ÖZET

İHRACAT
(milyar ABD doları)İTHALAT
(milyar ABD doları)DIŞ TİCARET DENGESİ
(milyar ABD doları)CARİ İŞLEMLER DENGESİ
(milyar ABD doları)SERMAYE ve FİNANS HESAPLARI
(milyar ABD doları)TCMB ULUSLARARASI REZERVLERİ
(milyar ABD doları)

Eğilimler 12 aylık hareketli ortalama ile hesaplanmıştır.

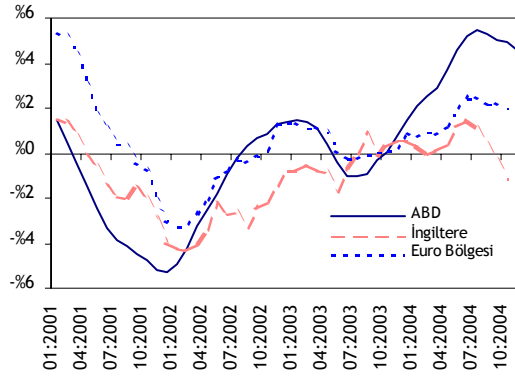
I. DIŞ TİCARETİ ETKİLEYEN FAKTÖRLER

Dış Talep Gelişmeleri

1. Dünya ekonomisinde 2004 yılı başlarında görülen yüksek büyüme oranları yerini daha ılımlı seviyelere bırakmıştır. Yılın üçüncü çeyreğinde artan ham petrol fiyatlarının Kasım ve Aralık aylarında yeniden gerilemesi, dünya ekonomisindeki büyümenin yavaşlayarak da olsa sürmesini sağlamıştır. Büyüme olumlu etkileyen faktörlerin başında düşük faiz oranları gelmektedir. Merkez bankalarının yılın özellikle ikinci yarısıyla beraber aşamalı olarak faiz oranlarını artırmalarına rağmen, finansman koşullarının elverişli olduğu görülmektedir. Gıda ve enerji fiyatları hariç tutulduğunda, tüketici fiyatlarında genel olarak yüksek oranlı enflasyon görülmemiştir.

SANAYİ ÜRETİMİ

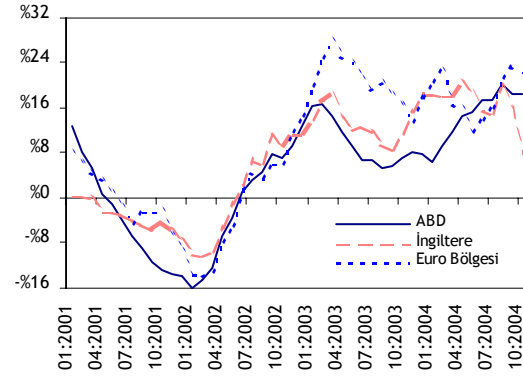
(mevsimsellikten arındırılmış, üç aylık hareketli ortalama, yıllık yüzde değişim)



Kaynak: IMF, ECB.

İTHALAT (ABD doları,

üç aylık hareketli ortalama, yıllık yüzde değişim)



Kaynak: IMF, ECB.

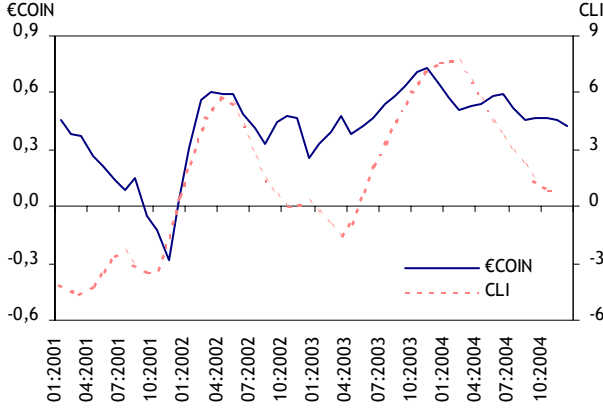
2. ABD ekonomisi yılın ikinci yarısında büyümeye devam etmiştir. GSYİH yılın son çeyreğinde bir önceki çeyreğe göre yıllıklandırılmış bazda yüzde 3,1, 2004 yılı tamamında yüzde 4,4 oranında büyümüştür. Son çeyrek büyümesinde özel tüketim harcamaları, yazılım donanım sektörü, genel hükümet harcamaları ve sabit sermaye yatırımları etkili olmuştur. Enerji fiyatlarının etkisiyle enflasyon oranlarındaki artış eğilimi Kasım ayı itibarıyla devam etmiş, Aralık ayında gerilemiştir. ABD Merkez Bankası FED, sürdürülebilir büyüme ve fiyat istikrarına yönelik olarak kademeli faiz artırımlarına gitmektedir.

3. Japonya ekonomisi yılın ikinci ve üçüncü çeyreğinde düşük büyüme oranları sergilemiştir. Yılın ikinci çeyreğinde ilk çeyreğe göre yüzde 0,1 oranında gerileyen GSYİH, üçüncü çeyrekte ancak yüzde 0,1 oranında artmıştır. Öncü göstergeler, imalat ve hizmetler sektörü büyümesinin yılın son çeyreğinde de zayıf kaldığına işaret etmektedir. Diğer taraftan, ılımlı olmakla birlikte deflasyonist eğilim yılın ikinci yarısında da devam etmiştir. Yıllık tüketici fiyatları enflasyonu Kasım ayında yüzde 0,8 olmuştur. Söz konusu artış, büyük ölçüde taze meyve fiyatlarındaki sıçramadan kaynaklanmıştır. Nitekim, taze meyveler hariç tüketici fiyatları bu dönemde yüzde 0,2 oranında gerilemiştir.

4. İngiltere'de büyüme yılın üçüncü çeyreğinde belirgin şekilde yavaşlamış, büyüme son çeyrekte hızlanmıştır. Yılın ikinci çeyreğinde yüzde 0,8 oranında büyüyen GSYİH, üçüncü ve dördüncü çeyrekte bir önceki çeyreğe göre sırasıyla yüzde 0,5 ve yüzde 0,7 oranında büyümüştür. Sanayi üretimindeki gerilemeye karşın hizmetler sektörünün yüzde 1,0 oranında büyümesi, GSYİH'de pozitif büyümeye yol açmıştır. Kasım ayında yüzde 1,5 olarak gerçekleşen yıllık tüketici fiyatları enflasyonu, yüzde 2 olan hedefin altında seyretmektedir.

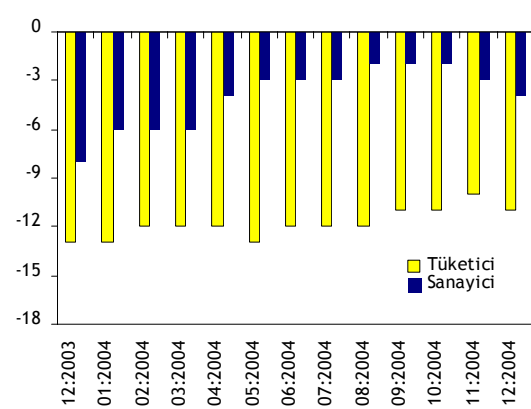
5. Euro bölgesinde GSYİH büyümesi, üçüncü çeyrekte yılın ilk yarısına kıyasla gerilemiştir. Söz konusu gerileme ihracat performansındaki düşüş ve özel tüketim harcamalarındaki gerilemeden kaynaklanmıştır. Euro bölgesi için üçer aylık GSYİH büyümesine ilişkin tahminleri gösteren eş-anlı gösterge (EuroCOIN), 2004 yılı Mart-Haziran döneminde hızlanan euro bölgesi büyümesinin Temmuz ayından bu yana bir önceki aya göre sınırlı da olsa düştüğüne işaret etmektedir. Diğer taraftan, geçici verilere göre, euro bölgesi tüketici fiyatları yıllık enflasyon oranı Aralık ayında yüzde 2,3 olmuştur.

ÖNCÜ GÖSTERGELER: €COIN (3-aylık % değişim),
OECD CLI (yıllıklandırılmış 6-aylık % değişim)



Kaynak: CEPR, OECD.

TÜKETİCİ ve SANAYİ GÜVEN ENDEKSLERİ: AB
(mevsimsellikten arındırılmış)



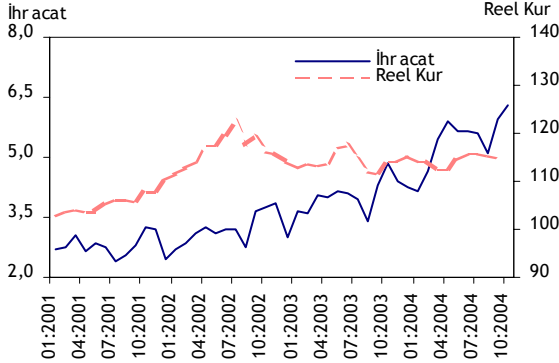
Kaynak: Eurostat.

6. OECD'nin açıkladığı bileşik öncü göstergeler endeksi (CLI) geçmiş yıllara göre yüksek seviyesini korumakla birlikte, endeksin altı aylık büyüme oranında yıl başından bu yana görülen gerileme, OECD bölgesinde büyüme performansının yavaşlamakta olduğuna işaret etmektedir.

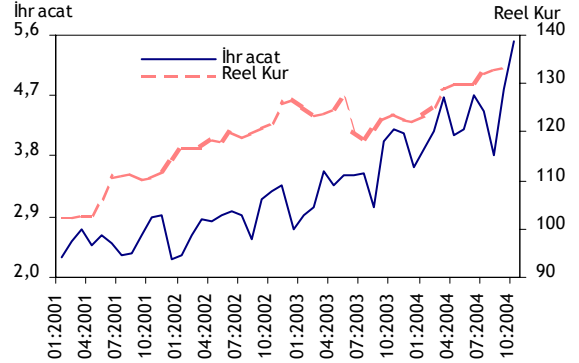
7. AB'ye yeni üye ülkelerde GSYİH büyümesi, yavaşlamakla birlikte yüksek oranlarda sürmektedir. 2004 yılının ilk aylarında hızlanan tüketici fiyatları enflasyonu ise, gıda ve enerji fiyatlarındaki gelişmelere bağlı olarak izleyen dönemde gerileme eğilimine girmiştir.

YENİ AB ÜYESİ ÜLKELERDE İHRACAT ve REEL KUR (1995=100)ⁱ

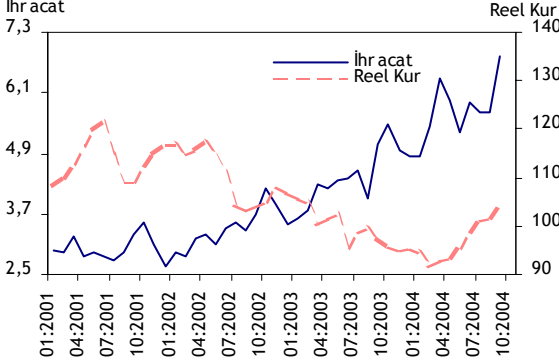
ÇEK CUMHURİYETİ



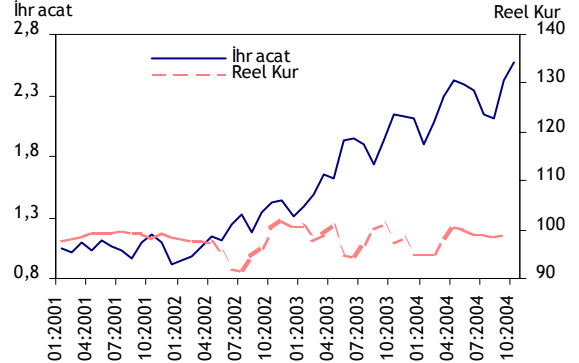
MACARİSTAN



POLONYA



SLOVAK CUMHURİYETİ

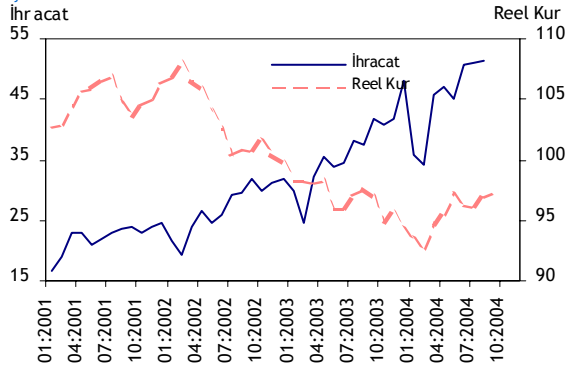
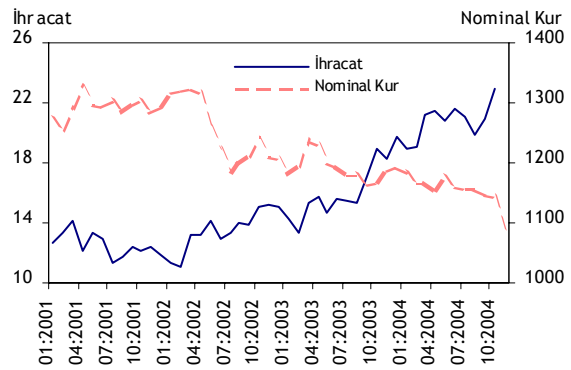


ⁱ Reel kur endeksindeki artış para biriminin güçlenmesini göstermektedir.

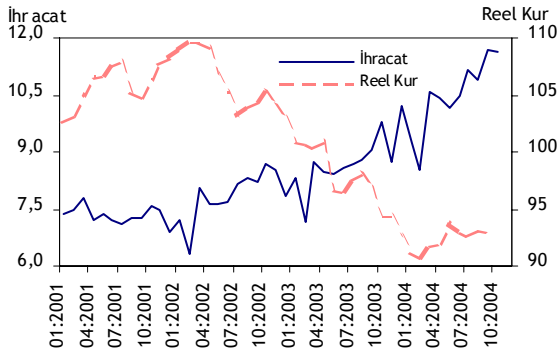
8. Gelişmekte olan Asya ekonomilerinde de büyüme yavaşlayarak sürmektedir. Büyüme oranlarındaki düşüş temelde dış talepteki yavaşlamadan kaynaklanmıştır. Gıda fiyatlarındaki olumlu görünüme bağlı olarak enflasyonist baskılar Kasım ayı itibarıyla azalmıştır. Bölgede ihracat 2004 yılı son çeyreğinde artış eğilimini genel olarak sürdürmüştür.

RAKİP ÜLKELERDE İHRACAT (milyar ABD doları) ve REEL KUR (1995=100)ⁱ

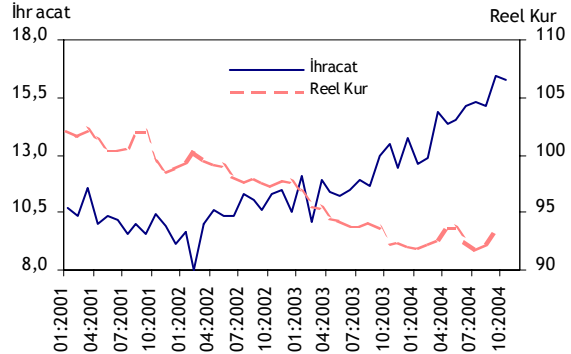
ÇİN

GÜNEY KOREⁱⁱ

MALEZYA



SİNGAPUR



ⁱ Reel kur endeksindeki artış para biriminin güçlenmesini göstermektedir.

ⁱⁱ Güney Kore için reel kur bulunamadığından nominal döviz kuru kullanılmıştır.

Kaynak: IMF.

Yurt İçi Talep ve Üretim Gelişmeleri

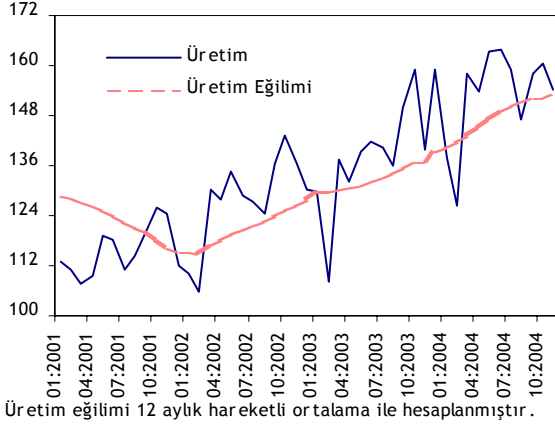
9. Türkiye Ekonomisi, 2004 yılının üçüncü çeyreğinde, yılın ilk yarısına kıyasla önemli ölçüde yavaşlayarak da olsa, büyümeye devam etmiştir. DİE tarafından açıklanan verilere göre, 2004 yılının üçüncü çeyreğinde GSYİH ve GSMH geçen yılın aynı dönemine göre, sırasıyla, yüzde 4,5 ve yüzde 4,7 oranlarında artış göstererek beklentilerin altında gerçekleşmiştir. 2004 yılının ilk dokuz aylık döneminde ise GSYİH ve GSMH, geçen yılın aynı dönemine göre sırasıyla yüzde 8,7 ve yüzde 9,7 oranlarında büyümüştür. Büyümenin üçüncü çeyrekte beklentilerin altında gerçekleşmesinde, iç talepte gözlenen görece yavaşlamanın yanı sıra, geçen yılın aynı dönemindeki yüksek üretim düzeyinin yarattığı baz etkisi de etkili olmuştur. Üretim yönünden, tarım sektörü katma değerinin geçen yılın aynı dönemine göre beklentilerin aksine gerilemesi de büyümeyi olumsuz etkilemiştir.

10. 2004 yılının üçüncü çeyreğinde ekonominin büyümesi üretim yönünden incelendiğinde, tarım ve inşaat sektörü katma değerleri geçen yılın aynı dönemine kıyasla gerilerken, sanayi ve hizmetler sektörlerindeki artışların GSYİH büyümesinde belirleyici olduğu gözlenmiştir. Ekonominin büyümesi talep bileşenleri açısından incelendiğinde ise, 2004 yılının üçüncü çeyreğinde GSYİH büyümesine en yüksek katkısı özel harcamaların yaptığı görülmektedir. Yılın ilk yarısı ile karşılaştırıldığında, özel harcamaların büyümeye katkısı ekonomideki yavaşlamaya paralel olarak azalırken, kompozisyonunda bir değişiklik gözlenmemiştir. Bu çerçevede, dayanıklı, yarı-dayanıklı ve dayanıksız tüketim malları ile makine-teçhizat yatırımları büyümeyi sürükleyen harcama grupları olmuştur. Öte yandan, bu dönemde kamu harcamaları ve net ihracat bileşenlerinin büyümeye katkıları negatif olmuştur. Dikkat çeken diğer bir nokta ise stok değişiminin büyümeye olan katkısının 2001 yılı sonundan bu yana ilk kez negatif olmasıdır.

11. DİE Aylık Sanayi Üretim Endeksi sonuçlarına göre toplam sanayi ve imalat sanayi üretimleri, 2004 yılının Kasım ayında geçen yılın aynı ayına göre sırasıyla yüzde 9,6 ve yüzde 10,1 oranlarında artış göstermiştir. Sanayi üretimi ve imalat sanayi üretimi artış oranları 2004 yılı Ekim ayına göre önemli oranda yükselmiştir. Söz konusu hızlanmada, sanayi üretiminin 2003 yılı Kasım ayında düşük oranda artmasının yarattığı düşük baz

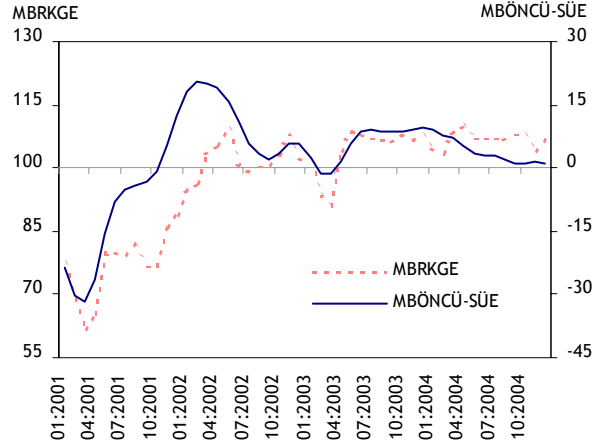
etkisi belirleyici olmuştur. Diğer taraftan, ihracattaki yüksek oranlı artışın da sanayi üretimi büyümesinde etkisi olmuştur.

İMALAT SANAYİİ ÜRETİMİ (1994=100)



Kaynak: DİE.

TÜRKİYE İÇİN ÖNCÜ GÖSTERGELER: MBRKGE, MBÖNCÜ-SÜE (6-aylık % değişim)



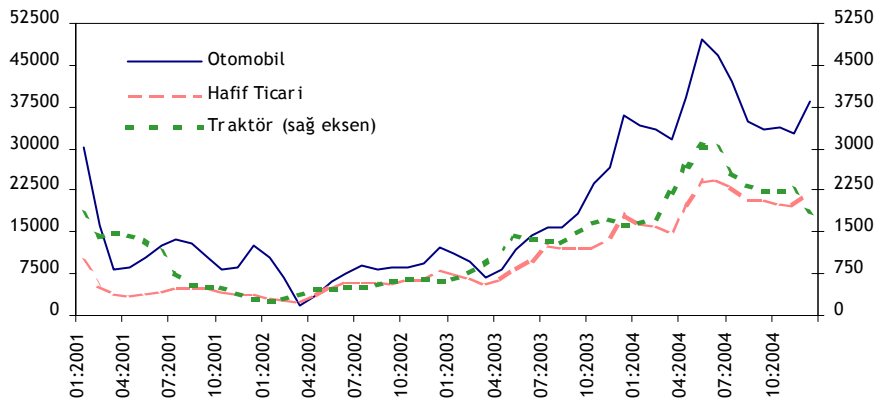
Kaynak: TCMB.

12. DİE tarafından açıklanan verilere göre, imalat sanayi sektöründe kapasite kullanım oranı 2004 yılının Aralık ayında yüzde 84 olarak gerçekleşmiştir. Mevsimsellikten arındırılmış verilere göre kapasite kullanım oranı Aralık ayında bir önceki aya göre 0,1 puan artış göstermiştir. Mevsimsellikten arındırılmış verilere göre kamu sektörü kapasite kullanım oranı Aralık ayında 1,6 puan gerileyerek yüzde 85,2, özel sektör kapasite kullanım oranı 0,5 puan artış göstererek yüzde 81,7 düzeyinde gerçekleşmiştir.

13. Türkiye Cumhuriyet Merkez Bankası (TCMB) tarafından oluşturulan ve Aralık ayında bir önceki aya göre gerileyen bileşik öncü göstergeler endeksinin (MBÖNCÜ-SÜE) altı aylık yüzde değişim oranı, yılın özellikle ikinci yarısında düşme eğilimi göstermiştir. Diğer taraftan, Reel Kesim Güven Endeksi (MBRKGE) Aralık ayında bir önceki aya göre 2,3 puan yükselerek 106,3 değerini almıştır. Endeksin 100'ün üzerinde gerçekleşen değeri, reel kesimin ekonomik faaliyetlere ilişkin güveninin sürdüğüne işaret etmektedir.

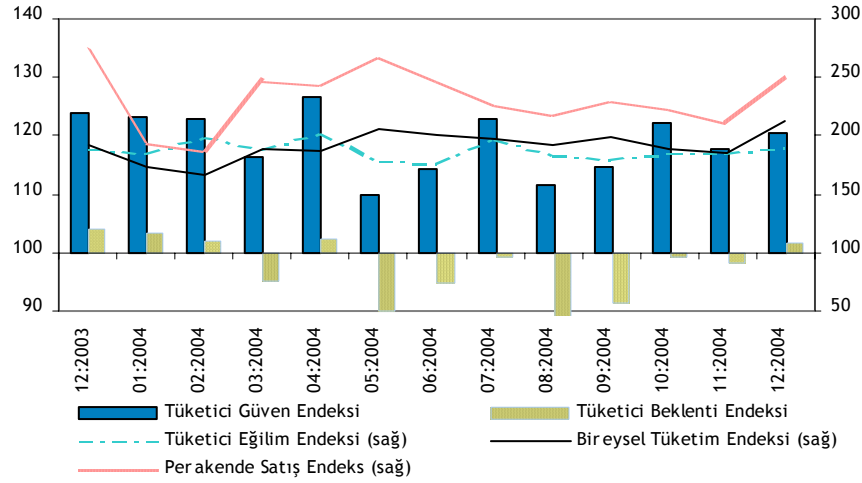
14. Otomobil satışlarının büyüme hızı yılın ikinci çeyreğinde önceki aylara göre yavaşlamakla birlikte, satışlar 2003 yılı aynı dönemine göre ortalama yüzde 81,3 oranında artmıştır. Yılın son çeyrek rakamları otomobil satışları artış hızında diğer aylara göre büyük oranda düşüşe işaret etmektedir. Söz konusu dönemde otomobil satışlarında bir önceki yıla göre yüzde 6,7 oranında artış yaşanmıştır. Diğer taraftan, otomobil satışlarına göre daha istikrarlı bir seyir izleyen, 2004 yılı başından bu yana da belirgin bir artış gösteren ve imalat sanayi sektörlerindeki faaliyet hacmi ile yakın bir ilişkisi olan, hafif ticari araç satışlarındaki büyüme hızının yılın ikinci yarısında gerileme eğiliminde olduğu dikkat çekmektedir.

TAŞIT ARAÇLARI SATIŞI (3-aylık hareketli ortalama, adet)



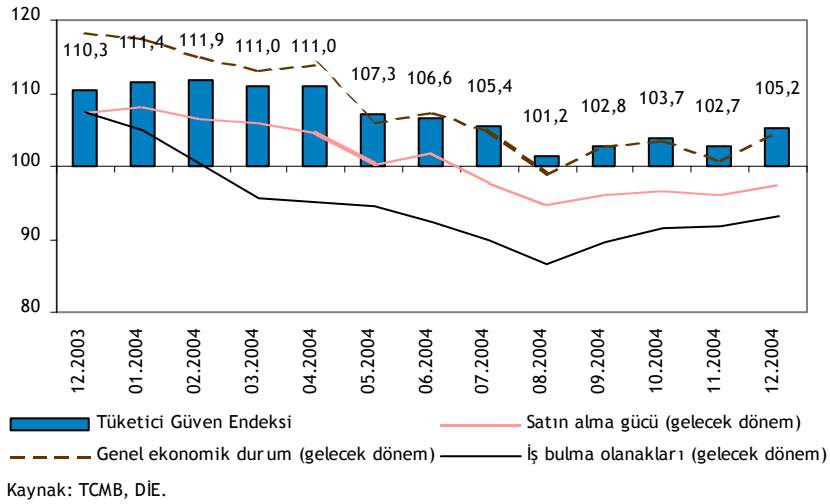
Kaynak: Otomotiv Sanayii Derneği.

CNBC-e ENDEKSLERİ (Ocak 2002=100)



Kaynak: NTVMSNBC.

TÜKETİCİ EĞİLİM ANKETİ



Kaynak: TCMB, DİE.

15. CNBC-e tarafından hazırlanan tüketici güven ve beklenti endekslerinde Aralık ayında bir önceki aya göre artış görülmüştür.

16. TCMB ve DİE tarafından hazırlanan Tüketici Eğilim Anketi Aralık ayı sonuçlarına göre, tüketici güven endeksinde Kasım ayına göre artış yaşanmıştır. Endeksin 100'ün üzerinde olan değeri tüketici güveninin iyimser olduğunu göstermektedir.

Fiyatlar

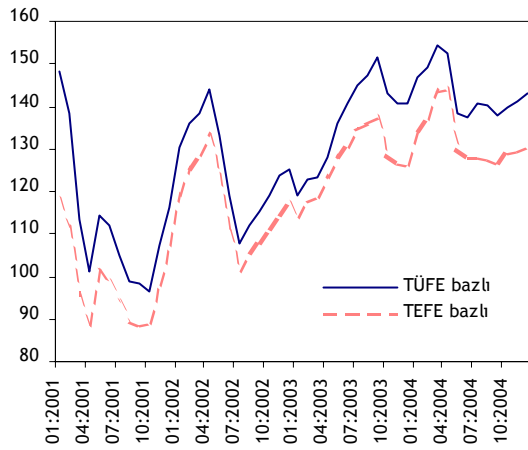
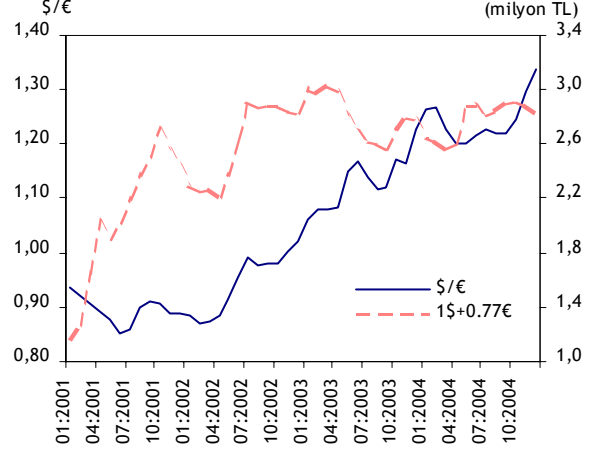
17. 2004 yılının ilk çeyreğinde 1 ABD doları ve 0,77 eurodan oluşan nominal döviz sepeti karşısında değer kazanma eğiliminde olan Türk lirası, Mayıs ayında yüzde 11 oranında değer kaybetmiş, izleyen aylarda nispeten yatay bir seyir izlemiştir. Diğer taraftan, reel kur endekslerine göre Ağustos ve Eylül aylarında değer kaybeden Türk lirası yılın son çeyreğinde sınırlı da olsa reel olarak değer kazanmıştır.

18. Euro, ABD doları karşısında güçlenmeye devam etmektedir. Euro, ABD doları karşısında 2004 yılında ortalama yüzde 9,9 oranında değer kazanmıştır. Böylece 2003 yılında 1,1313 olan ortalama euro/dolar paritesi 2004 yılında 1,2434'e yükselmiştir.

REEL EFEKTİF DÖVİZ KURU (aylık yüzde değişim)ⁱ

	Ara	2004														
		Oca	Şub	Mar	Nis	May	Haz	Tem	Ağu	Eyl	Eki	Kas	Ara			
Türkiye																
TÜFE bazlı	0,1	4,6	1,4	3,4	-1,1	-9,4	-0,5	2,2	-0,3	-1,4	1,3	1,0	1,1			
TEFE bazlı	-0,1	6,1	2,3	4,5	0,6	-9,9	-1,5	0,0	-0,3	-0,6	1,8	0,1	0,9			
Çek Cumhuriyeti	1,0	-1,2	0,0	-1,6	0,2	1,7	1,1	0,1	-0,3	-0,4						
Slovakya	-3,5	0,3	-0,1	3,4	2,3	-0,4	-1,1	-0,1	-0,2	0,3						
Macaristan	-0,4	0,9	1,6	2,9	1,0	0,0	-0,1	1,7	0,4	0,6						
Polonya	0,6	-1,2	-2,9	1,5	0,5	2,1	3,5	2,4	0,5	1,9						
Güney Kore ⁱⁱ	0,5	-0,8	-1,4	-0,1	-1,1	2,1	-1,5	0,0	0,0	-0,9	-0,5	-4,9				
Malezya	-1,7	-1,6	-0,5	1,1	0,2	1,8	-0,8	-0,3	0,6	-0,2						
Singapur	-0,3	-0,1	0,5	0,3	1,1	-0,1	-1,3	-0,8	0,6	0,9						
Çin	-1,4	-0,9	-0,9	2,2	0,8	1,7	-0,8	-0,1	0,9	0,3						

Kaynak: TCMB, IMF.

ⁱ Reel kur endeksindeki artış söz konusu para biriminin güçlenmesini göstermektedir.ⁱⁱ Güney Kore için reel kur bulunmadığından nominal efektif döviz kuru kullanılmıştır.REEL EFEKTİF DÖVİZ KURU
(1995=100)ⁱⁱ Reel kur endeksindeki artış Türk lirasının güçlenmesini göstermektedir.
Kaynak: TCMB.USD/EUR PARİTESİ ve
NOMİNAL DÖVİZ KUR SEPETİ

19. 2003 yılının ikinci yarısından itibaren yükselme eğilimine giren dış ticaret hadleri, 2004 yılı genelinde düşüş yönlü bir eğilim izlemiştir. Kasım ayı itibarıyla dış ticaret hadleri endeksi, yılın en yüksek düzeyine ulaştığı Şubat ayına göre yüzde 3,2 oranında gerilemiştir.

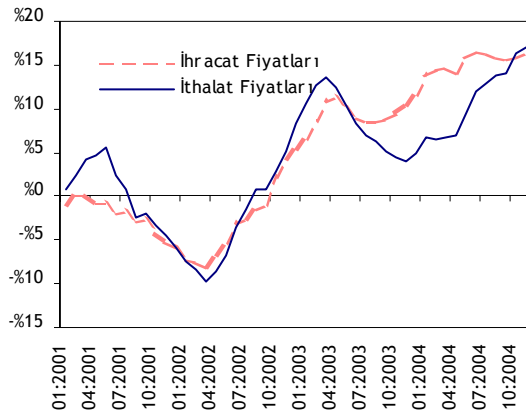
20. İhracat fiyatları Kasım ayında bir önceki aya göre yüzde 4,7 oranında artmıştır. 2004 yılı başında dünya ana metal fiyatlarında meydana gelen artış sonucu yılın ilk beş ayında yükselen ana metal sanayi ihracat fiyat endeksi Haziran ve Temmuz aylarında önemli oranda gerilemiş, ancak Ağustos-Kasım döneminde tekrar yükselmiştir. 2004 yılı genelinde gerileme eğilimi gösteren tekstil ürünleri ihracat fiyatlarında Kasım ayında yüzde 5,5 oranında artış görülmüştür.

21. Kasım ayında ithalat fiyatları bir önceki aya göre yüzde 0,7 oranında artmıştır. Tekstil ürünleri, ana metal, makine teçhizat ile elektrikli makine ve cihaz imalat sanayi fiyatları, fiyat endeksindeki söz konusu artışta önemli belirleyiciler olmuştur.

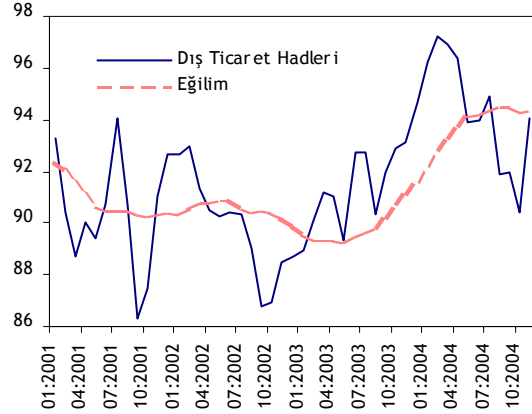
İHRACAT ve İTHALAT FİYAT ENDEKSLERİ (1994=100)

	2004												
	Kas	Ara	Oca	Şub	Mar	Nis	May	Haz	Tem	Ağu	Eyl	Eki	Kas
İhracat Fiyat Endeksi	95,0	99,2	104,9	105,2	104,8	105,2	106,3	105,5	106,0	106,4	105,2	107,6	112,7
İmalat	94,8	99,0	105,1	105,5	104,6	105,1	106,3	105,5	106,1	105,9	104,3	106,5	111,5
Tekstil Ürünleri	91,6	97,4	102,3	100,7	99,9	98,6	98,6	96,6	99,8	95,7	92,8	94,8	100,0
Giyim Eşyası	98,9	107,8	116,8	124,0	115,7	115,7	114,8	115,4	117,5	112,9	106,5	104,3	113,0
Kimyasal Madde ve Ürünler	87,5	91,9	95,4	95,2	91,1	93,5	94,5	95,9	94,6	100,3	105,9	111,7	113,2
Ana Metal Sanayi	107,1	108,3	119,4	122,1	128,0	136,9	145,8	132,2	128,8	140,9	144,5	153,9	162,1
Makine ve Teçhizat İmalatı	91,7	93,4	101,8	99,7	98,9	100,1	97,0	97,2	96,9	99,0	97,1	99,8	104,2
Elektrikli Makine ve Cihazlar	68,3	73,3	79,4	76,0	69,5	70,8	68,2	70,1	68,7	66,9	67,5	72,2	72,0
Motorlu Kara Taşıtları	107,8	109,1	113,8	110,7	110,6	113,0	111,3	115,5	113,5	111,1	113,6	115,3	123,2
İthalat Fiyat Endeksi	102,0	104,8	109,0	108,2	108,1	109,2	113,2	112,3	111,7	115,8	114,4	119,0	119,8
Madencilik ve Taşocakçılığı	164,3	168,5	178,1	173,2	177,6	176,4	189,0	190,1	192,0	215,5	209,8	237,9	228,5
Ham Petrol ve Doğalgaz	176,5	181,8	188,3	182,7	190,7	189,6	203,7	203,0	205,6	232,3	230,0	258,5	245,2
İmalat	94,4	98,2	100,3	100,6	100,6	102,4	105,4	104,8	104,2	105,7	104,9	107,5	109,5
Tekstil Ürünleri	84,0	90,7	91,7	93,8	95,3	95,6	99,4	94,2	102,5	99,5	97,5	94,0	97,5
Kimyasal Madde ve Ürünler	101,9	103,3	109,7	109,2	107,3	110,0	110,9	110,1	109,9	113,4	115,4	114,5	121,5
Ana Metal Sanayi	102,0	107,2	119,8	123,1	132,3	139,1	143,6	138,8	140,4	144,4	144,3	154,7	161,4
Makine ve Teçhizat İmalatı	96,5	98,9	98,6	90,9	92,5	96,9	104,1	102,3	93,8	96,6	93,1	98,8	99,1
Elektrikli Makine ve Cihazlar	66,9	70,0	71,8	73,0	72,4	68,2	71,2	68,5	72,2	69,7	73,7	71,7	74,1
Motorlu Kara Taşıtları	94,6	103,5	100,6	106,3	103,4	101,6	102,3	101,2	103,0	102,5	105,2	106,6	105,4

Kaynak: DİE.

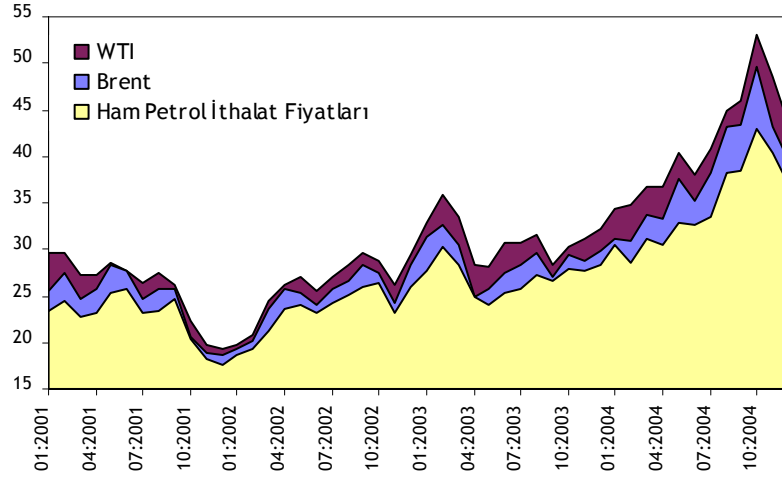
İHRACAT ve İTHALAT FİYATLARI
(3-aylık hareketli ortalama, yıllık % değişim)

Kaynak: DİE.

DIŞ TİCARET HADLERİ
(İhracat Fiyatları/İthalat Fiyatları)

22. 2004 yılı başından bu yana yükselme eğiliminde olan petrol fiyatları söz konusu eğilimini Eylül ve Ekim aylarında da sürdürmüş, hava şartlarının mevsim normallerinden iyi gitmesi nedeniyle Kasım ve Aralık aylarında gerilemiştir. Ancak, 2005 yılı başından itibaren ham petrol fiyatları yeniden yükselmeye başlamıştır. Söz konusu artış çoğunlukla mevsimsel hareketlere dayanırken, kuzey yarımkürede görülen sert kış koşulları ve buna bağlı olarak ABD’de ham petrol ve diğer ısınma yakıtı stoklarında azalmanın da petrol fiyatlarındaki artışta etkisi olmuştur.

HAM PETROL FİYATLARI: BRENT, WTI ve Türkiye'nin Ham Petrol İthalatı Fiyatları
(aylık ortalama, ABD doları/varil)



Kaynak: TCMB, DPT, Energy Information Administration.

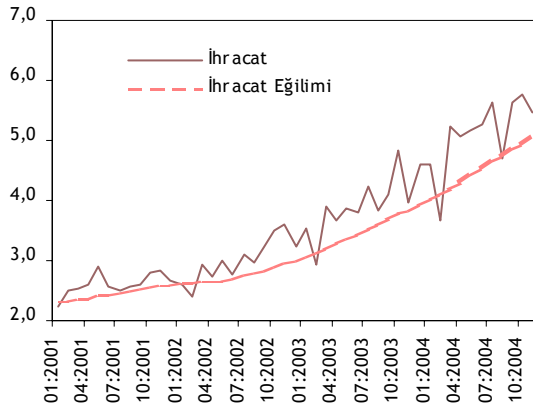
II. İHRACAT

Genel Değerlendirme

23. İhracat 2004 yılı Kasım ayında önceki yılın aynı ayına göre yüzde 37,3 oranında artarak 5,5 milyar ABD doları olmuştur. Yılın ilk on bir ayındaki ihracat artışı yüzde 31,8 olmuş, 12 aylık ihracat ise yüzde 32,5 oranında artarak 60,8 milyar ABD doları seviyesine ulaşmıştır.

24. Birim işgücü maliyetlerindeki reel gerileme ile üretimdeki artış eğilimi, ihracatta 2003 yılında görülen büyümenin 2004 yılında da sürmesini sağlamıştır. Ayrıca, verimlilikte gözlenen artış, dünya ekonomisindeki genişleme eğilimi ve artan ihracat fiyatları bu artışı desteklemiştir.

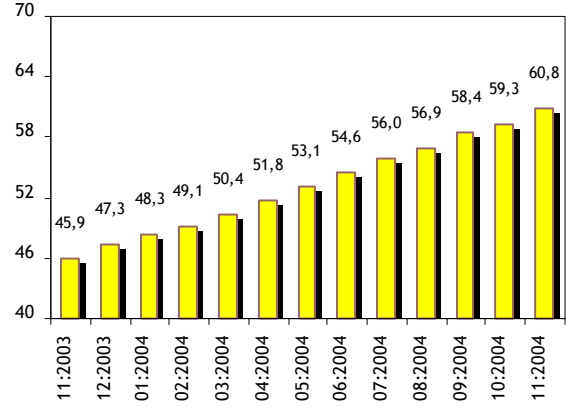
İHRACAT ve İHRACAT EĞİLİMİ'
(milyar ABD doları)



i İhracat eğilimi 12 aylık hareketli ortalama ile hesaplanmıştır.

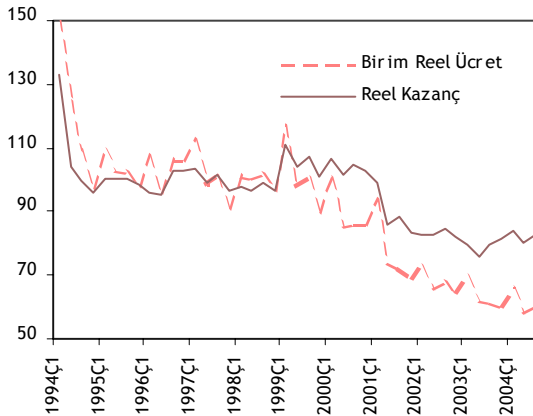
Kaynak: DİE.

İHRACAT
(on iki aylık, milyar ABD doları)



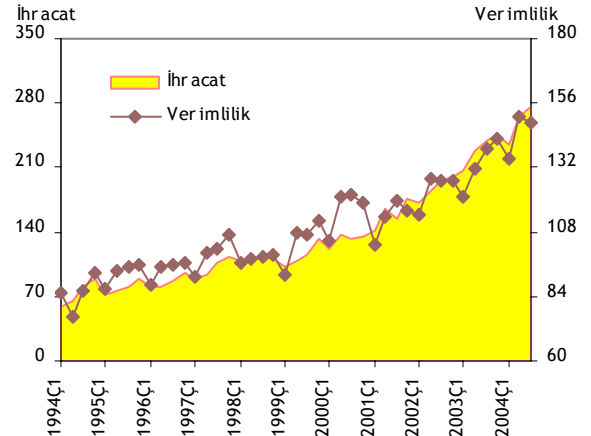
Kaynak: DİE.

ÖZEL İMALAT SANAYİNDE BİRİM REEL ÜCRET
VE REEL KAZANÇ ENDEKSİ (1997=100)



Kaynak: DİE, TCMB.

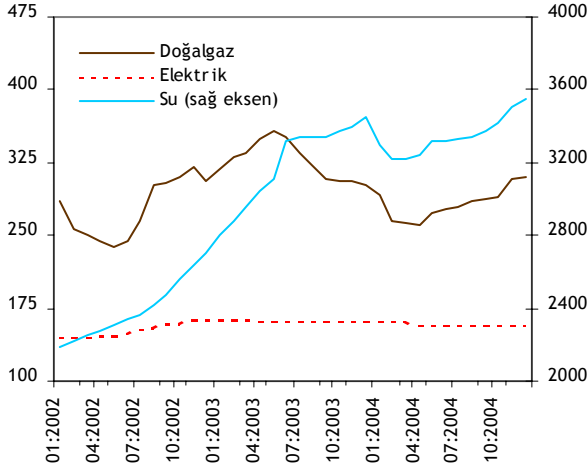
ÖZEL İMALAT SANAYİ İHRACAT MİKTAR VE
VERİMLİLİK ENDEKSİ (1997=100)



Kaynak: DİE.

25. Reel enerji fiyatları, 2002 yılı başından bu yana süren düşme eğilimini 2004 yılı itibarıyla da devam ettirmiştir. Elektrik fiyatlarının istikrarlı seyrine rağmen doğalgaz ve su fiyatlarında özellikle yılın ikinci çeyreğinden itibaren artışlar olmuştur. Ancak, fiyatlar bir önceki yıla kıyasla düşük düzeydedir. Enerji fiyatları (Enerji-TEFE) 2004 yılında ortalama olarak bir önceki yıla göre yüzde 1 oranında gerilemiş, toptan eşya fiyatları (TEFE) ise ortalama olarak yüzde 11,1 oranında artmıştır. Diğer taraftan, enerji maliyetleri açısından öncü gösterge niteliğinde olabilen ve TEFE'de yer alan rafine edilmiş petrol ürünleri ile kok kömürü fiyat endeksi 2004 yılında ortalama yüzde 9,1 oranında artmıştır.

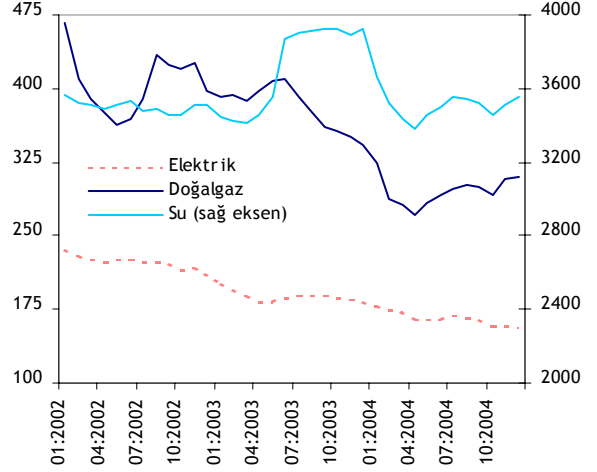
ENERJİ TOPTAN FİYATLARIⁱ (bin TL)



ⁱ TEFE grubu altında yer alan fiyatlar dan elektrik fiyatları KWH başına, doğalgaz ve su fiyatları ise metreküp başına olmak üzere yurtiçindeki peşin fiyatlarıdır.

Kaynak: DİE.

ENERJİ REEL FİYATLARIⁱ (bin TL)



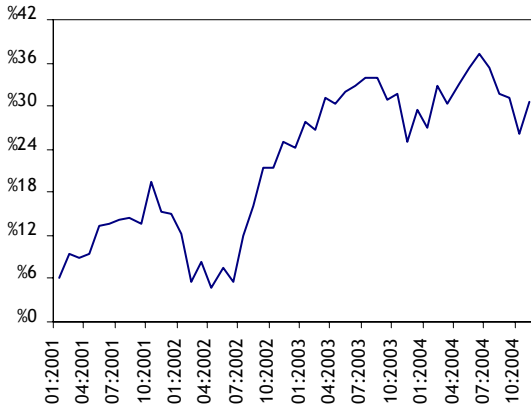
ⁱ Reel fiyatlar hesaplanırken, elektrik, gaz ve su birim fiyatları TEFE'nin Aralık 2004=100 bazlı değerleri kullanılarak deflate edilmiştir.

Kaynak: DİE.

26. Eximbank'ın ihracat sektörüne sağladığı destek 2004 yılında devam etmiştir. Eximbank tarafından ihracat kredilerine uygulanan faiz oranları 2004 yılında gerilemiştir. Eximbank'ın faiz indirim politikasının 2005 yılında da süreceği tahmin edilmektedir. Nitekim, Eximbank, kaynak maliyetlerinde 2005 yılı için öngörülen düşüşleri dikkate alarak, kısa vadeli kredi faiz oranlarını 3 Ocak 2005 tarihinde indirmiştir.

İHRACAT: BÜYÜME ORANI

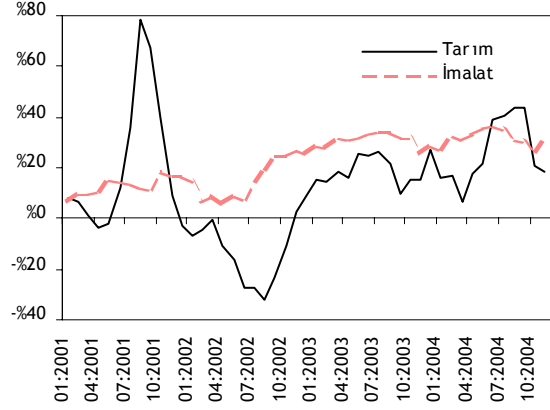
(üç aylık hareketli ortalama, yıllık % değişim)



Kaynak: DİE.

İHRACAT: SEKTÖREL BÜYÜME ORANLARI

(üç aylık hareketli ortalama, yıllık % değişim)



Kaynak: DİE.

27. İmalat sanayiindeki ihracat artış oranlarının üç aylık eğilimi Ağustos-Ekim döneminde gerilemesine rağmen, yüksek düzeyini korumaktadır. Tarım ürünleri ihracat eğilimi Ekim ve Kasım aylarında önemli oranda gerilemiştir.

28. 2004 yılı ilk on bir ayında ihracat artışına en büyük katkıyı yapan mal grupları sırasıyla kara taşıtları ve aksam-parçaları, demir ve çelik, elektrikli makine ve cihazlar, kazanlar-makineler-mekanik cihazlar ile demir ve çelikten eşya ihracatı olmuştur. Söz konusu beş kalemin yüzde 31,8'lik ihracat artışına toplam katkısı 17,6 puan olurken, bunun 6,1 puanı kara taşıtları aksam ve parçalarından kaynaklanmıştır.

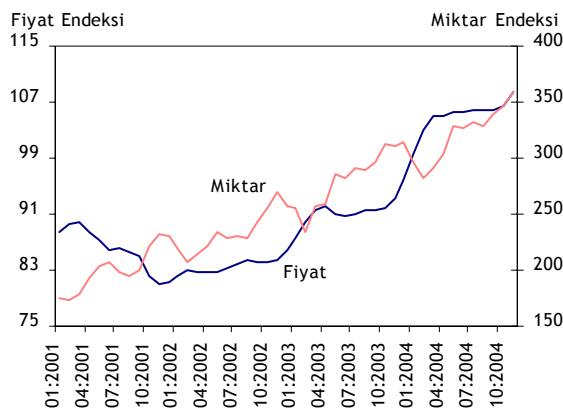
İHRACAT (milyon ABD doları)

	Kasım				Ocak-Kasım			
	2003	2004	% Değişim	% Katkı	2003	2004	% Değişim	% Katkı
Toplam	3970	5452	37,3	..	42658	56227	31,8	..
Tarım ve Ormancılık	288	342	18,6	1,3	2177	2634	21,0	1,1
Balıkçılık	6	18	202,7	0,3	56	86	53,3	0,1
Madencilik ve Taşocakçılığı	45	51	11,5	0,1	428	569	32,9	0,3
İmalat	3611	5012	38,8	35,3	39763	52584	32,2	30,1
Diğer	19	29	55,8	0,3	234	353	51,0	0,3
Önemli Fasıllar:								
Yenilen Meyveler	172	225	30,3	1,3	1215	1661	36,8	1,0
Sebze ve meyvelerden elde edilen müst.	76	97	28,6	0,5	601	854	42,1	0,6
Tuz, kükürt; topraklar ve taşlar	59	63	8,0	0,1	680	822	21,0	0,3
Mineral yakıtlar, mineral yağlar	61	100	65,2	1,0	868	1201	38,3	0,8
Plastik ve mamülleri	78	117	49,3	1,0	833	1188	42,7	0,8
Pamuk, pamuk ipliği, pamuklu mensucat	96	113	18,1	0,4	886	1101	24,2	0,5
Örme giyim eşyası	463	482	4,2	0,5	5228	5646	8,0	1,0
Örülmemiş giyim eşyası	283	349	23,2	1,7	3494	4083	16,9	1,4
Dokumaya elverişli maddelerden hazır eşya	140	169	20,5	0,7	1482	1676	13,1	0,5
İnci, kıymetli taş ve metal mamulleri	91	107	16,9	0,4	756	969	28,2	0,5
Demir ve çelik	182	452	148,3	6,8	2688	4728	75,9	4,8
Demir veya çelikten eşya	119	187	57,6	1,7	1246	1951	56,6	1,7
Kazanlar, makineler, mekanik cihazlar	239	345	44,2	2,7	2689	3691	37,3	2,3
Elektrikli makina ve cihazlar	344	494	43,6	3,8	3040	4209	38,5	2,7
Kara taşıtları ve bunların aksam, parçaları	491	723	47,1	5,8	4755	7337	54,3	6,1

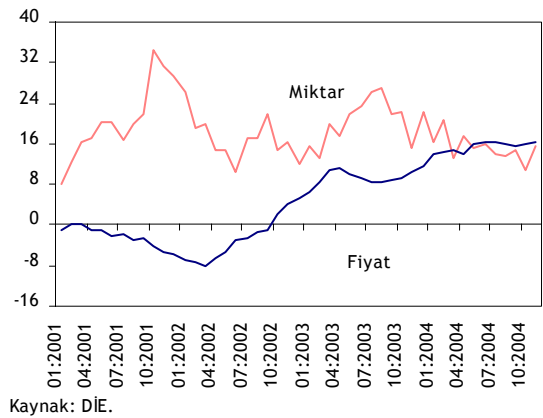
Kaynak: DİE.

29. 2004 yılında ihracat fiyatlarındaki artış eğilimi nominal ihracat artışını belirleyen önemli bir unsur olmuştur. Nitekim, on bir aylık ortalamalara göre ihracat fiyatları 2004 yılı Kasım ayı itibarıyla yüzde 15,9 oranında yükselmiştir. Fiyat hareketleri hariç tutulduğunda ise, miktar endeksleri kullanılarak yapılan hesaplamalara göre ihracattaki reel büyümenin Ocak-Kasım döneminde yüzde 14,3 olduğu görülmektedir.

İHRACAT FİYAT ve MİKTAR ENDEKSLERİ (3-aylık hareketli ortalama, 1994=100)



İHRACAT ENDEKSLERİ: BÜYÜME ORANI (3-aylık hareketli ortalama, yıllık % değişim)



30. Dünyanın en büyük çelik ithalatçısı konumunda olan Çin'in sürüklediği talep artışı, dünya çelik fiyatlarında 2003 ve 2004 yıllarında görülen artışın en büyük belirleyicisi olmuştur. Diğer taraftan, dünya çelik üretiminde 12'nci sırada yer alan Türkiye'nin çelik üretimi 2004 yılında bir önceki yıla göre yüzde 12 oranında artmıştır. Bu çerçevede, olumlu

dünya talep ve fiyat koşulları Türkiye'nin demir çelik ihracatı üzerinde kayda değer etki yapmaktadır. Nitekim, Ocak-Kasım dönemi demir-çelik ihracatının yıllık artış oranı yüzde 75,9 olarak toplam ihracat artışının üzerinde gerçekleşmiştir.

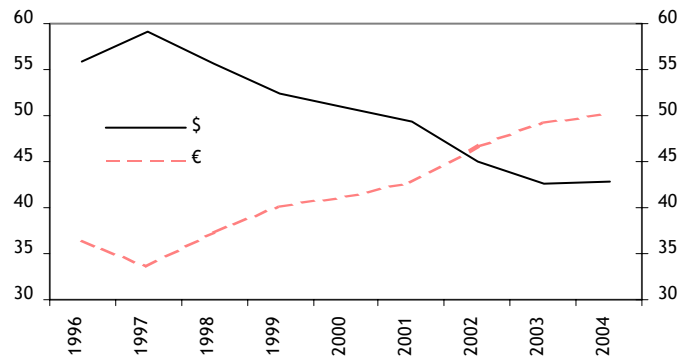
İHRACAT: ÜLKE DAĞILIMI (milyon ABD doları)

	Kasım					Ocak-Kasım				
	2003		2004		%	2003		2004		%
	Değer	Pay (%)	Değer	Pay (%)		Değişim	Değer	Pay (%)	Değişim	
Toplam	3970	..	5452	..	37,3	42658	..	56227	..	31,8
Avrupa Birliği Ülkeleri	2204	55,5	3021	55,4	37,1	23458	55,0	30648	54,5	30,7
AB 15	2081	52,4	2849	52,3	36,9	22166	52,0	28975	51,5	30,7
AB 10	124	3,1	172	3,2	39,5	1292	3,0	1674	3,0	29,5
Diğer Ülkeler	1585	39,9	2208	40,5	39,3	17479	41,0	23311	41,5	33,4
Türkiye Serbest Bölgeleri	180	4,5	223	4,1	23,7	1721	4,0	2267	4,0	31,7
Seçilmiş Ülkeler ve Ülke Grupları										
OECD	2549	64,2	3484	63,9	36,7	27583	64,7	36147	64,3	31,0
Almanya	640	16,1	715	13,1	11,8	6828	16,0	7901	14,1	15,7
İngiltere	336	8,5	510	9,3	51,8	3324	7,8	4927	8,8	48,2
ABD	274	6,9	363	6,7	32,6	3436	8,1	4405	7,8	28,2
İtalya	275	6,9	429	7,9	56,3	2921	6,8	4102	7,3	40,5
Fransa	245	6,2	305	5,6	24,2	2540	6,0	3289	5,8	29,5
İspanya	149	3,7	235	4,3	58,0	1599	3,7	2315	4,1	44,8
Hollanda	123	3,1	193	3,5	56,0	1370	3,2	1888	3,4	37,8
Diğer OECD	508	12,8	735	13,5	44,8	5567	13,1	7320	13,0	31,5
Orta Doğu Ülkeleri	434	10,9	603	11,1	38,9	4548	10,7	6435	11,4	41,5
Rusya	134	3,4	183	3,4	36,3	1241	2,9	1685	3,0	35,7

Kaynak: DİE.

31. 2004 yılı Ocak-Kasım dönemi itibarıyla Avrupa Birliği ülkelerine yapılan ihracatın payında 2003 yılı aynı dönemine göre sınırlı azalış, Orta Doğu ülkelerinin payında ise artış olmuştur. Başlıca OECD ülkelerinden olan ve Türkiye'nin dış ticaret hacmi açısından ilk sırada yer alan Almanya'nın ihracattaki payı bu dönemde yüzde 16'dan yüzde 14,1'e gerilemiştir. Buna karşın, İngiltere, İtalya ve İspanya, Türkiye ihracatında paylarını en fazla artıran OECD ülkeleri olmuştur. Orta Doğu ülkelerine yapılan ihracat yüzde 41,5, Rusya'ya yapılan ihracat ise yüzde 35,7 oranında artarak ihracattaki paylarını yükseltmişlerdir.

32. Euro cinsinden yapılan ihracatın payı artmaya devam etmektedir. 2004 yılı Ocak-Kasım döneminde ihracatın yüzde 50,2'si euro cinsinden, yüzde 42,9'u ise ABD doları cinsinden yapılmıştır. 2003 yılında söz konusu oranlar sırasıyla yüzde 49,3 ve 42,6 olmuştur.

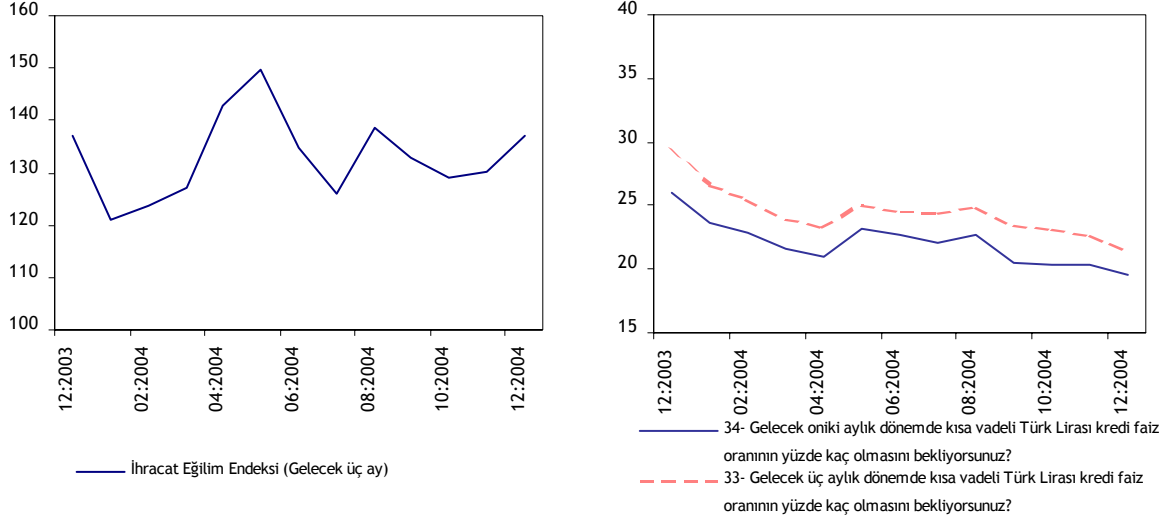
ABD DOLARI ve EURO CİNSİNDEN İHRACAT
(toplam ihracatta % pay)

Kaynak: DİE.

Görünüm

33. TCMB İktisadi Yönelim Anketi'ne göre, gelecek üç ay için gösterge olarak kabul edilen ihracat eğilim endeksi Aralık ayında bir önceki aya göre iyileşme göstermiştir.

İHRACATA İLİŞKİN BEKLENTİLER



Kaynak: TCMB İktisadi Yönelim Anketi.

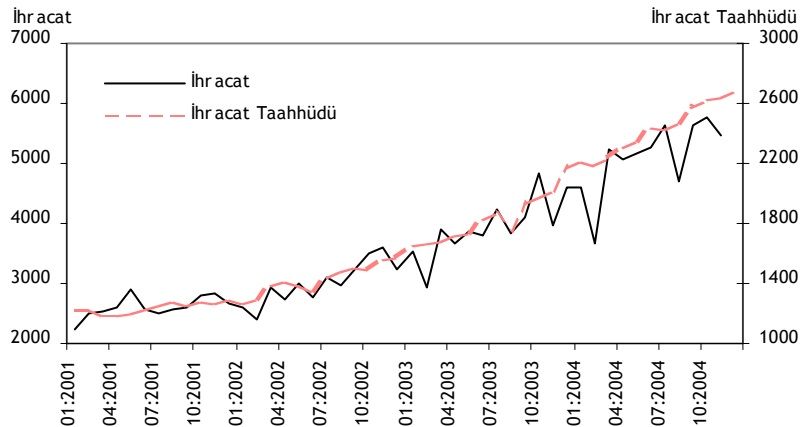
34. İhracatın finansman maliyeti göstergesi olarak düşünülebilecek olan gelecek üç ve on iki aya ilişkin kredi faiz oranı beklentisindeki düşme eğilimi Mayıs ayında durmuş, Eylül ve izleyen aylarda yeniden aşağı yönde olacağını bekleyenler lehine gelişmiştir. Buna göre Aralık ayında gelecek üç aya ilişkin kredi faiz oranı beklentisi yüzde 21,5, on iki aya ilişkin kredi faiz oranı beklentisi ise yüzde 19,6 olmuştur.

35. Dahilde işleme rejimi kapsamında bulunulan ihracat taahhüdü hacmi, 2004 yılında önceki yıla göre yüzde 23,1, söz konusu rejime tâbi olarak yapılması öngörülen ithalat ise yüzde 26,8 oranında artmıştır.

DAHİLDE İŞLEME KAPSAMINDAKİ İHRACAT TAHHÜDÜ

(12 aylık hareketli ort.) ve

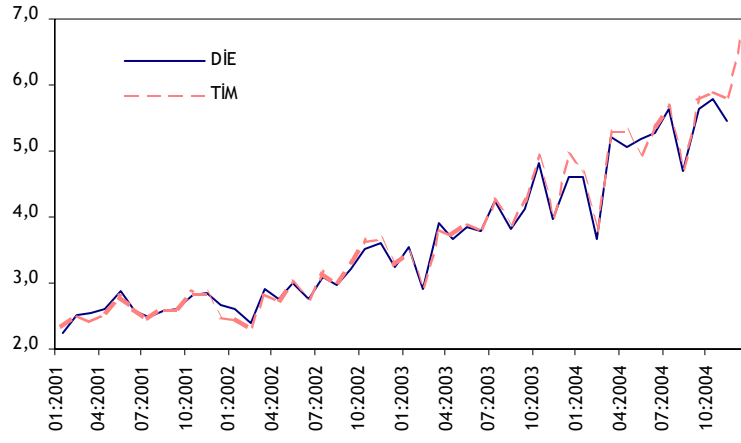
TOPLAM İHRACAT (milyon ABD doları)



Kaynak: DTM, DİE.

36. Türkiye İhracatçılar Meclisi (TİM) verilerine göre ihracat Aralık ayında yüzde 36,7 oranında artışla 6,7 milyar ABD doları seviyesinde gerçekleşmiştir. Bunun sonucunda TİM kayıtlarına göre 2004 yılı ihracatı 64 milyar ABD dolarına ulaşmıştır. 2005 Ocak ayının ilk üç haftasına ait günlük TİM verileri ihracattaki artışın bu ayda da sürdüğünü göstermektedir.

İHRACAT: DİE-TİM KARŞILAŞTIRMASI (milyar ABD doları)



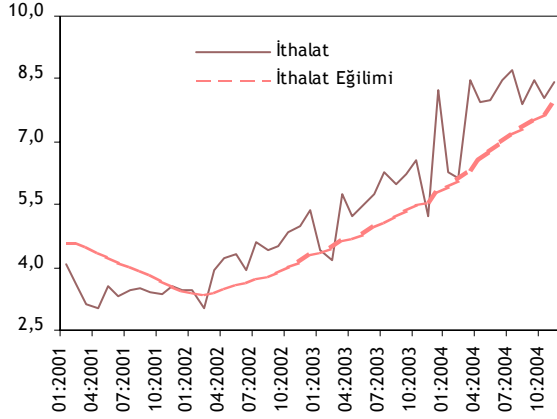
Kaynak: DİE, TİM.

III. İTHALAT

Genel Değerlendirme

37. İthalat 2004 yılı Kasım ayında önceki yıla göre yüzde 60,4 oranında artarak 8,4 milyar ABD doları olmuştur. Böylelikle, Ocak-Kasım döneminde ithalat 86,8 milyar ABD dolarına, on iki aylık ithalat ise yüzde 43 oranında artarak 95,1 milyar ABD dolarına ulaşmıştır.

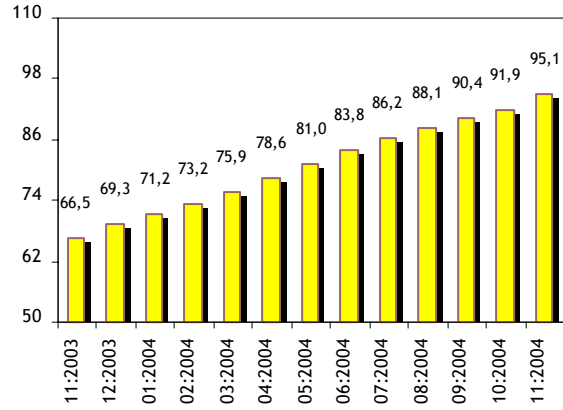
İTHALAT ve İTHALAT EĞİLİMİ¹ (milyar ABD doları)



¹ İthalat eğilimi 12 aylık hareketli ortalama ile hesaplanmıştır.

Kaynak: DİE.

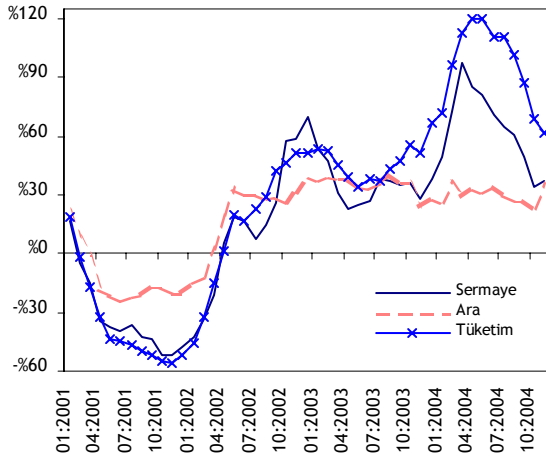
İTHALAT (on iki aylık, milyar ABD doları)



Kaynak: DİE.

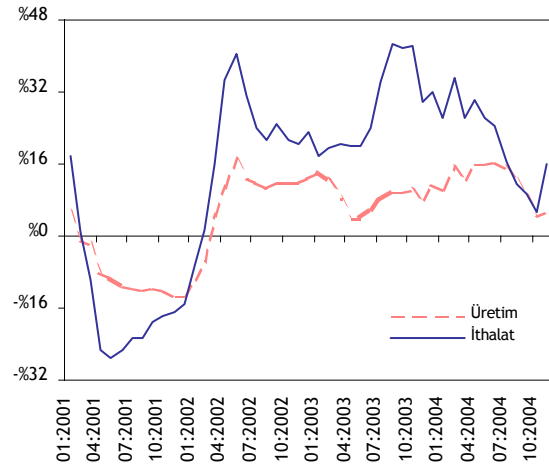
38. Yurt içi sanayi üretimindeki ve tüketim talebindeki artış ile yatırım harcamalarındaki hızlı artış, 2004 yılında ithalattaki yükselmeye etkili olmuştur. Ayrıca, bu dönemde ithalat fiyatlarındaki artış eğilimi ithalatı artırıcı etki yapmıştır.

İTHALAT: BÜYÜME ORANLARI (üç aylık hareketli ortalama, yıllık % değişim)



Kaynak: DİE.

İMALAT SANAYİ ÜRETİM ve ARA MALI İTHALAT ENDEKSLERİ: BÜYÜME ORANLARI (üç aylık hareketli ortalama, yıllık % değişim)

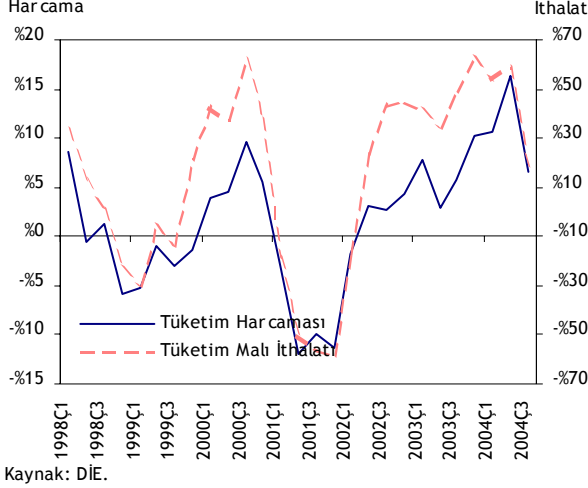


Kaynak: DİE.

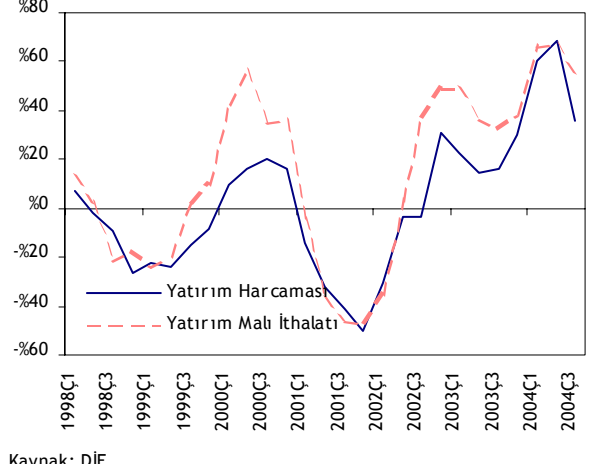
39. Ocak-Kasım döneminde toplam ihracat artışının altında bir büyüme gösteren ara malı ithalatının Kasım ayında diğer aylara göre büyük oranda arttığı görülmektedir. Diğer taraftan, 2004 yılı içinde toplam içindeki payları artan sermaye ve tüketim malları ithalatının artış hızında yılın ikinci yarısından itibaren gerileme görülmektedir. Tüketim malları ithalatı içinde en büyük paya sahip olan binek otomobil ithalatı ertelenmiş talebin karşılanmış olmasının yanı sıra, alınan tedbirlerin de etkisiyle son iki ayda bir önceki yılın aynı dönemine göre sadece yüzde 6,1 oranında artmıştır. Yılın ilk dokuz ayındaki binek otomobil ithalatındaki artış oranı yüzde 166,5 olarak gerçekleşmişti. Diğer taraftan, Kasım

ayında dayanıklı tüketim malları ithalatı yüzde 78,5, yarı dayanıklı tüketim malları ithalatı yüzde 72,6, dayanıksız tüketim malları ithalatı yüzde 50,1 oranında artış göstermiştir.

**ÖZEL NİHAİ TÜKETİM HARCAMALARI ve
TÜKETİM MALI İTHALATI: REEL
(yıllık yüzde değişim)**



**ÖZEL SEKTÖR YATIRIM HARCAMALARI ve
YATIRIM MALI İTHALATI: REEL
(yıllık yüzde değişim)**



40. 2004 yılı Ocak-Kasım döneminde ithalat artışına en fazla katkıyı yapan mal grupları kara taşıtları ile aksam ve parçaları, kazanlar-makineler-mekanik cihazlar, elektrikli makine ve cihazlar, demir ve çelik ile ham petrol dahil mineral yakıt ve yağlar ithalatı olmuştur. Söz konusu beş kalemin yüzde 42,1'lik ithalat artışına toplam katkısı 25,4 puan olurken, bunlardan kara taşıtları aksam ve parçalarının ithalat büyümesine katkısı 7,8 puan olmuştur.

İTHALAT (milyon ABD doları)

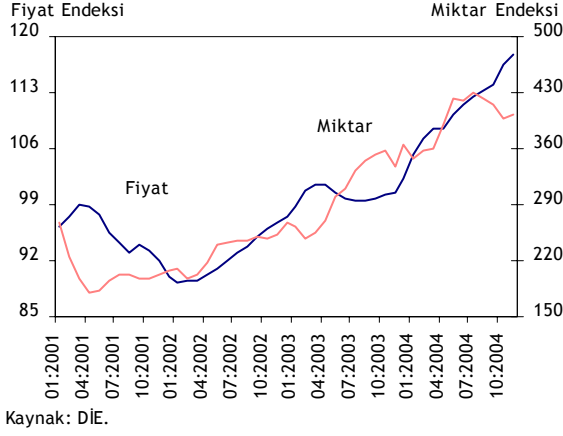
	Kasım				Ocak-Kasım			
	2003	2004	% Değişim	% Katkı	2003	2004	% Değişim	% Katkı
Toplam	5245	8414	60,4	..	61105	86824	42,1	..
Sermaye Malları	873	1432	64,1	10,7	9443	15278	61,8	9,5
Ara Malları	3630	5815	60,2	41,7	44768	58626	31,0	22,7
Tüketim Malları	696	1127	62,0	8,2	6497	12446	91,5	9,7
Diğer	46	39	-14,9	-0,1	397	475	19,6	0,1
Önemli Fasıllar:								
Mineral yakıtlar, mineral yağlar	952	1330	39,8	7,2	10437	12671	21,4	3,7
Ham petrol	390	593	52,2	3,9	4413	5572	26,3	1,9
Organik kimyasal ürünler	159	256	61,1	1,9	2107	2665	26,5	0,9
Eczacılık ürünleri	155	231	48,9	1,4	1815	2480	36,6	1,1
Plastik ve mamulleri	226	442	95,4	4,1	2874	4277	48,8	2,3
Kağıt ve Karton	83	138	66,0	1,0	1045	1370	31,2	0,5
Pamuk, pamuk ipliği, pamuklu mensucat	102	164	61,0	1,2	1486	1800	21,1	0,5
İnci, kıymetli taş ve metal mamulleri	72	224	209,8	2,9	2596	3357	29,4	1,2
Demir ve çelik	370	779	110,3	7,8	4237	6925	63,5	4,4
Kazanlar, makineler, mekanik cihazlar	732	1185	61,9	8,6	8722	11835	35,7	5,1
Elektrikli makine ve cihazlar	437	752	72,0	6,0	4819	7484	55,3	4,4
Kara taşıtları ve bunların aksam, parçaları	615	893	45,2	5,3	4381	9176	109,4	7,8
Hava taşıtları	18	24	32,7	0,1	142	1192	740,5	1,7
Optik alet ve cihazlar	103	170	65,4	1,3	1149	1647	43,3	0,8

Kaynak: DİE.

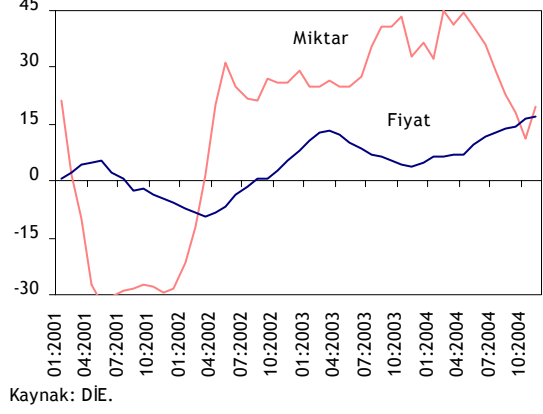
41. İthalat fiyatlarındaki artış eğilimi, 2004 yılında nominal ithalat artışını önemli oranda etkilemiştir. On bir aylık ortalamalara göre ithalat fiyatları 2004 yılı Kasım ayı itibarıyla yüzde 12,2 oranında yükselmiştir. Fiyat hareketleri hariç tutulduğunda ise, miktar

endeksleri kullanılarak yapılan hesaplamalara göre ithalattaki reel büyümenin Ocak-Kasım döneminde yüzde 28,6 olduğu görülmektedir.

İTHALAT FİYAT ve MİKTAR ENDEKSLERİ (3-aylık hareketli ortalama, 1994=100)



İTHALAT ENDEKSLERİ: BÜYÜME ORANI (3-aylık hareketli ortalama, yıllık % değişim)



42. Ocak-Kasım döneminde Avrupa Birliği ve Orta Doğu ülkeleri ile yapılan ithalatın payında 2003 yılına kıyasla gerileme olmuştur. Diğer taraftan, Asya ülkelerinden Kore ve Çin ile Rusya ve Ukrayna'nın ithalattaki paylarındaki artış dikkat çekicidir.

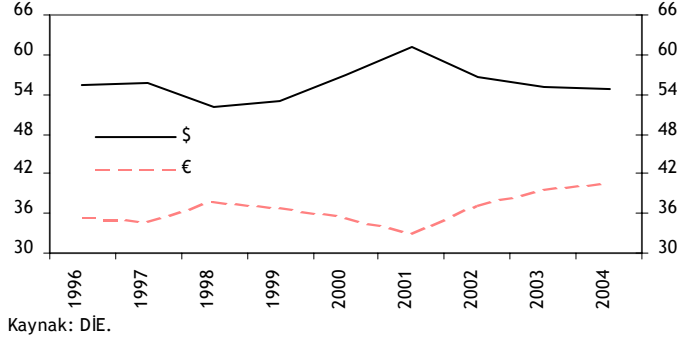
İTHALAT: ÜLKE DAĞILIMI (milyon ABD doları)

	Kasım					Ocak-Kasım				
	2003		2004		%	2003		2004		%
	Değer	Pay (%)	Değer	Pay (%)		Değişim	Değer	Pay (%)	Değer	
Toplam	5245	..	8414	..	60,4	61105	..	86824	..	42,1
Avrupa Birliği Ülkeleri	2559	48,8	3897	46,3	52,2	29182	47,8	40830	47,0	39,9
AB 10	2425	46,2	3631	43,2	49,8	27593	45,2	38135	43,9	38,2
AB 15	135	2,6	266	3,2	97,1	1589	2,6	2696	3,1	69,6
Diğer	2641	50,4	4453	52,9	68,6	31397	51,4	45257	52,1	44,1
Türkiye Serbest Bölgeleri	44	0,8	65	0,8	46,4	526	0,9	737	0,8	40,1
Seçilmiş Ülkeler ve Ülke Grupları										
OECD	3187	60,8	4962	59,0	55,7	38431	62,9	53436	61,5	39,0
Almanya	731	13,9	1069	12,7	46,2	8120	13,3	11167	12,9	37,5
İtalya	413	7,9	596	7,1	44,2	4805	7,9	6157	7,1	28,1
Fransa	349	6,7	529	6,3	51,7	3601	5,9	5697	6,6	58,2
A.B.D.	204	3,9	310	3,7	52,5	3127	5,1	4209	4,8	34,6
İngiltere	242	4,6	380	4,5	56,8	3143	5,1	3885	4,5	23,6
İsviçre	142	2,7	250	3,0	76,3	2721	4,5	3040	3,5	11,7
İspanya	165	3,1	276	3,3	67,0	1719	2,8	2913	3,4	69,4
Japonya	135	2,6	225	2,7	66,3	1662	2,7	2384	2,7	43,4
G. Kore	107	2,0	245	2,9	130,1	1132	1,9	2291	2,6	102,4
Diğer OECD	699	13,3	1082	12,9	54,7	9532	15,6	13983	16,1	46,7
Orta Doğu Ülkeleri	296	5,6	502	6,0	69,8	3972	6,5	4660	5,4	17,3
Rusya	560	10,7	777	9,2	38,8	4793	7,8	7751	8,9	61,7
Çin	207	3,9	396	4,7	91,4	2236	3,7	3936	4,5	76,0
Ukrayna	99	1,9	242	2,9	144,0	1172	1,9	2194	2,5	87,3

Kaynak: DİE.

43. 2004 yılı Ocak-Kasım döneminde ithalatın yüzde 40,5'i euro cinsinden, yüzde 54,8'i ise ABD doları cinsinden yapılmıştır. 2003 yılında söz konusu oranlar sırasıyla yüzde 39,7 ve 55,1 olmuştur.

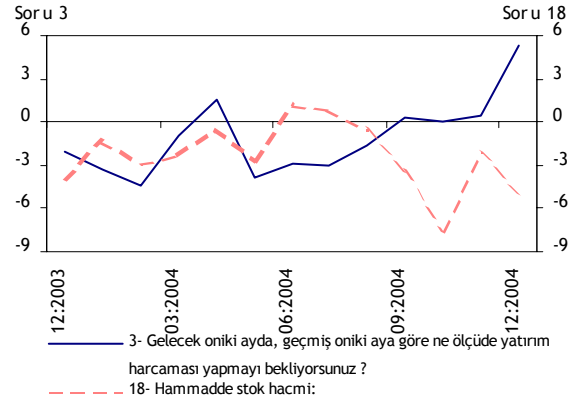
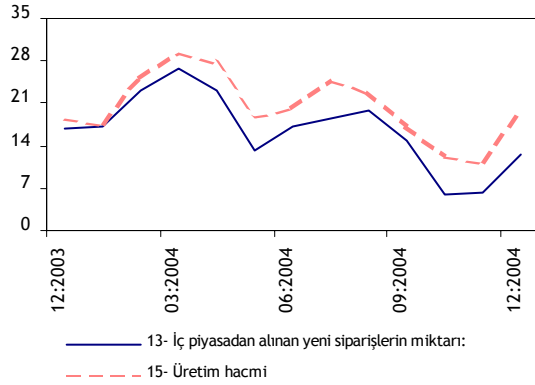
ABD DOLARI ve EURO CİNSİNDEN İTHALAT (toplam ithalatta % pay)



Görünüm

44. TCMB İktisadi Yönelim Anketi Aralık ayı verilerine göre gelecek döneme ilişkin iç talep eğilimi incelendiğinde, gerek üretim hacmi, gerekse iç piyasadan alınan sipariş beklentilerinde iyileşme görülmektedir. Yatırım harcaması eğilimi ise artış göstermiştir.

İTHALATA İLİŞKİN BEKLENTİLER

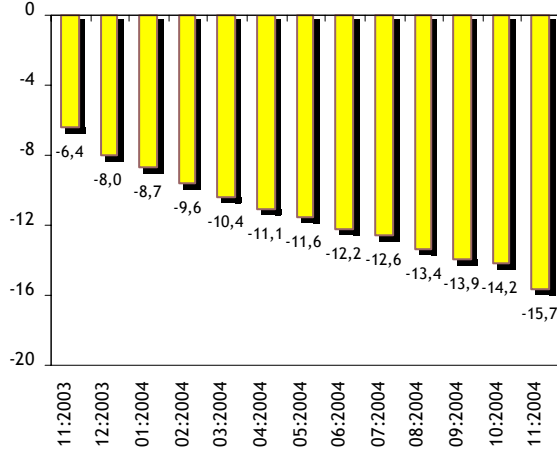


IV. CARİ İŞLEMLER

45. Cari işlemler Kasım ayında 2 milyar ABD doları, Ocak-Kasım döneminde ise 12,7 milyar ABD doları açık vermiştir. Böylelikle, on iki aylık cari işlemler açığı 15,7 milyar ABD doları olmuştur.

CARİ İŞLEMLER DENGESİ

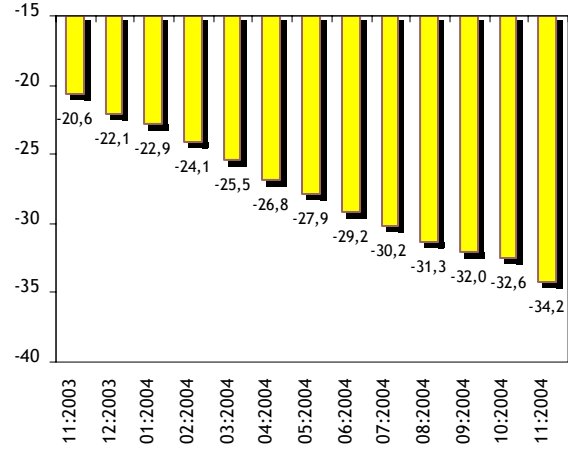
(on iki aylık, milyar ABD doları)



Kaynak: TCMB.

DIŞ TİCARET DENGESİ

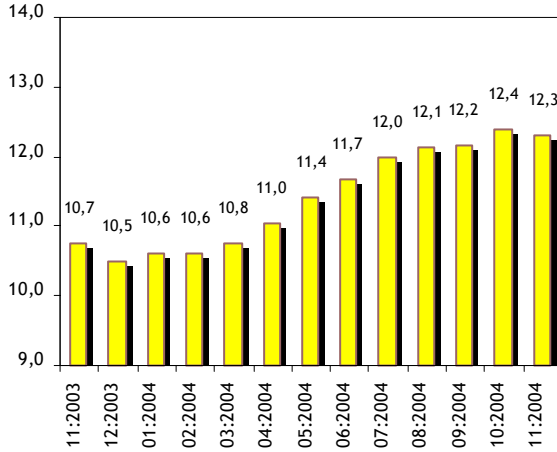
(on iki aylık, milyar ABD doları)



Kaynak: TCMB.

HİZMETLER DENGESİ

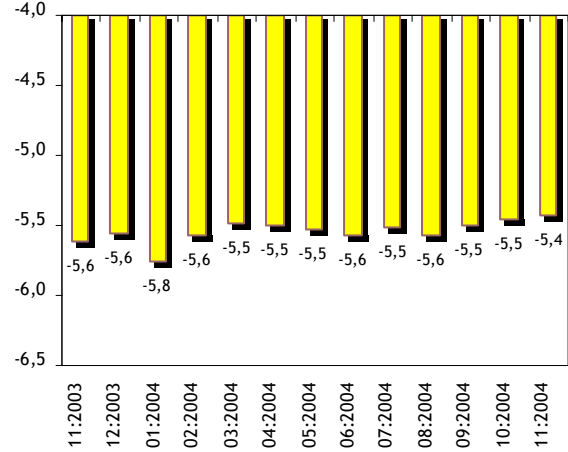
(on iki aylık, milyar ABD doları)



Kaynak: TCMB.

YATIRIM GELİRİ DENGESİ

(on iki aylık, milyar ABD doları)



Kaynak: TCMB.

46. 2004 yılı ilk on bir ayındaki cari işlemler açığının temel belirleyicisi dış ticaret gelişmeleri olmuştur. Hizmetler hesabı, turizm gelirlerindeki büyük oranlı artış neticesinde 2003 yılı Ocak-Kasım döneminde 10,4 milyar ABD dolarından bu yılın aynı döneminde 12,2 milyar ABD dolarına yükselmiştir. Yatırım gelirleri hesabı geçen yıla göre sınırlı düşüş göstererek 5,1 milyar ABD doları açık vermiştir. Cari transferler ise işçi gelirleri ile resmi transferlerde görülen artışa bağlı olarak, bir önceki yıla göre yüzde 11,8 oranında yükselerek 1 milyar ABD doları olmuştur.

47. 2004 yılı ilk yarısında yüzde 12,2 oranında artan bavul ticareti gelirleri, son beş ayda ortalama yüzde 5,5 oranında gerilemiştir.

CARİ İŞLEMLER (milyon ABD doları)

	2003												2004
	Oca-Kas	Oca	Şub	Mar	Nis	May	Haz	Tem	Ağu	Eyl	Eki	Kas	
Cari İşlemler Dengesi	-5098	-939	-2214	-2186	-1705	-1329	-1483	-739	22	92	-231	-2029	-12741
Dış Ticaret Dengesi	-11210	-970	-1795	-2256	-1918	-1860	-2234	-2173	-2267	-1967	-1362	-2090	-20892
Toplam Mal İhracatı	46257	4872	3945	5558	5430	5539	5597	5885	5063	5999	6217	5826	59931
Toplam Mal İthalatı	-57467	-5842	-5740	-7814	-7348	-7399	-7831	-8058	-7330	-7966	-7579	-7916	-80823
Hizmetler Dengesi	10383	390	159	393	560	1011	1000	1750	2759	2226	1395	543	12186
Gelir	17896	1125	914	1190	1429	1819	1960	2752	3674	3381	2300	1586	22130
Gider	-7513	-735	-755	-797	-869	-808	-960	-1002	-915	-1155	-905	-1043	-9944
Yatırım Geliri Dengesi	-5187	-458	-638	-390	-424	-557	-391	-443	-577	-281	-333	-567	-5059
Gelir	2001	271	229	268	147	183	181	234	197	223	181	218	2332
Gider	-7188	-729	-867	-658	-571	-740	-572	-677	-774	-504	-514	-785	-7391
Cari Transferler	916	99	60	67	77	77	142	127	107	114	69	85	1024
İşçi Gelirleri	662	81	54	58	63	64	54	70	83	84	58	70	739
Bilgi için:													
Bavul Ticareti	3599	256	280	341	358	369	316	247	369	357	437	374	3704
Parasal Olmayan Altın (net)	-2378	-212	-298	-280	-357	-224	-218	-442	-297	-299	-206	-200	-3033
Turizm Geliri	12713	602	503	608	773	1165	1332	2154	3024	2483	1642	810	15096
Faiz Geliri	559	41	64	49	39	58	64	47	52	68	62	85	629
Faiz Gideri	-4226	-219	-412	-310	-262	-447	-282	-264	-576	-328	-309	-555	-3964

Kaynak: TCMB.

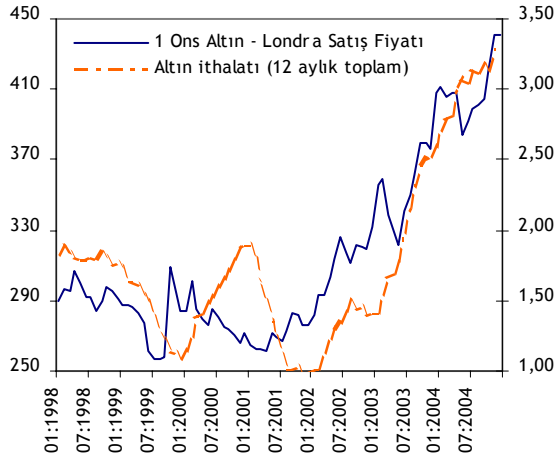
48. Altın fiyatlarında 2003 yılında görülen artış eğilimi 2004 yılında da devam etmiştir. Özellikle ABD dolarının gelişmiş ülke para birimlerine karşı değer kaybetme sürecinin hızlanmasıyla beraber yatırımcıların altına olan talebinin arttığı görülmektedir.

49. Altın fiyatlarının artmasının etkileri Türkiye'nin altın ithalatı rakamlarına yansımıştır. 2003 yılında bir önceki yıla göre yüzde 84,5 oranında artan Türkiye'nin işlenmiş altın ithalatı, 2004 yılının ilk on bir ayında da yüzde 27,7 oranında yükselmiştir. Söz konusu artış büyük oranda fiyat etkisinden kaynaklanmaktadır. Söz konusu dönemde altının ons fiyatı bir önceki yıla göre yüzde 15 oranında artmıştır.

ALTIN İTHALATI

(12-aylık, milyar ABD doları) ve

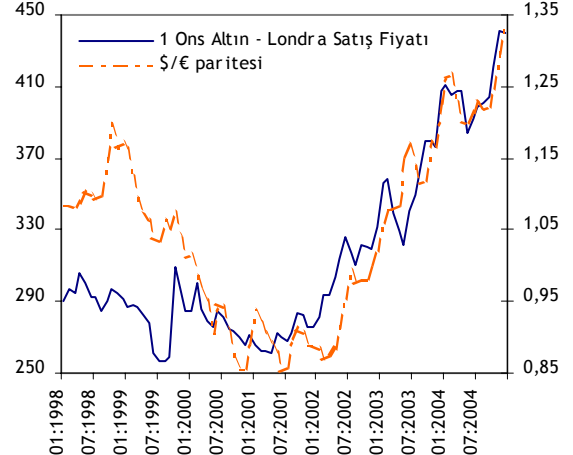
ALTIN FİYATLARI (aylık ort., ABD doları)



Kaynak: TCMB, DİE.

USD/EUR PARİTESİ ve

ALTIN FİYATLARI (aylık ort., ABD doları)



50. DİE tarafından açıklanan turizm gelirleri, 2004 yılında yüzde 20,3 oranında artarak 15,9 milyar ABD doları olmuştur. Bu dönemde çıkış yapan ziyaretçi sayısında yüzde 24,3 oranında artış kaydedilmiştir. Ziyaretçilerin kişi başına ortalama harcaması 2003 yılında 810 ABD dolarından 2004 yılında 784 ABD dolarına gerilemiştir.

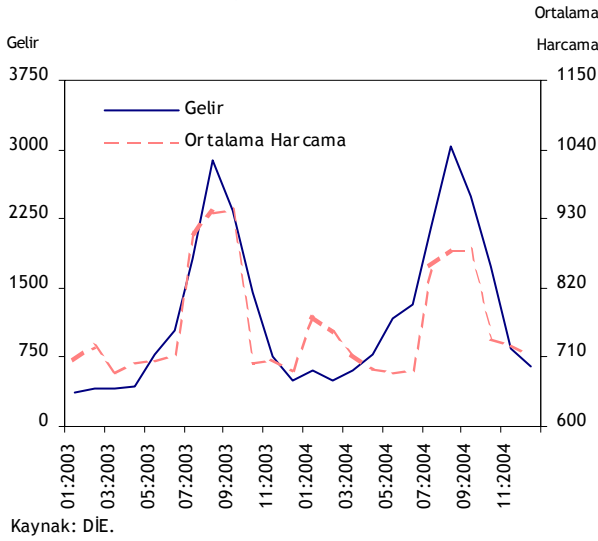
TURİZM GELİRLERİ

	2003	2003				2004				2004
	Oca-Ara	Ç1	Ç2	Ç3	Ç4	Ç1	Ç2	Ç3	Ç4	Oca-Ara
Turizm Gelirleri (milyon ABD doları)	13203	1201	2259	7032	2711	1713	3270	7661	3244	15888
Kişi Sayısı (bin kişi)	16302	1702	3186	7549	3866	2299	4747	8786	4432	20263
Ortalama Harcama (ABD doları)	810	706	709	931	701	745	689	872	732	784

Kaynak: DİE.

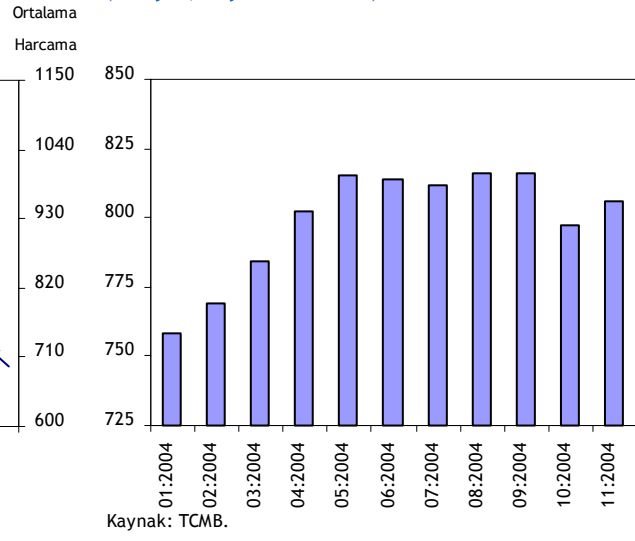
51. DİE tarafından açıklanan Çıkış Yapan Ziyaretçiler Anketi verilerine göre 2004 yılında elde edilen turizm gelirinin 12,1 milyar ABD doları yabancı ziyaretçilerden, 3,8 milyar ABD doları ise yurt dışında yerleşik vatandaş ziyaretçilerden elde edilmiştir.

TURİZM GELİRLERİ (aylık, milyar ABD doları),
ORTALAMA HARCAMA (aylık, ABD doları)



Kaynak: TCMB, DİE.

İŞÇİ GELİRLERİ: ÖZEL
(12 aylık, milyon ABD doları)



52. Yatırım geliri hesabında 2004 yılı Ocak-Kasım döneminde görülen 5,1 milyar ABD dolarlık açığın en önemli belirleyicileri portföy yatırımı ve faiz giderleri olmuştur. Bu dönemde faiz giderlerinde 2003 yılına göre düşüş görülmüştür. Söz konusu düşüşte özellikle Merkez Bankası ile, Genel Hükümet ve bankalar dışında kalan diğer sektörlerin faiz giderlerinde yaşanan gerileme etkili olmuştur.

53. 2003 yılı ilk on bir ayında 662 milyon ABD doları olan işçi gelirleri bu yılın aynı döneminde 739 milyon ABD doları olmuştur.

V. SERMAYE HAREKETLERİ

54. 2004 yılı Kasım ayında finans hesabı 749 milyon ABD doları fazla vermiştir. IMF kredileri ve resmi rezerv değişimleri hariç tutulduğunda; söz konusu ayda 137 milyon ABD doları sermaye çıkışı olurken, Ocak-Kasım döneminde 12,6 milyar ABD doları, 12 aylık olarak ise 14,7 milyar ABD doları net sermaye girişi olmuştur.

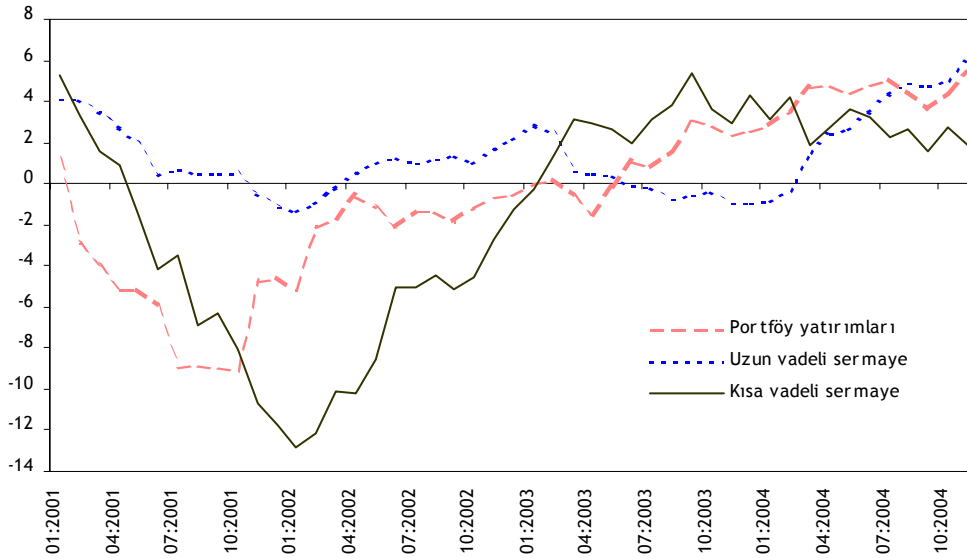
55. Ocak-Kasım döneminde ise cari işlemlerdeki 12,7 milyar ABD dolarlık açığa karşılık olarak, doğrudan yatırımlarda 1,3 milyar ABD doları, portföy yatırımlarında 4,9 milyar ABD doları, diğer yatırımlarda 3,3 milyar ABD doları sermaye girişi gözlenmiştir. Resmi rezervler bu dönemde 0,7 milyar ABD doları artarken, net hata ve noksan kalemi 3,8 milyar ABD doları fazla vermiştir.

SERMAYE VE FİNANS HESABI (milyon ABD doları)

	2003										2004
	Oca-Kas	Mar	Nis	May	Haz	Tem	Ağu	Eyl	Eki	Kas	Oca-Kas
Sermaye ve Finans Hesabı	1987	52	323	1241	45	1961	-16	-507	-72	749	8943
Finans Hesabı	1987	52	323	1241	45	1961	-16	-507	-72	749	8943
Doğrudan Yatırımlar	1066	-11	18	105	304	260	40	151	-4	3	1329
Portföy Yatırımları	2167	341	-193	195	1010	17	103	333	1025	397	4940
Diğer Yatırımlar	1384	-388	1900	-167	-502	377	1066	-291	-520	-1030	3333
Rezerv Varlıklar	-2630	110	-1402	1108	-767	1307	-1225	-700	-573	1379	-659
Net Hata Noksan	3111	2134	1382	88	1438	-1222	-6	415	303	1280	3798
<i>Bilgi için:</i>											
Uzun Vade	-1207	489	973	349	473	1050	324	210	286	852	5814
Kısa Vade	3021	-416	686	-83	-518	-450	561	-45	-584	-1389	558
IMF Kredileri	-430	-461	241	-433	-457	-223	181	-456	-222	-493	-3039

Kaynak: TCMB.

SERMAYE HAREKETLERİ (on iki aylık, milyar ABD doları)



Kaynak: TCMB.

56. Vadelerine göre sermaye akımlarına bakıldığında, uzun vadeli sermaye girişlerinin payının özellikle yılın ikinci çeyreğinden itibaren arttığı görülmektedir. Yılın ilk on bir ayında görülen sermaye girişlerinin¹ 0,6 milyar ABD dolarının kısa vadeli, 5,8 milyar ABD dolarının ise uzun vadeli nitelikte olmuştur. Uzun vadeli sermaye akımlarında bankacılık ve

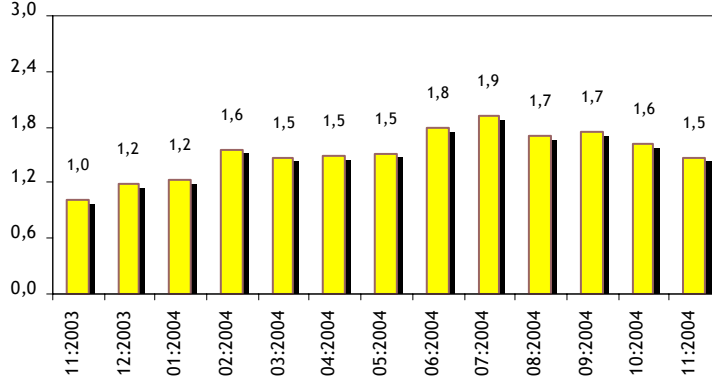
¹ Doğrudan yatırımlar ve portföy yatırımları hariç.

bankacılık dışı özel sektörlerin kullandıkları uzun vadeli krediler, kısa vadeli sermaye akımlarında ise bankaların kullandıkları kısa vadeli krediler belirleyici olmuştur.

57. Yılın ilk on bir ayında gerçekleşen net 1,3 milyar ABD dolarlık net doğrudan yatırım, büyük ölçüde yurt dışı yerleşiklerin yurt içinde sermaye yatırımları ve gayrimenkul alımlarından kaynaklanmıştır. Yurtiçinde yerleşik kişilerin yurtdışında yaptıkları net doğrudan yatırımlar ise bu dönemde bir önceki yılın aynı dönemine göre yüzde 79 oranında artarak 788 milyon ABD doları olmuştur. Ayrıca, diğer sermaye kalemi altında gösterilen ve doğrudan sermaye yatırımı olarak kabul edilen, yabancı şirketlerin yurt dışındaki ortaklarından sağladığı uzun vadeli krediler net 305 milyon ABD doları olmuştur.

DOĞRUDAN YATIRIMLAR

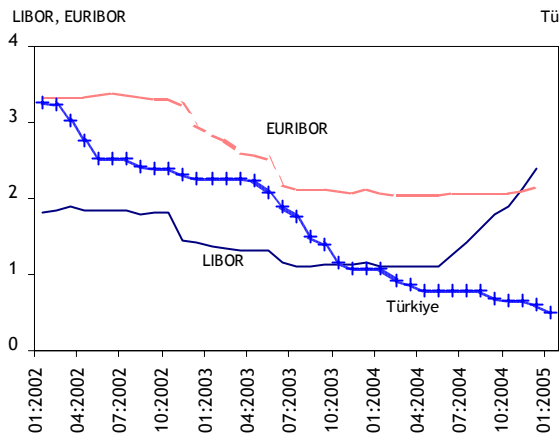
(on iki aylık, milyar ABD doları)



Kaynak: TCMB.

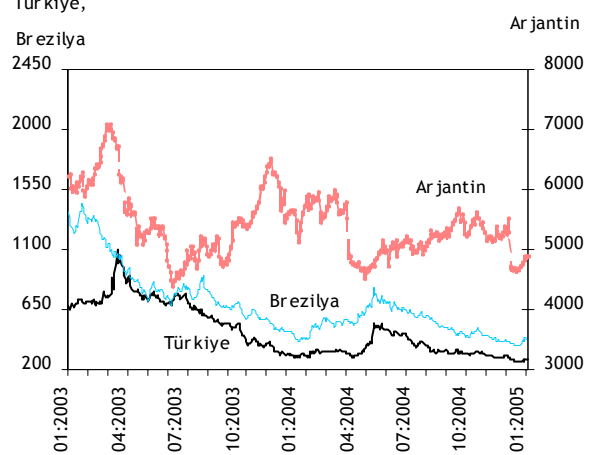
58. LIBOR'da ABD Merkez Bankası FED'in faiz artırma politikasına paralel olarak görülen yükselme eğilimi yılın son çeyreği itibarıyla sürerken, EURIBOR istikrarlı seyretmektedir. Özellikle gelişmekte olan ülkelerde Mayıs ayında yükselen getiri farkları (spread), Haziran ayında yeniden gerileme eğilimine girmiş, hisse senedi fiyatlarında da Haziran ayı ve sonrasında toparlanma görülmüştür. Gerek makroekonomik istikrar, gerekse FED'in faiz oranları arttırımında temkinli olacağı sinyali, ikincil piyasa getiri farklarının FED'in faiz arttırma süreci öncesindeki düzeyine gerilemesinde etkili olmuştur.

FAİZ ORANLARI (aylık ortalama, yüzde)



LIBOR: 1-ay vadeli ABD doları mevduat için önerilen faiz oranı.
EURIBOR: 1-ay vadeli euro mevduat için önerilen faiz oranı.
Türkiye için: Bankalararası para piyasasında oluşan gecelik faiz oranı.
Kaynak: IMF, www.euribor.org, TCMB.

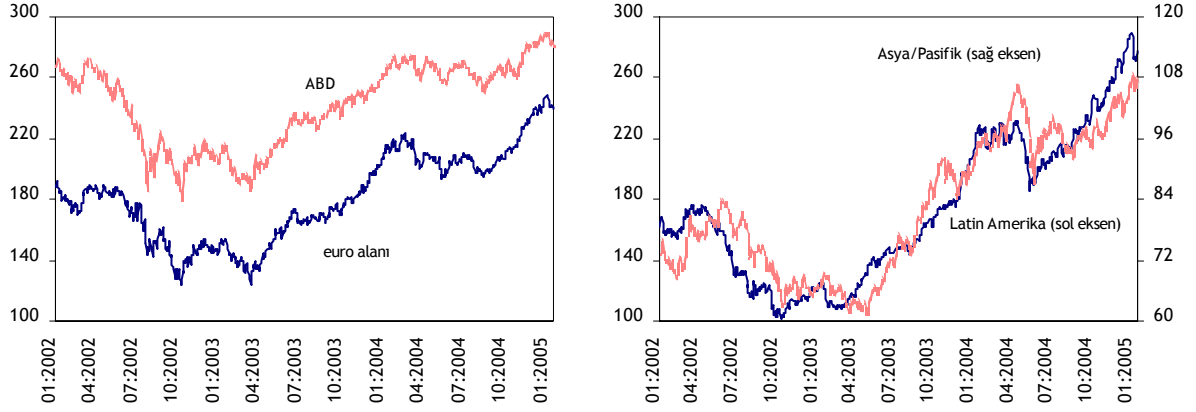
İKİNCİL PİYASA GETİRİ FARKLARI (baz puan)



Getiri Farkı (spread): Ülkelerin devlet tahvilleri getirileri ve ABD Hazine tahvil getirileri arasındaki fark.

Kaynak: JPMorgan.

DOW JONES HİSSE SENEDİ FİYAT ENDEKSLERİ



Kaynak: Dow Jones.

59. FED 2004 yılı içinde dört defa (30 Haziran, 10 Ağustos, 21 Eylül ve 10 Kasım) yükselttiği gösterge niteliğindeki faiz oranlarını 14 Aralık tarihinde yeniden 0,25 puan artırarak yüzde 2,25'e çıkarmıştır. İngiltere Merkez Bankası da 5 Ağustos 2004 tarihinde, yıl başından bu yana faiz oranlarını dördüncü kez 0,25 puan artırarak yüzde 4,75 olarak açıklamıştır. Yıl içinde üç kez faiz indirimi yapan Kanada Merkez Bankası, 8 Eylül ve 19 Ekim 2004 tarihlerinde faiz oranlarını 0,25'er puan artırmıştır. Diğer taraftan, Avrupa Merkez Bankası 2004 yılında faiz oranlarında herhangi bir değişiklik yapmamıştır.

60. Enflasyon bekleşilerindeki düşüş, Avrupa Birliği ve IMF ile ilişkilerin olumlu yönde ilerlemesi gibi gelişmelerin desteğiyle ve mali disiplinden ve yapısal reformlardan sapma olmayacağı varsayımları altında 2004 yılı başında yüzde 26 olan gecelik borçlanma oranı yıl içinde dört kez indirilmiştir. TCMB tarafından en son 20 Aralık 2004 tarihinde düşürülen Bankalararası Para Piyasası ve İMKB Repo/Ters Repo Pazarı'nda uygulanan kısa vadeli faiz oranları, 11 Ocak 2005 tarihi itibarıyla yeniden düşürülmüştür. Bunun sonucunda, gecelik borçlanma faiz oranı yüzde 18'den yüzde 17'ye, borç verme faiz oranı ise yüzde 22'den yüzde 21'e inmiştir.

PORTFÖY YATIRIMLARI (aylık, milyon ABD doları)

	2003										2004
	Oca-Kas	Mar	Nis	May	Haz	Tem	Ağu	Eyl	Eki	Kas	Oca-Kas
Portföy Yatırımları	2167	341	-193	195	1010	17	103	333	1025	397	4940
Varlıklar	-1197	512	273	56	-145	-180	-317	-401	-505	-253	-1332
Genel Hükümet	-28	0	-6	-5	-4	-5	0	-2	-1	0	-23
Bankalar	-705	346	427	157	-21	-37	-344	-303	-309	-346	-265
Diğer Sektörler	-464	166	-148	-96	-120	-138	27	-96	-195	93	-1044
Yükümlülükler	3364	-171	-466	139	1155	197	420	734	1530	650	6272
Hisse Senetleri	952	157	-96	-60	131	90	-47	183	37	212	953
Borç Senetleri	2412	-328	-370	199	1024	107	467	551	1493	438	5319
Genel Hükümet	2589	-328	-370	199	1024	107	467	551	1493	438	5319
Yurt İçi	1080	896	-370	199	274	616	467	-178	493	438	3360
Yurt Dışı	1509	-1224	0	0	750	-509	0	729	1000	0	1959
Bankalar	-177	0	0	0	0	0	0	0	0	0	0

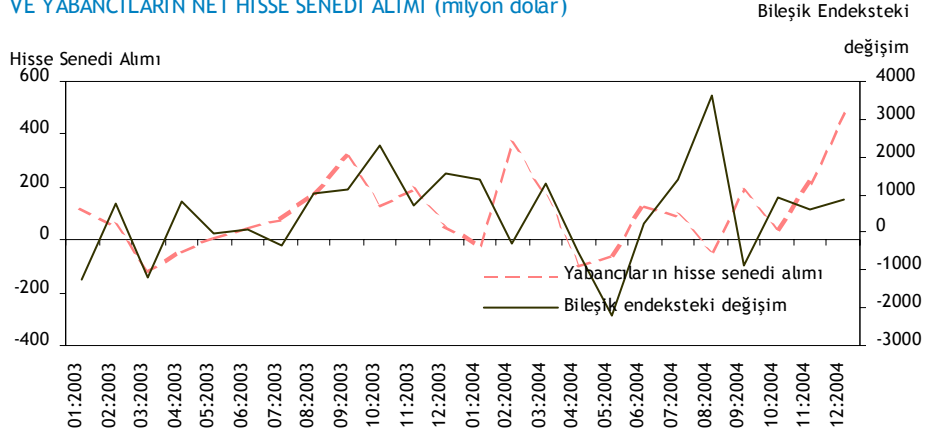
Kaynak: TCMB.

61. Yurt dışı piyasalarda Türkiye ekonomisine ilişkin oluşan olumlu görünüm neticesinde Türk tahvilleri 2004 yılı genelinde değer kazanmıştır. Söz konusu olumlu gelişmelere paralel olarak yıl içinde Hazine yurt dışı piyasalardan tarihinin en düşük borçlanma maliyeti ile altı kez tahvil ihracı yoluyla borçlanma imkânı bulmuştur. Hazine'nin 2004 yılındaki tahvil ihraçları 5,8 milyar ABD doları, geri ödemeleri ise 3,8 milyar ABD doları olmuştur. Diğer taraftan, Hazine 2005 yılı Ocak ayında 2 milyar ABD doları tutarında

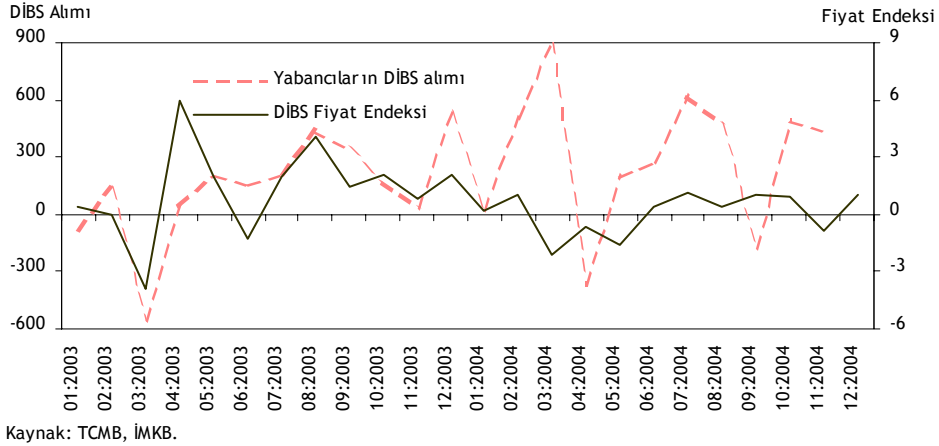
yeni bir tahvil ihracı daha gerçekleştirmiştir. Vadesi 20 yıl olan söz konusu tahvil ihracı ile birlikte, 2005 yılı borçlanma programının yaklaşık üçte biri karşılanmıştır.

62. Yurt dışı yerleşiklerin yurt içinde menkul kıymet alımlarında 2004 yılında önemli oranda artış olmuştur. Söz konusu alımların özellikle DİBS üzerinde yoğunlaştığı görülmektedir. Ocak-Kasım döneminde yurt dışı yerleşiklerin İMKB’de hisse senedi alımı net 953 milyon ABD doları, DİBS alımı net 3,4 milyar ABD doları olmuştur. Diğer taraftan, İMKB verilerine göre yabancılar Aralık ayında net 475 milyon ABD dolarlık hisse senedi alımı yapmışlardır.

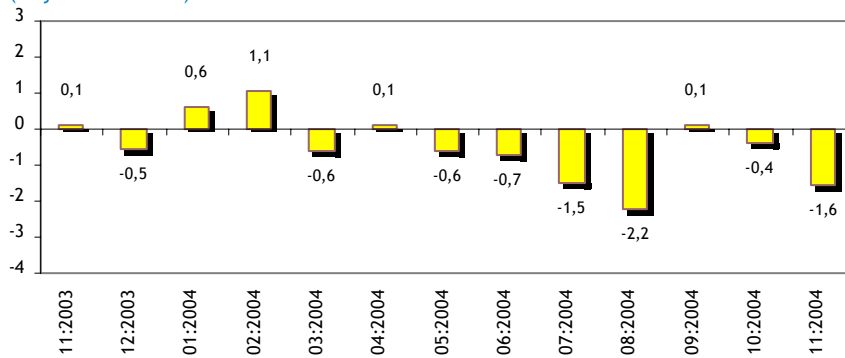
İMKB BİLEŞİK ENDEKSİ (aylık ortalamadaki değişim) VE YABANCILARIN NET HİSSE SENEDİ ALIMI (milyon dolar)



İMKB DİBS FİYAT ENDEKSİ (aylık yüzde değişim) VE YABANCILARIN NET DİBS ALIMI



BANKALARIN DÖVİZ VARLIKLARINDAKİ DEĞİŞİMⁱ (milyar ABD doları)

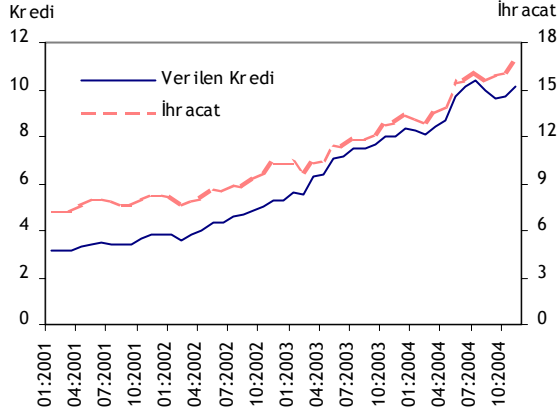


ⁱ (+) işaret azalışı göstermektedir.

63. Türkiye’de yerleşik bankalarca yurtdışı muhabirleri nezdinde tutulan cari ve depo hesaplarından oluşan bankaların döviz varlıkları kalemi yılın ilk on ayında dalgalı bir seyir izlemiş olmakla birlikte yıl genelinde artmıştır. Yılın ilk on bir ayında bankaların döviz varlıkları net 5,8 milyar ABD doları artarak bu tutarda sermaye çıkışına yol açmıştır.

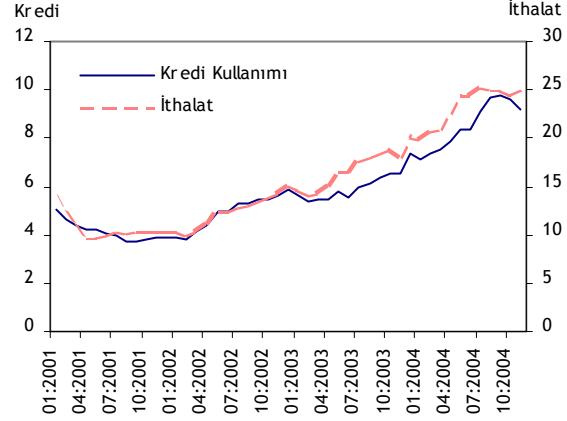
64. Dış ticaret hacminde görülen yüksek oranlı artışlar ticari kredi kullanımına da yansımıştır. Ocak-Kasım döneminde ihracat yüzde 31,8 oranında, yurt dışına açılan ticari krediler ise yüzde 32 oranında artmıştır. Benzer şekilde ithalat yüzde 42,1 oranında büyürken, ticari kredi kullanımını da aynı dönemde yüzde 45,9 oranında artmıştır.

YURT DIŞINA AÇILAN TİCARİ KREDİLER ve İHRACAT (üç aylık, milyar ABD doları)



Kaynak: TCMB, DİE.

TİCARİ KREDİ KULLANIMI ve İTHALAT (üç aylık, milyar ABD doları)



Kaynak: TCMB, DİE.

DİĞER YATIRIMLAR (aylık, milyon ABD doları)

	2003										2004
	Oca-Kas	Mar	Nis	May	Haz	Tem	Ağu	Eyl	Eki	Kas	
Diğer Yatırımlar	1384	-388	1900	-167	-502	377	1066	-291	-520	-1030	3333
Varımlar	-249	-1310	-274	-840	-1095	-1324	-1743	-69	-619	-1678	-6587
Ticari Krediler	-752	-640	-379	-165	-399	61	665	-176	-358	36	-959
Krediler	-392	-17	30	-44	82	152	-136	53	170	-122	496
Bankaların Döviz Varlıkları	1256	-619	111	-594	-746	-1512	-2235	90	-387	-1555	-5752
Yükümlülükler	1633	922	2174	673	593	1701	2809	-222	99	648	9920
Ticari Krediler	1559	695	466	323	369	694	452	207	141	-182	3429
Krediler	-1261	236	1682	303	-125	1157	1811	-230	-199	1169	6149
Merkez Bankası	-1356	-461	-194	-433	-457	-156	-481	-456	-155	-493	-3935
Genel Hükümet	-1001	-286	664	-222	-324	477	552	-157	-279	-193	-42
IMF Kredileri	926	0	435	0	0	-67	662	0	-67	0	896
Uzun Vade	-1927	-286	229	-222	-324	544	-110	-157	-212	-193	-938
Bankalar	578	126	527	399	319	309	1216	95	-80	1838	5276
Uzun Vade	-101	-150	37	50	506	26	20	172	279	1024	2148
Kısa Vade	679	276	490	349	-187	283	1196	-77	-359	814	3128
Diğer Sektörler	518	857	685	559	337	527	524	288	315	17	4850
Uzun Vade	231	832	635	537	317	459	341	244	269	48	4365
Kısa Vade	287	25	50	22	20	68	183	44	46	-31	485
Mevduatlar	1227	-12	16	25	316	-182	515	-230	148	-339	183
Merkez Bankası	491	-5	-20	-36	-19	36	7	-66	-53	-47	-192
Uzun Vade	-262	-20	-28	-34	-25	22	-4	-62	-48	-40	-270
Kısa Vade	753	15	8	-2	6	14	11	-4	-5	-7	78
Bankalar	736	-7	36	61	335	-218	508	-164	201	-292	375

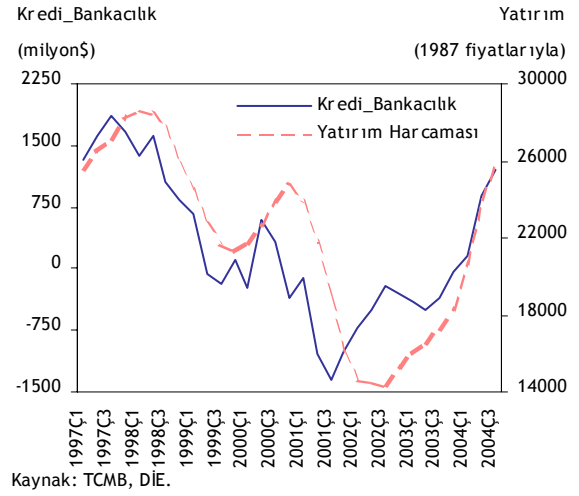
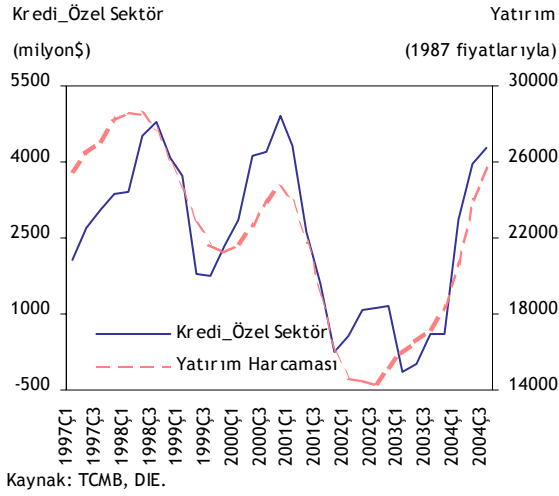
Kaynak: TCMB.

65. Merkez Bankası 2001 yılı ve öncesinde kullanılan IMF kredilerinin geri ödemesine 2004 yılında devam etmiş, yılın ilk on bir ayında Merkez Bankası'na 3,9 milyar ABD doları IMF geri ödemesi yapılmıştır.

66. Bankacılık sektörünün 2003 yılındaki kısa vadeli kredi yoluyla finansman eğilimi 2004 yılında da devam etmesine rağmen, uzun vadeli kredi yoluyla finansmanın önemli oranda arttığı göze çarpmaktadır. Ocak-Kasım döneminde kullanılan net 5,3 milyar ABD doları değerindeki toplam kredinin 2,1 milyar ABD doları tutarındaki kısmı uzun vadeli, 3,1 milyar ABD doları tutarındaki kısmı ise kısa vadeli nitelikte olmuştur.

67. Bankacılık ve özel sektörlerin uzun vadeli kredi kullanımında artış göze çarpmaktadır. Bankacılık sektörü uzun vadeli kredi kullanımı yılın ilk on bir ayında yaklaşık üç kat artarken, özel sektörlerin uzun vadeli kredi kullanımı ise söz konusu dönemde yüzde 41 oranında artmıştır. 2003 yılından bu yana özel sektör uzun vadeli kredilerinde süre gelen bu artış eğilimi yatırım harcamalarının yüksek seviyesini teyit eder niteliktedir.

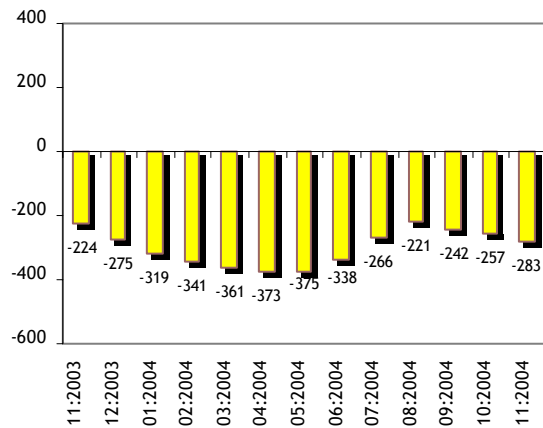
UZUN VADELİ NET KREDİ KULLANIMI ve ÖZEL SEKTÖR YATIRIM HARCAMALARI (12 aylık kümülatif)



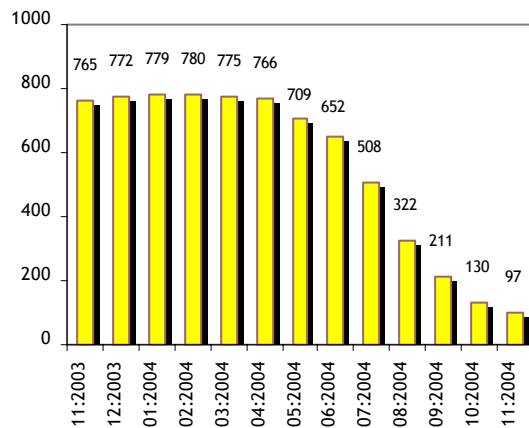
68. Yurt dışında çalışan işçilerin Merkez Bankasında açtıkları uzun vadeli kredi mektuplu döviz tevdiat hesapları ile süper döviz hesaplarından 2003 yılı Nisan ayından bu yana çıkış gözlenmektedir. Özellikle, 2003 yılı ikinci yarısında yoğunlaşan faiz indirimlerinin bu düşüşlerin en önemli belirleyicisi olduğu düşünülmektedir. Kısa vadeli hesaplarda ise giriş yönlü eğilim son aylarda önemli oranda azalmış, özellikle Eylül ayından bu yana çıkış yaşanmıştır.

KREDİ MEKTUPLU DÖVİZ TEVDİAT HESAPLARI VE SÜPER DÖVİZ HESAPLARINA GİRİŞ (on iki aylık, milyon ABD doları)

UZUN VADELİ



KISA VADELİ



69. Yurt dışı yerleşiklerin yurt içi bankalarda buldukları döviz mevduatları yılın ikinci yarısında dalgalı bir seyir izlemesine rağmen, yıl genelinde artış eğilimli olmuştur. Söz konusu hesaplarda Kasım ayında toplam 292 milyon ABD doları çıkış olmuştur.

70. 2003 yılı sonunda 33,6 milyar ABD doları olan Merkez Bankası rezervleri, 2004 yılı sonunda 36 milyar ABD doları seviyesinde gerçekleşmiştir.

71. Cari işlemler dengesi ve net hata noksan kalemlerinin toplamı olarak tanımlanan dış finansman ihtiyacı 2004 yılı Ocak-Kasım döneminde 8,9 milyar ABD doları seviyesinde gerçekleşmiştir. Finansman ihtiyacı yabancıların menkul kıymet alımlarının ağırlıkta olduğu portföy yatırımları ile banka-dışı özel sektörün kullandığı ticari ve uzun vadeli krediler yoluyla finanse edilmiştir. Bankaların yurt dışından sağladığı uzun ve kısa vadeli krediler ile doğrudan yatırımlar diğer önemli finansman kaynakları olmuştur.

72. 2003 yılı sonunda 145,8 milyar ABD doları olan toplam dış borç stoku, yüzde 5 oranında artarak 2004 yılı Eylül ayı itibarıyla 153,2 milyar ABD doları olmuştur. Bu dönemde orta ve uzun vadeli dış borçlar yüzde 0,9, kısa vadeli dış borçlar ise yüzde 27,4 oranında artmıştır. Ayrıca, Merkez Bankası tarafından aylık olarak yayımlanan kısa vadeli dış borç stoku, bankacılık sektörün kısa vadeli döviz kredilerindeki artış neticesinde, Ekim ayındaki 29,8 milyar ABD dolarından Kasım ayı itibarıyla 30,5 milyar ABD dolarına yükselmiştir.

DIŞ FİNANSMAN İHTİYACI VE FİNANSMAN KAYNAKLARI (milyon ABD doları)

	2003	2004					2004
	Oca-Kas	Ç1	Ç2	Ç3	Eki	Kas	Oca-Kas
1. Cari İşlemler Dengesi	-5098	-5339	-4517	-625	-231	-2029	-12741
2. Net Hata Noksan	3111	120	2908	-813	303	1280	3798
I. Toplam Finansman İhtiyacı (=1+2)	-1987	-5219	-1609	-1438	72	-749	-8943
II. Toplam Finansman (=1+2+3)	1987	5219	1609	1438	-72	749	8943
1. Sermaye Hareketleri (net)	3791	5106	4548	6211	1110	1418	18393
Doğrudan Yatırımlar (net)	1066	452	427	451	-4	3	1329
Portföy Yatırımları (net)	2167	2053	1012	453	1025	397	4940
Genel Hükümetin Tahvil İhracı	1509	-11	750	220	1000	0	1959
Yabancıların Türkiye'de Menkul Kıymet Alımı	2032	1924	78	1131	530	650	4313
Yerleşiklerin Yurt Dışında Menkul Kıymet Alımı	-1197	140	184	-898	-505	-253	-1332
Kredi Kullanımı (IMF kredileri hariç, net)	728	2650	4102	5184	97	1480	13513
Genel Hükümet	-1927	-560	118	872	-279	-193	-42
Bankalar	578	653	1245	1620	-80	1838	5276
Uzun Vade	-101	34	593	218	279	1024	2148
Kısa Vade	679	619	652	1402	-359	814	3128
Diğer Sektörler	2077	2557	2739	2692	456	-165	8279
Uzun Vade	231	1515	1489	1044	269	48	4365
Kısa Vade	287	83	92	295	46	-31	485
Ticari Krediler	1559	959	1158	1353	141	-182	3429
Mevduat	1227	-86	357	103	148	-339	183
Merkez Bankası	491	6	-75	-23	-53	-47	-192
Bankalar	736	-92	432	126	201	-292	375
Diğer	-1397	37	-1350	20	-156	-123	-1572
2. IMF Kredileri	-430	-1177	-649	-498	-222	-493	-3039
Merkez Bankası	-1356	-1110	-1084	-1093	-155	-493	-3935
Genel Hükümet	926	-67	435	595	-67	0	896
3. Rezerv Değişimi (- artış)	-1374	1290	-2290	-4275	-960	-176	-6411
Bankaların Döviz Varlıkları	1256	1076	-1229	-3657	-387	-1555	-5752
Resmi Rezervler	-2630	214	-1061	-618	-573	1379	-659

Kaynak: TCMB.

VI. EK TABLOLAR

CARİ İŞLEMLER (milyon ABD doları)

Cari İşlemler											
Net	Dış Ticaret				Hizmetler		Yatırım Geliri		Transferler		
	Net	İhracat (FOB)	Bavul Ticareti	İthalat (CIF)	Net	Turizm Geliri	Net	Faiz Gideri	Net	İşçi Gelirleri	
(yıllık)											
2000	-9819	-22410	27775	2946	-54503	11368	7636	-4002	-4825	5225	4560
2001	3390	-4543	31334	3039	-41399	9130	8090	-5000	-5497	3803	2786
2002	-1522	-7283	36059	4065	-51554	7879	8479	-4554	-4417	2436	1936
2003*	-8037	-14010	47253	3953	-69340	10505	13203	-5559	-4586	1027	729
(üç aylık)											
2002 III	1030	-2055	9298	1090	-13529	3573	3813	-1078	-1116	590	539
IV	-1106	-2440	10337	1123	-15162	1906	1684	-1233	-1160	661	415
2003 I	-3014	-2393	10366	757	-14368	683	1201	-1564	-1171	260	138
II	-2643	-3223	11318	954	-16470	1662	2259	-1281	-1106	199	151
III	1079	-4082	12180	1082	-18448	6241	7032	-1378	-1134	298	235
IV	-3459	-4312	13389	1160	-20054	1919	2711	-1336	-1175	270	205
2004 I	-5339	-5021	13498	877	-20881	942	1713	-1486	-941	226	193
II	-4517	-6012	15523	1043	-24390	2571	3270	-1372	-991	296	181
III	-625	-6407	15974	973	-25082	6735	7661	-1301	-1168	348	237
(aylık)											
Ara	-2939	-2800	4595	354	-8234	122	490	-372	-360	111	67
2004 Oca	-939	-970	4616	256	-6291	390	602	-458	-219	99	81
Şub	-2214	-1795	3665	280	-6139	159	503	-638	-412	60	54
Mar	-2186	-2256	5217	341	-8451	393	608	-390	-310	67	58
Nis	-1705	-1918	5072	358	-7931	560	773	-424	-262	77	63
May	-1329	-1860	5170	369	-7991	1011	1165	-557	-447	77	64
Haz	-1483	-2234	5281	316	-8468	1000	1332	-391	-282	142	54
Tem	-739	-2173	5638	247	-8727	1750	2154	-443	-264	127	70
Ağu	22	-2267	4694	369	-7881	2759	3024	-577	-576	107	83
Eyl	92	-1967	5642	357	-8474	2226	2483	-281	-328	114	84
Eki	-231	-1362	5780	437	-8057	1395	1642	-333	-309	69	58
Kas	-2029	-2090	5452	374	-8414	543	810	-567	-555	85	70
(on iki aylık)											
Ara	-8037	-14010	47253	3953	-69340	10505	13203	-5559	-4586	1027	729
2004 Oca	-8675	-14518	48335	4046	-71205	10619	13428	-5759	-4596	983	758
Şub	-9551	-15595	49076	4028	-73158	10618	13513	-5565	-4537	991	769
Mar	-10362	-16638	50385	4073	-75853	10764	13715	-5481	-4356	993	784
Nis	-11073	-17603	51795	4144	-78573	11038	14046	-5507	-4306	999	802
May	-11577	-18477	53105	4154	-81032	11410	14438	-5528	-4267	1018	815
Haz	-12236	-19427	54590	4162	-83773	11673	14726	-5572	-4241	1090	814
Tem	-12628	-20218	55992	4135	-86233	11985	15069	-5511	-4243	1116	812
Ağu	-13426	-21100	56857	4102	-88139	12121	15213	-5572	-4295	1125	816
Eyl	-13940	-21752	58384	4053	-90407	12167	15355	-5495	-4275	1140	816
Eki	-14170	-22210	59340	4039	-91889	12377	15543	-5457	-4269	1120	797
Kas	-15680	-23692	60822	4058	-95058	12308	15586	-5431	-4324	1135	806

Kaynak: TCMB.

* Tanım değişikliği nedeniyle 2003 yılı turizm gelirleri yukarı yönlü, işçi gelirleri ise aşağı yönlü revize edilmiştir. Söz konusu değişiklik önceki yıllara yansıtılmadığından, turizm ve işçi gelirleri önceki yıllarla karşılaştırılmamaktadır.

SERMAYE ve FİNANS HESAPLARI (milyon ABD doları)

Sermaye ve Finans Hesapları

	Finans Hesabı																
	Net	Finans Hesabı											Diğer Yatırımlar				
	Net	Doğrudan Yatırımlar	Portföy Yatırımları				Net	Bankaların Döviz Varlıkları	Yükümlülükler								
			Net	Vartıklar	Yükümlülükler				Net	Ticari Krediler	Krediler				Mevduat		
Hisse Senetleri	Borç Senetleri	Merkez Bankası			Genel Hükümet	Bankalar	Diğer Sektörler	Merkez Bankası			Bankalar						
	(yıllık)																
2000	12581	12581	112	1022	-593	489	1126	11801	-1690	13740	805	3348	117	4378	5025	622	-642
2001	-1719	-1719	2769	-4515	-788	-79	-3648	-2667	927	-2066	-1930	10229	-1977	-8076	438	736	-1568
2002	1373	1373	863	-593	-2096	-16	1519	7256	594	8033	2483	-6138	11834	-1028	437	1336	-988
2003	2994	2994	1195	2569	-1386	1009	2946	3277	724	4263	2181	-1479	-765	1975	875	497	871
	(üç aylık)																
2002 I	2157	2157	95	-59	-1232	66	1107	3821	1778	2391	274	-6138	8752	-443	43	402	-502
II	236	236	312	-736	-265	50	-521	1349	-112	1903	743	0	769	252	239	195	-332
III	-1633	-1633	236	-468	-245	-22	-201	1413	-486	2406	738	0	2617	-1184	-76	614	-362
IV	613	613	220	670	-354	-110	1134	673	-586	1333	728	0	-304	347	231	125	208
2003 I	4225	4225	170	-75	71	52	-198	3469	4053	174	313	-113	-555	700	-809	89	550
II	-1211	-1211	116	934	-521	15	1440	-1067	-801	82	313	-156	-4	-1058	668	25	264
III	-1236	-1236	490	1607	-604	562	1649	1967	-862	3016	570	-466	6	1251	746	322	517
IV	1216	1216	419	103	-332	380	55	-1092	-1666	991	985	-744	-212	1082	270	61	-460
2004 I	5219	5219	452	2053	140	503	1410	2500	1076	1445	959	-1110	-560	653	1598	6	-92
II	1609	1609	427	1012	184	-25	853	1231	-1229	3440	1158	-1084	118	1245	1581	-75	432
III	1438	1438	451	453	-898	226	1125	1152	-3657	4288	1353	-1093	872	1620	1339	-23	126

Kaynak: TCMB.

SERMAYE ve FİNANS HESAPLARI (milyon ABD doları)

Sermaye ve Finans Hesapları

	Finans Hesabı																
	Net		Portföy Yatırımları					Diğer Yatırımlar					Yükümlülükler				
	Net	Doğrudan Yatırımlar	Net	Vartıklar	Yükümlülükler		Net	Bankaların Döviz Vartıkları	Net	Ticari Krediler	Krediler				Mevduat		
					Hisse Senetleri	Borç Senetleri					Merkez Bankası	Genel Hükümet	Bankalar	Diğer Sektörler	Merkez Bankası	Bankalar	
	(aylık)																
Ara	1007	1007	129	402	-189	57	534	1893	-532	2630	622	-123	236	1397	357	6	135
2004 Oca	2129	2129	80	1401	-105	-18	1524	840	617	295	45	-158	-166	240	409	1	-76
Şub	3038	3038	383	311	-267	364	214	2048	1078	228	219	-491	-108	287	332	10	-9
Mar	52	52	-11	341	512	157	-328	-388	-619	922	695	-461	-286	126	857	-5	-7
Nis	323	323	18	-193	273	-96	-370	1900	111	2174	466	-194	664	527	685	-20	36
May	1241	1241	105	195	56	-60	199	-167	-594	673	323	-433	-222	399	559	-36	61
Haz	45	45	304	1010	-145	131	1024	-502	-746	593	369	-457	-324	319	337	-19	335
Tem	1961	1961	260	17	-180	90	107	377	-1512	1701	694	-156	477	309	527	36	-218
Ağu	-16	-16	40	103	-317	-47	467	1066	-2235	2809	452	-481	552	1216	524	7	508
Eyl	-507	-507	151	333	-401	183	551	-291	90	-222	207	-456	-157	95	288	-66	-164
Eki	-72	-72	-4	1025	-505	37	1493	-520	-387	99	141	-155	-279	-80	315	-53	201
Kas	749	749	3	397	-253	212	438	-1030	-1555	648	-182	-493	-193	1838	17	-47	-292
	(on iki aylık)																
Ara	2994	2994	1195	2569	-1386	1009	2946	3277	724	4263	2181	-1479	-765	1975	875	497	871
2004 Oca	3930	3930	1223	2862	-1273	872	3263	2075	-237	4130	2272	-1637	-763	2023	1069	460	598
Şub	4694	4694	1553	3554	-1653	1184	4023	3127	381	4067	2521	-2128	-691	2086	1324	439	420
Mar	3988	3988	1477	4697	-1317	1460	4554	2308	-2253	5534	2827	-2476	-770	1928	3282	414	229
Nis	4174	4174	1481	4796	-915	1406	4305	3713	-1908	6774	3254	-2670	-587	2638	3715	393	-76
May	6226	6226	1506	4399	-782	1337	3844	4396	-2447	8083	3434	-3064	-651	3813	3950	334	150
Haz	6808	6808	1788	4775	-612	1420	3967	4606	-2681	8892	3672	-3404	-648	4231	4195	314	397
Tem	8714	8714	1913	5034	-859	1433	4460	4338	-3323	9001	4056	-3560	-21	3910	4490	242	-259
Ağu	9103	9103	1712	4505	-1197	1212	4490	5252	-4806	10907	4456	-3693	86	4762	4840	101	206
Eyl	9482	9482	1749	3621	-906	1084	3443	3791	-5476	10164	4455	-4031	218	4600	4788	-31	6
Eki	9569	9569	1619	4393	-1584	990	4987	5170	-4625	10537	4110	-3995	176	4487	4905	-127	821
Kas	9950	9950	1458	5342	-1521	1010	5853	5226	-6284	12550	4051	-4058	194	6673	5207	-186	510

Kaynak: TCMB.