

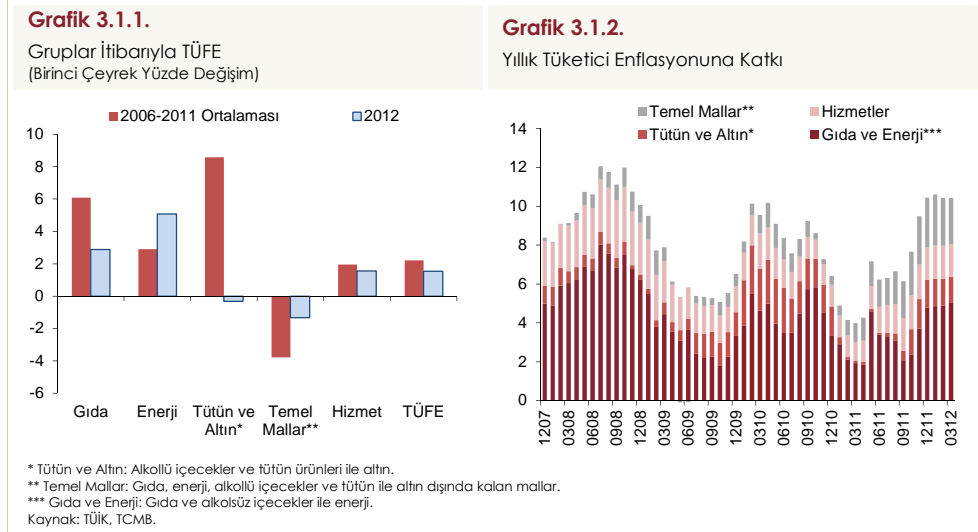
3. Enflasyon Gelişmeleri

3.1. Enflasyon

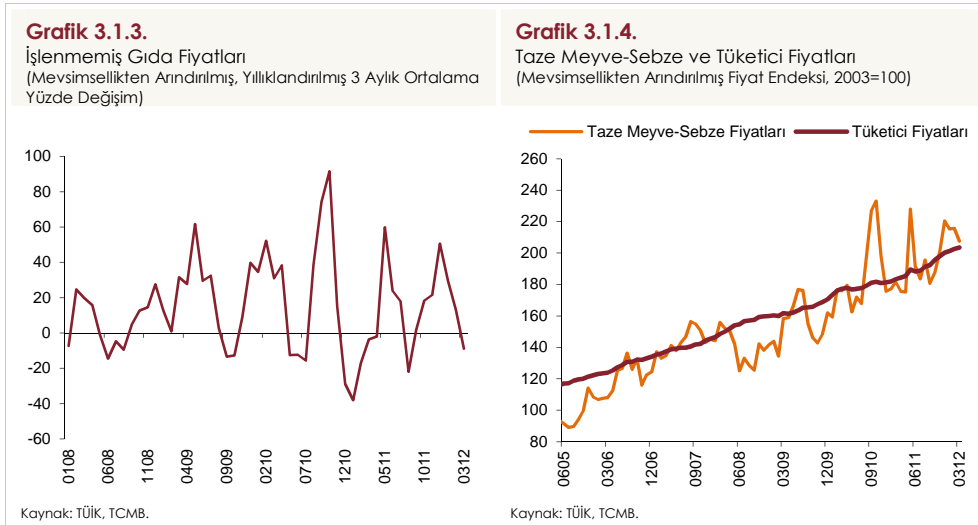
2012 yılının ilk çeyreğinde yıllık tüketici enflasyonu bir önceki çeyreğe kıyasla önemli bir değişim göstermeyerek yüzde 10,43 oranında gerçekleşmiştir. Bu dönemde uluslararası petrol fiyat gelişmeleri paralelinde öngörülenden hızlı artış kaydeden enerji fiyatlarının tüketici fiyatlarını artırıcı etkisi, son yıllara kıyasla olumlu seyreden işlenmemiş gıda fiyatları ile sınırlanmıştır. 2011 yılı genelinde Türk lirasında gözlenen değer kaybının yansımalarıyla belirgin oranda yükselen temel mal grubu yıllık enflasyonu yılın ilk çeyreğinde yavaşlama eğilimine girmiştir. Hizmet fiyatları ise ılımlı seyrini sürdürmüştür. Böylelikle, yılın ilk çeyreğinde enflasyon Ocak Enflasyon Raporu'nda sunulan tahmine oldukça yakın bir seviyede gerçekleşmiştir.

Alt gruplar detayında bakıldığında, yılın ilk çeyreğinde enerji ve temel mal grupları haricindeki ana harcama gruplarında çeyreklik fiyat değişim oranları geçmiş yıl ortalamalarına kıyasla daha olumlu bir görünüm sergilemiştir (Grafik 3.1.1). Bu dönemde yıllık enflasyondaki yüksek seyrin sürmesinde enerji grubu fiyat gelişmeleri temel belirleyici olmuştur. İlk çeyrekte yıllık enflasyonu 3 puan yükselen enerji grubunun enflasyona yaptığı katkı 2011 yılsonuna kıyasla 0,46 puan yükselmiştir (Grafik 3.1.2). Diğer taraftan, aynı dönemde gıda grubunun enflasyona yaptığı katkı işlenmemiş gıda fiyatlarındaki ılımlı seyir ile 0,22 puan gerilemiştir. Türk lirasındaki değer kaybının başta dayanıklı tüketim malları olmak üzere temel mal grubu fiyatları üzerindeki olumsuz yansımaları bu dönemde yavaşlamış ve temel mal grubunun yıllık enflasyona katkısı 0,15 puan azalmıştır. Hizmet grubunun enflasyona yaptığı katkı da ise bir değişim gözlenmemiştir.

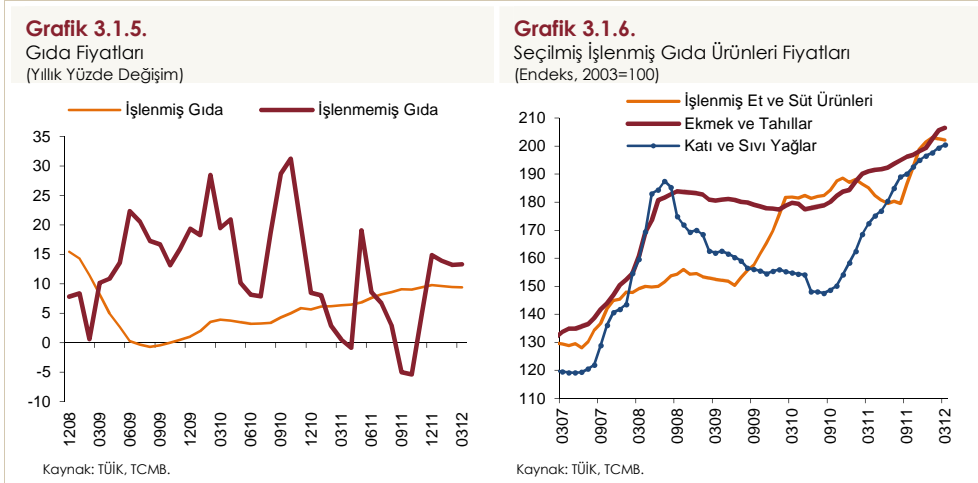
Sonuç olarak, yılın ilk çeyreğinde petrol fiyatlarındaki yukarı yönlü seyirle, enerji fiyatları öngörülenden hızlı bir artış kaydetmiştir. Petrol fiyatlarına dair belirsizliklerin varlığını koruması, kısa vadede enflasyon görünümüne ilişkin olarak yukarı yönlü riskleri canlı tutmaktadır. Diğer taraftan, işlenmemiş gıda fiyatlarının görece olumlu seyretmesi de aşağı yönlü risk oluşturmaktadır.



Yılın ilk çeyreğinde işlenmemiş gıda fiyatları yüzde 3,66 ile endeks tarihindeki en düşük oranlı birinci çeyrek artışlarından birini sergilemiş ve grup yıllık enflasyonu yüzde 13,35'e gerilemiştir (Tablo 3.1.1). Mevsimsel etkilerden arındırıldığında ise fiyatlar 2011 yılının son çeyreğindeki güçlü yükseliş sonrasında bu çeyrekte azalış göstermiştir (Grafik 3.1.3). Bu durumda, taze meyve ve sebze fiyat gelişmeleri belirleyici olmuştur. Bir önceki çeyrekte önemli ölçüde artan taze meyve ve sebze fiyatlarında, olumsuz seyreden hava koşullarına rağmen, ulaşılan yüksek seviyelerin de etkisiyle belirgin bir düzeltme gözlenmiştir (Grafik 3.1.4). Böylelikle, bu dönemde işlenmemiş gıda grubu fiyat gelişmeleri Ocak Enflasyon Raporu'nda öngörülene kıyasla daha olumlu gerçekleşmiş ve işlenmemiş gıda grubunun yıllık enflasyona katkısı 1,69 puana gerilemiştir.

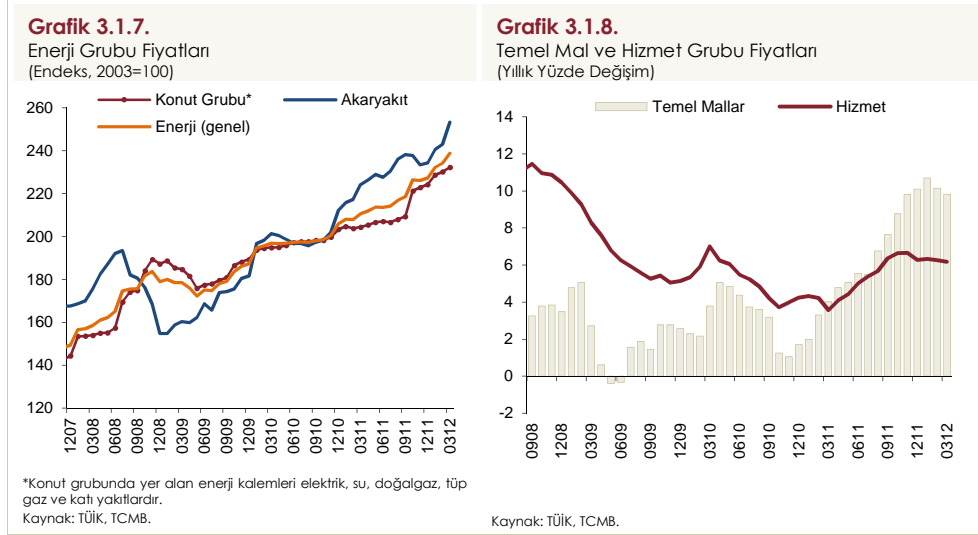


İşlenmiş gıda grubunda yıllık enflasyon bir önceki çeyreğe kıyasla 0,38 puan azalarak yüzde 9,44'e gerilemiştir (Grafik 3.1.5). Bu dönemde ekme fiyatları Türk Gıda Kodeksi Ekme ve Ekme Çeşitleri Tebliği'ndeki düzenlemelerin de etkisiyle yüzde 5,15 oranında artmış ve grup yıllık enflasyonundaki gerilemeyi sınırlayan başlıca gelişme olmuştur. Öte yandan, ekme dışında kalan işlenmiş gıda fiyat endeksinin çeyreklik artışı mevsimsel ortalamaların altında gerçekleşmiş ve bir önceki çeyreğe kıyasla hız kesmiştir. 2010 yılı son çeyreğinden itibaren hem yurt içi hem de uluslararası gelişmeler paralelinde ivmelenen katı ve sıvı yağ fiyatları bu çeyrekte artış hızı yavaşlamakla birlikte yukarı yönlü seyrini sürdürmüştür (Grafik 3.1.6). Bir önceki çeyrekte keskin bir artış gösteren süt ürünleri fiyatları ise bu dönemde süt fiyatlarındaki gerileme paralelinde sınırlı bir oranda azalırken, işlenmiş et ürünlerinde çeyreklik fiyat artışı bir miktar hızlanmıştır. Sonuç olarak, gıda grubu yıllık enflasyonu yüzde 11,25 seviyesine gerilemiş ve işlenmemiş gıda fiyat gelişmelerine bağlı olarak Ocak Enflasyon Raporu'nda öngörülen seviyenin altında gerçekleşmiştir.



Enerji fiyatları yılın ilk çeyreğinde yüzde 5,08 oranında artmış ve bu artışın ilgili dönem enflasyonuna katkısı yaklaşık 0,74 puan olmuştur (Tablo 3.1.1). Bu gelişmede temel belirleyici, uluslararası petrol fiyatlarındaki keskin yükseliş sonucunda yüzde 8,07 gibi yüksek bir oranda artan akaryakıt fiyatları olmuştur (Grafik 3.1.7). Söz konusu dönemde, tüp gaz ve katı yakıt fiyatları da tarihsel ortalamaların oldukça üzerinde artışlar (sırasıyla yüzde 8,59 ve 5,55) kaydetmiştir. Öte yandan, su tarifeleri mevsimsel ortalamalarına yakın yükselmiş, elektrik ve doğal gaz kalemlerindeki artışlar ise görece ılımlı seyretilmiştir. Böylelikle, 2012 yılı ilk çeyreğinde enerji grubu yıllık enflasyonu 2011 yılı son çeyreğine kıyasla 3 puan yükselmiş ve yüzde 13,39 seviyesine ulaşmıştır. Petrol fiyatlarındaki yükseliş elektrik

ve doğalgaz fiyatlarına Nisan ayı itibarıyla yansımıştır. Söz konusu artışların Nisan ayı enerji fiyatlarına katkısının 3,5 puan; ilgili ay tüketici enflasyonuna doğrudan etkisinin ise 0,5 puan civarında olacağı öngörülmektedir.

**Tablo 3.1.1.**Mal ve Hizmet Grubu Fiyatları
(3 Aylık ve Yıllık Yüzde Değişim)

	2011					2012
	I	II	III	IV	Yıllık	I
TÜFE	1,57	1,83	1,07	5,66	10,45	1,55
1. Mallar	1,53	2,05	0,73	7,29	11,97	1,54
Enerji	2,27	1,37	2,34	4,03	10,36	5,08
Gıda ve Alkolsüz İçecekler	3,77	-2,46	1,18	9,57	12,21	2,89
İşlenmemiş Gıda	5,08	-5,79	-1,00	17,23	14,89	3,66
İşlenmiş Gıda	2,61	0,57	3,03	3,30	9,82	2,25
Enerji ve Gıda Dışı Mallar	-0,68	6,32	-0,36	6,93	12,51	-1,14
Temel Mallar	-1,08	7,73	-1,55	4,92	10,09	-1,32
Dayanıklı Mallar (Altın Hariç)	4,26	1,85	3,69	1,90	12,19	1,41
Alkollü İçecek, Tütün ve Altın	0,81	1,05	4,38	14,46	21,70	-0,33
2. Hizmetler	1,67	1,22	2,02	1,22	6,27	1,57
Kira	1,08	0,99	1,35	1,21	4,71	0,89
Lokanta ve Oteller	1,65	1,80	2,37	2,14	8,20	1,99
Ulaştırma	2,28	2,10	3,07	1,73	9,49	2,12
Haberleşme	1,96	-1,71	0,35	0,47	1,04	0,06
Diğer Hizmetler*	1,61	2,14	2,56	0,65	7,12	2,24

* Kira, lokanta ve oteller, ulaştırma ile haberleşme hizmetleri dışında kalan hizmetler.
Kaynak: TÜİK, TCMB.

Temel mal grubu yıllık enflasyonunda 2011 yılı boyunca devam eden artış eğilimi döviz kuru hareketlerinin birikimli etkilerinin hafiflemesiyle ilk çeyrekte yerini gerilemeye bırakmıştır. Bu doğrultuda, Mart ayı itibarıyla yıllık enflasyon bu grupta yüzde 9,82 olarak gerçekleşmiştir (Grafik 3.1.8). Mevsimsellikten arındırılmış veriler de temel mal enflasyonu ana eğiliminin anılan çeyrekte gerilediğine işaret etmektedir (Grafik 3.1.9). Temel mal grubu enflasyonunda gözlenen bu gelişmede dayanıklı tüketim malları enflasyonunda kaydedilen yavaşlama belirleyici olmaktadır (Grafik 3.1.10). Ocak ayındaki artışın ardından, Şubat ve

Mart aylarında bu grupta fiyatlar yatay seyretmiştir. Bu görünümde ise otomobil ile beyaz eşya dışında kalan elektrikli ve elektriksiz ev aletleri fiyatlarında kaydedilen azalışlar etkili olmuştur. Öte yandan, dayanıklı tüketim malları dışında kalan temel malların yıllık fiyat artış oranındaki yukarı yönlü eğilim bu çeyrekte de devam etmiştir (Tablo 3.1.2). Özellikle giyim fiyatları üretici fiyatlarında gözlenen düşüğe rağmen, tekstil ve hazır giyim ithalatında alınan koruma önlemlerinin etkisiyle gerek mevsimsel etkilerden arındırılmış olarak gerekse yıllık bazda artış eğilimini korumuştur (Grafik 3.1.10).

Tablo 3.1.2.

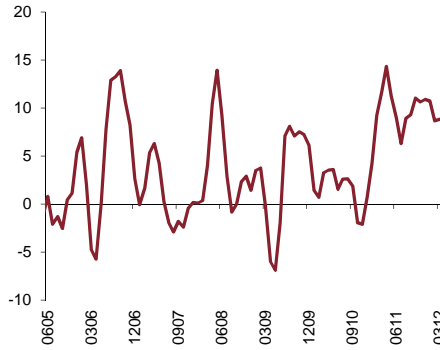
Temel Mal Fiyatları
(3 Aylık ve Yıllık Yüzde Değişim)

	2011					2012
	I	II	III	IV	Yıllık	I
Temel Mallar	-1,08	7,73	-1,55	4,92	10,09	-1,32
Giyim ve Ayakkabı	-12,04	25,08	-12,13	11,72	8,01	-10,90
Dayanıklı Mallar (Altın Hariç)	4,26	1,85	3,69	1,90	12,19	1,41
Mobilya	0,75	5,04	2,88	4,01	13,25	3,19
Elektrikli ve Elektriksiz Aletler	2,87	-1,26	0,34	3,29	5,27	0,94
Otomobil	6,31	2,29	5,68	0,52	15,52	1,09
Diğer Dayanıklı Mallar	2,15	2,71	1,85	3,00	10,06	1,22
Diğer	1,82	2,09	1,54	3,44	9,18	2,76

Kaynak: TÜİK, TCMB.

Grafik 3.1.9.

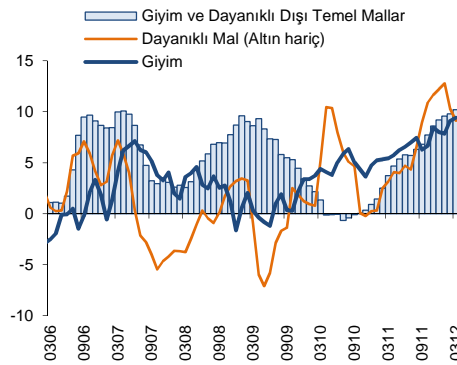
Temel Mal Fiyatları
(Mevsimsellikten Arındırılmış, Yıllıklandırılmış 3 Aylık Ortalama Yüzde Değişim)



Kaynak: TÜİK, TCMB.

Grafik 3.1.10.

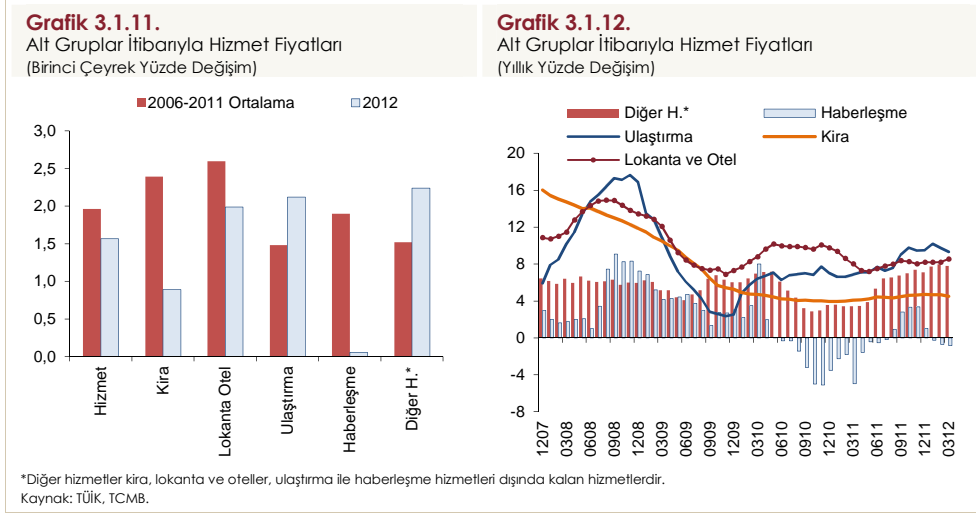
Temel Mal Fiyatları
(Yıllık Yüzde Değişim)



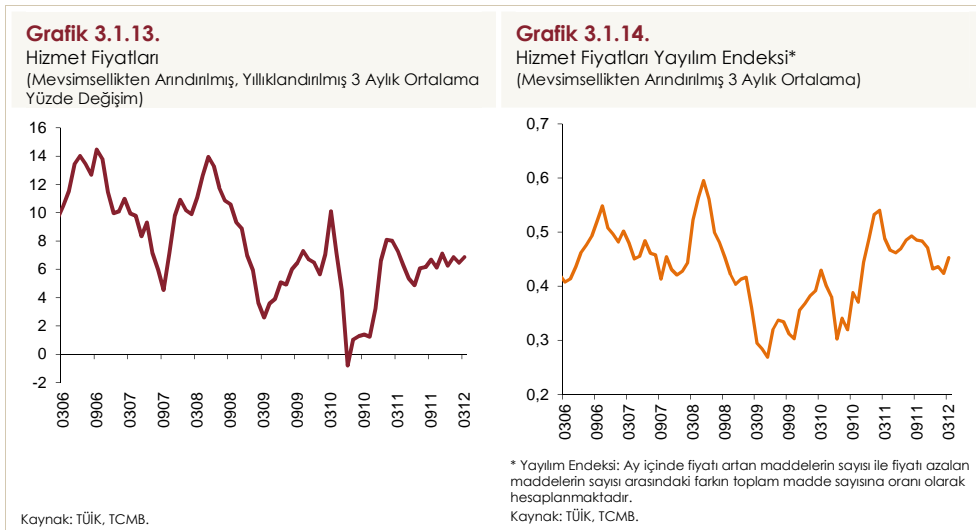
Kaynak: TÜİK, TCMB.

Hizmet fiyatları birinci çeyrekte yüzde 1,57 ile geçmiş yıllara kıyasla daha düşük bir oranda artmıştır (Grafik 3.1.11). Hizmet fiyatları yıllık artış oranı ise birinci çeyrek sonu itibarıyla yüzde 6,17 olarak gerçekleşmiştir (Grafik 3.1.8). Alt gruplar açısından bakıldığında kira, lokanta-oteller ve haberleşme hizmetlerinde çeyreklik fiyat artışlarının geçmiş dönemlerin altında gerçekleştiği görülmektedir (Grafik 3.1.11). Özellikle bu dönemde rekabetin yoğun olduğu haberleşme hizmetlerinde fiyatlar yatay seyrederek, 2011 yılı ilk çeyrek seviyesinin altında bir seyir izlemiştir (Grafik 3.1.12). Kiralarda yıllık artış oranı yüzde 4,5 ile düşük

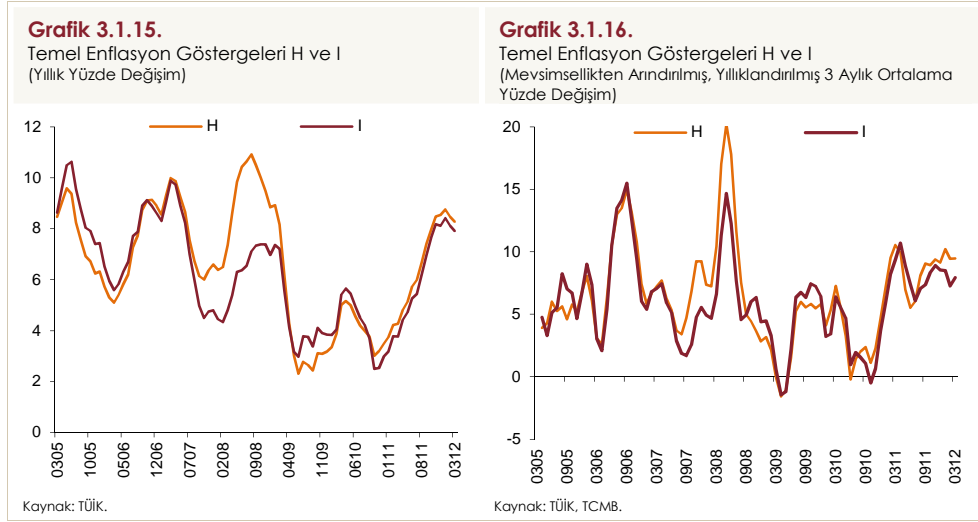
seviyelerini korumuştur. Öte yandan, yurt içi akaryakıt fiyatlarındaki hızlanma ile birlikte ulaştırma hizmetleri fiyatları bu dönemde geçmiş dönem ortalamasının üzerinde bir artış kaydetmiştir. Özetle, yılın ilk çeyreğinde tüketici enflasyonunda yüksek seviyelerin korunmasına rağmen, hizmet fiyatları görece olarak olumlu bir görünüm sunmuştur.



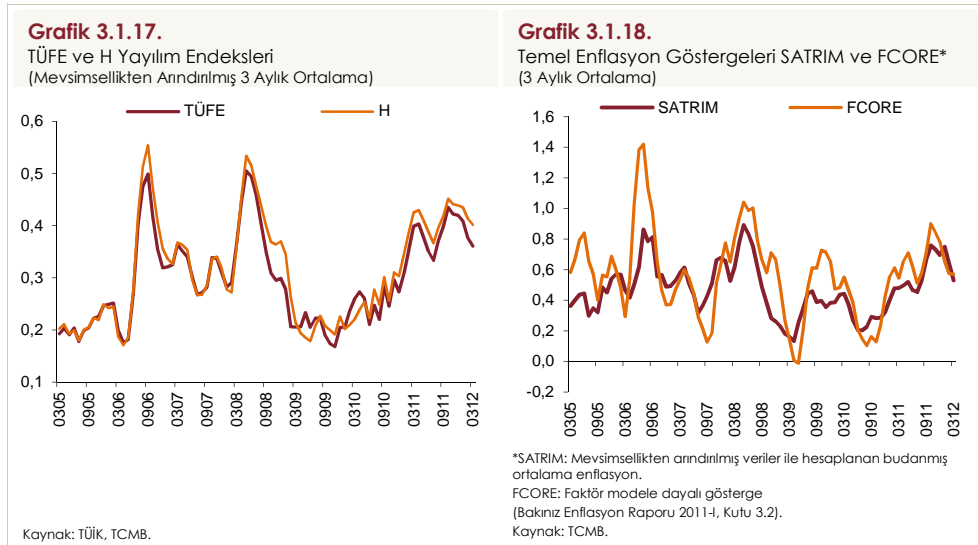
Mevsimsel etkilerden arındırılmış veriler, ilk çeyrek için hizmet enflasyonunun ana eğiliminde yatay bir görünümü işaret etmektedir (Grafik 3.1.13). Fiyat artış eğiliminin ne ölçüde genele yayıldığına dair bilgi içeren yayılım endeksi ise son ayda bir miktar yükselmiş olsa da dönem bazında bir önceki çeyreğin altında bir seyir izlemiştir (Grafik 3.1.14). Yayılım endeksi alt gruplar bazında incelendiğinde, son aydaki görece bozulmaya daha çok ulaştırma ve diğer hizmetler sektörlerinin katkı sunduğu dikkat çekmiştir.



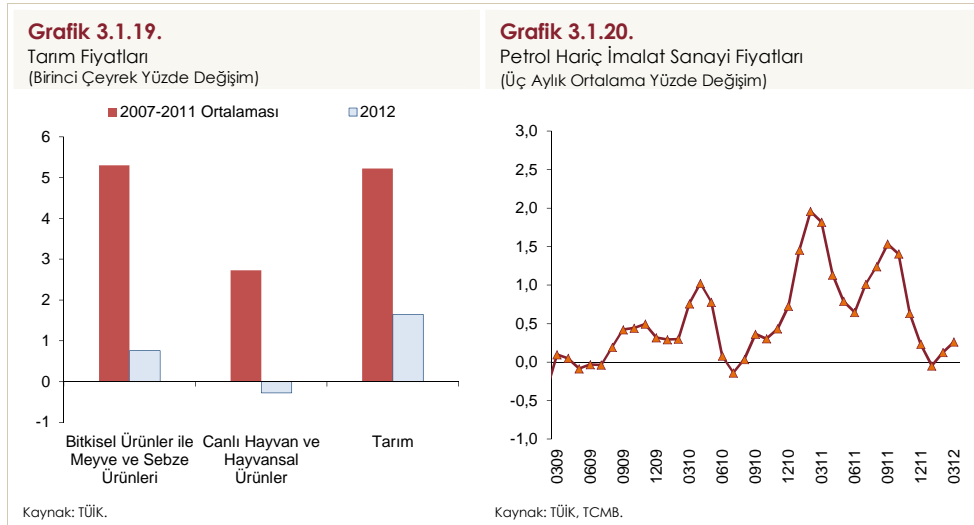
Temel enflasyon göstergelerinden H ve I'nın yıllık enflasyonları, temel mal grubu yıllık enflasyonuna paralel bir seyir izlemiş ve Mart ayı sonu itibarıyla 2011 yılı son çeyreğine kıyasla bir miktar gerileyerek sırasıyla yüzde 8,28 ve 7,91 olmuştur (Grafik 3.1.15). Mevsimsellikten arındırılmış veriler yılın ilk çeyreğinde ana eğilimin H göstergesinde yatay seyrettiğine, I göstergesinde ise bir miktar yavaşladığına işaret etmektedir (Grafik 3.1.16).



TÜFE ve H göstergesine ilişkin yayılım endeksleri, bu dönemde azalış göstermiştir (Grafik 3.1.17). Benzer şekilde TCMB bünyesinde takip edilen alternatif çekirdek enflasyon göstergeleri de 2011 sonuna kıyasla gerilemiştir (Grafik 3.1.18). Ancak, söz konusu yayılım endeksleri ile çekirdek enflasyon göstergelerinin seviyeleri tarihsel ortalamaların üzerindeki seyrini sürdürmektedir.

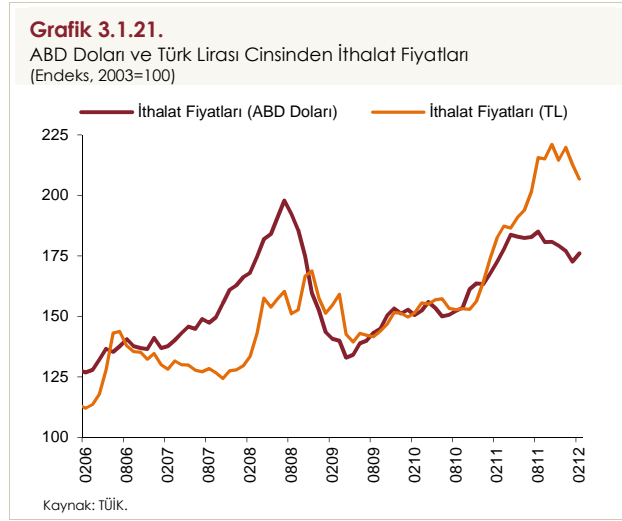


2012 yılının ilk çeyreğinde üretici fiyatlarının seyrinde tarım enflasyonunun gerilemesi ve Türk lirasının değer kazanması etkili olmuştur. Bu gelişmelere bağlı olarak üretici fiyatları yıllık artış oranı bir önceki çeyreğe kıyasla 5,1 puan azalarak yüzde 8,22'ye gerilemiştir. Tarım grubunda bitkisel ürün ve meyve-sebze fiyatları bu dönemde 2011 yılının aynı dönemine göre daha ılımlı bir artış göstermiştir (Tablo 3.1.3). Anılan dönemde canlı hayvan fiyatlarında da yüzde 0,28 oranında düşüş kaydedilmiştir (Grafik 3.1.19). Böylelikle, tarım grubu yıllık enflasyonu 4,38 puan gerileyerek birinci çeyrek sonunda yüzde 6,16 olmuştur. Tarım ürünleri fiyat gelişmeleri taze meyve ve sebze fiyatları yoluyla tüketici fiyatlarına yansırken, sınıai üretime konu olan bazı tarım grubu ürünleri kanalıyla da imalat sanayi alt gruplarını etkilemiştir. Yurt içi pamuk fiyatlarında 2011 yılı başında başlayan hızlı gerileme bu dönemde de sürmüştü; buna paralel olarak giyim eşyası ve tekstil ürünleri imalatında fiyatlar mevsimsel ortalamalara kıyasla olumlu bir görünüm çizerek sırasıyla 5,77 ve 1,19 oranlarında gerilemiştir. Diğer taraftan, canlı hayvan fiyatlarındaki yatay seyre karşın, et ürünleri imalatı ile tüketici fiyatları işlenmiş et ürünleri fiyatları bu dönemde yükselmiştir.



İmalat fiyatları genel olarak 2012 yılı ilk çeyreğinde döviz kuru gelişmelerine bağlı olarak ılımlı bir seyir izlemiştir (Grafik 3.1.20). Özellikle çeyreğin ilk iki ayında Türk lirasının değerlenmesi grup fiyatlarını yükselen uluslararası emtia fiyatlarına kıyasla daha güçlü şekilde etkilemiştir. Nitekim, Türk lirası cinsinden ithalat fiyatları bu dönemde bir önceki çeyreğe kıyasla gerileme göstermiştir (Grafik 3.1.21). Böylelikle, petrol hariç imalat sanayi fiyatları bu çeyrekte yüzde 0,79 gibi düşük bir oranda artmış, yıllık değişim oranı ise bir önceki çeyreğe kıyasla 5,12 puan gerileyerek yüzde 8,30 olmuştur. Bu dönemde ara malı ve sermaye malları

fiyatları, Mart ayında döviz kuru gelişmelerinin görece kötüleşmesi ve emtia fiyatlarındaki gelişmelerle kesintiye uğrasa da, olumlu bir görünüm sunmuştur. Öte yandan, dayanıklı ve dayanıksız tüketim mallarında (sırasıyla yüzde 2,36 ile 1,44 olmak üzere) daha yüksek oranlı çeyreklik fiyat artışları gözlenmiştir. Dayanıklı tüketim mallarındaki artışta çeyreklik bazda istikrarlı yükseliş eğilimini koruyan mobilya imalatı fiyatları belirleyici rol oynamıştır. Dayanıksız tüketim malları fiyatlarındaki artışa ise en büyük katkıyı gıda imalatı fiyatları sunmuştur. Genel olarak değerlendirildiğinde, birinci çeyrek petrol hariç imalat sanayi ve tarım fiyatlarındaki ılımlı seyirle üretici fiyatları kaynaklı baskıların görece zayıf seyrettiği bir dönem olmuştur.



Tablo 3.1.3.
ÜFE ve Alt Kalemler
(Üç Aylık ve Yıllık Yüzde Değişim)

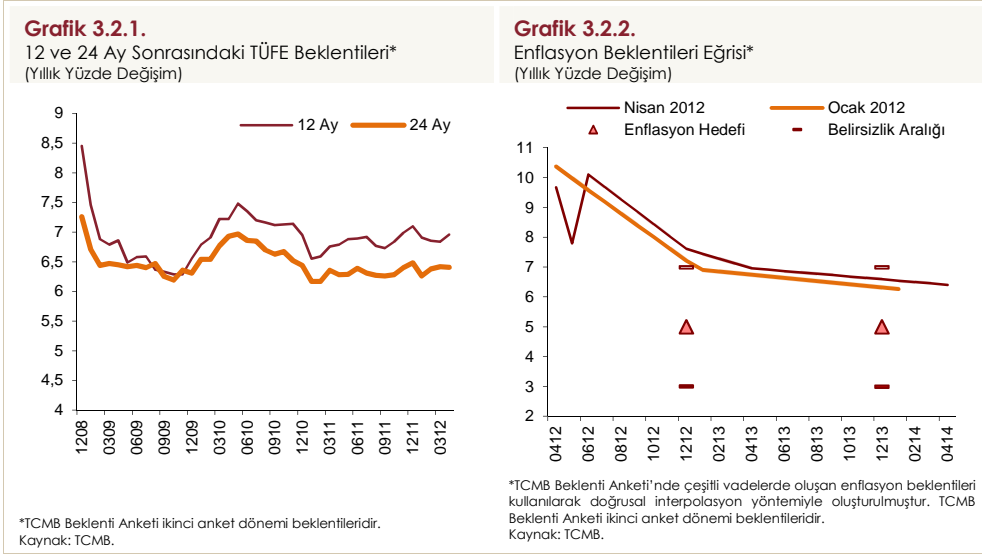
	2011				Yıllık	2012
	I	II	III	IV		I
ÜFE	5,40	0,77	3,31	3,28	13,33	0,65
Tarım	5,84	-1,73	-6,03	13,09	10,53	1,65
Bitkisel, Meyve ve Sebze Ürünleri	6,81	-2,67	-9,84	17,18	9,83	0,76
Canlı Hayvanlar ve Hayvansal Ürünler	-1,26	-0,39	2,68	5,51	6,56	-0,28
Sanayi	5,31	1,30	5,24	1,48	13,92	0,45
Madencilik	9,70	1,08	4,94	2,93	19,76	0,90
İmalat	6,27	1,98	4,98	0,72	14,59	1,06
Petrol Ürünleri Hariç İmalat	5,55	1,95	4,67	0,70	13,42	0,79
Petrol ve Ana Metal Ürünleri Hariç İmalat	4,85	1,53	4,12	1,39	12,38	0,93
Elektrik, Gaz ve Su	-4,08	-4,73	7,89	7,91	6,38	-4,64

Kaynak: TÜİK, TCMB.

3.2. Beklentiler

2011 yılı son çeyreğinde yıllık tüketici enflasyonundaki yükselişle birlikte artış gösteren enflasyon beklentileri, 2012 yılı ilk çeyreğinde yatay bir seyir izlemiştir. Bu dönemde enflasyondaki yüksek seyre karşın beklentilerin bozulmadığı dikkat

çekmektedir. Ancak, Nisan ayı itibarıyla elektrik ve doğal gaz tarifelerinde uygulanmaya başlanan artışın ardından, özellikle bir yıla kadar olan vadelerde beklentilerin yukarı yönlü güncellendiği görülmektedir (Grafik 3.2.1 ve 3.2.2).



Bu dönemde, katılımcıların hem gelecek 12 hem de gelecek 24 aylık beklentileri arasındaki uyum artmıştır (Grafik 3.2.3 ve Grafik 3.2.4).

