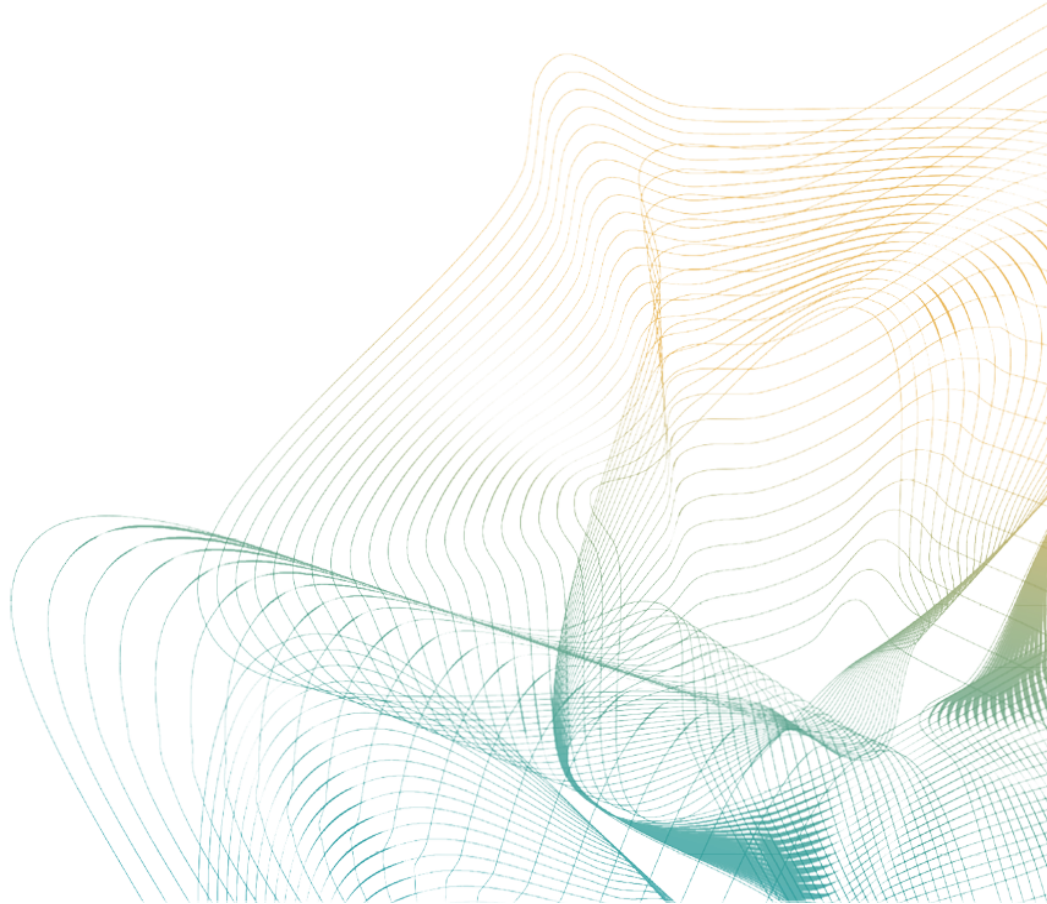


# Finansal Hesaplar Raporu

2018-I



## Özet

Sektörlerin finansal bilançolarındaki gelişmelere göre; 2018 yılı birinci çeyreği itibarıyla Türkiye ekonomisi net borçlu pozisyonunu sürdürürken, hanehalkı ve dünyanın geri kalanı finansman sağlayan iki ana sektör olmuştur. Borçlu sektörlerin dağılımında bir değişiklik gözlenmemiş; en borçlu sektör, finansal olmayan kuruluşlar olmaya devam ederken bunu genel yönetim sektörü izlemiştir.

2018 yılı birinci çeyreklik döneminde sektörlerde gerçekleşen net finansal işlemler incelendiğinde ise, hanehalkı ve finansal kuruluşların net borç veren, finansal olmayan kuruluşlar ve genel yönetim sektörlerinin ise net borç alan olduğu gözlenmiştir. Toplam ekonominin son dönemde GSYH'nin yüzde 0,5'i oranında net borçlanma gerçekleştirdiği görülmektedir.

Hanehalkı ve finansal olmayan kuruluşların borçluluk oranlarının ülke karşılaştırmasına bakıldığında, Türkiye'nin bu dönemde de borçluluk düzeyi düşük ülkeler arasındaki konumunu koruduğu görülmüştür.

## İçindekiler

|   |                                   |    |
|---|-----------------------------------|----|
| 1 | DEĞERLENDİRMELER                  | 3  |
| 2 | KİMDEN-KİME (MEVDUAT VE KREDİLER) | 6  |
| 3 | HANEHALKI                         | 7  |
| 4 | FİNANSAL OLMAYAN KURULUŞLAR       | 9  |
| 5 | YERLEŞİK SEKTÖRLERİN TOPLAM BORCU | 11 |

# 1. Değerlendirmeler

2018 yılı birinci çeyreğinde Türkiye ekonomisinin toplam finansal varlıkları 11.850 milyar TL, yükümlülükleri ise 13.571 milyar TL düzeyine ulaşarak, dünyanın geri kalanına 1.721 milyar TL'lik net yükümlülük yaratılmıştır. Dünyanın geri kalanı ve hanehalkı, yurtdışı ekonominin finansmanına en büyük katkıyı sağlayan sektörler olmuştur (Tablo 1).

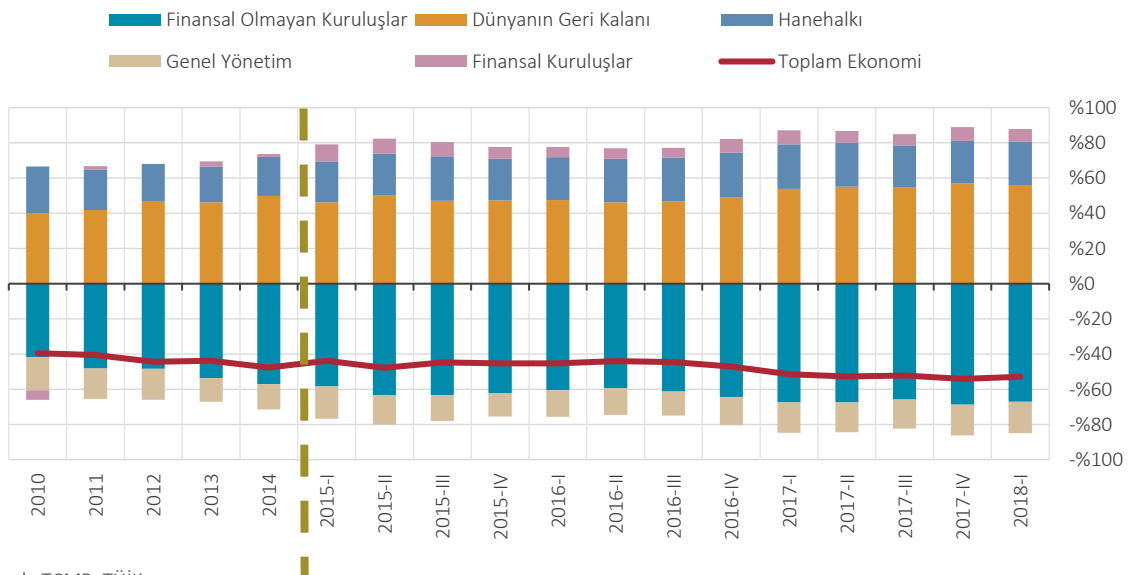
**Tablo 1: Net Finansal Değerin Sektörler İtibarıyla Dağılımı (2018 I.Çeyrek, Milyar TL)<sup>1,2</sup>**

|                    | Toplam Ekonomi | Finansal Olmayan Kuruluşlar | TCMB | Diğer Parasal ve Finansal Kuruluşlar | Sigorta Şirketleri ve Emeklilik Fonları | Finansal Araçlar ve Yardımcılar | Genel Yönetim | Hanehalkı | Dünyanın Geri Kalanı |
|--------------------|----------------|-----------------------------|------|--------------------------------------|---|---------------------------------|---------------|-----------|----------------------|
| Finansal Varlıklar | 11.850         | 5.330                       | 669  | 3.323                                | 193                                     | 269                             | 676           | 1.390     | 882                  |
| Yükümlülükler      | 13.571         | 7.509                       | 615  | 3.160                                | 196                                     | 245                             | 1.252         | 594       | 2.704                |
| Net Finansal Değer | -1.721         | -2.179                      | 54   | 163                                  | -3                                      | 24                              | -576          | 796       | 1.882                |

Kaynak: TCMB

2010 yılından 2018 yılı birinci çeyreğine kadar olan dönemde, yurtdışı ekonominin sektörler itibarıyla finansal bilançoları incelendiğinde, hanehalkı ve dünyanın geri kalanının finansal fazla vererek diğer sektörlerden alacaklı; finansal olmayan kuruluşlar ve genel yönetimin ise finansal açık vererek diğer sektörlerle borçlu pozisyonda olduğu gözlenmiştir. Diğer taraftan, üstlendikleri finansal aracılık rolü gereği finansal kuruluşlar sektörü dengedeki pozisyonunu koruyarak sıfıra yakın bir net finansal değer yaratmıştır (Grafik 1).

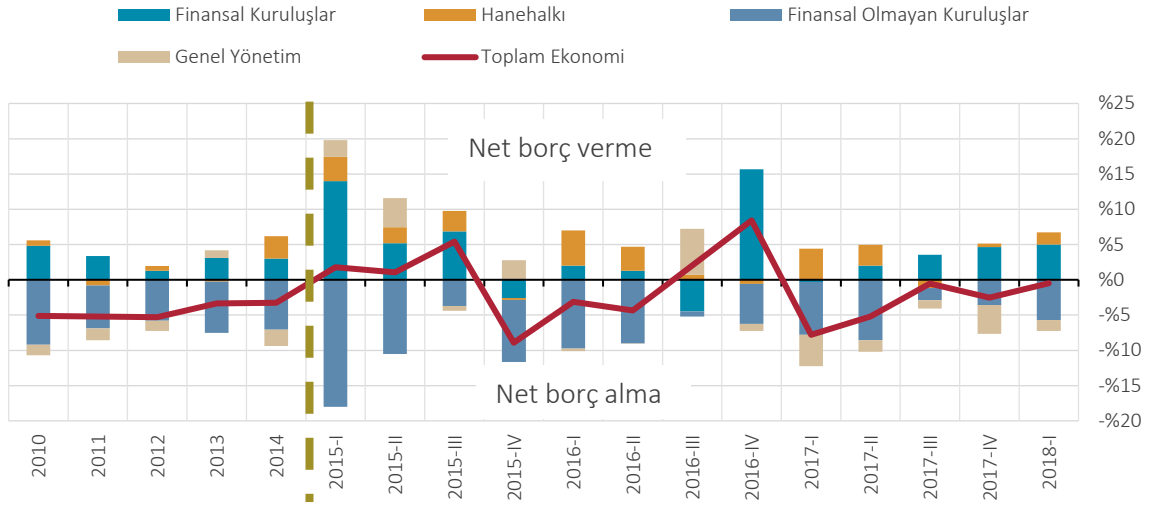
**Grafik 1: Net Finansal Değerin GSYH'ye Oranı, Sektörler İtibarıyla (%)<sup>2</sup>**



Kaynak: TCMB, TÜİK

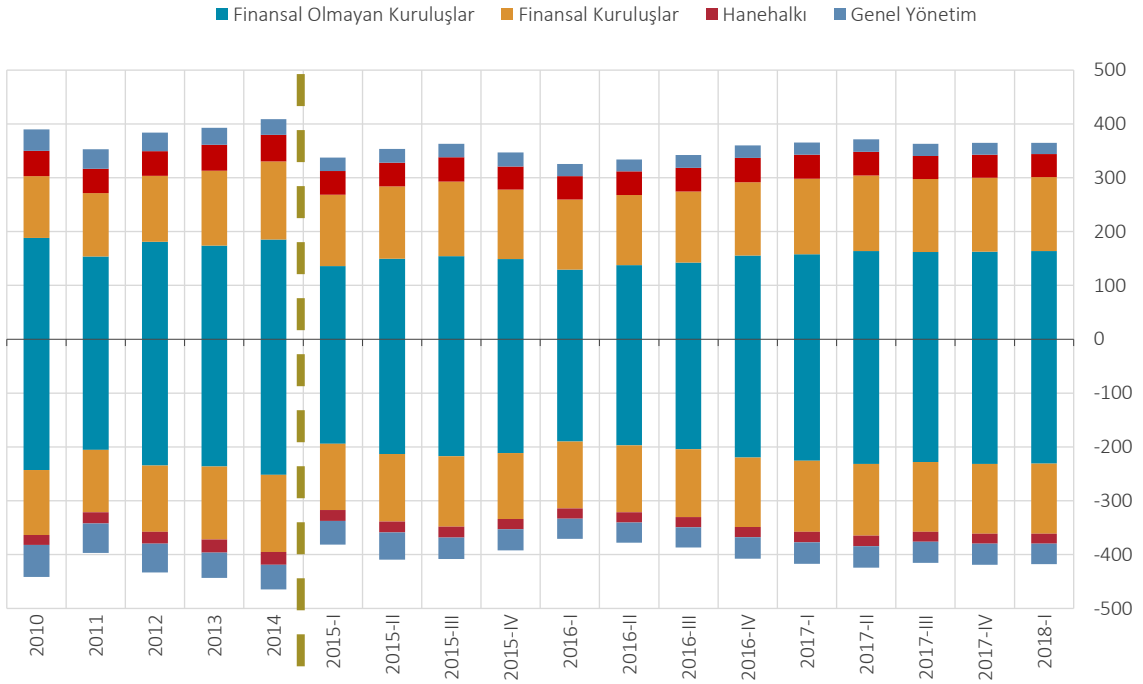
<sup>1</sup> Metodoloji gereği, parasal altının karşı sektörü bulunmadığı için toplam yurtdışı ekonominin net finansal değeri ile dünyanın geri kalanının net finansal değeri arasında söz konusu tutar kadar fark olmaktadır. Dünyanın geri kalanı, Uluslararası Yatırım Pozisyonu İstatistikleri ile uyumlu olacak şekilde, yurtdışı yerleşiklik ilkesi çerçevesinde raporlanmıştır.

<sup>2</sup> Hanehalkı sektörü, hanehalkına hizmet veren kar amacı olmayan kuruluşları da kapsamaktadır.

Grafik 2: Net Borç Verme\ Borç Alma, GSYH'ye Oran, Sektörler İtibarıyla (%) <sup>2</sup>

Kaynak: TCMB, TÜİK

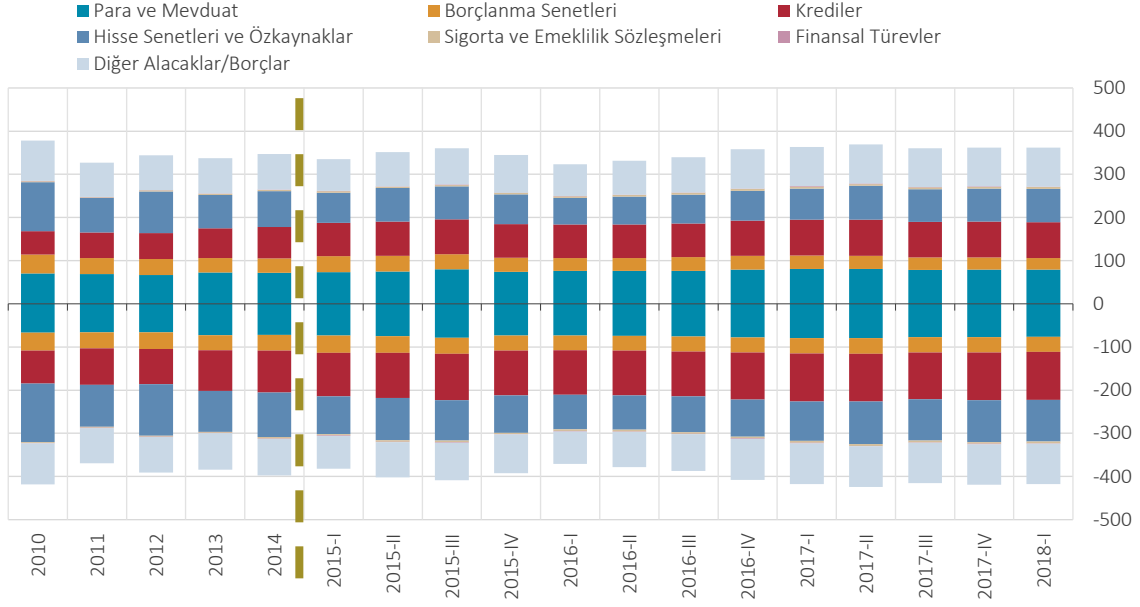
Sektörlerde gerçekleşen net finansal işlemler incelendiğinde, geçen yılın birinci çeyreklik döneminde GSYH'nin yüzde 0,3'ü oranında net borç alan pozisyonunda olan finansal kuruluşların 2018 yılı birinci çeyreğinde GSYH'nin yüzde 5'i oranında net borç veren duruma geçtiği gözlenmiştir. Hanehalkı sektörü ise geçen yılın aynı döneminde yüzde 4,4 oranında net borç verirken, son dönemde bu oran gerileyerek yüzde 1,8 olarak gerçekleşmiştir. Net borç alan konumlarını sürdüren finansal olmayan kuruluşlar ile genel yönetim sektörleri ise son dönem sırasıyla GSYH'nin yüzde 5,7'si ve yüzde 1,5'i oranında net borçlanmıştır. Geçen yılın aynı döneminde GSYH'nin yüzde 7,8'i oranında net borçlanan toplam ekonomi ise son dönemde borçlanmasını yüzde 0,5'e kadar düşürmüştür (Grafik 2).

Grafik 3: Sektörler İtibarıyla Finansal Varlık ve Yükümlülüklerin GSYH'ye Oranı (%)<sup>2</sup>

Kaynak: TCMB, TÜİK.

Sektörlerin son dönem itibarıyla finansal varlık ve yükümlülük dağılımı incelendiğinde, finansal olmayan kuruluşların yükümlülük ve varlık tarafında en büyük sektör olduğu, bunu finansal kuruluşların izlediği görülmektedir (Grafik 3).

**Grafik 4: Finansal Araç Dağılımı-Toplam Ekonomi, GSYH'ye Oranı\* (%)**



Kaynak: TCMB, TÜİK

(\*)Parasal altın ve SDR dâhil edilmemiştir.

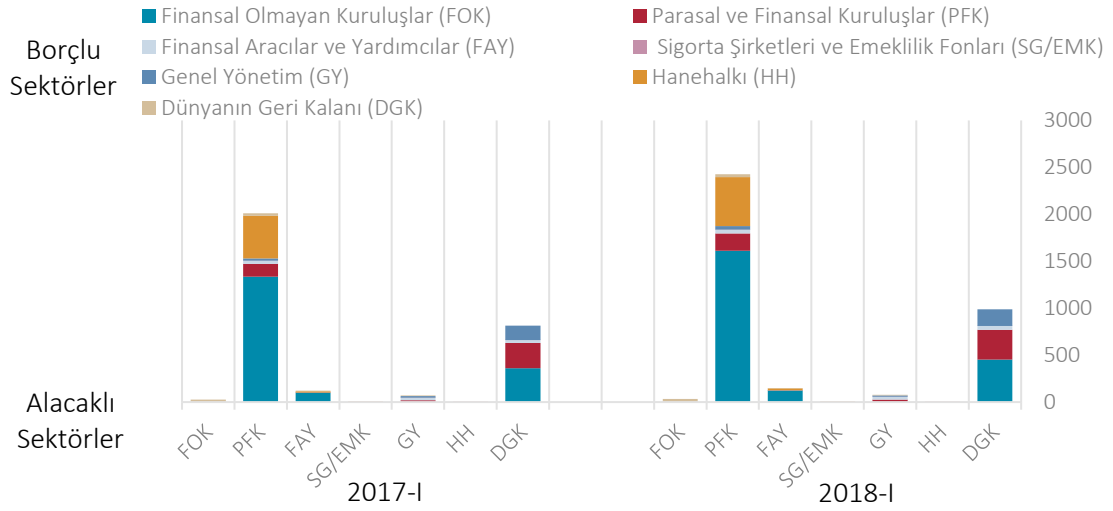
2018 yılı birinci çeyrek itibarıyla, finansal araç dağılımında varlıklarda krediler ve diğer alacaklar, yükümlülüklerde ise sırasıyla krediler ile hisse senedi ve özkaynaklar kalemleri en ağırlıklı araçlar olarak gözlenmektedir (Grafik 4).

## 2. Kimden-Kime (Mevduat ve Krediler)

Mevduat ve kredi kalemleri için derlenen kimden-kime matrisleri ışığında ekonomik sektörler arası ilişkiler aşağıda incelenmiştir.

Kredilerin kimden-kime matrisleri incelendiğinde, 2018 yılı birinci çeyreklik döneminde en büyük bağlantı finansal olmayan kuruluşlar ile parasal ve finansal kuruluşlar arasında gerçekleşmiştir. Parasal ve finansal kuruluşlar toplamda 2.427 milyar TL tutarında kredi kullanmış, bunun 1.611 milyar TL'lik kısmını finansal olmayan kuruluşlara ve 519 milyar TL'lik kısmını hanehalkına vermiştir. Dünyanın geri kalanından 988 milyar TL'lik kredi kullanılmış, bunun 454 milyar TL'lik kısmını finansal olmayan kuruluşlar, 314 milyar TL'lik kısmını parasal ve finansal kuruluşlar kullanmıştır (Grafik 5).

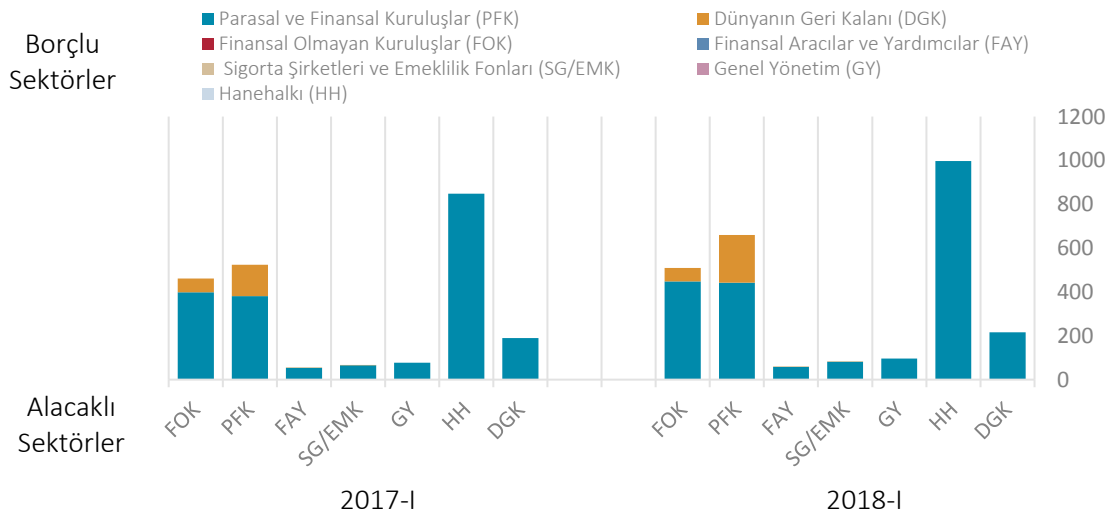
**Grafik 5: Krediler, Kimden-Kime (2018 I. Çeyrek, Milyar TL)<sup>2</sup>**



Kaynak: TCMB

2018 yılı birinci çeyreğinde, yurtiçi ve yurtdışı sektörlerce açılan toplam 2.642 milyar TL'lik mevduatın 2.362 milyar TL'lik kısmı parasal ve finansal kuruluşlar, 279 milyar TL'lik kısmı ise dünyanın geri kalanı tarafından kabul edilmiştir. Parasal ve finansal kuruluşlarda açılan mevduatın büyük bölümü hanehalkı (997 milyar TL) ve finansal olmayan kuruluşlara (447 milyar TL) aittir. Dünyanın geri kalanı tarafından kabul edilen mevduatın önemli bir bölümü (216 milyar TL) parasal ve finansal kuruluşlar tarafından açılmıştır (Grafik 6).

**Grafik 6: Mevduat, Kimden-Kime (2018 I. Çeyrek, Milyar TL)<sup>2</sup>**

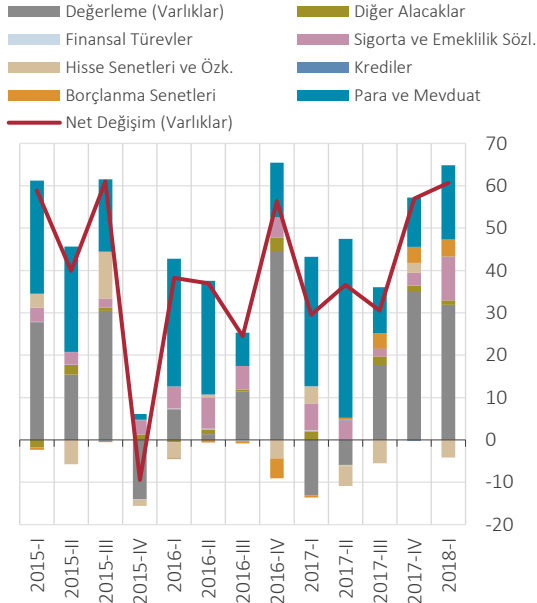


Kaynak: TCMB

### 3. Hanehalkı

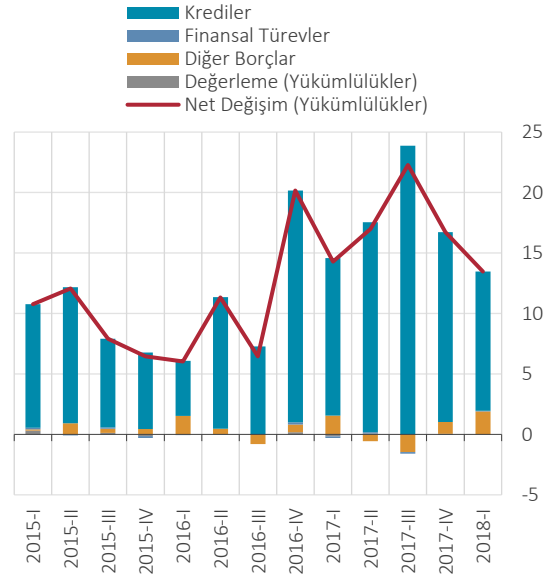
Hanehalkı finansal varlıkları 2018 yılı birinci çeyreklik döneminde 61 milyar TL artış göstermiştir. Söz konusu artışta en önemli etki; mevcut finansal varlıkların 32 milyar TL tutarındaki pozitif değerlemesinden kaynaklanırken, para ve mevduat varlıklarında 18 milyar TL, sigorta ve emeklilik sözleşmelerinde ise 10 milyar TL tutarında artış gözlenmiştir. Söz konusu dönemde hanehalkı varlıklarının azalış gösterdiği tek kalem ise 4 milyar TL ile hisse senetleri ve özkaynaklar olmuştur (Grafik 7). Hanehalkı yükümlülükleri ise 2018 yılı birinci çeyreklik döneminde 14 milyar TL artış göstermiştir. Söz konusu artışta en önemli etken 12 milyar TL ile krediler kaleminden kaynaklanmıştır (Grafik 8).

**Grafik 7: Finansal Varlıklar, İşlem (Milyar TL)**



Kaynak: TCMB

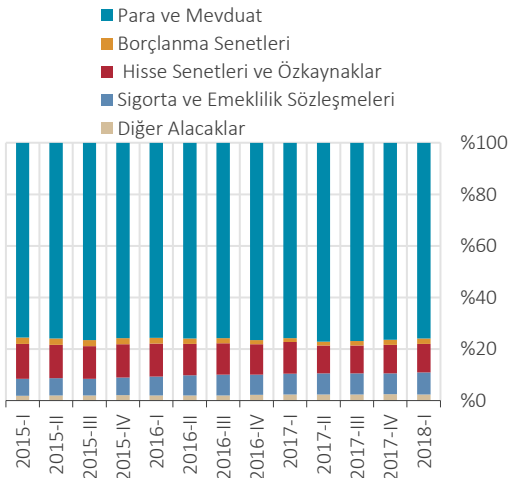
**Grafik 8: Yükümlülükler, İşlem (Milyar TL)**



Kaynak: TCMB

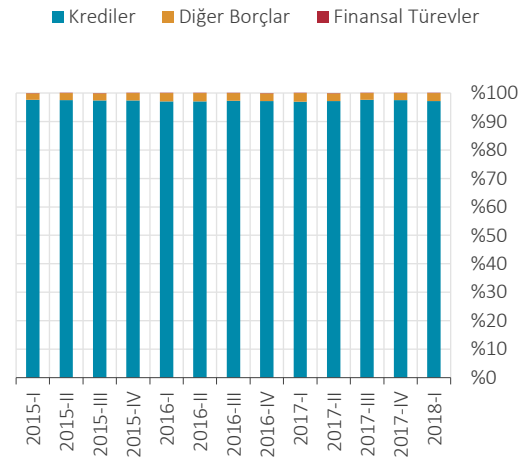
Hanehalkı finansal varlıklarında en temel araç, yüzde 76 dolayındaki payı ile mevduat olup, bunu hisse senetleri ve özkaynaklar izlemektedir. Veri dönemi boyunca, borçlanma senetleri ve sigorta ve emeklilik sözleşmelerinin toplam finansal yatırımlardaki payı artarken, mevduat ile hisse senetleri ve özkaynakların payı yatay bir seyir izlemiştir (Grafik 9). Yükümlülükleri incelediğimizde; tamamına yakınının kredilerden oluştuğu görülmektedir (Grafik 10).

**Grafik 9: Finansal Varlıkların Araç Dağılımı (%)**



Kaynak: TCMB

**Grafik 10: Yükümlülüklerin Araç Dağılımı (%)**

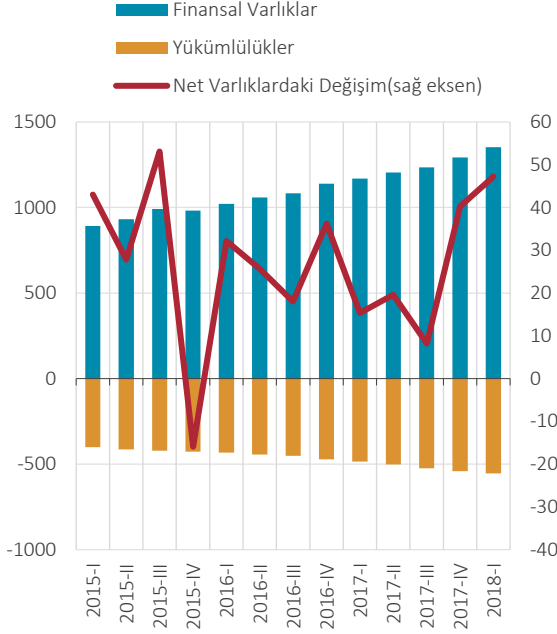


Kaynak: TCMB



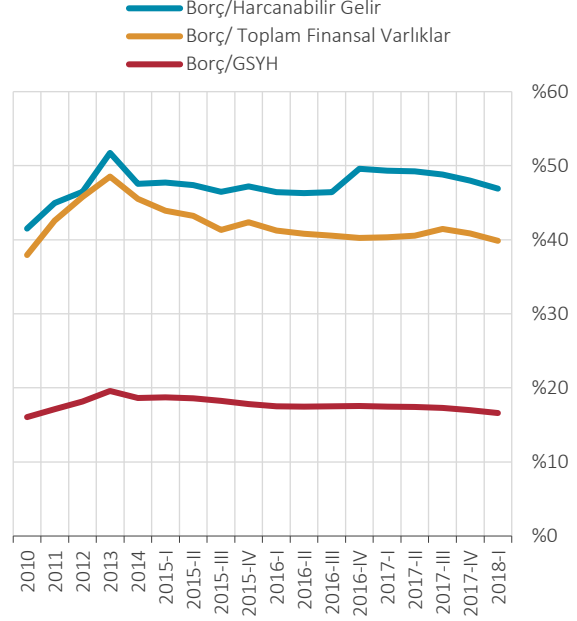
Hanehalkı net finansal değeri 2018 yılı birinci çeyreğinde bir önceki çeyreğe göre 47 milyar TL'lik artış göstermiştir (Grafik 11). Hanehalkı borçluluğuna ilişkin göstergelere bakıldığında; hanehalkı borcunun GSYH'ye oranının yüzde 16,6 ile bir miktar azalış göstermesinin yanında borcun harcanabilir gelire oranı ile toplam finansal varlıklara oranında da 2018 yılının birinci çeyreğinde bir gerileme olduğu gözlemlenmiştir (Grafik 12).

**Grafik 11: Hanehalkı Net Varlık Değişimi (Milyar TL)**



Kaynak: TCMB

**Grafik 12: Hanehalkı Borcu\* (%)**

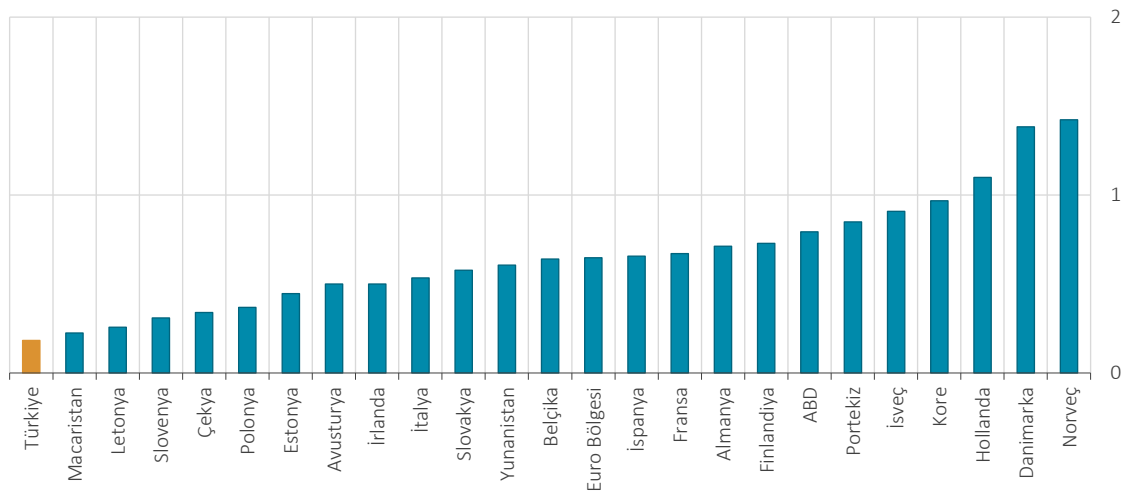


Kaynak: TCMB, TÜİK

\*Hanehalkı borcu kredi kaleminden oluşmaktadır.

Hanehalkı yükümlülüklerinin GSYH'ye oranına bakıldığında; 2018 yılının birinci çeyreğinde Türkiye'nin karşılaştırma yapılan ülkeler arasında borçluluk düzeyi en düşük ülke olduğu görülmektedir (Grafik 13).

**Grafik 13: Hanehalkı Yükümlülükleri/GSYH, Karşılaştırma\*<sup>2</sup>**



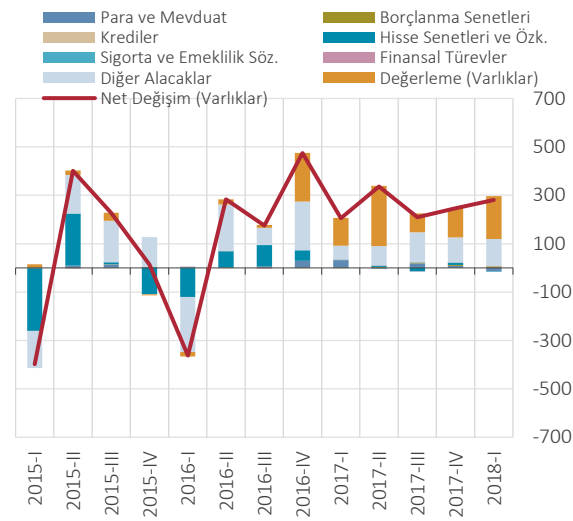
Kaynak: TCMB, TÜİK, OECD

(\*) Norveç ve Kore verileri 2017 IV. çeyrek itibarıdır.

## 4. Finansal Olmayan Kuruluşlar

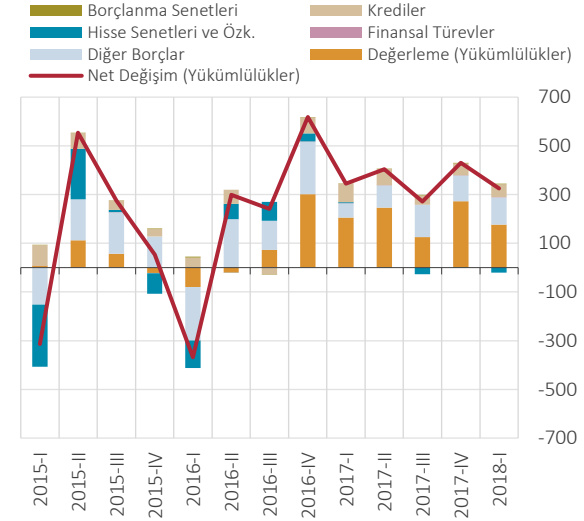
Finansal olmayan kuruluşların finansal varlıkları 2018 yılı birinci çeyreklik döneminde 280 milyar TL artış göstermiştir. Söz konusu artışta en önemli etki; finansal varlıkların 177 milyar TL tutarındaki pozitif değerlemesinden kaynaklanırken, diğer alacaklar kaleminde 112 milyar TL tutarında artış gözlenmiştir. Söz konusu dönemde finansal olmayan kuruluşların para ve mevduat varlıklarında ise 14 milyar TL azalış gerçekleşmiştir (Grafik 14). Finansal olmayan kuruluşların yükümlülükleri ise 2018 yılı birinci çeyreklik döneminde 325 milyar TL artış göstermiştir. Söz konusu artışta en önemli etken 176 milyar TL ile yükümlülüklerin pozitif değerlemesi olurken, diğer borçlar kaleminde 113 milyar TL ve kredilerde ise 53 milyar TL artış gözlenmiştir. Diğer taraftan hisse senetleri ve özkaynaklara ilişkin yükümlülüklerde ise 21 milyar TL azalış gerçekleşmiştir (Grafik 15).

**Grafik 14: Finansal Varlıklar, İşlem (Milyar TL)**



Kaynak: TCMB

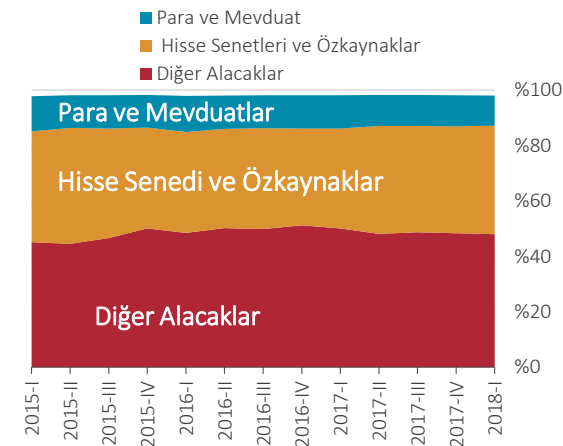
**Grafik 15: Yükümlülükler, İşlem (Milyar TL)**



Kaynak: TCMB

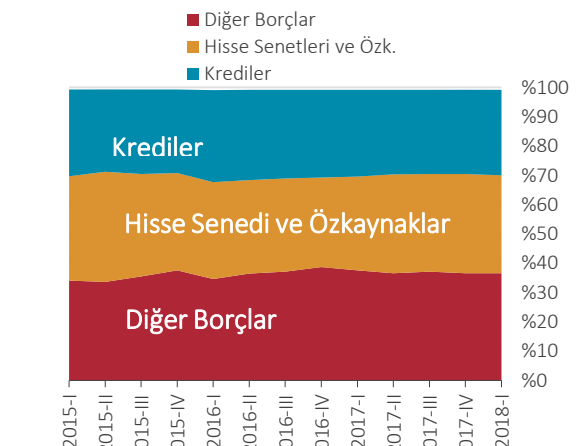
2018 yılı birinci çeyreklik döneminde, finansal olmayan kuruluşların varlık tarafındaki en önemli kalemini; satıcı kredi ve avanslar ile diğer kalemlerin toplamından oluşan diğer alacaklar (yüzde 48) oluşturmaktadır. Hisse senetleri ve özkaynakların payı yüzde 39, para ve mevduatın payı ise yüzde 11 olmuştur (Grafik 16). Yükümlülük tarafında ise hisse senetleri ve özkaynak ihracı yoluyla yapılan finansmanın toplam yükümlülükler içindeki payı yüzde 33, diğer borçların oranı yüzde 37, kullanılan kredilerin payı ise yüzde 29 olarak gerçekleşmiştir (Grafik 17).

**Grafik 16: Finansal Varlıkların Araç Dağılımı (%)**



Kaynak: TCMB

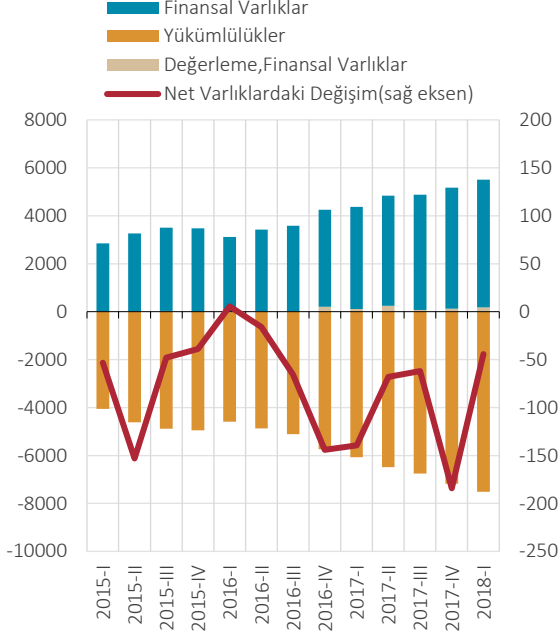
**Grafik 17: Yükümlülüklerin Araç Dağılımı (%)**



Kaynak: TCMB

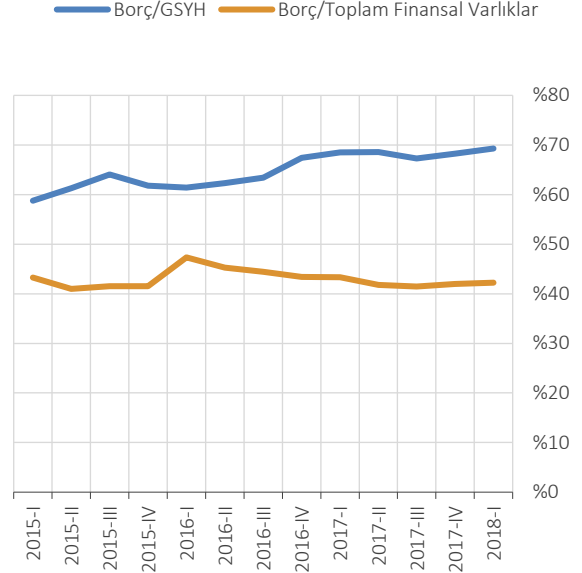
Finansal olmayan kuruluşların net varlıkları 2018 yılı birinci çeyreğinde bir önceki çeyreğe göre 44 milyar TL azalmıştır (Grafik 18). Finansal olmayan kuruluşların borçlarının GSYH'ye oranı 2018 yılı birinci çeyreğinde yüzde 69 seviyesinde gerçekleşirken, borçların toplam finansal varlıklara oranı bir miktar artmıştır (Grafik 19).

**Grafik 18: Finansal Olmayan Kuruluşlar Net Varlık Değişimi (Milyar TL)**



Kaynak: TCMB

**Grafik 19: Finansal Olmayan Kuruluşların Borcu \* (%)**

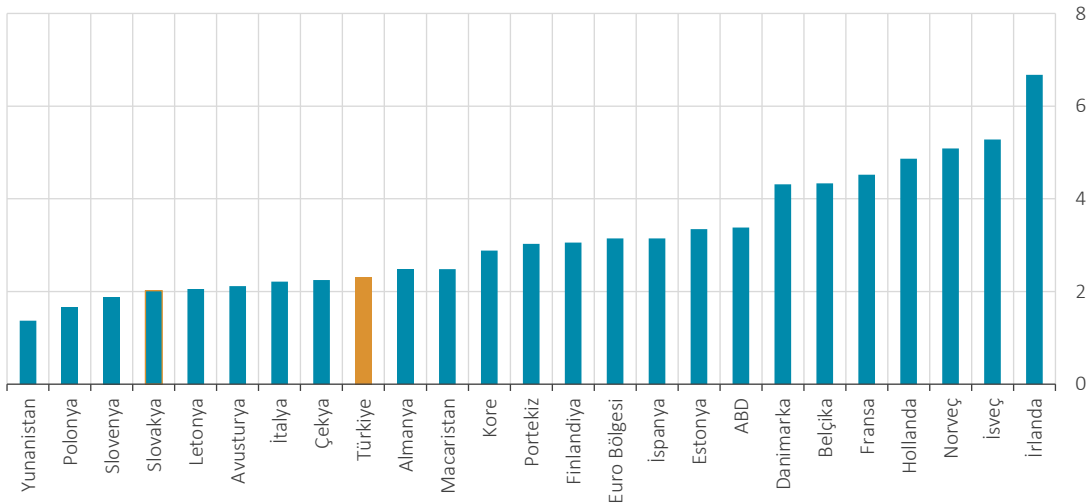


Kaynak: TCMB, TÜİK.

(\*) Borçlar; krediler ve borçlanma senetlerinden oluşmaktadır

Finansal olmayan kuruluşların yükümlülüklerinin GSYH'ye oranları çeşitli ülkelerle karşılaştırıldığında; 2018 yılı birinci çeyreğinde, Türkiye'nin borçluluk düzeyi düşük ülkeler arasında yer aldığı görülmektedir (Grafik 20).

**Grafik 20: Finansal Olmayan Kuruluşların Yükümlülükleri / GSYH, Karşılaştırma (\*)**



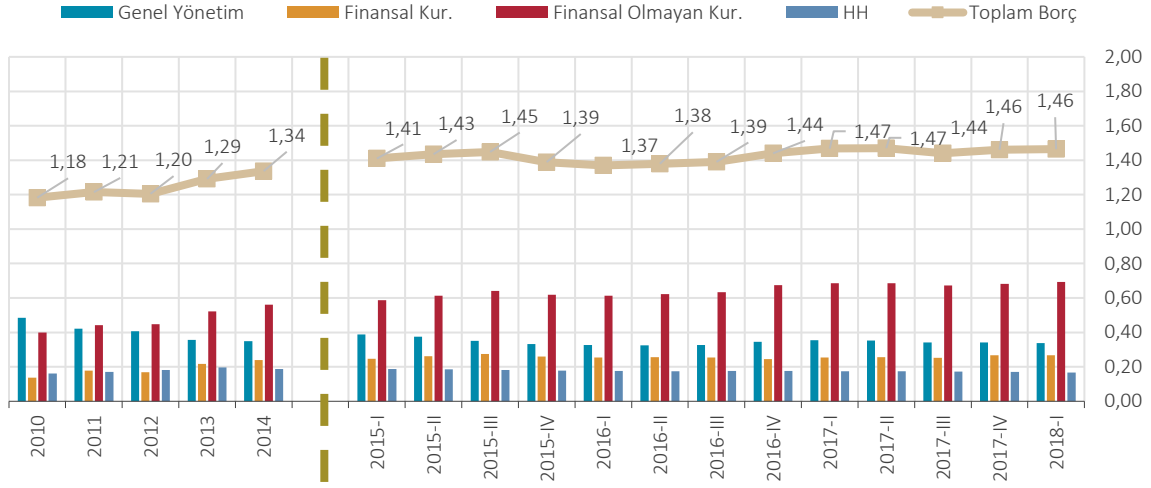
Kaynak: TCMB, TÜİK, OECD.

(\*) Norveç ve Kore verileri 2017 IV. çeyrek itibarıdır.

## 5. Yerleşik Sektörlerin Toplam Borcu

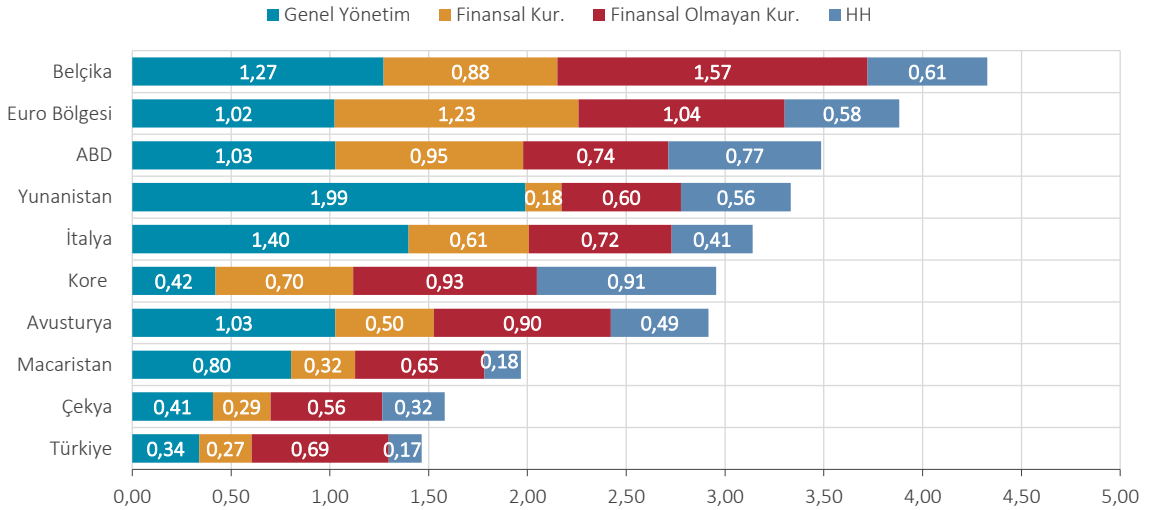
Yurtiçinde yerleşik sektörlerin kullandıkları krediler ve ihraç ettikleri borçlanma senetlerinin toplamından oluşan finansal hesaplar tanımlı toplam borcun GSYH'ye oranı, 2018 birinci çeyreğinde bir önceki döneme göre yatay seyretmiştir (Grafik 21).

Grafik 21: Sektörlerin Toplam Borcu/GSYH<sup>2</sup>



Söz konusu borçluluk oranı diğer ülkeler ile karşılaştırıldığında; 2018 yılı birinci çeyreklik döneminde Türkiye'de yerleşik sektörlerin toplam borcunun düşük seviyede gerçekleştiği görülmektedir (Grafik 22).

Grafik 22: Borç/GSYH Ülke Karşılaştırması, Sektörler İtibarıyla (2018 I. Çeyrek)\*<sup>2</sup>

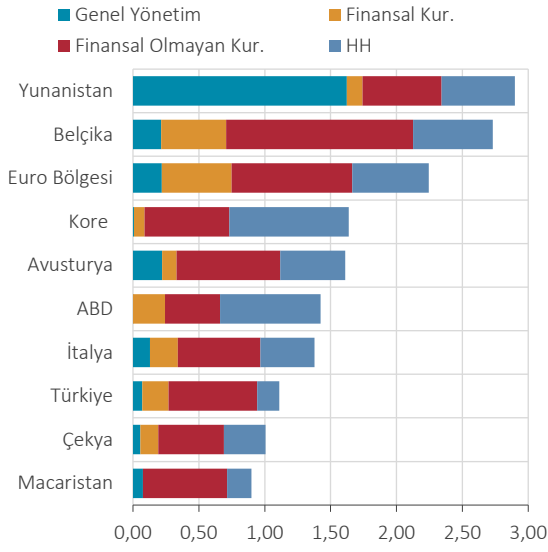


Kaynak: TCMB, TÜİK, OECD.

(\*)Kore verileri 2017 IV. çeyrek itibarıyla.

Borçluluk oranının finansal araçlar itibarıyla ülke karşılaştırması yapıldığında; 2018 yılı birinci çeyreklik döneminde Türkiye'nin kredi/GSYH ve borçlanma senetleri/GSYH oranı açısından düşük seviyede yer aldığı görülmektedir. Kredi borçluluk oranında en büyük sektör GSYH'nın yüzde 67'si ile finansal olmayan kuruluşlar olurken, borçlanma senetlerinde yüzde 27 ile genel yönetim önde gelen sektör olmuştur (Grafik 23 ve 24).

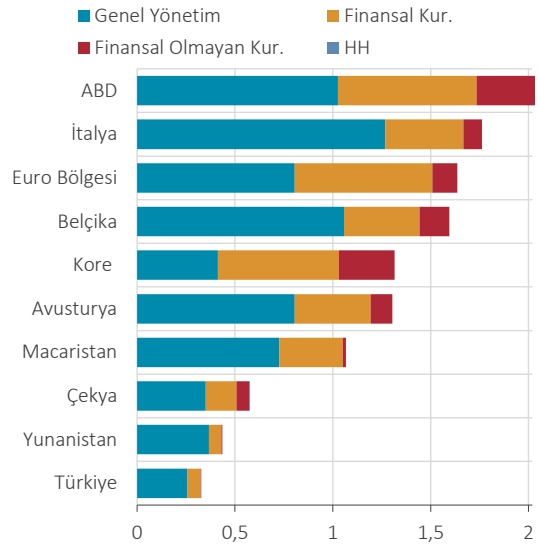
**Grafik 23: Kredi/GSYH Ülke Karşılaştırması, Sektörler İtibarıyla (2018 I. Çeyrek)<sup>2</sup>**



Kaynak: TCMB, TÜİK, OECD.

(\*) Kore verileri 2017 IV. çeyrek itibarıyla.

**Grafik 24: Borçlanma Sen./GSYH Ülke Karşılaştırması, Sektörler İtibarıyla (2018 I. Çeyrek)<sup>2</sup>**



Kaynak: TCMB, TÜİK, OECD.

(\*) Kore verileri 2017 IV. çeyrek itibarıyla.