

TÜRKİYE CUMHURİYET MERKEZ BANKASI

**ÖDEMELER DENGESİ
RAPORU**



Ocak 2003

ÖZET

ÖDEMELER DENGESİ (milyon ABD doları)	Ocak		
	2002	2003	% Değişim
Cari İşlemler Dengesi	38	-224	..
Dış Ticaret Dengesi	-775	-1081	39,5
İhracat	2609	2960	13,5
İthalat	3384	4041	19,4
<i>Karşılama oranı</i>	<i>%77,1</i>	<i>%73,2</i>	..
Sermaye ve Finans Hesapları	501	1192	..
Finans Hesabı (Resmi Rezervler hariç)	905	3201	..
Resmi Rezervlerdeki Değişim†	-404	-2009	..

Kaynak: TCMB.

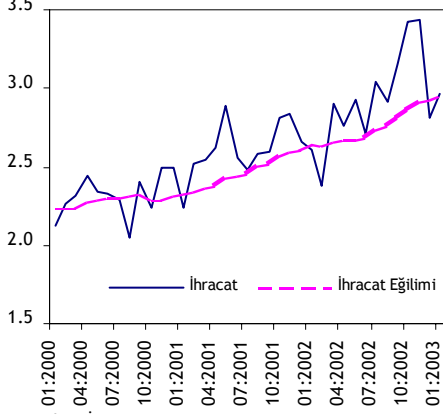
† (-) işareti resmi rezervlerde artış anlamına gelmektedir.

2003 yılı Ocak ayında;

İhracat bir önceki yılın aynı ayına göre yüzde 13,5 oranında artarak 2,6 milyar ABD dolarından 3 milyar ABD dolarına yükselmiştir. Aynı dönemde ithalat da yüzde 19,4 oranında büyüyerek 3,4 milyar ABD dolarından 4 milyar ABD dolarına çıkmıştır. Böylece, dış ticaret açığı 1,1 milyar ABD doları olmuş, ihracatın ithalatı karşılama oranı yüzde 73,2'ye gerilemiştir. Ocak ayında cari işlemler hesabı 224 milyon ABD doları açık verirken, resmi rezervler hariç finans hesabı 3,2 milyar ABD doları fazla vermiştir.

İHRACAT

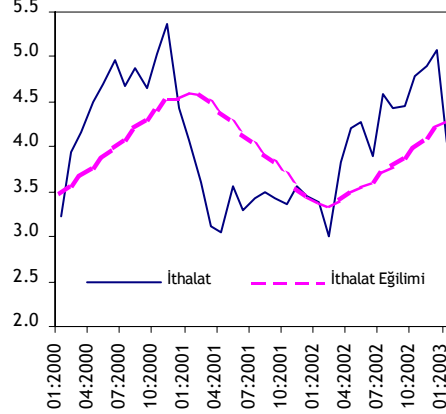
(milyar ABD doları)



Kaynak: DIE.

İTHALAT

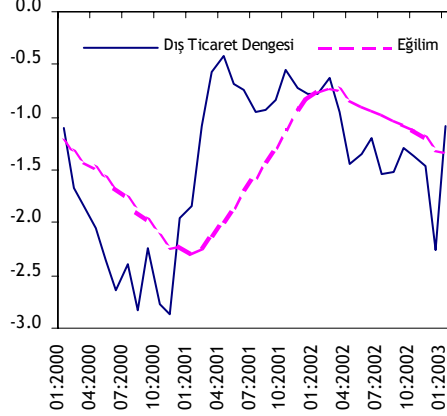
(milyar ABD doları)



Kaynak: DIE.

DIŞ TİCARET DENGESİ

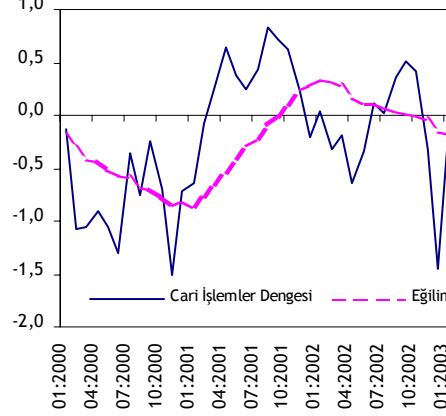
(milyar ABD doları)



Kaynak: DIE.

CARİ İŞLEMLER DENGESİ

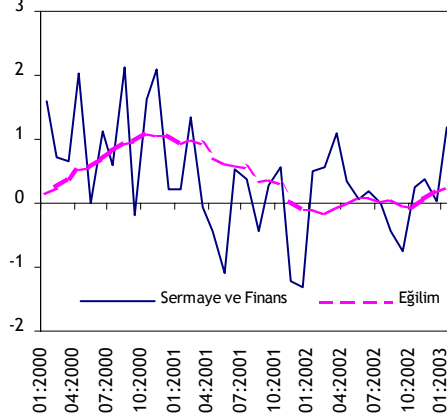
(milyar ABD doları)



Kaynak: TCMB.

SERMAYE ve FİNANS HESAPLARI

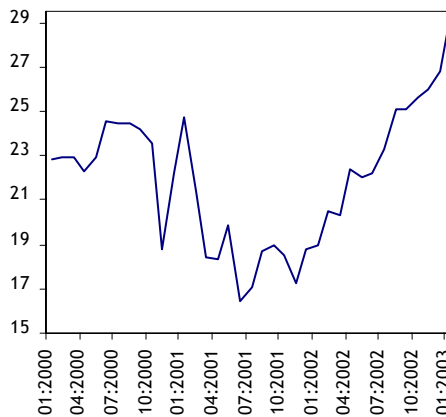
(milyar ABD doları)



Kaynak: TCMB.

TCMB ULUSLARARASI REZERVLERİ

(milyar ABD doları)



Kaynak: TCMB.

Eğilimler 12 aylık hareketli ortalama ile hesaplanmıştır.

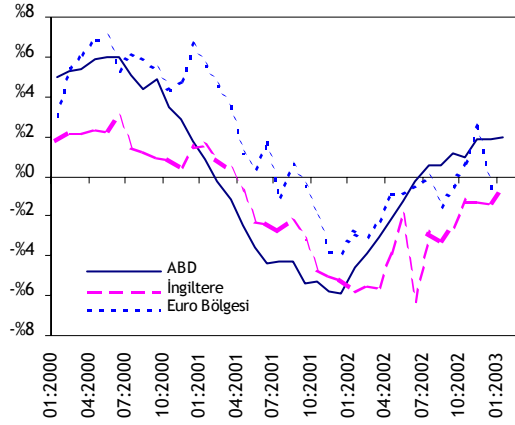
I. DIŞ TİCARETİ ETKİLEYEN FAKTÖRLER

Dış Talep Gelişmeleri

1. 2003 yılı başından itibaren ABD ve Avrupa ekonomilerine ilişkin verilerde oldukça kısıtlı bir toparlanma eğilimi gözlenmektedir. Ancak, söz konusu eğilim gelişmekte olan ülkelerin büyümesini destekleyebilecek düzeyin oldukça altında bulunmaktadır.
2. ABD ekonomisinde harcama oranı ve tüketici güveninde gerileme görülmektedir. Ocak ayında açıklanan üretime ilişkin veriler Şubat ayında aşağı yönlü revize edilirken, işsizlik oranı artış kaydetmiştir. Euro Bölgesindeki ekonomik aktivitede bir canlanma gözlenmezken, iş gücü piyasalarında da olumlu bir görünüm oluşmamıştır.

SANAYİ ÜRETİMİ

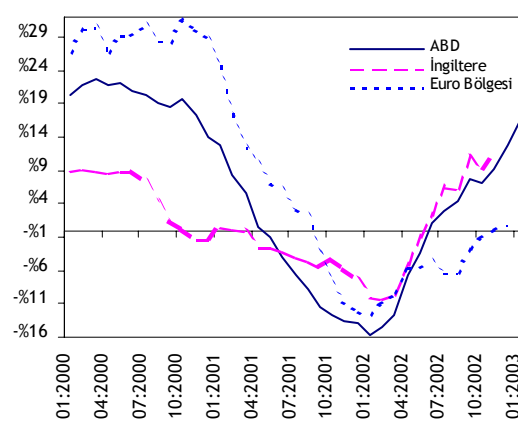
(mevsimsellikten arındırılmış, üç aylık hareketli ortalama, yıllık yüzde değişim)



Kaynak: IMF, ECB.

İTHALAT

(üç aylık hareketli ortalama, yıllık yüzde değişim)



Kaynak: IMF, ECB.

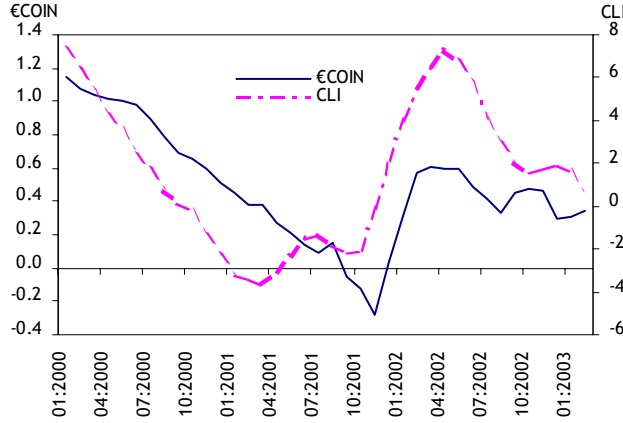
3. OECD'nin yayımladığı ve OECD ülkelerinin ekonomik faaliyetlerindeki devresel hareketler için ön gösterge niteliğinde olan CLI'nin¹ (Composite Leading Indicator) altı aylık büyüme oranı 2002 yılının son çeyreğinde üst üste üç ay boyunca artış kaydetmiştir. Ancak, 2003 yılı Ocak ve Şubat aylarında göstergenin altı aylık artış oranında gerileme görülmektedir. Bir başka deyişle, CLI önümüzdeki dönemde OECD ülkelerinin ekonomilerinin bir canlanma sergilemeyeceğine işaret etmektedir.
4. Şubat 2003 verilerine göre AB ülkelerine ilişkin göstergeler son üç ayda değişiklik göstermezken, ABD ve İngiltere ekonomilerine ilişkin öncü göstergeler son iki aylık dönemde gerilemektedir. Önümüzdeki dönemde, İngiltere ve ABD ekonomileri için olumlu bir beklenti görülmemektedir.
5. CEPR (Centre for Economic Policy Research) tarafından yayınlanan EUROCOIN² (Coincident Indicator) göstergesi Euro Bölgesi için mevsimsellikten arındırılmış üç aylık gayri safi yurt içi hasıla (GSYİH) büyümesine ilişkin tahminleri göstermektedir. 2002 yılının son çeyreğinde üst üste gerileyen büyüme oranının, Ocak ve Şubat aylarındaki verilere göre yatay bir seyir izlediği görülmektedir. Buna göre, Euro Bölgesinde GSYİH büyüme oranının önümüzdeki dönem için artması beklenmemektedir.

¹ CLI hakkında daha ayrıntılı bilgi için bakınız,

<http://www.oecd.org/oecd/pages/home/displaygeneral/0,3380,EN-statistics-509-15-no-no-no-509,00.html>.

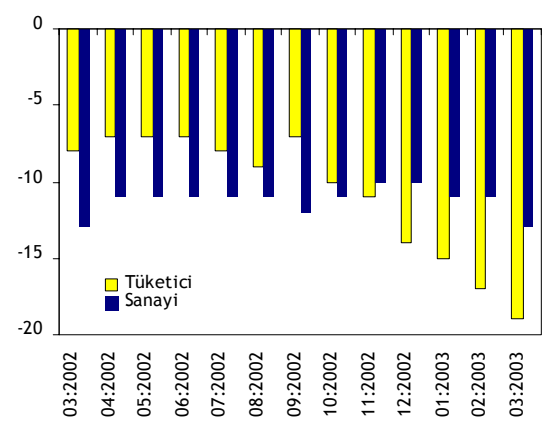
² EUROCOIN hakkında daha ayrıntılı bilgi için bakınız, <http://www.cepr.org/data/Eurocoin/>.

ÖNCÜ GÖSTERGELER: €COIN (3-aylık % değişim),
OECD CLI (yıllıklandırılmış 6-aylık % değişim)



Kaynak: CEPR, OECD.

TÜKETİCİ ve SANAYİ GÜVEN ENDEKSLERİ: AB
(mevsimsellikten arındırılmış)

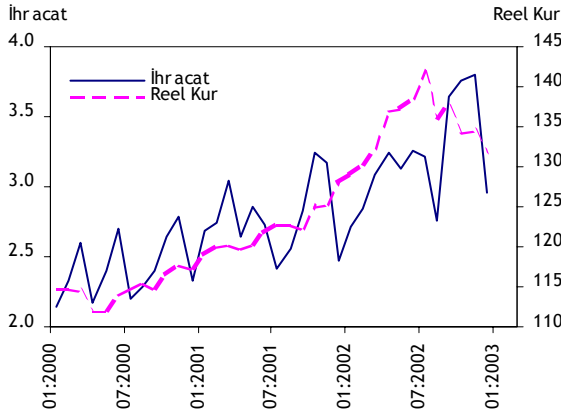


Kaynak: Eurostat.

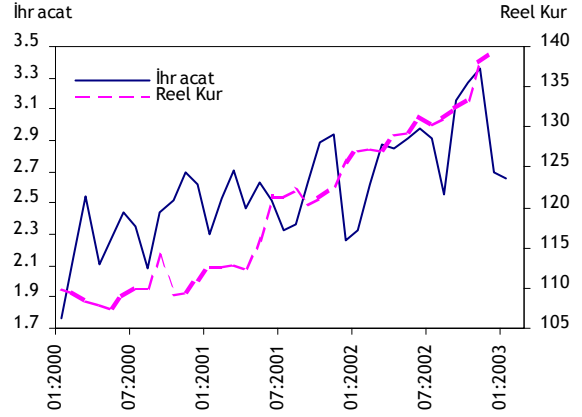
6. Mart ayında Irak savaşının başlamasının AB'deki güveni olumsuz şekilde etkilediği düşünülmektedir. Nitekim, 2003 yılı başında 2002 yılındaki yatay seyrine devam eden sanayici güven endeksi Mart ayında kötüleşmiştir. Tüketici güveninde Ocak ve Şubat aylarında hızlanan bozulma, Mart ayında da aynı şekilde devam etmiştir.

AB'YE ADAY ÜLKELERDE İHRACAT VE REEL KUR (1995=100)†

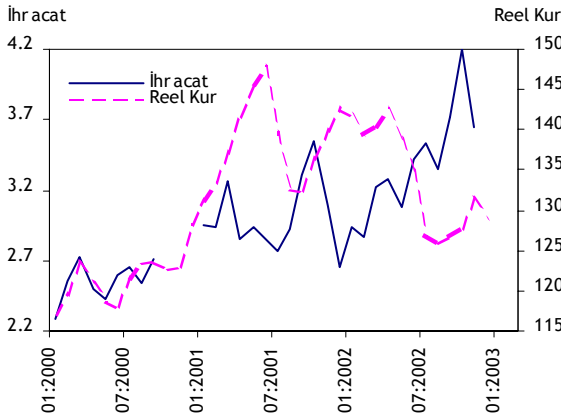
ÇEK CUMHURİYETİ



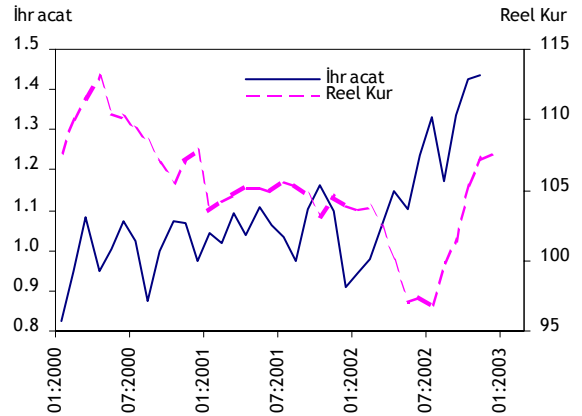
MACARİSTAN



POLONYA



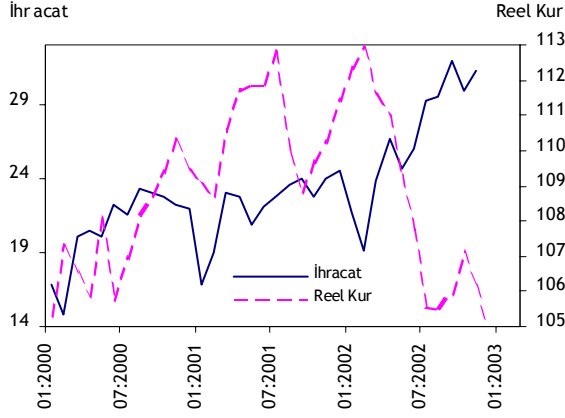
SLOVAK CUMHURİYETİ



† Reel kur endeksindeki artış para biriminin güçlenmesini göstermektedir.
Kaynak: IMF.

RAKİP ÜLKELERDE İHRACAT (milyar ABD doları) VE REEL KUR (1995=100)†

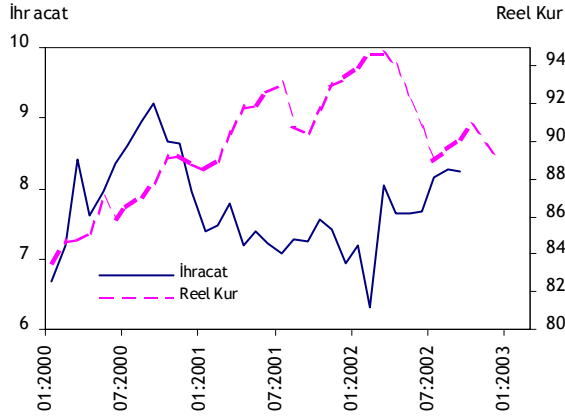
ÇİN



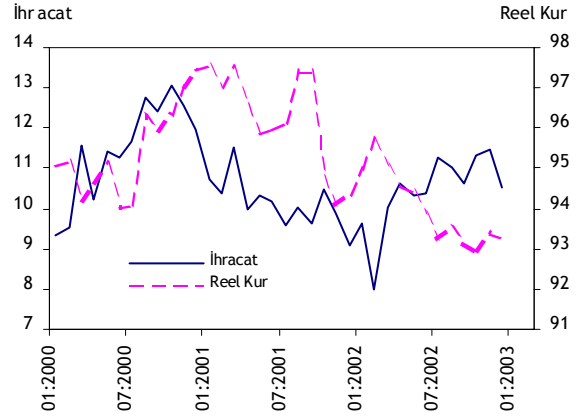
HONG KONG††



MALEZYA



SİNGAPUR



† Reel kur endeksindeki artış para biriminin güçlenmesini göstermektedir.

†† Hong Kong için reel kur bulunamadığından nominal efektif döviz kuru kullanılmıştır.

Kaynak: IMF.

7. 2002 yılının ilk on bir ayında AB'nin Türkiye ile ticaret hacminde önemli artış gözlenmiştir. Söz konusu dönemde AB'nin Türkiye'den yaptığı ithalatın artış oranı, Çek Cumhuriyeti'nden yaptığı ithalatın artış oranından sonraki en yüksek oran olmuştur. AB'nin Türkiye'ye yönelik ihracatı ise diğer ülkelere yapılan ihracata kıyasla en yüksek artışı kaydetmiştir.

8. AB'ye aday ülkelerden Çek Cumhuriyeti para birimi 2002 yılı Ağustos ayından itibaren reel olarak değer kaybetmeye başlamıştır. Macaristan ve Slovak Cumhuriyeti para birimleri ise 2002 yılında reel olarak değer kazanmaya devam etmiştir.

9. Çin ve Singapur para birimleri 2002 yılında reel olarak büyük oranda değer kaybetmiştir.

Yurt İçi Talep ve Üretim Gelişmeleri

10. 2002 yılının son çeyreğinde GSMH artışı hızlanarak devam etmiş ve yıllık büyüme oranı yüzde 7,8'e ulaşmıştır. Yılın son üç aylık dönemde yatırım harcamalarının hızlı bir biçimde arttığı ve iç talepteki canlanmaya katkı yaptığı görülmektedir.

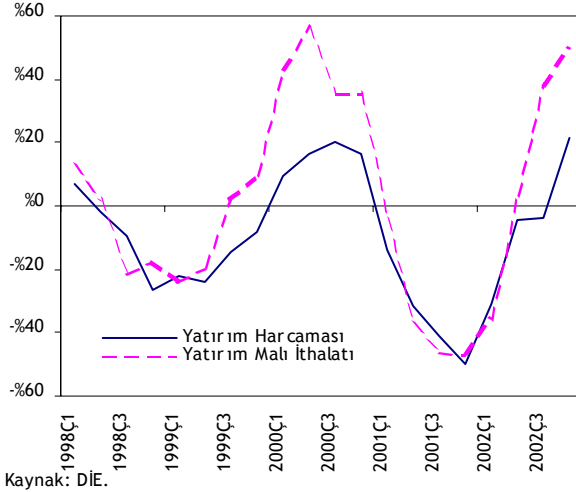
11. Firmaların 2001 yılında önemli ölçüde azalan mamul mal stoklarını, yılın ilk yarısı ağırlıklı olmak üzere, 2002 yılında yeniden artırma eğilimi nedeniyle stok değişimleri GSYİH büyümesine en yüksek oranda katkıda bulunan harcama kalemi olmuştur. Ayrıca, kapasite kullanım oranlarının ve sanayi üretiminin önceki yıla göre artmaya devam etmesi, özel firmaların makine-teçhizat yatırımlarını gerçekleştirmelerine yol açmıştır.

12. Siyasi belirsizliklerin ortadan kalkması, faiz oranlarının azalması ve Türk lirasının yabancı para birimleri karşısında değer kazanmasıyla birlikte 2002 yılının son üç aylık

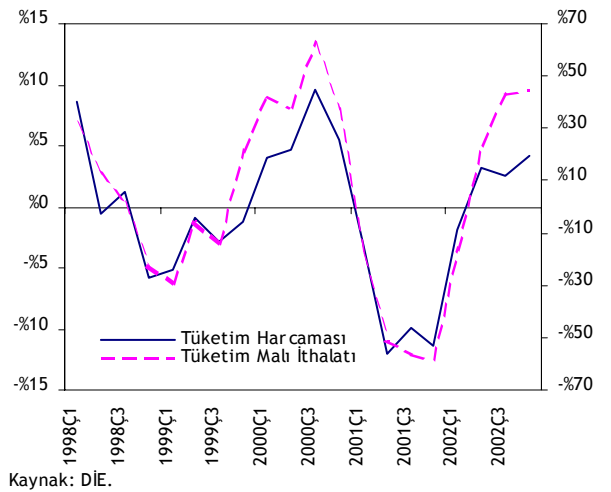
döneminde özel sektör yatırım harcaması geçen yılın aynı dönemine göre yüzde 21,8 oranında yükselmiştir. Söz konusu gelişmeler, yatırım ve ara malı ithalat talebindeki artışı hızlandırmıştır.

13. Öte yandan, özel tüketim harcamalarındaki sınırlı toparlanma süreci 2002 yılının son çeyreğinde de sürmüştür. Özel tüketim harcamaları bu dönemde bir önceki yılın aynı dönemine göre yüzde 4,2 oranında kısıtlı bir artış kaydetmiştir.

ÖZEL SEKTÖR YATIRIM HARCAMALARI ve YATIRIM MALI İTHALATI: REEL (yıllık yüzde değişim)

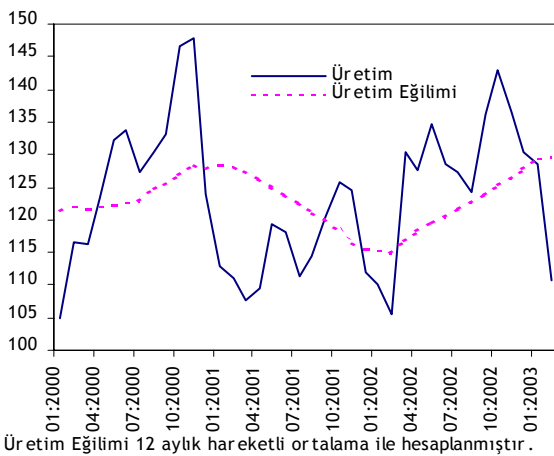


ÖZEL NİHAİ TÜKETİM HARCAMALARI ve TÜKETİM MALI İTHALATI: REEL (yıllık yüzde değişim)

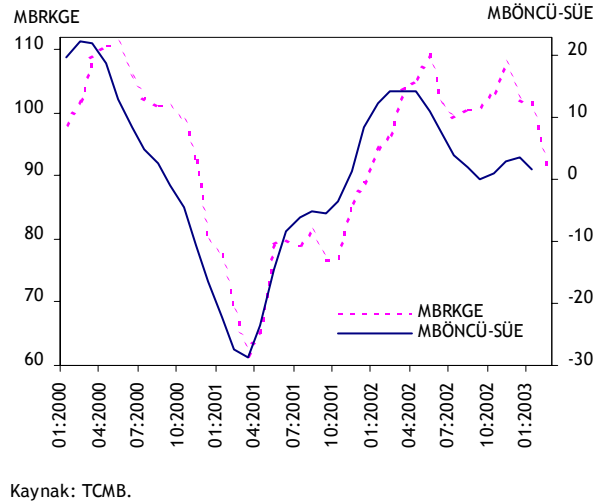


14. CNBC-e tarafından hazırlanan Tüketici Güven Endeksine³ göre, 2002 yılının son üç aylık döneminde siyasi belirsizlikleri ortadan kalkması ve ekonomik koşulların olumluya dönmesi tüketici güvenini önemli ölçüde yükseltmiştir. Ancak, 2003 yılı Ocak ayından itibaren Irak'la ilgili gelişmeler yurt içi tüketici güvenini olumsuz etkilemektedir. Savaşın başlamasıyla beraber ise tüketici beklentilerinde oluşan olumsuz seyir Mart ayında da devam etmiş, CNBC-E Tüketici Güven Endeksi Mart ayında bir önceki aya göre yüzde 13 oranında gerilemiştir.

İMALAT SANAYİİ ÜRETİMİ (1994=100)



TÜRKİYE İÇİN ÖNCÜ GÖSTERGELER: MBRKGE, MBÖNCÜ-SÜE (6-aylık % değişim)



³ CNBC-e tarafından hazırlanan Tüketici Güven Endeksi hakkında daha ayrıntılı bilgi için bakınız, <http://www.ntvmsnbc.com/news/171785.asp>.

15. 2002 yılının Mart ayından itibaren yüksek oranlı artış gösteren sanayi üretimi, bu eğilimini 2003 yılı Ocak ayında devam ettirmiştir. Ancak, Şubat ayında üretim artış hızında önemli bir yavaşlama gözlenmiştir. Şubat ayında toplam sanayii üretimi bir önceki yılın aynı ayına göre yüzde 4,4 oranında, imalat sanayii üretimi ise yüzde 5 oranında yükselmiştir. İmalat sanayi üretiminin mevsimsellikten arındırıldığında bir önceki aya göre yüzde 2,8 oranında arttığı görülmektedir. DİE Aylık İmalat Sanayii Eğilim Anketi sonuçlarına göre imalat sanayii üretiminin Mart ayında da yavaşlayacağı beklenmektedir.

16. Basım ve yayım imalatı, ana metal sanayi, makine-teçhizat imalatı, radyo, TV haberleşme cihazları imalatı, büro makineleri imalatı ve taşıt araçları sektörlerinde ise yüksek oranlı üretim artışları Şubat ayında da devam etmiştir.

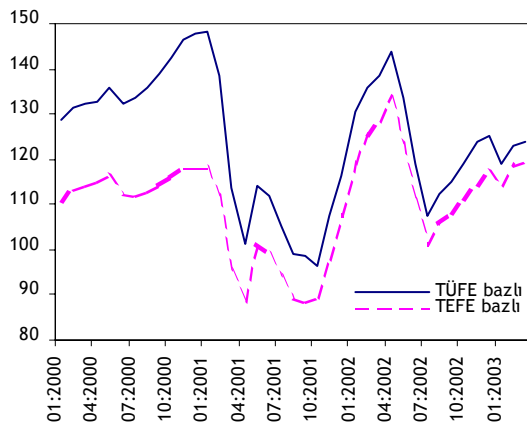
17. Ekonomik faaliyetlerdeki büyüme ve daralma dönemlerini önceden izleyebilmek amacıyla Türkiye Cumhuriyet Merkez Bankası (TCMB) tarafından oluşturulan bileşik öncü göstergeler endeksi (MBÖNCÜ-SÜE)⁴, 2003 yılı Ocak ayından itibaren düşüşe geçmiştir. Söz konusu öncü göstergenin yıllıklandırılmış altı aylık değişim oranı Ocak ayında eksiye dönmüş ve Şubat ayında da aynı yönlü hareketini artırarak devam ettirmiştir. Buna göre, önümüzdeki dönemde imalat sanayii üretiminde yavaşlama beklenmektedir.

18. TCMB tarafından oluşturulan diğer bir gösterge de Reel Kesim Güven Endeksi (MBRKGE)⁵ olup özel sektör kuruluşlarının üst düzey yöneticilerinin bugünkü iş durumlarını nasıl değerlendirdiklerine ve geleceğe ilişkin beklentilerine dair bilgi sunmaktadır. Ocak ayında 100 seviyesinin üzerinde olan gösterge, Şubat ayında yaşanan Irak'la ilgili siyasi gelişmeler ile bu gelişmelerin kurlar ve faiz oranları üzerindeki olumsuz etkisinden dolayı 9,4 puan gerilemiştir. Diğer bir deyişle, reel kesim temsilcilerinin ekonominin görünümüne dair güveni olumsuzla dönmüştür.

Fiyatlar

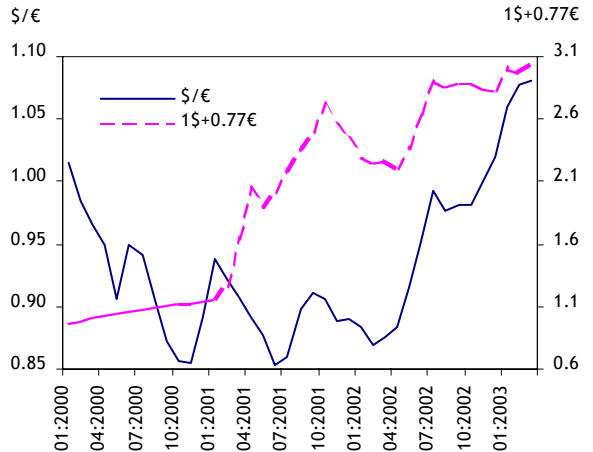
19. 2003 yılı Ocak ayında Irak'a ilişkin gerginlikler nedeniyle nominal döviz kurunun artması, Türk lirasının reel olarak değer kaybetmesine yol açmıştır. Buna karşın, Şubat ve Mart aylarında Türk lirasının nominal olarak değeri önemli ölçüde değişmemiştir. Yılın ilk çeyreğindeki enflasyon gelişmeleri nedeniyle Türk lirası, bu dönemde 2002 yılı sonuyla karşılaştırıldığında, tüketici fiyatlarıyla hesaplanan reel kur endeksinde yüzde 1,4 oranında değer kaybederken, toptan eşya fiyatlarıyla hesaplanan endekse göre yüzde 2,1 güçlenmiştir.

REEL EFEKTİF DÖVİZ KURU
(1995=100)†



† Reel kur endeksindeki artış Türk lirasının güçlenmesini göstermektedir.
Kaynak: TCMB.

USD/EUR PARİTESİ ve
NOMİNAL DÖVİZ KUR SEPETİ



⁴ MBÖNCÜ-SÜE hakkında daha ayrıntılı bilgi için bakınız,
http://www.tcmb.gov.tr/yeni/evds/vayin/oncu_gos/Metodoloji.pdf.

⁵ MBRKGE hakkında daha ayrıntılı bilgi için bakınız,
[http://www.tcmb.gov.tr/yeni/evds/vayin/oncu_gos/vontemselaciklama\[1\].pdf](http://www.tcmb.gov.tr/yeni/evds/vayin/oncu_gos/vontemselaciklama[1].pdf).

REEL EFEKTİF DÖVİZ KURU (aylık yüzde değişim)†

	2002									2003		
	Nis	May	Haz	Tem	Ağu	Eyl	Eki	Kas	Ara	Oca	Şub	Mar
Türkiye												
TÜFE bazlı	3.8	-7.2	-10.9	-9.5	4.3	2.7	3.3	3.9	1.4	-4.9	3.1	0.7
TEFE bazlı	3.8	-7.3	-10.4	-8.6	4.2	2.3	3.0	2.7	2.5	-2.6	4.1	0.8
Çek Cumhuriyeti	3.5	0.2	1.0	2.3	-4.0	1.1	-2.4	0.0	-1.9			
Slovakya	-2.4	-2.8	0.3	-0.7	3.2	1.6	3.9	1.8	0.4			
Macaristan	1.6	0.2	1.6	-0.8	0.5	1.0	0.8	3.6	0.8			
Polonya	1.5	-2.6	-2.8	-5.9	-0.8	0.7	0.8	2.9	-1.9			
Hong Kong ††	-0.3	-1.8	-1.4	-1.9	0.7	0.3	-1.7	-0.6	1.9			
Malezya	-0.7	-2.0	-1.5	-2.0	0.8	0.5	0.9	-1.1	-1.0			
Singapur	-0.6	-0.1	-0.6	-0.7	0.3	-0.4	-0.2	0.5	-0.1			
Çin	-0.6	-1.6	-1.4	-2.0	-0.1	0.4	1.2	-0.9	-1.4			

Kaynak: TCMB, IMF.

† Reel kur endeksindeki artış söz konusu para biriminin güçlenmesini göstermektedir.

†† Hong Kong için reel kur bulunamadığından nominal efektif döviz kuru kullanılmıştır.

20. Euronun dolar karşısındaki güçlenme eğilimi Mart ayında da devam etmiştir. Bu dönemde, ABD doları/euro paritesi geçen yılın Mart ayına göre yüzde 23,5 oranında yükselmiş ve ortalama 1,0806 seviyesine ulaşmıştır.

İHRACAT ve İTHALAT FİYAT ENDEKSLERİ (1994=100)

	2002												2003
	Şub	Mar	Nis	May	Haz	Tem	Ağu	Eyl	Eki	Kas	Ara	Oca	
İhracat Fiyat Endeksi	82.8	82.6	82.5	82.8	84.4	84.9	83.7	83.9	84.4	85.3	87.7	88.6	
İmalat	81.8	81.5	81.1	81.9	84.2	85.0	83.6	84.4	84.3	85.1	87.7	88.9	
Tekstil Ürünleri	77.6	77.8	77.5	79.6	82.8	82.2	78.7	79.0	78.7	82.0	85.2	86.9	
Giyim Eşyası	83.5	86.1	85.1	85.9	87.8	89.8	89.1	86.6	83.8	85.0	91.7	94.5	
Kimyasal Madde ve Ürünler	81.0	79.3	80.0	83.9	84.1	86.6	85.8	85.4	86.4	87.3	88.2	89.9	
Ana Metal Sanayi	79.7	77.1	77.7	78.0	82.7	85.9	89.8	87.0	88.5	90.6	89.3	90.0	
Makine ve Teçhizat İmalatı	80.3	79.4	79.8	79.3	79.4	80.0	77.8	80.1	81.2	79.9	83.7	85.3	
Elektrikli Makine ve Cihazlar	69.3	69.1	67.1	70.4	69.4	68.8	67.4	72.5	74.1	72.9	75.6	75.5	
Motorlu Kara Taşıtları	81.7	83.3	85.4	85.1	89.5	91.3	87.7	91.4	93.5	93.5	95.0	91.9	
İthalat Fiyat Endeksi	89.1	90.4	91.2	91.7	93.2	94.0	94.0	96.7	97.1	96.4	98.9	101.1	
Madencilik ve Taşocakçılığı	123.6	133.7	143.3	140.0	141.7	148.4	153.7	153.9	161.0	145.0	157.1	169.9	
Ham Petrol ve Doğalgaz	127.5	139.8	149.5	145.6	147.2	156.4	162.0	163.0	170.2	151.3	166.6	178.5	
İmalat	85.0	85.7	86.4	87.2	88.1	88.5	87.6	90.3	90.2	91.3	92.4	92.0	
Tekstil Ürünleri	79.7	86.9	81.1	83.2	81.2	80.6	78.4	82.7	84.8	85.0	88.1	84.0	
Kimyasal Madde ve Ürünler	86.3	86.1	90.3	89.4	91.5	93.6	91.6	94.1	92.9	95.2	97.4	96.9	
Ana Metal Sanayi	79.9	78.3	81.4	81.4	83.8	85.4	86.4	85.2	84.2	89.0	91.5	92.3	
Makine ve Teçhizat İmalatı	87.4	86.3	89.2	89.3	88.2	87.2	86.8	91.6	91.6	94.7	97.5	92.8	
Elektrikli Makine ve Cihazlar	62.6	66.6	66.1	69.8	71.3	69.5	68.8	70.2	70.7	67.7	67.9	66.8	
Motorlu Kara Taşıtları	78.0	77.0	80.1	86.7	86.8	85.4	90.2	90.3	86.4	85.7	88.7	89.6	

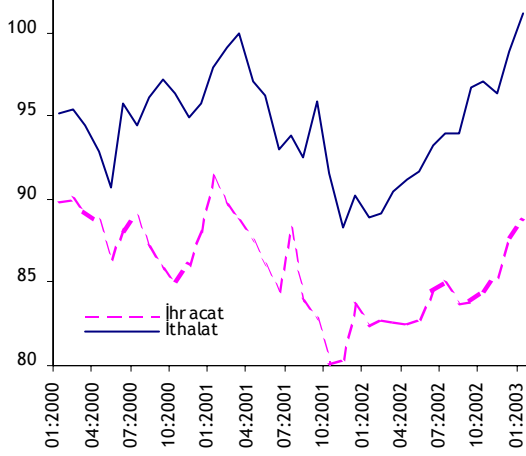
Kaynak: DİE.

21. 2003 yılı Ocak ayında, 12 aylık ortalamalara göre hesaplanan ihracat fiyatları yüzde 0,4 oranında gerilerken, ithalat fiyatları yüzde 0,6 oranında artış kaydetmiştir. Bu nedenle, dış ticaret hadlerinde 2002 yılının son çeyreğinde gözlenen iyileşme eğilimi devam etmemiştir.

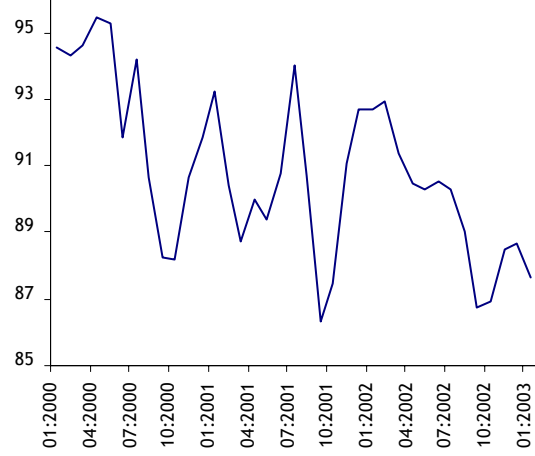
22. İhracat fiyatlarında Ocak ayında en yüksek artışlar tekstil, giyim, ana metal ve motorlu kara taşıtlarında gözlenmiştir. Aynı dönemde ithalat fiyatlarında ise ham petrol,

doğal gaz ve petrol ürünleri ile ana metal ve motorlu kara taşıtlarında önemli ölçüde yükseliş gerçekleşmiştir.

İHRACAT ve İTHALAT FİYAT ENDEKSLERİ (1994=100)



DIŞ TİCARET HADLERİ (İhracat Fiyatları/İthalat Fiyatları) (1994=100)

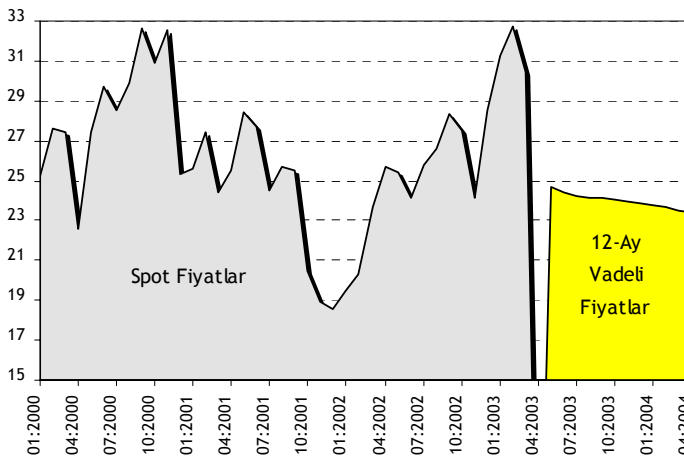


Kaynak: DİE.

23. OPEC tarafından 12 Aralık 2002 tarihinde alınan kararla üretim kotaları 2003 yılı başından itibaren geçerli olmak üzere günlük 21,7 milyon varilden 23 milyon varile yükseltilmiştir. Ayrıca, Venezuela'daki petrol işçileri grevinden kaynaklanan üretim açığını telafi etmek amacıyla OPEC üyesi ülkeler 1 Şubat 2003 tarihinden itibaren geçerli olmak üzere üretim kotalarını yeniden günlük 1,5 milyon varil kadar artmıştır.

24. Aralık 2002-Şubat 2003 döneminde yükselen ham petrol fiyatları, büyük ölçüde, OECD ülkelerindeki ham petrol stoklarının düşük düzeyde seyretmesi ve Venezuela'da 2 Aralık 2002 tarihinde başlayan grevin yol açtığı üretim açığından kaynaklanmıştır. Ayrıca, mevsimsel etkenlerden ötürü artan petrol ürünleri tüketimi, bakımları sona eren rafinerilerin yeniden ham petrol taleplerini artırmaları da fiyatlar üzerinde yukarı yönlü baskı oluşturmaktadır.

HAM PETROL FİYATLARI: BRENT SPOT ve 12-AY VADELİ (aylık ortalama, ABD doları/varil)



Vadeli Fiyatlar	
14.04.2003	
Mayıs 2003	24.99
Haziran 2003	24.85
Temmuz 2003	24.82
Ağustos 2003	24.72
Eylül 2003	24.60
Ekim 2003	24.47
Kasım 2003	24.32
Aralık 2003	24.18
Ocak 2004	24.02
Şubat 2004	23.88
Mart 2004	23.63
Nisan 2004	23.40

Kaynak: oilnergy.com.

Not: 14.04.2003 tarihinde International Petroleum Exchange'de oluşan vadeli fiyatlar.

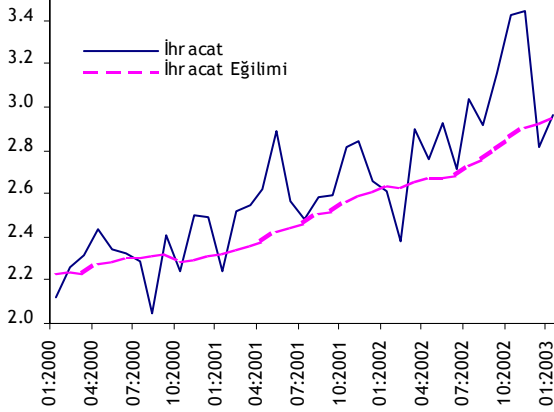
25. Mart ayında Irak'a yönelik askeri operasyonun başlaması ham petrol fiyatları üzerindeki belirsizlikleri azaltmış ve böylece ham petrol fiyatlarının bir ölçüde gerilemesine neden olmuştur. Vadeli piyasalarda oluşan fiyatların da Mayıs ayından itibaren önemli ölçüde düşme eğiliminde olması, söz konusu belirsizliklerin büyük ölçüde ortadan kalktığını ve Irak savaşının kısa süreceğine dair beklentilerinin güçlendiğini gösterir niteliktedir.

II. İHRACAT

Genel Değerlendirme

26. İhracat 2003 yılının Ocak ayında bir önceki yılın aynı ayına göre yüzde 13,4 oranında artarak 3 milyar ABD doları olmuştur. Aynı ayda, imalat sanayii ürünleri ihracatı yüzde 14,2, tarım ve ormancılık ürünleri ihracatı ise yüzde 7,1 oranında artmıştır.

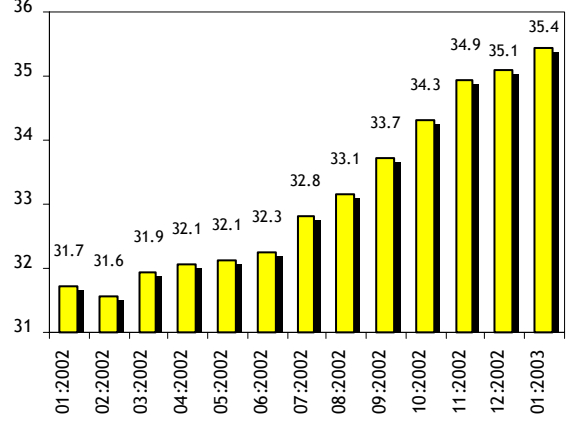
İHRACAT ve İHRACAT EĞİLİMİ† (milyar ABD doları)



† İhracat eğilimi 12 aylık hareketli ortalama ile hesaplanmıştır.

Kaynak: DİE.

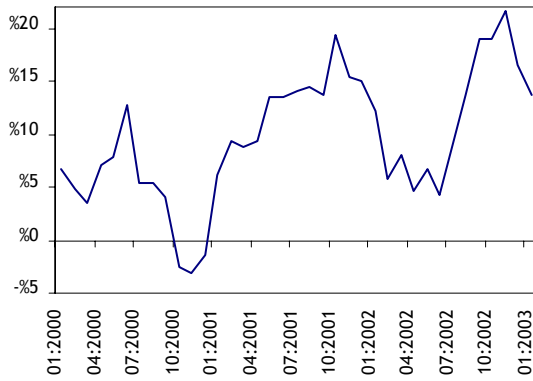
İHRACAT (on iki aylık, milyar ABD doları)



Kaynak: DİE.

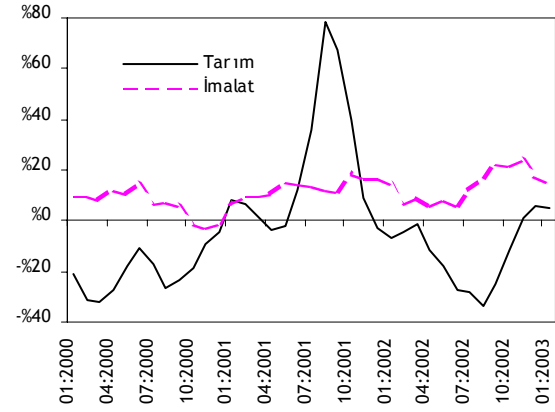
27. ABD ve İngiltere'nin ithalat talebinde geçen yılın ikinci yarısından itibaren gözlenen artış eğilimine karşın, Euro Bölgesinin ithalatı 2003 yılı başından itibaren sınırlı bir artış sürecine girmiştir. Dış talepteki sınırlı iyileşmeye rağmen Türkiye'nin ihracatında önceki yıl gözlenen yüzde 12 oranındaki artış söz konusu ülkelerde Türkiye'nin pazar payının arttığına işaret etmektedir. Yurt içi talebin zayıf seyretmesi, üreticilerin yurt dışı pazarlara etkin şekilde yönelmesine yol açmaktadır. Yurt içi özel imalat sanayiinde çalışılan saat başına reel ücretlerin 2002 yılı genelinde gerilemesi ve aynı dönemde çalışılan saat başına verimliliğin artması firmaların yurt dışındaki rekabet gücünü desteklemiştir.

İHRACAT: BÜYÜME ORANI (üç aylık hareketli ortalama, yıllık % değişim)



Kaynak: DİE.

İHRACAT: SEKTÖREL BÜYÜME ORANLARI (üç aylık hareketli ortalama, yıllık % değişim)



Kaynak: DİE.

28. İhracatın büyüme oranı (üç aylık hareketli ortalamaların yıllık yüzde değişimi) 2002 yılının ikinci yarısında hızla yükselmiş, ancak Aralık ve Ocak aylarında gerilemiştir. Söz

konusu büyüme oranı tarım ve hayvancılık sektörü ihracatında, tarımsal üretim devrelerine paralel olarak, 2002 yılının son çeyreğinde yükselmeye ve Kasım ayından itibaren pozitif değerler almaya başlamıştır. İmalat sanayii ürünleri ihracatının aynı şekilde hesaplanan büyüme oranı ise Kasım 2002'de yüzde 23,9 oranına ulaştıktan sonra Ocak ayında 14,8'e gerilemiştir.

İHRACAT (milyon ABD doları)

	Ocak			
	2002	2003	% Değişim	% Katkı
Toplam	2609	2960	13.4	
Tarım ve Ormancılık	188	201	7.1	0.5
Balıkçılık	3	5	71.7	0.1
Madencilik ve Taşocakçılığı	30	21	-29.0	-0.3
İmalat	2386	2726	14.2	13.0
Diğer	2	7	170.6	0.2
Önemli Fasıllar:	0	0		
Örme giyim eşyası	333	474	42.4	5.4
Örülmemiş giyim eşyası	247	329	33.4	3.2
Kara taşıtları ve bunların aksam, parçaları	184	153	-16.6	-1.2
Elektrikli makine ve cihazlar	196	223	14.1	1.1
Kazanlar, makineler, mekanik cihazlar	125	186	49.1	2.3
Demir ve çelik	199	102	-48.8	-3.7
Demir veya çelikten eşya	105	91	-13.2	-0.5
Dokumaya elverişli maddelerden hazır eşya	79	120	52.1	1.6
Yenilen meyveler	104	119	14.0	0.6
Pamuk, pamuk ipliği, pamuklu mensucat	71	86	20.5	0.6

Kaynak: DİE.

İHRACAT: ÜLKE DAĞILIMI (milyon ABD doları)

	Ocak				
	2002		2003		% Değişim
	Değer	Pay (%)	Değer	Pay (%)	
Toplam	2609	..	2960	..	13.4
OECD Ülkeleri	1652	63.3	2041	69.0	23.6
Avrupa Birliği Ülkeleri	1304	50.0	1627	55.0	24.7
EFTA Ülkeleri	27	1.1	32	1.1	17.3
Diğer OECD Ülkeleri	320	12.3	382	12.9	19.3
OECD dışı	878	33.6	801	27.1	-8.7
Avrupa Ülkeleri	246	9.4	276	9.3	12.4
Afrika Ülkeleri	138	5.3	127	4.3	-8.0
Amerika Ülkeleri	23	0.9	10	0.4	-54.5
Orta Doğu Ülkeleri	314	12.0	252	8.5	-19.5
Diğer Asya Ülkeleri	135	5.2	127	4.3	-5.3
Diğer Ülkeler	22	0.8	7	0.2	-68.5
Seçilmiş Ülkeler					
Almanya	430	16.5	546	18.4	27.0
ABD	241	9.2	270	9.1	12.0
İngiltere	189	7.2	243	8.2	28.8
İtalya	194	7.4	190	6.4	-2.0
Fransa	141	5.4	180	6.1	27.9
Rusya	91	3.5	80	2.7	-12.5

Kaynak: DİE.

29. Ocak ayında imalat sanayii genelinde ihracat fiyatlarının önceki yılın aynı ayına göre yüzde 8,8 oranında yükselmesi, bu aydaki ihracat gelirlerini artırıcı etkiye bulunmuştur. İhracat fiyatlarındaki artış, özellikle tekstil ürünleri, giyim eşyası ve motorlu kara taşıtları ihracatında önemli rol oynamıştır. Ocak ayında bu sektörlerdeki ihracat fiyat artış oranları yıllık olarak sırasıyla yüzde 12,3, yüzde 16,7 ve yüzde 12,5 olmuştur.

30. Ocak ayında ihracat artışına en büyük katkıyı yapan mal grupları sırasıyla örme ve örülmemiş giyim eşyası, kazanlar, makineler ve mekanik cihazlar, dokumaya elverişli maddelerden hazır eşya ile elektrikli makine ve cihazlar olmuştur. Aynı dönemde, söz konusu fasılların toplam ihracat içindeki payı ise yüzde 45 düzeyindedir. Kara taşıtları ile bunların aksam ve parçaları ihracatı Ocak ayında yüzde 16,5 oranında gerilemiştir. Demir veya çelikten eşya ihracatı 2002 yılının ilk üç çeyreğinde yüzde 55 oranında artmış, yılın kalanında ve 2003 yılının Ocak ayında ise gerileme kaydetmiştir.

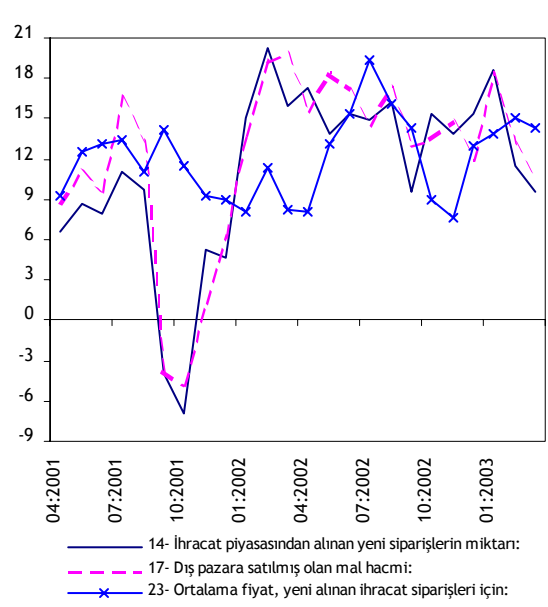
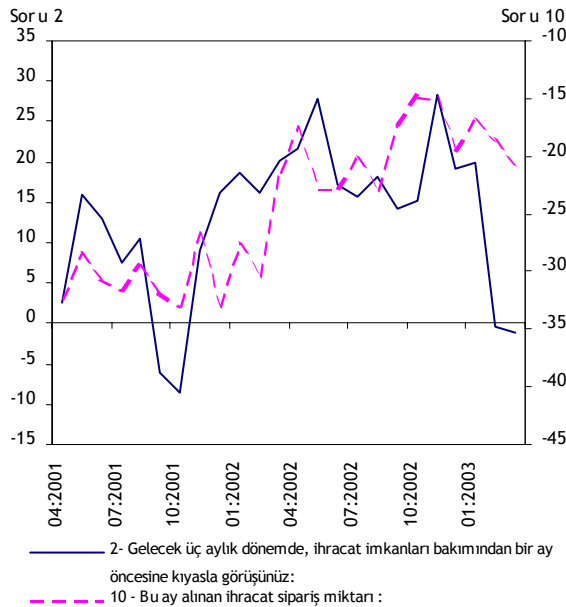
31. Ocak ayında AB ülkelerine yapılan ihracat yüzde 24,7 oranında, ABD'ye yapılan ihracat ise yüzde 12 oranında artmıştır. Irak'a yönelik savaş hazırlıklarının taşımacılık faaliyetlerini olumsuz etkilemesi nedeniyle Orta Doğu ülkelerine yapılan ihracat ise Kasım ayından itibaren azalmaya başlamıştır. Ocak ayında Orta Doğu ülkelerine yapılan ihracat önceki yılın aynı ayına göre yüzde 19,5 oranında azalarak 252,5 milyon ABD doları olmuştur. Rusya'ya yapılan ihracat ise 2002 yılının son çeyreğinden itibaren önemli ölçüde azalmaya başlamıştır.

Görünüm

32. TCMB İktisadi Yönelim Anketi Mart ayı sonuçlarına göre, gelecek üç aylık dönemde bir önceki aya göre ihracat imkânlarını daha iyi olarak nitelendirenlerin oranı Şubat ayından sonra önemli ölçüde azalırken, daha kötü olarak nitelendirenlerin oranı hızla yükselmiştir. Irak'taki savaş ve öncesindeki gerginlik ortamı ihracat beklentileri üzerinde olumsuz etkiye bulunmaktadır. Ayrıca, yine İktisadi Yönelim Anketi sonuçlarına göre ihracat siparişi alınmasını kısıtlayan faktörler içinde dış konjonktürün payı Aralık ayından itibaren artmaya başlamış, Kasım ayındaki yüzde 22,1 değerinden Irak savaşının başladığı Mart ayında yüzde 41'e yükselmiştir. Buna karşın, Mart ayında alınan toplam ihracat sipariş miktarı önceki aylara göre küçük oranda gerilemiştir.

33. Gelecek üç aylık dönemde ihracat siparişlerinin daha yüksek olacağını bekleyenlerin oranı Şubat ve Mart aylarında gerilemiştir. Diğer taraftan, gelecek üç aylık dönemde alınacak olan ihracat siparişleri için ortalama fiyat beklentisi daha düşük olanların oranı Mart ayında sınırlı oranda yükselmiştir.

İHRACATA İLİŞKİN BEKLENTİLER



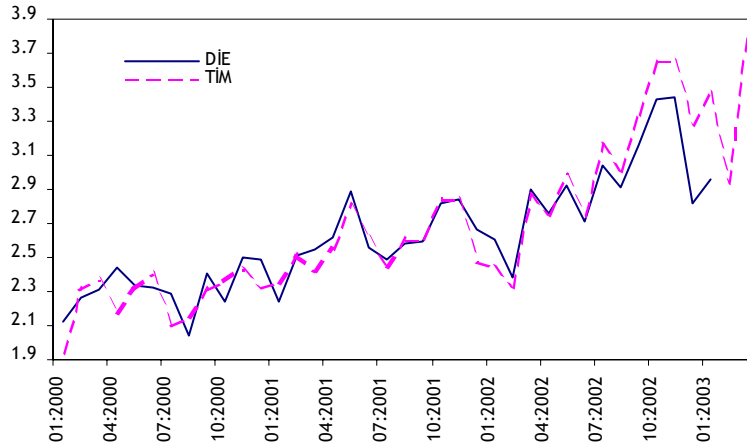
34. Türk lirası yılın ilk çeyreğinde tüketici fiyatları kullanılarak hesaplanan reel efektif döviz kuru endeksine göre ortalama olarak yüzde 0,6 oranında değer kaybına uğramışken, toptan eşya/üretici fiyatları kullanılarak hesaplanan endekse göre yüzde 2,9 oranında değer kazanmıştır. Diğer taraftan, aynı dönemde euronun ABD dolarına göre yüzde 7,3 değer kazanmış olması, gerek güçlü euro nedeniyle Euro Bölgesinde ithalat talebinin artmasına yol açarak, gerekse euro cinsinden yapılan ihracatın ABD doları cinsinden değerini artırması nedeniyle ihracat üzerinde olumlu etkiye bulunmaktadır.

35. Türkiye İhracatçılar Meclisi (TİM) verilerine göre ihracat Şubat ayında önceki yılın aynı ayına göre yüzde 26,1 oranında artarak 2,9 milyar ABD doları, Mart ayında ise yüzde 33,2 oranında artarak 3,8 milyar ABD doları olmuştur. On iki aylık ihracat Mart ayında 38,8 milyar ABD dolarına ulaşmıştır.

36. TİM'in kendi sınıflaması dahilinde, tarım ürünleri ihracatı Şubat ayında önceki yılın aynı ayına göre yüzde 11,5 oranında, Mart ayında ise yüzde 30,2 oranında artmıştır.

37. TİM kayıtlarına göre sanayi ürünleri ihracatı Şubat ayında önceki yılın aynı ayına göre yüzde 29,4 oranında, Mart ayında ise yüzde 33,8 oranında artmıştır. Hazır giyim ve konfeksiyon ihracatı yılın ilk çeyreğinde, önceki aylarda kaydettiği olumlu eğilimi sürdürmüştür. Aynı dönemde taşıt araçları ile demir ve demir dışı metaller ihracatı sırasıyla yüzde 57,6 ve yüzde 48,6 oranında artmıştır. Hazır giyim ve konfeksiyon, taşıt araçları ile demir ve demir dışı metaller ihracatı aynı dönemde toplam ihracatın yüzde 53,3'ünü oluşturmuştur.

İHRACAT: DİE-TİM KARŞILAŞTIRMASI (milyar ABD doları)



Kaynak: DİE, TİM.

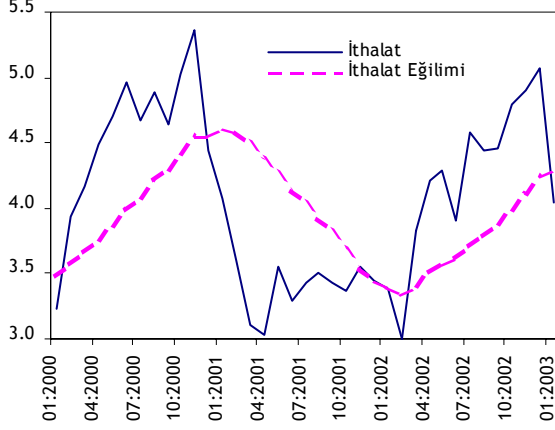
III. İTHALAT

Genel Değerlendirme

38. İthalat 2003 yılının Ocak ayında geçen yılın aynı ayına göre yüzde 19,4 oranında artarak 4 milyar ABD doları olmuştur. Aynı ayda, sermaye malları ithalatı yüzde 10,9, ara malları ithalatı yüzde 17,1, tüketim malları ithalatı ise yüzde 58,8 oranında artış göstermiştir.

İTHALAT ve İTHALAT EĞİLİMİ†

(milyar ABD doları)

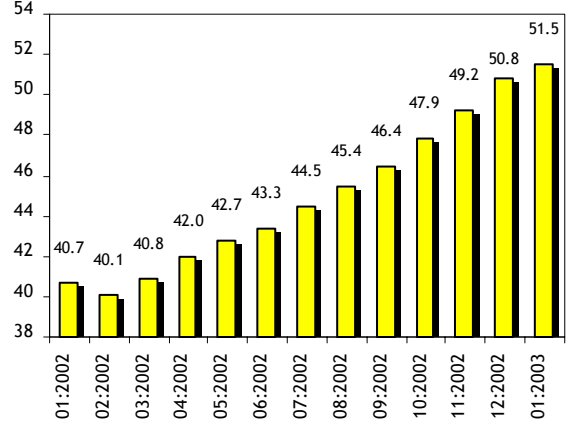


† İthalat eğilimi 12 aylık hareketli ortalama ile hesaplanmıştır.

Kaynak: DİE.

İTHALAT

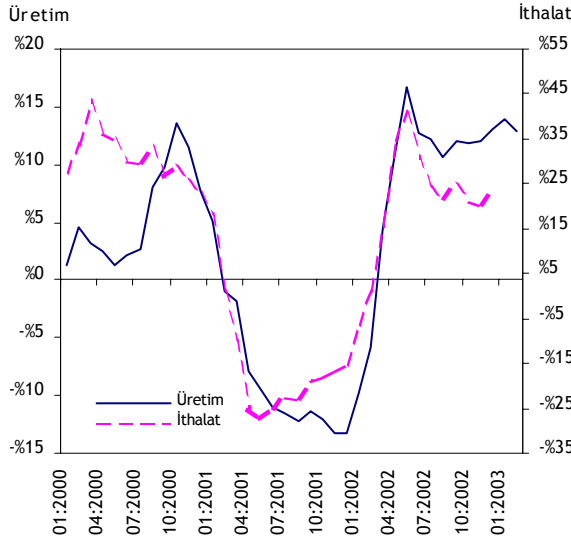
(on iki aylık, milyar ABD doları)



Kaynak: DİE.

İMALAT SANAYİ ÜRETİM ve ARA MALI İTHALAT ENDEKSLERİ: BÜYÜME ORANLARI

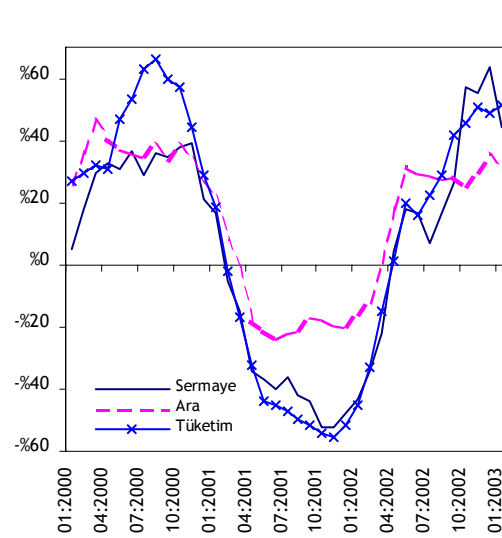
(üç aylık hareketli ortalama, yıllık % değişim)



Kaynak: DİE.

İTHALAT: BÜYÜME ORANLARI

(üç aylık hareketli ortalama, yıllık % değişim)



Kaynak: DİE.

39. Yurt içi sanayi üretimi, başta ihracat olmak üzere artan talebi karşılayabilmek amacıyla 2002 yılının Mart ayından itibaren artmaya başlamıştır. Bu gelişmeye paralel olarak ara malı ithalatı da artış kaydetmeye başlamıştır. Diğer taraftan, Türk lirasının reel olarak güçlenmesi de ithalat talebini artırmış; firmalar, gerek nihai mal gerekse ara malı stok düzeylerini yükseltmeye başlamıştır. Ancak, üç aylık hareketli ortalamalarla hesaplanan imalat sanayii üretim artışının Temmuz ayından itibaren yavaşladığı ve

ortalama yüzde 13 düzeyinde gerçekleştiği gözlenmektedir. Nitekim, son aylarda ara malı ithalat miktarının büyüme oranı da imalat sanayii üretimine paralel şekilde hareket etmiştir.

İTHALAT (milyon ABD doları)

	Ocak			
	2002	2003	% Değişim	% Katkı
Toplam	3384	4041	19.4	..
Sermaye Malları	405	449	10.9	1.3
Ara Malları	2719	3183	17.1	13.7
Tüketim Malları	249	395	58.8	4.3
Diğer	11	13	17.9	0.1
Önemli Fasıllar:				
Mineral yakıtlar,mineral yağlar	803	887	10.4	2.5
Ham petrol	292	446	53.0	4.6
Kazanlar, makineler, mekanik cihazlar	374	459	22.5	2.5
Elektrikli makine ve cihazlar	262	343	30.6	2.4
Demir ve çelik	127	297	134.0	5.0
Plastik ve mamulleri	145	230	58.5	2.5
Kara taşıtları ve bunların aksam, parçaları	76	178	133.4	3.0
Organik kimyasal ürünler	156	176	12.5	0.6
Eczacılık ürünleri	81	148	82.7	2.0
Pamuk, pamuk ipliği, pamuklu mensucat	94	98	4.4	0.1
Optik alet ve cihazlar	68	79	16.1	0.3

Kaynak: DİE.

İTHALAT: ÜLKE DAĞILIMI (milyon ABD doları)

	Ocak				
	2002		2003		% Değişim
	Değer	Pay (%)	Değer	Pay (%)	
Toplam	3384	..	4041	..	19.4
OECD Ülkeleri	2114	62.5	2320	57.4	9.7
Avrupa Birliği Ülkeleri	1277	37.7	1754	43.4	37.3
EFTA Ülkeleri	173	5.1	84	2.1	-51.3
Diğer OECD Ülkeleri	665	19.6	482	11.9	-27.4
OECD dışı	1240	36.6	1684	41.7	35.8
Avrupa Ülkeleri	460	13.6	567	14.0	23.2
Afrika Ülkeleri	194	5.7	235	5.8	20.9
Amerika Ülkeleri	44	1.3	43	1.1	-1.6
Orta Doğu Ülkeleri	238	7.0	412	10.2	73.1
Diğer Asya Ülkeleri	274	8.1	423	10.5	54.5
Diğer Ülkeler	30	0.9	4	0.1	-85.9
Seçilmiş Ülkeler					
Almanya	373	11.0	487	12.1	30.6
Rusya	314	9.3	348	8.6	10.8
İtalya	220	6.5	303	7.5	37.9
Fransa	159	4.7	219	5.4	38.1
ABD	238	7.0	201	5.0	-15.5
İngiltere	150	4.4	200	5.0	33.6

Kaynak: DİE.

40. Sermaye malı ithalatı yılın ikinci yarısından itibaren hızlı şekilde artmaya başlamıştır (bakınız, 12. paragraf). Ancak, Ocak ayındaki iç ve dış siyasi gelişmeler, döviz kurları ile faiz oranları üzerindeki etkisi dolayısıyla yurt içinde yatırım ortamını olumsuz etkilemiştir. Nitekim, üç aylık hareketli ortalamalara göre hesaplanan sermaye malı ithalatı artış oranı Aralık ayında yüzde 63,8 olarak gerçekleşirken, Ocak ayında ise yüzde 44,3'e gerilemiştir.

41. Ekonominin canlanmaya başlaması ile birlikte tüketim harcamalarında da canlanma gözlenmektedir (bakınız, 13. paragraf). Nitekim, tüketim malı ithalatında 2002 yılının son çeyreğinde üçüncü çeyrekte gözlenen artışlardan daha da yüksek büyüme oranları yakalanmıştır. Ocak ayında üç aylık hareketli ortalamalara göre hesaplanan artış oranı tüketim malı ithalatında yüzde 51,2 olmuştur.

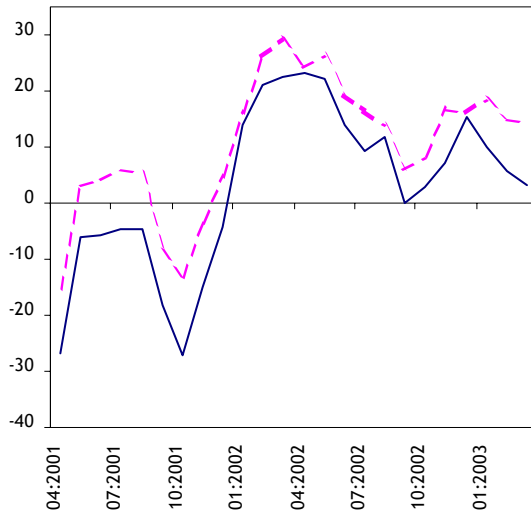
42. 2002 yılında yüzde 60,2 oranında artarak 2,9 milyar ABD dolarına ulaşan demir ve çelik ithalatı, Ocak ayında da önceki yılın aynı ayına göre yüzde 134 oranında artarak ithalat artışına en yüksek katkıda bulunan mal grubu olmuştur. Ayrıca, dünya ham petrol fiyatlarındaki yükseliş nedeniyle artan ham petrol ithalatı, kara taşıtları ve bunların aksam/parçaları, plastik ve mamulleri ile kazanlar, makineler ve mekanik cihazlar sırasıyla ithalat artışına en büyük katkıyı yapan diğer mal grupları olmuştur.

43. Ocak ayında AB ülkelerinden yapılan ithalat önceki yılın aynı ayına göre yüzde 37,3 oranında artarken, ABD'den yapılan ithalat aynı dönemde yüzde 15,5 oranında gerilemiştir.

Görünüm

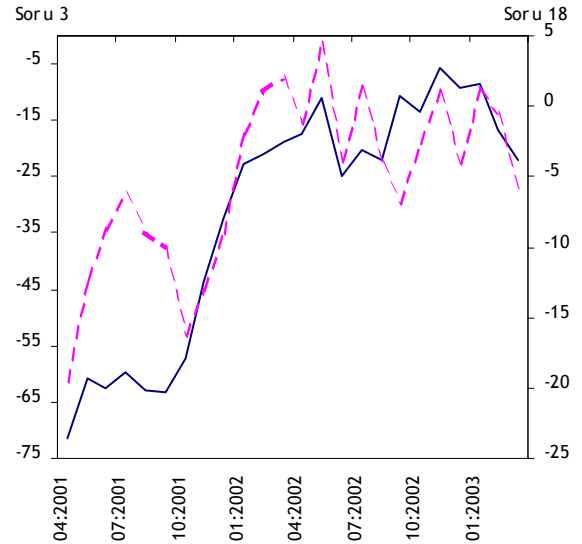
44. TCMB İktisadi Yönelim Anketi Mart ayı verilerine göre gelecek üç aylık dönemde iç piyasadan alınması beklenen sipariş miktarı, 2002 yılının ikici yarısındaki yükselişini Ocak ayında da devam ettirmiş, ancak Şubat ve Mart aylarında büyük ölçüde yavaşlamıştır. Ancak, gelecek üç aydaki üretim hacmine ilişkin beklentilerdeki gerileme, ihracat talebi nedeniyle azalmıştır. Ankete göre, gelecek üç aydaki hammadde stok hacminin ise düşeceği beklenmektedir. Eylül ayından itibaren artış eğiliminde olan gelecek on iki ay için planlanan yatırım harcamaları, Şubat ve Mart aylarında önemli oranda düşüş göstermiştir.

İTHALATA İLİŞKİN BEKLENTİLER



— 13- İç piyasadan alınan yeni siparişlerin miktarı:
- - - 15- Üretim hacmi

Kaynak: TCMB İktisadi Yönelim Anketi.



— 3- Gelecek oniki ayda, geçmiş oniki aya göre ne ölçüde yatırım harcaması yapmayı bekliyorsunuz ?
- - - 18- Hammadde stok hacmi:

Kaynak: TCMB İktisadi Yönelim Anketi.

45. Şubat ayı Aylık Sanayi Üretimi Endeksi verilerine göre, imalat sanayii üretimi bir önceki yılın aynı ayına göre yüzde 5 oranında artış kaydetmiştir. DİE İmalat Sanayi Aylık Eğilim Anketi sonuçlarına göre imalat sanayii üretiminin Mart ayında önceki yılın aynı ayına göre yüzde 9,7 oranında azalması beklenmektedir. İmalat sanayi üretimindeki yavaşlama beklentisine paralel olarak ara malı ithalatının da yavaşlaması beklenmektedir.

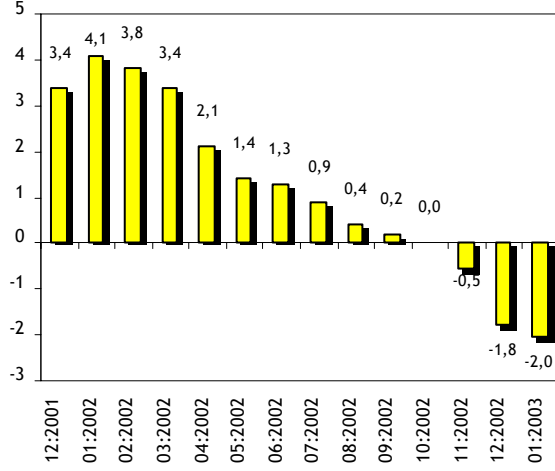
46. DİE'nin açıkladığı verilere göre ham petrol ithalat miktarı Şubat ayında geçen yılın aynı ayına göre yüzde 5,1 oranında artmıştır. Şubat ayında Brent petrolünün fiyatının önceki aya göre yüzde 4,6 oranında artmış olmasından ötürü ham petrol ithalatının bu ayda 470 milyon ABD doları civarında gerçekleşmesi beklenmektedir. Ayrıca, ithalde alınan katma değer vergisi (KDV) rakamlarına göre Şubat ayında ham petrol hariç ithalatın 3,8 milyar ABD doları olması beklenmektedir.

IV. CARİ İŞLEMLER

47. Cari işlemler dengesi Ocak ayında 224 milyon ABD doları açık vermiştir. 2002 yılı içinde Şubat ayından itibaren azalma eğilimine giren cari işlemler fazlası yılın geri kalanında söz konusu eğilimini devam ettirmiş ve Kasım ayından itibaren açık vermeye başlamıştır. Cari işlemler dengesi 2003 yılı Ocak ayında yıllık bazda 2 milyar ABD doları açık vermiştir.

CARİ İŞLEMLER DENGESİ

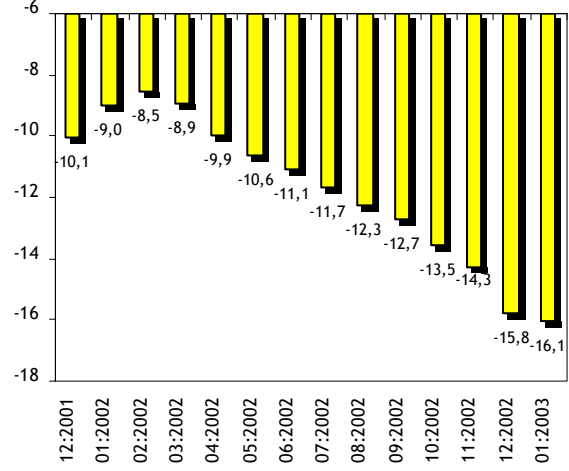
(on iki aylık, milyar ABD doları)



Kaynak: TCMB.

DIŞ TİCARET DENGESİ

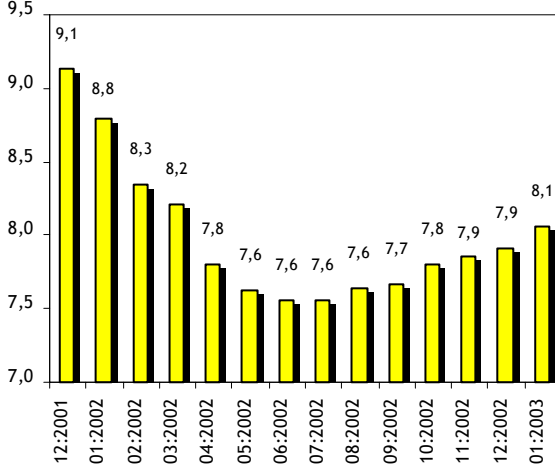
(on iki aylık, milyar ABD doları)



Kaynak: TCMB.

HİZMETLER DENGESİ

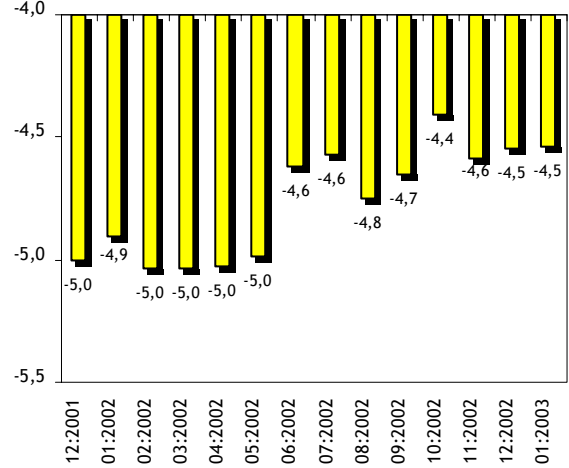
(on iki aylık, milyar ABD doları)



Kaynak: TCMB.

YATIRIM GELİRİ DENGESİ

(on iki aylık, milyar ABD doları)



Kaynak: TCMB.

48. Turizm gelirlerinin geçen yılın aynı ayına göre önemli ölçüde artış göstermesine karşın, dış ticaret açığının büyük oranda genişlemesi ve bavul ticaretindeki düşüş cari işlemler dengesinin Ocak ayında açık vermesine neden olmuştur. Yatırım geliri dengesinde kayda değer bir değişim olmamış, hizmetler dengesinin geçen yılın Ocak ayına göre yüzde 58,4 oranında artması cari işlemler açığını kısmen telafi etmiştir.

CARİ İŞLEMLER (milyon ABD doları)

	2002	2002						2003
	Oca-Ara	Tem	Ağu	Eyl	Eki	Kas	Ara	Oca
Cari İşlemler Dengesi	-1782	27	366	508	418	-315	-1450	-224
Dış Ticaret Dengesi	-8635	-992	-853	-615	-665	-777	-1619	-688
Toplam Mal İhracatı	39147	3312	3315	3572	3841	3825	3144	3111
Toplam Mal İthalatı	-47782	-4304	-4168	-4187	-4506	-4602	-4763	-3799
Hizmetler Dengesi	7915	1000	1345	1227	1019	547	370	388
Gelir	14799	1714	1935	1744	1493	1011	914	939
Gider	-6884	-714	-590	-517	-474	-464	-544	-551
Yatırım Geliri Dengesi	-4549	-283	-444	-348	-238	-570	-425	-227
Gelir	2489	244	161	110	229	201	260	179
Gider	-7038	-527	-605	-458	-467	-771	-685	-406
Cari Transferler	3487	302	318	244	302	485	224	303
İşçi Gelirleri	1936	204	176	159	118	152	145	163
<i>Bilgi için:</i>								
Bavul Ticareti	4065	276	398	416	412	382	329	151
Parasal Olmayan Altın (net)	-1296	-167	-180	-101	-193	-44	-73	-3
Turizm Geliri	8481	1126	1450	1237	978	435	272	253
Faiz Geliri	784	51	45	41	53	65	95	41
Faiz Gideri	-4417	-269	-503	-344	-280	-545	-335	-209

Kaynak: TCMB.

49. İthalattaki büyümenin özellikle geçen yıldan beri ihracattaki artış oranının üzerinde kalması ve dış ticaret açığının hızla büyümesi cari işlemler dengesi üzerinde baskı oluşturmuştur. Devlet İstatistik Enstitüsü (DİE) tanımına göre on iki aylık dış ticaret açığı Şubat ayında en düşük seviyesine geriledikten sonra genişlemeye başlamış ve 2003 yılı Ocak ayı itibarıyla 16,7 milyar ABD doları seviyesine ulaşmıştır.

50. İhracat kalemine bavul ticaretinin, ithalat kalemine ise navlun ve sigortanın eklendiği Ödemeler Dengesi tanımına göre dış ticaret açığı 2003 yılı Ocak ayında 0,7 milyar ABD doları olmuştur.

51. 2002 yılı Ocak ayında 106 milyon ABD doları düzeyinde gerçekleşen altın ithalatı 2003 yılı Ocak ayında oldukça düşük düzeyde kalarak 4 milyon ABD doları olmuştur. 2002 yılında ortalama 309,9 milyon ABD doları olan 1 ons altın fiyatının 2002 yılı Ocak ayında ortalama 355,9 ABD doları seviyesine kadar yükselmesine rağmen altın ithalatının büyük oranda düşmesinin bu dönemde mevcut olan Irak savaşı belirsizliğinin sonucu olduğu düşünülmektedir.

TURİZM GELİRLERİ ve BAVUL TİCARETİ

	2002	2002						2003
	Oca-Ara	Tem	Ağu	Eyl	Eki	Kas	Ara	Oca
Turizm Gelirleri (milyon ABD doları)	8481	1126	1450	1237	978	435	272	253
Kişi Sayısı (bin kişi)	11275	1589	2085	1797	1664	770	500	424
Ortalama Harcama (ABD doları)	752	708	696	688	588	565	544	596
Bavul Ticareti (milyon ABD doları)	4065	276	398	416	412	382	329	151
Kişi Sayısı (bin kişi)	638	41	58	70	69	65	57	
Ortalama Harcama (ABD doları)	6371	6732	6862	5943	5971	5877	5772	

Kaynak: TCMB.

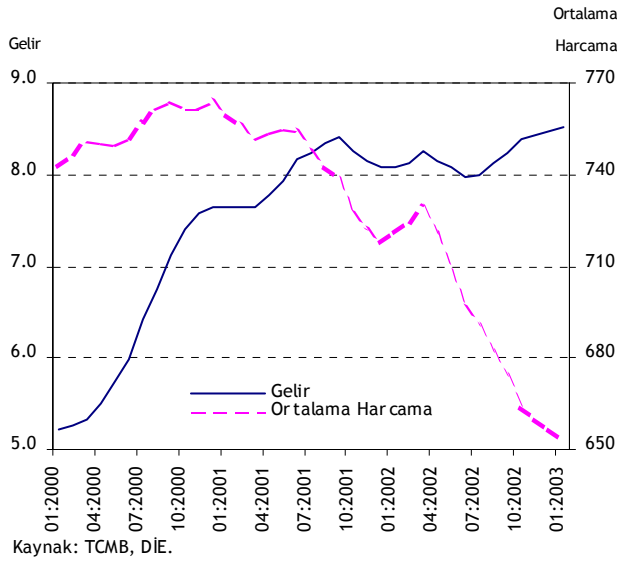
52. Bavul ticareti de 2003 yılı Ocak ayında yüzde 32,3 oranında düşüş göstermiş ve 151 milyon ABD doları seviyesine gerilemiştir.

53. TBMM’de Nisan ayında kabul edilen gümrük antrepolarındaki teslimatın ihracat sayılmasına yönelik düzenlemenin gerek bavul ticaretini, gerekse toplam ihracatı artırıcı etki yapması beklenmektedir.

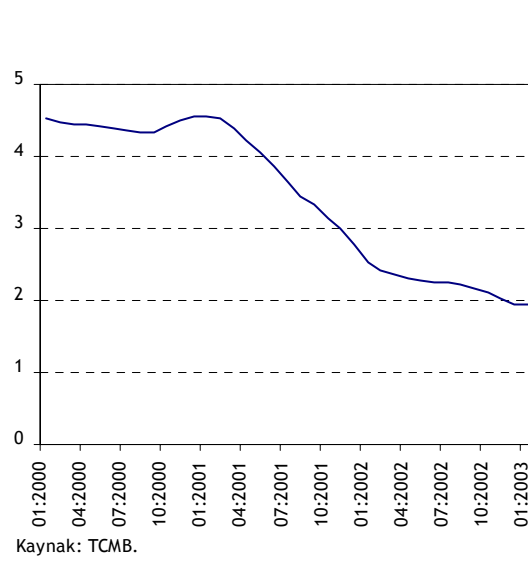
54. Başlıca kalemleri taşımacılık, turizm, inşaat, finansal ve diğer ticari hizmetler olan hizmetler dengesi 2002 yılı Ocak ayında 245 milyon ABD doları, 2003 yılının aynı ayında ise 388 milyon ABD doları fazla vermiştir. Turizm gelirlerinde ve diğer ticari hizmetler kaleminde Ocak ayında meydana gelen artış, hizmetler dengesinin büyümesinde belirleyici olmuştur.

55. Kişi başına ortalama turizm harcamalarının düşmesine karşın turizm gelirlerinin yükselmesi, Ocak ayında gelen yabancı ziyaretçilerin oransal olarak daha fazla artmasından kaynaklanmıştır. Ortalama harcama oranında gözlenen bu düşüşte 2003 yılı Ocak ayında euro ABD doları paritesinin önemli ölçüde euro lehine hareketinin de etkisi bulunmaktadır.

TURİZM GELİRLERİ (on iki aylık, milyar ABD doları),
ORTALAMA HARCAMA (on iki aylık, ABD doları)



İŞÇİ GELİRLERİ: ÖZEL
(on iki aylık, milyar ABD doları)



56. Doğrudan yatırım gelirleri, portföy yatırımları geliri ve diğer yatırım gelirlerinden oluşan yatırım geliri dengesi 2002 yılı Ocak ayında 234 milyon ABD doları, 2003 yılında ise 227 milyon ABD doları açık vermiştir. Ocak ayında Merkez Bankasının 63 milyon ABD doları, genel hükümetin 39 milyon ABD doları ve diğer sektörlerin 79 milyon ABD doları uzun vadeli faiz gideri olmuştur.

57. Cari transferler Ocak ayında 303 milyon ABD doları fazla vermiştir. 1999 yılının ikinci yarısından itibaren azalma eğilimine giren işçi gelirleri 2002 yılında da bu eğilimini sürdürmüştür. 2003 yılı Ocak ayında ise geçen yıla göre kayda değer bir değişim göstermemiş ve 163 milyon ABD doları olmuştur. Cari transferler altında kaydedilen bedelsiz ithalat ise Ocak ayında yüzde 25,8 oranında azalarak 49 milyon ABD doları olmuştur.

V. SERMAYE HAREKETLERİ

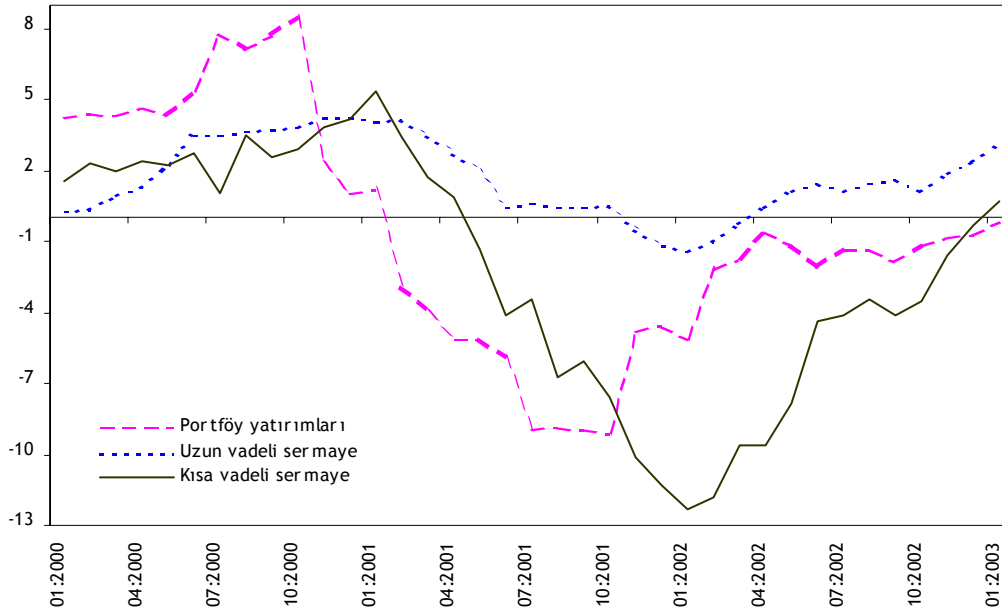
58. 2003 yılı Ocak ayında finans hesabı net 1,2 milyar ABD doları fazla vermiştir. IMF kredileri ve resmi rezerv değişimleri dışarıda tutulduğunda net sermaye girişi 3,3 milyar ABD doları olmuştur. Yıllıklandırılmış rakamlara bakıldığında portföy, kısa ve uzun vadeli sermaye hareketlerinde 2002 yılı başından bu yana süregelen toparlanma eğiliminin Ocak ayında artarak devam ettiği görülmektedir.

SERMAYE VE FİNANS HESAPLARI (milyon ABD doları)

	2002		2002					2003
	Oca	Tem	Ağu	Eyl	Eki	Kas	Ara	Oca
Sermaye ve Finans Hesapları	501	-7	-423	-745	242	381	26	1192
Finans Hesapları	501	-7	-423	-745	242	381	26	1192
Doğrudan Yatırımlar	-5	-5	212	29	274	-3	-51	6
Portföy Yatırımları	533	24	-149	-341	514	-80	132	1108
Diğer Yatırımlar	377	1002	1336	-468	1	759	52	2087
Rezerv Varlıklar	-404	-1028	-1822	35	-547	-295	-107	-2009
Net Hata ve Noksan	-539	-20	57	237	-660	-66	1424	-968
<i>Bilgi için:</i>								
<i>Kısa Vadeli</i>	786	-447	-387	-484	145	369	-237	1854
<i>Uzun vadeli</i>	-409	297	581	16	-144	390	289	295
<i>IMF Kredileri</i>	0	1152	1142	0	0	0	0	-62

Kaynak: TCMB.

SERMAYE HAREKETLERİ (on iki aylık. milyar ABD doları)



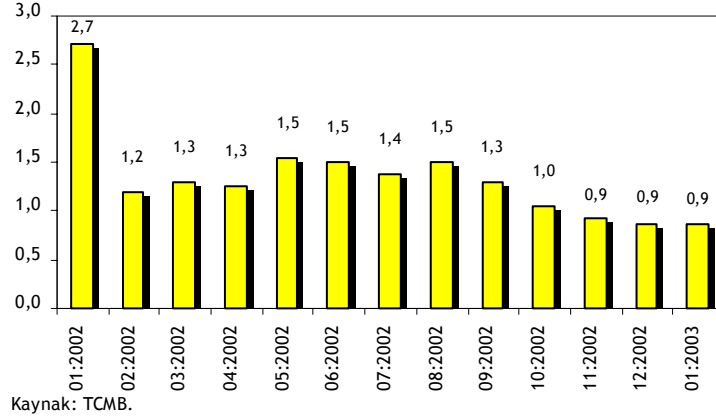
Kaynak: TCMB.

59. Daha önce “Finans Hesapları/Diğer Yatırımlar/Krediler/Diğer Sektörler” başlığında izlenmekte olan Türkiye’deki yabancı sermayeli şirketlerin yurtdışındaki ortaklarından kullandıkları uzun vadeli krediler, 2002 yılından başlamak üzere Doğrudan Yatırımlar içinde izlenmeye başlanmıştır.

60. 2002 yılında azalma eğiliminde olan doğrudan yatırımlar 2003 yılı Ocak ayında da bu eğilimini sürdürmüştür.

DOĞRUDAN YATIRIMLAR

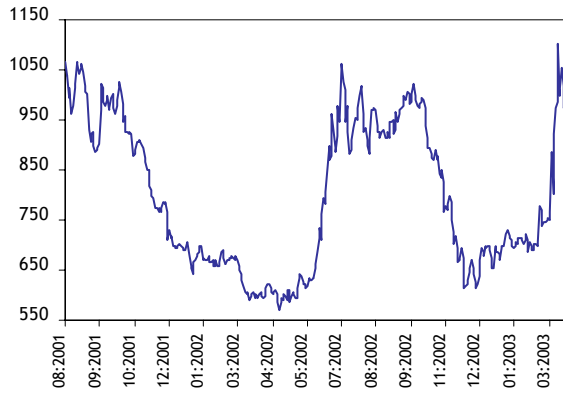
(on iki aylık, milyar ABD doları)



61. Portföy yatırımı hesabında Ocak ayında 1,1 milyar ABD doları giriş kaydedilmiştir. Bankacılık sektörünün borç senetlerinde net geri ödeyici olmasına rağmen, Hazinesinin 1,3 milyar ABD doları tutarında *eurobond* ihracının etkisi ile portföy yatırımları kaynaklı sermaye girişi gözlenmiştir.

İKİNCİL PİYASA TAHVİL SPREADLERİ (baz puan)

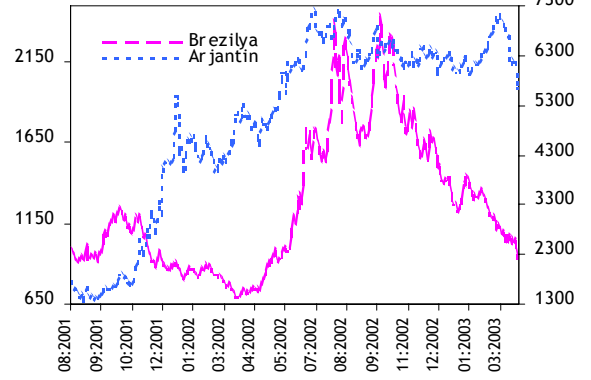
TÜRKİYE



BREZİLYA ve ARJANTİN

Brezilya

Arjantin



Spread: Ülkelerin devlet tahvilleri getirileri ve ABD Hazine tahvil getirileri arasındaki fark.

62. 2002 yılı Ekim ayının ikinci yarısından itibaren düşme eğilimine giren ve 2003 yılı Ocak ayından itibaren yükselmeye başlayan Türkiye tahvillerinin *spread*leri, Mart ayında, Irak'a yönelik askeri operasyonun yarattığı belirsizlik ortamı nedeniyle Şubat ayına göre ortalama 23,6 oranında büyümüştür. Diğer taraftan, Brezilya'nın tahvil *spread*leri Kasım ve Aralık aylarındaki gerileme eğilimini Şubat ve Mart ayında arttırarak devam ettirmiştir. Arjantin'in *spread*leri ise geçici iniş çıkışlarla birlikte, son dokuz aylık denge değeri etrafındaki hareketini sürdürmüştür.

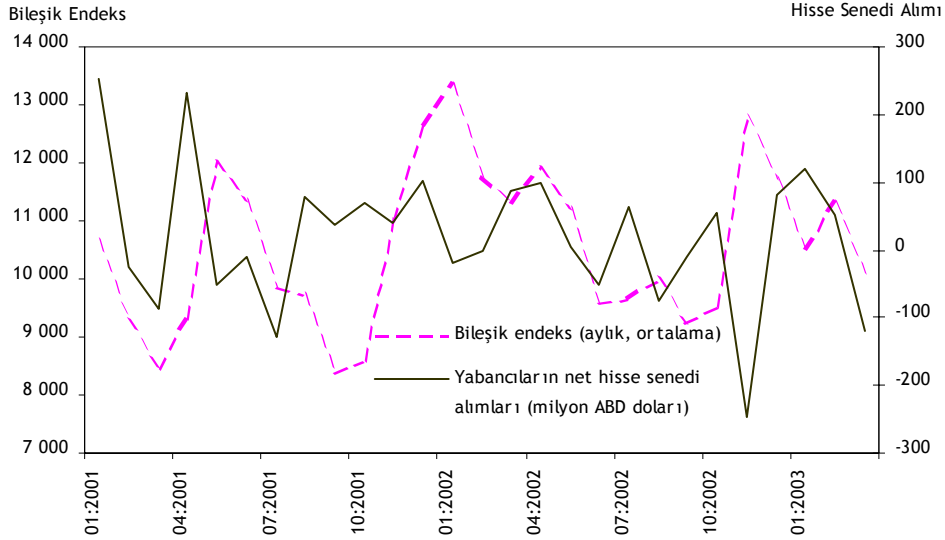
63. Bankalar Ocak ayında yurt dışından 160 milyon ABD doları tutarında menkul kıymet satın almıştır. Bankaların genel olarak Hazine'nin yurt dışında ihraç ettiği tahvilleri ikincil piyasalardan satın almalarından kaynaklanan bu durum, Türkiye'nin ikincil piyasadaki tahvil *spread*lerine bağlıdır. Özellikle Şubat ve Mart aylarında *spread*lerde gözlenen artışın tahvillerin değerini düşürerek bunlara olan talebi geriletmesi beklenmektedir.

PORTFÖY YATIRIMLARI (aylık, milyon ABD doları)								
	2002	2002						2003
	Oca	Tem	Ağu	Eyl	Eki	Kas	Ara	Oca
Portföy Yatırımları	533	24	-149	-341	514	-80	132	1108
Vartıklar	-238	-13	-212	-18	143	-446	-155	-218
Genel Hükümet	-2	-10	-5	0	-10	0	-6	0
Bankalar	-167	53	-135	5	171	-356	-102	-160
Diğer Sektörler	-69	-56	-72	-23	-18	-90	-47	-58
Yükümlülükler	771	37	63	-323	371	366	287	1326
Hisse Senetleri	-18	64	-76	-10	56	-247	81	119
Borç Senetleri	789	-27	139	-313	315	613	206	1207
Merkez Bankası	0	0	0	0	0	0	0	0
Genel Hükümet	789	48	139	-313	315	865	206	1207
Yurtiçi	189	48	139	-313	315	115	420	-81
Yurtdışı	600	0	0	0	0	750	-214	1288
Bankalar	0	-75	0	0	0	-252	0	0

Kaynak: TCMB.

64. Yabancıların Türkiye'ye yönelik portföy yatırımları, hisse senedi veya yurt içindeki hazine bonusu/devlet tahvilleri piyasası aracılığıyla ya da yerleşiklerin tahvil ihracı yoluyla gerçekleşmektedir. Yabancılar 2003 yılı Ocak ayında borsanın yükselmeye başlaması ile beraber 119 milyon ABD doları değerinde hisse senedi satın almış, 81 milyon ABD doları değerinde hazine bonusu/devlet tahvili satmıştır. İstanbul Menkul Kıymet Borsası verilerine göre, 2003 yılı Şubat ayında yabancılar tarafından 52 milyon ABD doları tutarında net hisse senedi alımı yapılırken, Mart ayında Irak savaşının küresel yatırımcılar üzerindeki olumsuz etkisi ve borsada meydana gelen düşüş dolayısıyla 119 milyon ABD doları net hisse senedi satımı gerçekleştirilmiştir.

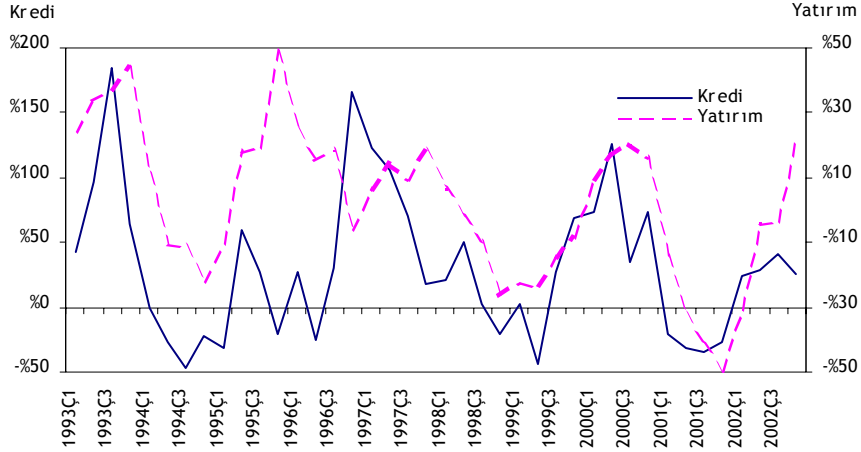
İMKB BİLEŞİK ENDEKSİ VE YABANCIların NET HİSSE SENEDİ ALIMI



Kaynak: TCMB, İMKB.

65. Hazine, Şubat ayında 350 milyon ABD doları tutarında bir tahvil ihracı gerçekleştirmiştir. Mart ayında ise herhangi bir tahvil ihracı gerçekleştirilmemiştir. Ayrıca Nisan ayı içinde Avrupa Yatırım Bankası ile 350 milyon Euro tutarında kredi anlaşması imzalanmıştır. İki dilimden oluşan bu kredinin 150 milyon Euro tutarındaki kısmı Marmara Depremi sonrasında taahhüt edilen kredinin son dilimidir. 200 milyon Euro tutarındaki kısım ise KOBİ projelerinin finansmanında kullanılmak üzere verilmiştir.

UZUN VADELİ KREDİ KULLANIMI ve
YATIRIM HARCAMALARI: ÖZEL SEKTÖR (yıllık yüzde değişim)



Kaynak: TCMB, DİE.

66. Ekonominin yeniden büyüme sürecine girmesiyle birlikte özellikle yılın son çeyreğinde yatırım mali ithalatında büyük oranlı artış gözlenmiştir. Buna paralel olarak, bankacılık dışı özel sektör, yurt dışından kredi kullanımını artırmaktadır. 2002 yılında net 1,2 milyar ABD doları olan bankacılık dışı özel sektörün ticari krediler dışında kredi kullanımı, Ocak ayında 360 milyon ABD doları olmuştur.

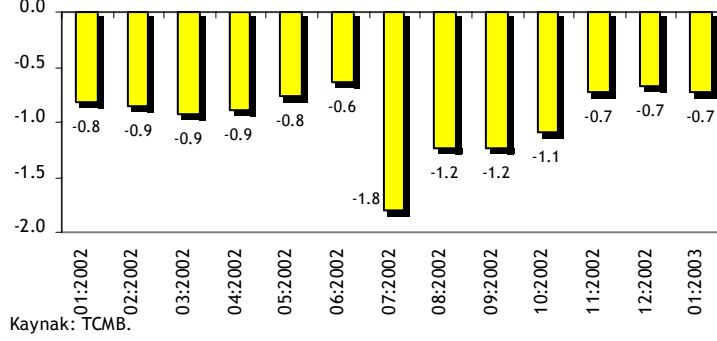
DIĞER YATIRIMLAR (aylık, milyon ABD doları)

	2002		2002					2003
	Oca	Tem	Ağu	Eyl	Eki	Kas	Ara	Oca
Diğer Yatırımlar	377	1002	1336	-468	1	759	52	2087
Varlıklar	1350	-642	397	-426	-507	453	-358	1674
Krediler	-101	85	-135	-9	-5	328	-36	112
Bankaların Döviz Varlıkları	1477	-695	578	-369	-454	169	-284	1579
Diğer Varlıklar	-26	-32	-46	-48	-48	-44	-38	-17
Yükümlülükler	-973	1644	939	-42	508	306	410	413
Ticari Krediler	-75	392	129	250	96	282	235	-93
Krediler	-565	1097	787	-425	113	-97	266	271
Merkez Bankası	0	0	0	0	0	0	0	0
Genel Hükümet	-50	1064	1675	-122	-69	-91	-143	-168
IMF Kredileri	0	1152	1142	0	0	0	0	-62
Uzun Vade	-50	-88	533	-122	-69	-91	-143	-106
Kısa Vade	0	0	0	0	0	0	0	0
Bankalar	-331	-184	-780	-220	294	-296	395	192
Uzun Vade	-249	40	-145	-125	-136	32	187	-19
Kısa Vade	-82	-224	-635	-95	430	-328	208	211
Diğer Sektörler	-184	217	-108	-83	-112	290	14	247
Uzun Vade	-108	147	-86	134	-135	282	92	360
Kısa Vade	-76	70	-22	-217	23	8	-78	-113
Mevduatlar	-333	134	5	113	293	122	-84	235
Merkez Bankası	163	208	276	129	50	24	49	38
Uzun Vade	76	99	150	54	15	12	38	21
Kısa Vade	87	109	126	75	35	12	11	17
Bankalar	-496	-74	-271	-16	243	98	-133	197

Kaynak: TCMB.

67. 2003 yılı Ocak ayında bankacılık ve bankacılık dışı sektör net uzun vadeli kredi kullanıcısı olurken, genel hükümet net geri ödeyici olmuştur. Yıllıklandırılmış rakamlara göre genel hükümetin net ödeyici pozisyonu azalma eğilimindedir.

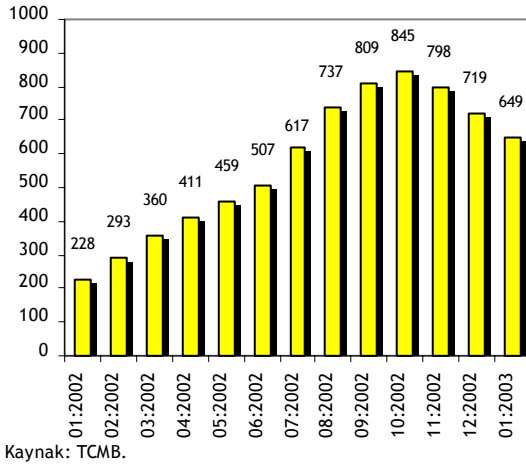
GENEL HÜKÜMET NET UZUN VADELİ SERMAYE KULLANIMI
(on iki aylık, milyar ABD doları)



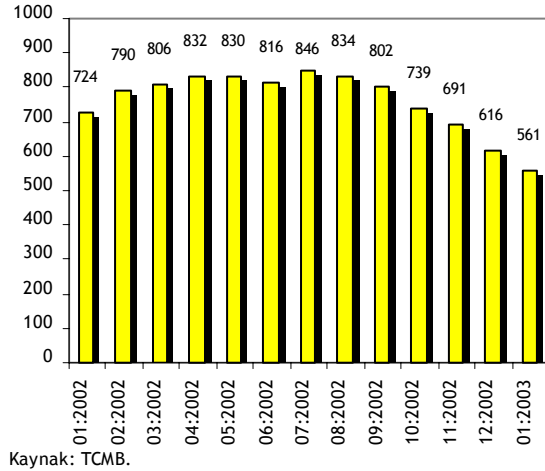
68. Yurt dışında çalışan Türk vatandaşlarının Merkez Bankası'nda açtıkları kredi mektuplu döviz tevdiat ve süper döviz hesaplarından oluşan kısa vadeli döviz tevdiat hesaplarında 2002 yılında gözlenen artış eğilimi Kasım ayından itibaren tersine dönmüştür. Uzun vadeli döviz tevdiat hesaplarında ise 2002 yılının ikinci yarısından beri devam eden düşüş Ocak ayında da devam etmektedir.

UZUN VE KISA VADELİ KREDİ MEKTUPLU ve SÜPER DÖVİZ TEVDİAT HESAPLARINA GİRİŞ
(on iki aylık, milyon ABD doları)

KISA VADELİ

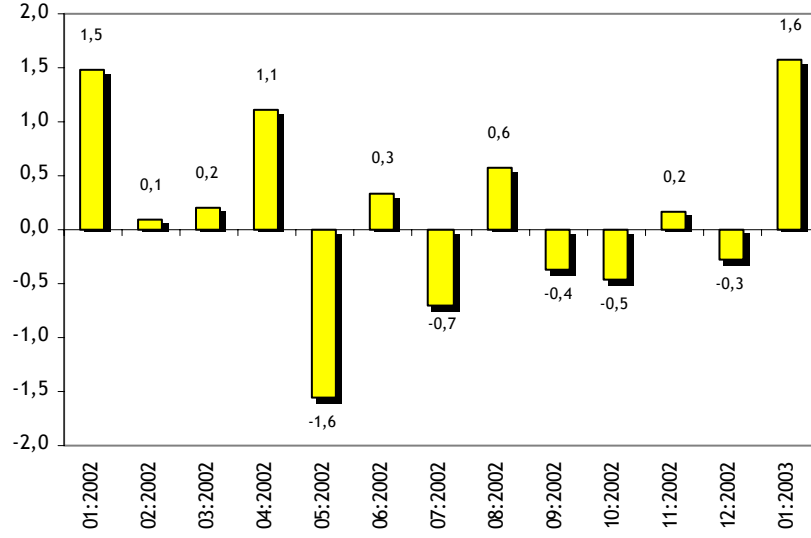


UZUN VADELİ



69. 2003 yılı Ocak ayında net 1,9 milyar ABD doları kısa vadeli sermaye girişi gerçekleşmiştir. Özellikle son bir yılda kısa vadeli sermaye hareketlerinin belirleyicisi olan bankaların döviz varlıkları kalemi, bankaların yurt dışı muhabirleri nezdinde tuttıkları döviz mevcutlarındaki hareketi göstermektedir. 2002 yılı içinde dalgalı bir seyir izleyen bu kalem Ocak ayında 1,6 milyar ABD doları azalmıştır. Diğer taraftan, yine bankaların yurt dışında kullandıkları kredilerde aynı dönemde net olarak 117 milyon ABD doları artış olmuştur. Söz konusu krediler, çoğunlukla oldukça kısa vadeli yatırımlardan oluşmakta ve dolayısıyla yıl içinde önemli ölçüde dalgalanma sergilemektedir.

BANKALARIN DÖVİZ VARLIKLARI
(milyar ABD doları)

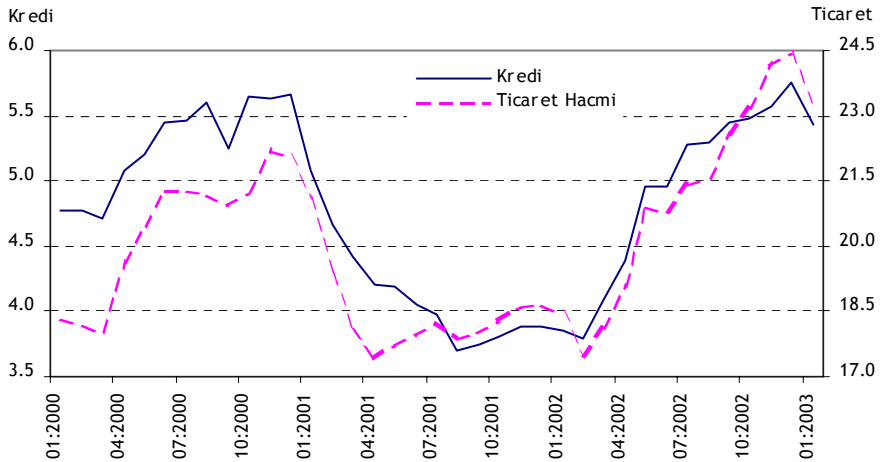


Kaynak: TCMB.

70. 2001 yılından bu yana önemli bir gerileme gözlenen bankaların yurt dışından kullandığı kısa vadeli kredilerde Ocak ayında 211 milyon ABD dolarlık bir artış olmuştur. 2002 yılı Kasım ayından bu yana yurtiçi ticari krediler ve tüketici kredileri hacmi reel olarak genişlemiştir. Söz konusu kredilerdeki büyümenin devam etmesi durumunda, bankacılık sektörünün önümüzdeki dönemlerde yurtdışından kısa vadeli kredi kullanımını arttıracığı beklenmektedir.

71. Ocak ayında dış ticaret hacminin daralmasına paralel olarak bankacılık dışı özel sektörün ticari kredi kullanımı da azalış kaydetmiştir. Söz konusu ayda üç aylık hareketli ortalamalar göre dış ticaret hacmi önceki yılın aynı dönemine göre yüzde 5 oranında, kullanılan uzun ve kısa vadeli ticari krediler de yüzde 5,8 oranında azalış kaydetmiştir.

ÖZEL SEKTÖR TİCARİ KREDİ KULLANIMI ve TİCARET HACMI
(üç aylık, milyar ABD doları)



Kaynak: TCMB.

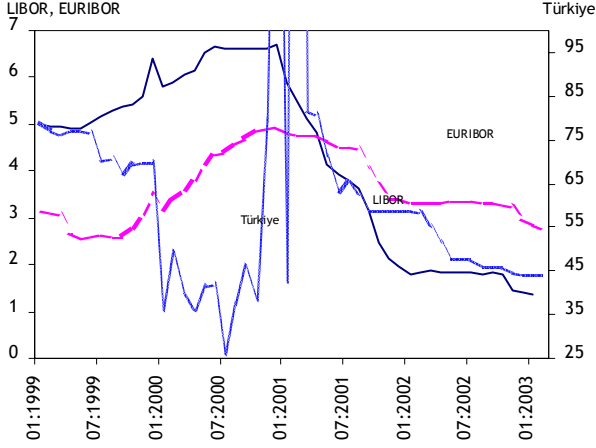
72. Hazinesinin dış piyasalardan tahvil ihracı yoluyla, iç piyasadan ise döviz cinsinden borçlanmasının etkisi ile Ocak ayında resmi rezervler 2 milyar ABD doları artış göstermiştir.

73. Ocak ve Şubat aylarında Hazine'nin tahvil ihracı yoluyla borçlanması sonucunda artan resmi rezervler, Mart ayında dış borç ana para ödemelerinin etkisi ile 2002 yıl sonu değeri olan 26,7 milyar ABD doları seviyesine düşmüştür.

74. Dow Jones tarafından açıklanan verilere göre gelişmiş ülkelerde 2002 yılının ikinci yarısından itibaren düşmeye başlayan ve yıl sonuna doğru toparlanma sürecine giren hisse senedi fiyat endeksi, 2003 başından bu yana Irak savaşının etkisi ile düşme eğilimindedir. Gelişmekte olan ülkelerde ise yıl başından bu yana dalgalı olmayan ancak azalan eğilimli bir hareket göze çarpmaktadır.

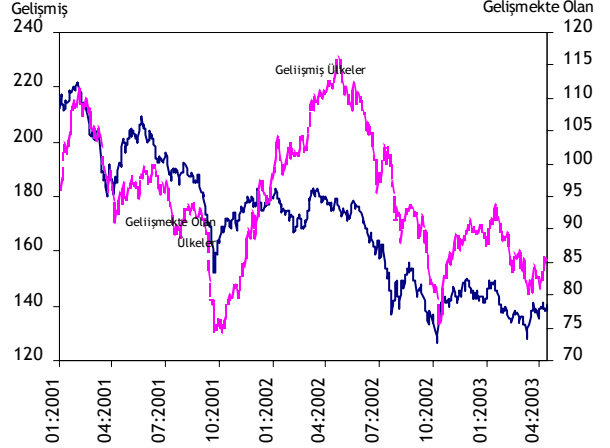
SERMAYE HAREKETLERİNİ ETKİLEYEN ÖNEMLİ FİNANSAL GÖSTREGELELER

FAİZ ORANLARI (aylık ortalama, yüzde)



LIBOR: 1-ay vadeli ABD doları mevduat için önerilen faiz oranı. EURIBOR: 1-ay vadeli euro mevduat için önerilen faiz oranı. Türkiye için: Bankalararası para piyasasında oluşan gecelik faiz oranı.
Kaynak: IMF, www.euribor.org, TCMB.

DOW JONES HİSSE SENEDİ FİYAT ENDEKSLERİ



Kaynak: Dow Jones.

75. Gerek gelişmiş ülkelerde gerekse gelişmekte olan ülkelerin hisse senedi fiyat endekslerindeki düşüşler Türkiye İMKB endeksine de yansımıştır. ABD doları bazında endeks Mart ayında 12,2 oranında değer kaybetmiştir.

HİSSE SENEDİ FİYAT ENDEKSLERİ (ABD doları, aylık yüzde değişim)

	Dow Jones Gelişmiş Ülkeler Endeksi	Dow Jones Gelişmekte Olan Ülkeler Endeksi	Türkiye İMKB Ulusal 100 Endeksi
2002 Mar	4.39	5.80	9.45
Nis	-3.06	0.60	-1.60
May	0.04	-3.15	-15.70
Haz	-5.99	-8.67	-17.45
Tem	-8.75	-6.32	1.44
Ağu	0.09	-0.54	-2.89
Eyl	-10.58	-12.18	-9.02
Eki	6.35	6.37	15.10
Kas	5.24	5.46	40.48
Ara	-4.66	-3.27	-27.00
2003 Oca	-2.94	1.38	6.66
Şub	-1.86	-5.90	8.02
Mar	-0.50	-3.10	-12.20

Kaynak: Dow Jones, İMKB.

VI. EK TABLOLAR

CARİ İŞLEMLER (milyon ABD doları)

	Cari İşlemler										
	Net	Dış Ticaret				Hizmetler		Yatırım Geliri		Transferler	
		Net	İhracat (FOB)	Bavul Ticareti	İthalat (CIF)	Net	Turizm Geliri	Net	Faiz Gideri	Net	İşçi Gelirleri
	<i>(yıllık)</i>										
1999	-1360	-10484	26587	2255	-40687	7486	5203	-3537	-4533	5175	4529
2000	-9819	-22410	27775	2946	-54503	11368	7636	-4002	-4825	5225	4560
2001	3390	-4543	31334	3039	-41399	9130	8090	-5000	-5497	3803	2786
2002	-1782	-8635	35082	4065	-50832	7915	8481	-4549	-4417	3487	1936
	<i>(üç aylık)</i>										
2001 I	-473	-2066	7298	766	-10775	1631	737	-1191	-1405	1153	914
II	1255	-526	8063	714	-9896	2351	2365	-1430	-1473	860	612
III	1976	-1302	7667	772	-10364	3455	3555	-1040	-1307	863	611
IV	638	-643	8312	787	-10364	1693	1433	-1339	-1312	927	649
2002 I	-479	-801	7888	919	-10222	707	896	-1226	-1059	841	477
II	-857	-2313	8398	933	-12387	1700	2087	-1015	-1082	771	505
III	901	-2460	9109	1090	-13467	3572	3813	-1075	-1116	864	539
IV	-1347	-3061	9687	1123	-14756	1936	1685	-1233	-1160	1011	415
	<i>(aylık)</i>										
2002 Oca	38	-348	2609	223	-3384	245	213	-234	-266	375	164
Şub	-324	-108	2384	331	-3003	197	262	-662	-492	249	168
Mar	-193	-345	2895	365	-3835	265	421	-330	-301	217	145
Nis	-641	-809	2759	384	-4204	253	451	-328	-344	243	148
May	-335	-801	2929	297	-4284	702	759	-515	-488	279	187
Haz	119	-703	2710	252	-3899	745	877	-172	-250	249	170
Tem	27	-992	3036	276	-4579	1000	1126	-283	-269	302	204
Ağu	366	-853	2917	398	-4434	1345	1450	-444	-503	318	176
Eyl	508	-615	3156	416	-4454	1227	1237	-348	-344	244	159
Eki	418	-665	3429	412	-4793	1019	978	-238	-280	302	118
Kas	-315	-777	3443	382	-4896	547	435	-570	-545	485	152
Ara	-1450	-1619	2815	329	-5067	370	272	-425	-335	224	145
2003 Oca	-224	-688	2960	151	4041	388	253	-227	-209	303	163
	<i>(on iki aylık)</i>										
2002 Oca	4063	-3509	31707	3052	-40711	8800	8080	-4907	-5339	3679	2539
Şub	3822	-3033	31575	3104	-40120	8340	8126	-5033	-5300	3548	2405
Mar	3384	-3278	31924	3192	-40846	8206	8249	-5035	-5151	3491	2349
Nis	2094	-4158	32067	3265	-42012	7805	8145	-5024	-5017	3471	2304
May	1391	-4710	32111	3350	-42737	7630	8077	-4988	-4942	3459	2290
Haz	1272	-5065	32259	3411	-43337	7555	7971	-4620	-4760	3402	2242
Tem	864	-5525	32811	3472	-44479	7558	7984	-4573	-4598	3404	2252
Ağu	401	-5943	33149	3593	-45411	7641	8119	-4751	-4722	3454	2229
Eyl	205	-6215	33709	3729	-46440	7672	8229	-4655	-4569	3403	2170
Eki	3	-6825	34326	3846	-47869	7802	8382	-4408	-4281	3434	2112
Kas	-540	-7382	34927	3945	-49206	7850	8433	-4585	-4461	3577	2029
Ara	-1782	-8635	35082	4065	-50832	7915	8481	-4549	-4417	3487	1936
2003 Oca	-2044	-8975	35433	3993	-51489	8058	9207	-4542	-4360	3415	1935

Kaynak: TCMB.

SERMAYE ve FİNANS HESAPLARI (milyon ABD doları)

Sermaye ve Finans Hesapları

	Finans Hesabı																
	Net		Portföy Yatırımları					Diğer Yatırımlar									
	Net	Doğrudan Yatırımlar	Net	Varlıklar	Yükümlülükler		Net	Bankaların Döviz Vartıkları	Yükümlülükler				Mevduat				
					Hisse Senetleri	Borç Senetleri			Net	Ticari Krediler	Krediler		Mevduat				
						Merkez Bankası	Genel Hükümet	Bankalar			Diğer Sektörler	Merkez Bankası	Bankalar				
	(yıllık)																
1999	-271	-271	138	3429	-759	428	3760	1888	-1454	4086	719	518	-1932	2187	2284	-229	468
2000	12607	12607	112	1022	-593	489	1126	11827	-1690	13740	805	3348	117	4378	5025	622	-642
2001	-1274	-1274	2769	-4515	-788	-79	-3648	-2222	927	-2066	-1930	10229	-1977	-8076	438	736	-1568
2002	2204	2204	862	-694	-2197	-16	1519	8189	611	8030	2371	-6138	11834	-982	499	1335	-986
	(üç aylık)																
2001 I	1496	1496	1574	-2868	-22	-591	-2255	-348	917	-981	-615	1414	-416	-1240	475	-27	-576
II	-978	-978	109	-348	89	434	-871	-2295	-1430	-859	-447	3809	-1605	-2192	-328	39	-165
III	193	193	427	-741	-135	192	-798	2195	1631	1201	-429	3034	919	-2677	321	325	-335
IV	-1985	-1985	659	-558	-720	-114	276	-1774	-191	-1427	-439	1972	-875	-1967	-30	399	-492
2002 I	2164	2164	95	-59	-1232	66	1107	3828	1778	2363	242	-6138	8751	-442	46	403	-502
II	566	566	311	-735	-264	50	-521	1679	-112	1902	745	0	769	251	235	196	-331
III	-1175	-1175	236	-466	-243	-22	-201	1870	-486	2541	771	0	2617	-1184	26	613	-361
IV	649	649	220	566	-458	-110	1134	812	-569	1224	613	0	-303	393	192	123	208

Kaynak: TCMB.

SERMAYE ve FİNANS HESAPLARI (milyon ABD doları)

Sermaye ve Finans Hesapları

	Finans Hesabı																
	Net	Doğrudan Yatırımlar	Portföy Yatırımları					Diğer Yatırımlar									
			Net	Varlıklar	Yükümlülükler		Net	Bankaların Döviz Vartıkları	Yükümlülükler							Mevduat	
					Hisse Senetleri	Borç Senetleri			Net	Ticari Krediler	Krediler						
								Merkez Bankası	Genel Hükümet	Bankalar	Diğer Sektörler	Merkez Bankası	Bankalar				
	(aylık)																
2002 Oca	501	501	-5	533	-238	-18	789	377	1477	-973	-75	0	-50	-331	-184	163	-496
Şub	574	574	27	-572	-397	-3	-172	2593	90	2605	-141	-6138	8952	16	-160	131	-56
Mar	1089	1089	73	-20	-597	87	490	858	211	731	458	0	-151	-127	390	109	50
Nis	332	332	26	602	134	98	370	1416	1109	416	171	0	969	-386	162	84	-590
May	54	54	255	-714	-499	3	-218	-250	-1551	1300	411	0	-59	591	132	56	153
Haz	180	180	30	-623	101	-51	-673	513	330	186	163	0	-141	46	-59	56	106
Tem	-7	-7	-5	24	-13	64	-27	1002	-695	1644	392	0	1064	-184	217	208	-74
Ağu	-423	-423	212	-149	-212	-76	139	1336	578	939	129	0	1675	-780	-108	276	-271
Eyl	-745	-745	29	-341	-18	-10	-313	-468	-369	-42	250	0	-122	-220	-83	129	-16
Eki	242	242	274	514	143	56	315	1	-454	508	96	0	-69	294	-112	50	243
Kas	381	381	-3	-80	-446	-247	613	759	169	306	282	0	-91	-296	290	24	98
Ara	26	26	-51	132	-155	81	206	52	-284	410	235	0	-143	395	14	49	-133
2003 Oca	1192	1192	6	1108	-218	119	1207	2087	1579	413	-93	0	-168	192	247	38	197
	(on iki aylık)																
2002 Şub	-1765	-1765	1192	-2156	-1395	330	-1091	-987	410	-174	-1681	2677	7265	-7165	-477	1083	-1958
Mar	-606	-606	1290	-1706	-1998	578	-286	1954	1788	1278	-1073	2677	7190	-7278	9	1166	-1494
Nis	148	148	1263	-555	-1845	596	694	3688	2275	2560	-743	2677	8321	-7494	454	1243	-1979
May	1296	1296	1533	-1124	-2259	472	663	2195	1526	1897	-236	-1132	8440	-5807	606	1289	-1348
Haz	938	938	1492	-2093	-2351	194	64	5928	3106	4039	119	-1132	9564	-4835	572	1323	-1660
Tem	553	553	1377	-1307	-2059	329	423	5533	918	5673	750	-2635	9554	-3150	1025	1463	-1426
Ağu	582	582	1501	-1346	-2347	171	830	6089	2072	5290	1102	-4166	11265	-3810	647	1571	-1416
Eyl	-430	-430	1301	-1818	-2459	-20	661	5603	989	5379	1319	-4166	11262	-3342	277	1611	-1686
Eki	-745	-745	1038	-1191	-2203	-112	1124	5707	-1045	7561	1650	-4166	11404	-2058	112	1584	-1070
Kas	870	870	922	-803	-2242	-203	1642	8385	368	8396	1996	-4166	11770	-2755	505	1489	-547
Ara	2204	2204	862	-694	-2197	-16	1519	8189	611	8030	2371	-6138	11834	-982	499	1335	-986
2003 Oca	2895	2895	873	-119	-2177	121	1937	9899	713	9416	2353	-6138	11716	-459	930	1210	-293

Kaynak: TCMB.