



TÜRKİYE CUMHURİYET
MERKEZ BANKASI

Dünyanın
Geride Kalan

Genel
Yönetim

Hanehalkı

Finansal
Kuruluşlar

Finansal
Olmayan
Kuruluşlar

2015-IV

Finansal Hesaplar Raporu

İstatistik Genel Müdürlüğü
Parasal ve Finansal Veriler Müdürlüğü

I. Genel Değerlendirme¹

2015 yılı dördüncü çeyreğinde Türkiye ekonomisinin toplam finansal varlıkları 7.641 milyar TL, yükümlülükleri ise 8.650 milyar TL düzeyinde gerçekleşerek, finansal varlık ve yükümlülüklerin farkından oluşan net finansal değer 1.009 milyar TL düzeyine ulaşmış ve genel ekonomi net borçlu pozisyonunu sürdürmüştür. Toplam ekonominin finansmanı, büyük ölçüde dünyanın geri kalanı (yurt dışı) ve hanehalkı tarafından sağlanmıştır (Tablo 1).

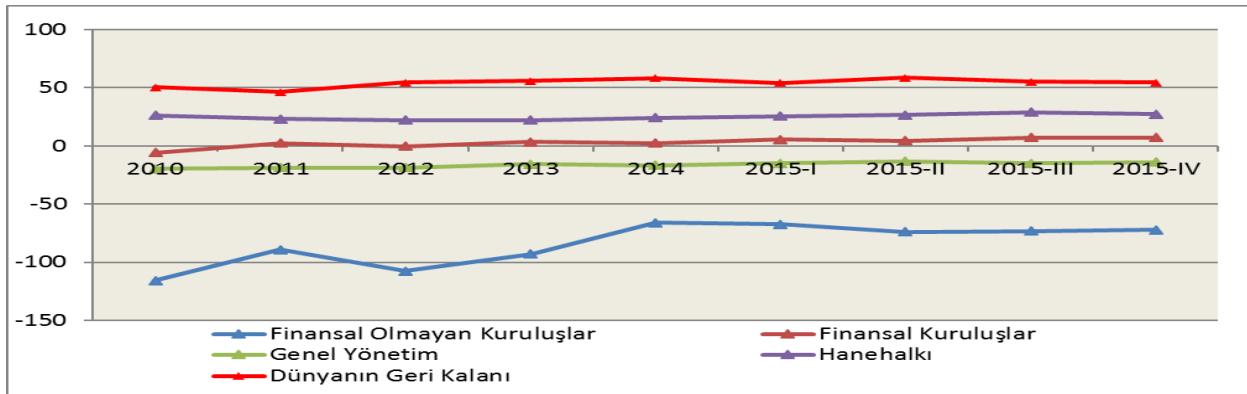
**Tablo 1. Net Finansal Değerin Sektörler İtibarıyla Dağılımı^{2,3}
(2015-IV.Çeyrek, milyar TL)**

	Toplam Ekonomi	Finansal Olmayan Kuruluşlar	TCMB	Diğer Parasal Finansal Kuruluşlar	Sigorta Şirketleri ve Emeklilik Fonları	Finansal Araçlar ve Yardımcılar	Merkezi Yönetim	Yerel Yönetimler	Sosyal Güvenlik Kuruluşları	Hanehalkı	Hanehalkına Hizmet Veren Kar Amacı Olmayan Kuruluşlar	Dünyanın Geri Kalanı (*)
Finansal Varlıklar	7.641	3.023	448	2.296	100	175	382	74	158	960	25	1.669
Yükümlülükler	8.650	4.434	430	2.186	100	162	807	67	13	426	24	605
Net Finansal Değer	-1.009	-1.411	18	110	0	13	-425	6	145	534	1	1.064

Kaynak: TCMB

2010 yılı ile 2015 yılının dördüncü çeyreği arasındaki dönemde, hanehalkı ve dünyanın geri kalanı finansal fazla verirken, finansal olmayan kuruluşlar ve genel yönetim finansal açık vermiştir. Diğer taraftan, finansal kuruluşlar, üstlendiği finansal aracılık faaliyetleri nedeniyle sifıra yakın bir net finansal değer ile yatay bir seyir izlemiştir (Grafik 1).

Grafik 1. Net Finansal Değerin GSYİH'ye Oranı, Sektörler İtibarıyla (*) (yüzde)



Kaynak: TCMB

(*) Hanehalkına hizmet veren kar amacı olmayan kuruluşların net finansal değeri sifıra yakın olduğu için dahil edilmemiştir.

1 Finansal Hesaplar zaman serilerine ulaşmak için [tıklayınız](#).

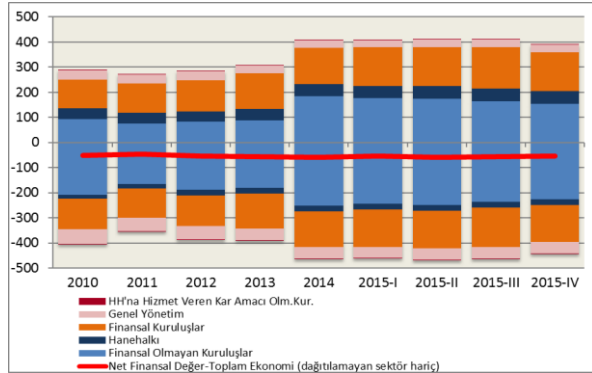
2 ESA 95 metodolojisine göre, "parasal altın ve SDR'nin karşı sektörü bulunmadığı için toplam yurtiçi ekonominin net finansal değeri ile dünyanın geri kalanının net finansal değeri arasında söz konusu tutar kadar fark olmaktadır.

3 Diğer Parasal Finansal Kuruluşlar; Bankalar ve Para Piyasası Fonları'ndan oluşmaktadır.

Sektörler itibarıyla finansal varlık ve yükümlülükler incelendiğinde; finansal kuruluşların varlık, finansal olmayan kuruluşların ise yükümlülük tarafında en büyük sektör olduğu görülmektedir (Grafik 2).

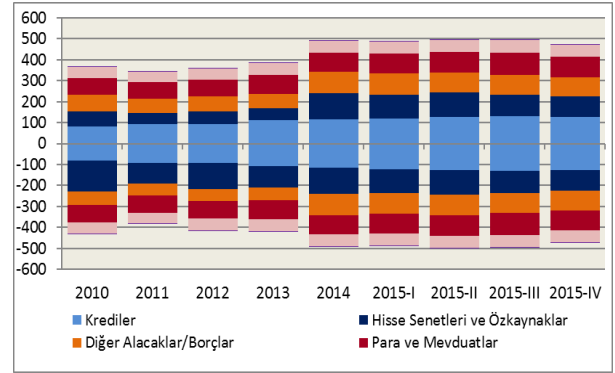
Finansal araç dağılımında önemli bir değişiklik gözlenmeyerek varlık ve yükümlülüklerde en ağırlıklı araç krediler ile hisse senetleri ve özkaynaklar olmuştur. 2010 yılı ile 2015 yılı dördüncü çeyreği karşılaştırıldığında ise en büyük değişikliğin varlık tarafında yüzde 4'lük artış ile kredilerde, yükümlülük tarafında ise yüzde 14'lük azalış ile hisse senetleri ve özkaynaklarda olduğu gözlenmektedir (Grafik 3).

Grafik 2. Sektörler İtibarıyla Finansal Varlık ve Yükümlülüklerin GSYİH'ye Oranı (yüzde)



Kaynak: TCMB

Grafik 3. Sektörler İtibarıyla Finansal Araç Dağılımının GSYİH'ye Oranı (*) (yüzde)

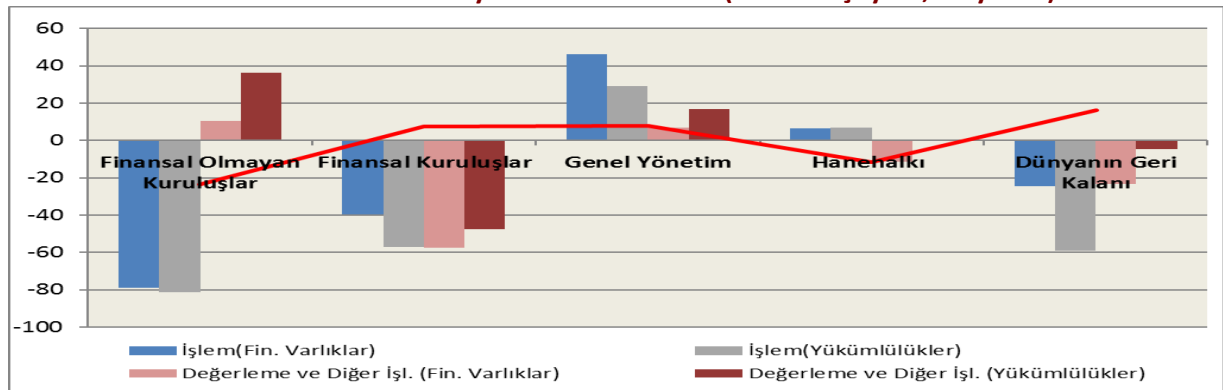


Kaynak: TCMB

(*) Parasal altın ve SDR dahil edilmemiştir.

Akım veriler incelendiğinde; 2015 yılı dördüncü çeyreğinde, en yüksek net akım⁴, yükümlülük artışı olarak finansal olmayan kuruluşlarda gözlenmiş olup, büyük bir kısmı yükümlülüklerdeki değerlendirme artışından kaynaklanmaktadır. Finansal kuruluşların net akımlarında varlıklardaki değerlendirme azalışı etkili olurken, dünyanın geri kalanında yükümlülük işlemlerindeki azalış belirleyici olmuştur (Grafik 4).

Grafik 4. Sektörler İtibarıyla Finansal Akımlar (2015 IV. Çeyrek, milyar TL)



Kaynak: TCMB

⁴ Net akım; iki dönem arasında gerçekleşen işlem, değerlendirme ve diğer değişimlerin varlık ve yükümlülük farkını ifade etmektedir.

II. Hanehalkı

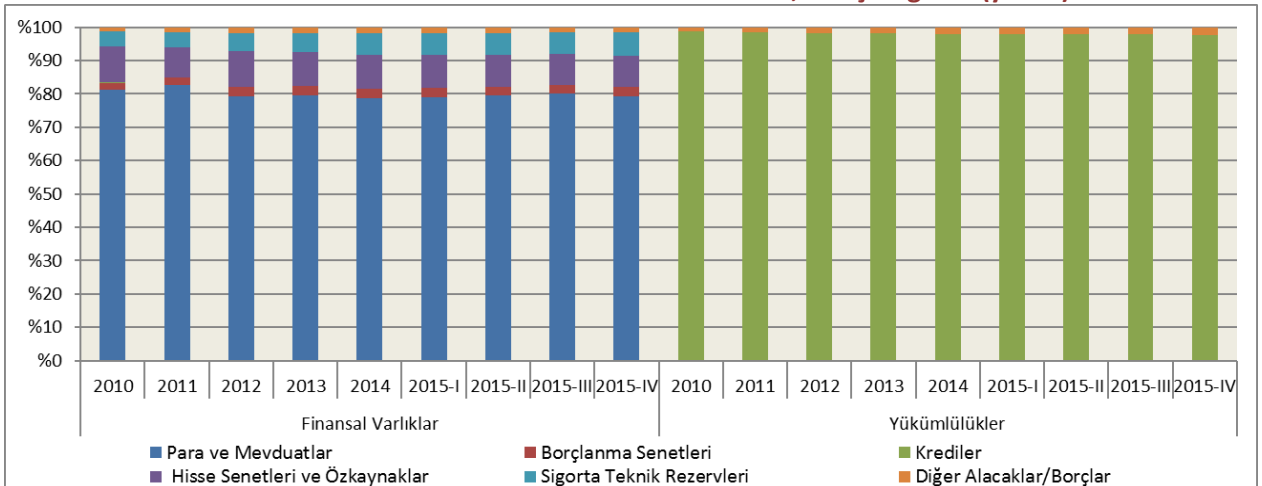
Hanehalkı finansal varlıklarının 2014 yılı sonuna göre 2015 yılının dördüncü çeyreğinde artış gösterdiği ve bu artışın büyük kısmının mevduat kaleminde gerçekleşen işlemlerden kaynaklandığı görülmektedir. Sigorta teknik rezervlerindeki artış da işlem kaynaklıdır. Varlıkların diğer önemli kalemleri olan hisse senetleri ve özkaynaklarda ise işlem kaynaklı çıkışlar ile birlikte değerlemede artış gözlenmektedir. Öte yandan, hanehalkı yükümlülüklerinin ağırlıklı olarak krediler kaynaklı işlemlerden olmak üzere arttığı görülmektedir (Tablo 2).

Tablo 2. Hanehalkı, Finansal Varlık ve Yükümlülükler (stok, akım, milyar TL)

	2014-IV	İşlem	Değerleme	2015-IV
Finansal Varlıklar	813	80	68	960
Para ve Mevduatlar	640	79	42	762
Borçlanma Senetleri	23	-1	3	25
Krediler	0	0	0	0
Hisse Senetleri ve Özkaynaklar	82	-11	20	91
Sigorta Teknik Rezervleri	53	11	2	66
Diğer Alacaklar	14	1	0	15
Yükümlülükler	389	37	0	426
Para ve Mevduatlar	0	0	0	0
Borçlanma Senetleri	0	0	0	0
Krediler	381	35	0	416
Hisse Senetleri ve Özkaynaklar	0	0	0	0
Sigorta Teknik Rezervleri	0	0	0	0
Diğer Borçlar	8	2	0	10

Kaynak: TCMB

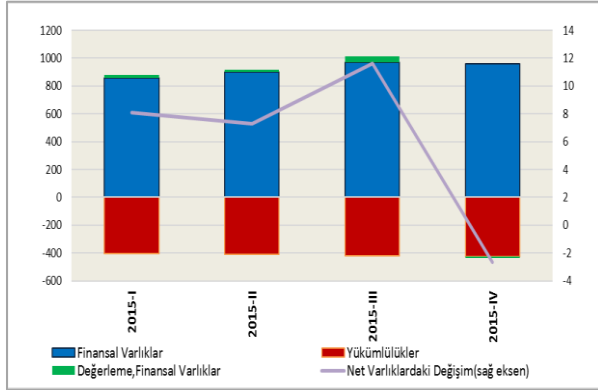
Grafik 5. Hanehalkı Finansal Varlık ve Yükümlülükleri, Araç Dağılımı (yüzde)



Kaynak: TCMB

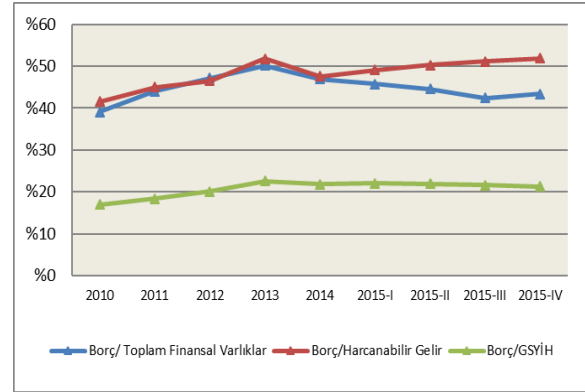
Hanehalkı finansal varlık ve yükümlülük yapısına 2010-2015 dönemi olarak bakıldığında önemli bir değişiklik gözlenmemektedir. Finansal yatırımlarda en göze çarpan araç ağırlıklı olarak (yüzde 79) mevduatlar olmuş, bunu hisse senetleri ve özkaynaklar izlemiş, ancak bu kalemin toplam finansal yatırımlardaki payı yıllar içinde gerilemiş, sigorta teknik rezervlerinin payı ise artmıştır. Bu değişim, hanehalkının daha uzun vadeli yatırım araçlarına yöneldiği şeklinde değerlendirilmektedir (Grafik 5).

Grafik 6. Hanehalkı Net Varlık Değişimi (milyar TL,yüzde)



Kaynak: TCMB

Grafik 7. Hanehalkı Borcu (*) (yüzde)

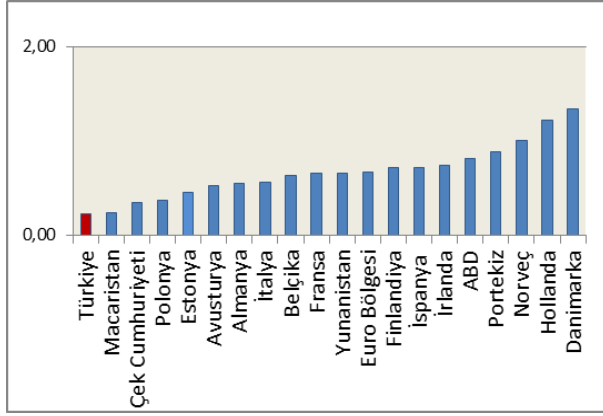


Kaynak: TCMB,TÜİK

(*) Hanehalkı borcu kredi kaleminden oluşmaktadır.

Hanehalkı net finansal değeri 2015 yılı üçüncü çeyreğinde bir önceki döneme göre yüzde 12 oranında artış gösterdikten sonra son çeyreklik dönemde yüzde 3 oranında gerilemiştir (Grafik 6). Hanehalkı borçluluğuna ilişkin göstergelere bakıldığında, 2013 yılından sonra iyileşme, sonrasında ise sabit bir seyir izlediği görülmektedir. İlgili dönem sonrasında hanehalkı borcunun GSYİH'ye oranı yüzde 20'ler civarındaki seyrini korumuş, borcun harcanabilir gelire oranı 2015 yılının dördüncü çeyreğinde bir önceki döneme göre bir puan artış göstererek yüzde 52'ye yükselmiş, toplam finansal varlıklara oranı ise yüzde 42'den yüzde 43'e çıkmıştır (Grafik 7).

Grafik 8. Hanehalkı Yüklümlükleri/GSYİH, Karşılaştırma (yüzde pay)



Hanehalkı yüklümlüklerinin GSYİH'ya oranına bakıldığında; 2015 yılının sonunda Türkiye'nin karşılaştırma yapılan 19 ülke arasında borçluluk düzeyi en düşük ülke olduğu gözlenmektedir (Grafik 8).

Kaynak:TCMB

III. Finansal Olmayan Kuruluşlar

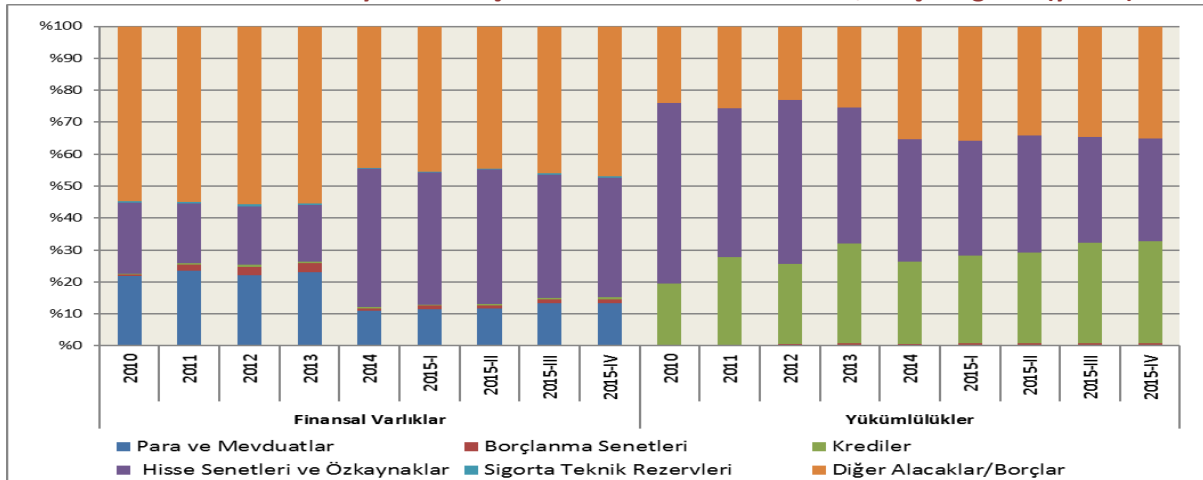
Finansal olmayan kuruluşların finansal varlıklarındaki azalış gerçekleşen işlemlerden kaynaklanmakta olup, yükümlülüklerde ise değerlendirme ve işlemlerin katkılarının yakın ve ters yönlü olduğu gözlenmektedir. Şöyle ki; sektörün finansal varlıkları 2015 yılı dördüncü çeyreğinde 2014 yılı sonuna göre toplamda 210 milyar TL azalış göstermiştir. Bu azalışın 294 milyar TL'si gerçekleşen işlemlerden kaynaklanmakta, ancak değerlemedeki 84 milyar TL'lik artış işlem kaynaklı negatif etkiyi bir miktar sınırlamaktadır. Aynı dönem için toplam yükümlülüklerde işlemlerden kaynaklı azalışlar değerlendirme kaynaklı artışlar ile dengelenmiştir (Tablo 3).

Tablo 3. Finansal Olmayan Kuruluşların Stok ve Akımları (milyar TL)

	2014-IV	İşlem	Değerleme	2015-IV
Finansal Varlıklar	3.233	-294	84	3.023
Para ve Mevduatlar	352	16	33	402
Borçlanma Senetleri	28	-9	21	41
Krediler	12	1	3	16
Hisse Senetleri ve Özkaynaklar	1.400	-282	17	1.135
Sigorta Teknik Rezervleri	10	3	0	13
Diğer Alacaklar	1.431	-23	10	1.417
Yükümlülükler	4.385	-113	162	4.434
Para ve Mevduatlar	0	0	0	0
Borçlanma Senetleri	31	3	7	40
Krediler	1.121	167	120	1.408
Hisse Senetleri ve Özkaynaklar	1.679	-283	30	1.426
Sigorta Teknik Rezervleri	0	0	0	0
Diğer Borçlar	1.554	0	5	1.560

Kaynak: TCMB

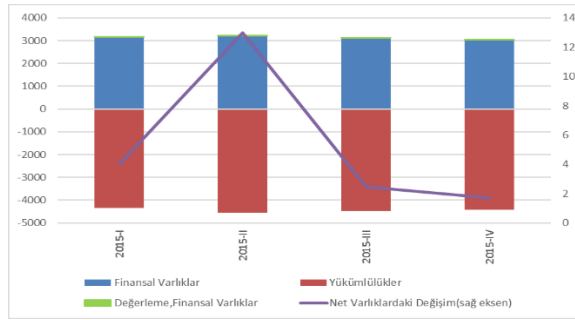
Grafik 9. Finansal Olmayan Kuruluşların Varlık ve Yükümlülükler, Araç Dağılımı (yüzde)



Kaynak: TCMB

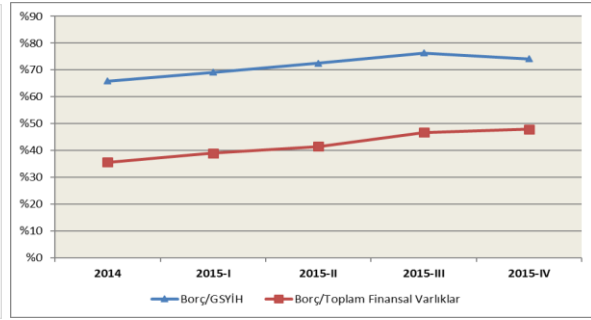
2015 yılı dördüncü çeyreklik döneminde, finansal olmayan kuruluşların varlıklar tarafındaki en önemli kalemini; ticari kredi ve avanslar ile diğer kalemlerin toplamından oluşan diğer alacaklar (yüzde 47) oluşturmaktadır. Hisse senetleri ve özkaynakların payı yüzde 38, para ve mevduatların payı ise yüzde 13 olmuştur.⁵ Yükümlülük tarafında ise hisse senetleri ve özkaynak ihracı yoluyla yapılan finansmanın toplam yükümlülükler içindeki payı yüzde 32, diğer borçların oranı yüzde 33, kullanılan kredilerin payı ise yüzde 35 olarak gerçekleşmiştir (Grafik 9).

Grafik 10. Finansal Olmayan Kuruluşlar Net Varlık Değişimi (milyar TL, yüzde)



Kaynak: TCMB

Grafik 11. Finansal Olmayan Kuruluşların Borçlarının (*) GSYİH'ye Oranı (yüzde)



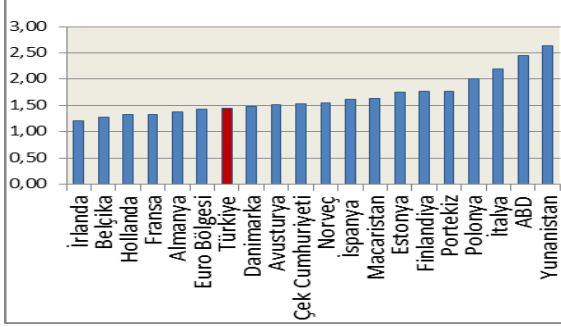
Kaynak: TCMB

(*) Borçlar; krediler ve borçlanma senetlerinden oluşmaktadır.

Finansal olmayan kuruluşların net varlıklarındaki değişim 2015 yılı ikinci çeyreğinde bir önceki döneme göre yüzde 13 seviyesine ulaşırken yıl sonunda yüzde 2 seviyesine gerilemiştir (Grafik 10). Finansal olmayan kuruluşların borçlarının GSYİH'ye oranı 2015 yılı dördüncü çeyreğinde bir miktar azalış göstermekle birlikte borçların toplam finansal varlıklara oranı artış eğilimini sürdürmüştür (Grafik11).

⁵ Finansal olmayan kuruluşların finansal hesapları derlenirken kasa, diğer alacak, diğer borçlar, hisse senetleri ve özkaynaklar kalemleri için 2014 yılına kadar TCMB Sektör Bilançoları, 2014 yılından itibaren ise TÜİK'ten elde edilen toplulaştırılmış mali olmayan şirket bilançoları kullanılmıştır.

Grafik 12. Finansal Olmayan Kuruluşların Yüklümlükleri/GSYİH



Kaynak: TCMB, OECD

Finansal olmayan kuruluşların borçlarının GSYİH'ye oranları çeşitli ülkelerle karşılaştırıldığında, 2015 yılı dördüncü çeyreğinde, Türkiye'nin borçluluk düzeyi düşük ülkeler arasında yer aldığı gözlenmektedir(Grafik12).

IV. Sonuç

2015 yılı dördüncü çeyreğinde, Türkiye ekonomisi net borçlu pozisyonunu sürdürürken, hanehalkı ve dünyanın geri kalanı finansman sağlayan iki ana sektör olmuştur. En borçlu sektör, finansal olmayan kuruluşlar olurken, bunu merkezi yönetim izlemiş ve diğer tüm sektörler net alacaklı pozisyonlarını korumuştur. Bu dönemde, hanehalkı net finansal değeri sınırlı miktarda gerilerken, finansal olmayan kuruluşların pozisyonu sabit bir seyir izlemiştir. AB ülkeleri ve ABD'nin oluşturduğu ülkeler ile karşılaştırıldığında, Türkiye'de finansal olmayan kuruluşların borçluluk düzeyinin Euro bölgesi ortalamasına yakın ve düşük seviyeli ülkeler arasında olduğu dikkat çekmektedir.